

р/зм Ант № 90

ПАМЯТНИКИ ИСТОРИИ И КУЛЬТУРЫ СССР

(недвижимые)

6210032005

3.4. -I.43.14

Союзная республика РСФСР

Министерство культуры, Госинспекция по охране памятников истории и культуры
(наименование республиканского органа охраны памятников)

П А С П О Р Т

1. Наименование памятника

Трапезная палата с церковью Святого Духа Солотчинского монастыря.

2. Типологическая принадлежность

памятник археологии	памятник истории	памятник архитектуры	памятник монумент. искусства
		4	

3. Датировка памятника (или дата исторического события, с которым связано возникновение памятника-для памятников истории)

1688-89 г.

4. Адрес (местонахождение) памятника

Рязанская обл.

(АССР, край, область, Рязанский р-н п. Солотча. Сообщение автобусом от Рязани.

район, автон. обл., национальный округ, насел. пункт, пути подъезда)

5. Характер современного использования

по первон. назначению	культ.-просв.	туристско-экскурс.	лечебно-оздоровит.	жилье	хозяйств.	не используется
	Дом культуры					

Приложения:

фото общего вида - 8

фото фрагментов - 3

обмеры /план/ - 1

схематический план охранной зоны -

6. Исторические сведения

а/ для памятников истории - история возникновения: краткая характеристика событий и лиц.

для памятников архитектуры и монументального искусства - автор, строитель, заказчик, история создания.

Памятник построен по заказу архимандрита монастыря Игнатия Шангина и является частью большого замысла восстановления и обновления монастыря, проведенного им в 1688-1698 г.г.

Время не сохранило имя автора, создавшего этот памятник. Ряд исследователей (в том числе М.А.Ильин) считают, что памятник создавался при непосредственном участии Я.Бухвостова.

б/ перестройки и утраты, изменившие первоначальный облик памятника.

Строительство колокольни была завершена в 1735 г. До наших дней не сохранилось открытое гудьбище, располагавшееся раньше с северного и ^{западного} западного фасадов. Эта утрата очень ^{обедняет} объемное решение памятника.

в/ реставрационные работы /общая характеристика, время, автор, место хранения документации/.

Реставрационные работы, проводимые Рязанскими реставрационными мастерскими в 1963-1967 г.г. в значительной степени вернули памятнику его первоначальный облик.

7. Описание памятника

- а/ для памятников истории—характеристика памятника, наличие, текст и время установление мемориальной доски.
для памятников архитектуры—основные особенности планировочной структуры и конструкций, характер декора фасадов и интерьеров, наличие живописи, скульптуры и прикладного искусства, строительный материал и основные габариты.

Трапезная с церковью Святого Духа стоит на высокой подклети, в которой размещались хозяйственные помещения, а также церковь преподобного Онуфрия. Трапезная палата представляет собой громадный бесстолпный прямоугольный зал, перекрытый коробовым сводом с распалубками и освещенный с двух сторон большими окнами. Одноглавая церковь Святого Духа, примыкающая к трапезной с восточной стороны, представляет собой двухярусный четверик, который посредством тремпов переходит в восьмерик, перекрытый сомкнутым сводом. Трехчастная апсида ниже первого яруса четверика. Церковь объединена с трапезной общими карнизами, полуколоннами, одинаковыми наличниками окон. Второй ярус четверика очень низкий и является переходным к восьмерику. Декоративная обработка восьмерика почти скульптурная. На его гранях помещены окна с богатыми обрамлениями, состоящими из белокамен-

- б/ общая оценка общественной, научно-исторической и художественной ценности памятника.

Относящаяся к новому-зальному типу, имеющая исключительно богатую и разнообразную художественную обработку, трапезная палата с церковью Святого Духа является одним из наиболее интересных памятников в Рязанской области.

8. Основная библиография, архивные источники, иконографический материал.

Македонский "Салотчинский монастырь" Рязань 1886 г.

Макарий "Сборник церковно-исторических и статистических сведений о Рязанской епархии" Москва 1863 г.

Добролюбов И.В. "Историко-статистическое описание церквей и монастырей Рязанской епархии" Зарайск 1884 г.

9. Техническое состояние:

характеристика общего состояния	хорошее	среднее	плохое	аварийное
для памятников архитектуры и истории.				
Конструкций				
стен	+			
покрытий	+			
потолков	+			
пола	+			
декора фасадов	+			
интерьеров	+			
в интерьере:				
живописи				
скульптуры		Не сохранились.		
прикл. иск-ва				
для памятников монумент. иск-ва				
цоколя				
колоннада				
скульптуры				
грунта				
красочн. слоя				

Ю. Система охраны	совзная	республ.	местная	не состоит
а/категория охраны		+		
б/дата и в документа о принятии на охрану	пол. см. паспорт № 1324 № 30.8.60			

~~Утв. СМ РСФСР решение облисполкома № 252 от 1961~~
 в/границы охранной зоны и зоны регулирования застройки/крат-
 кое описание со ссылкой на утверждающий документ/.

Не установлены



г/балансовая принадлежность и конкретное использование

Дом культуры села Солотча.

д/дата и в охранного документа

Дата составления паспорта

21 апреля 1973 г.

Составитель арх. Руса Э. Г.

ф.и.о., проф. или должн.

подпись.

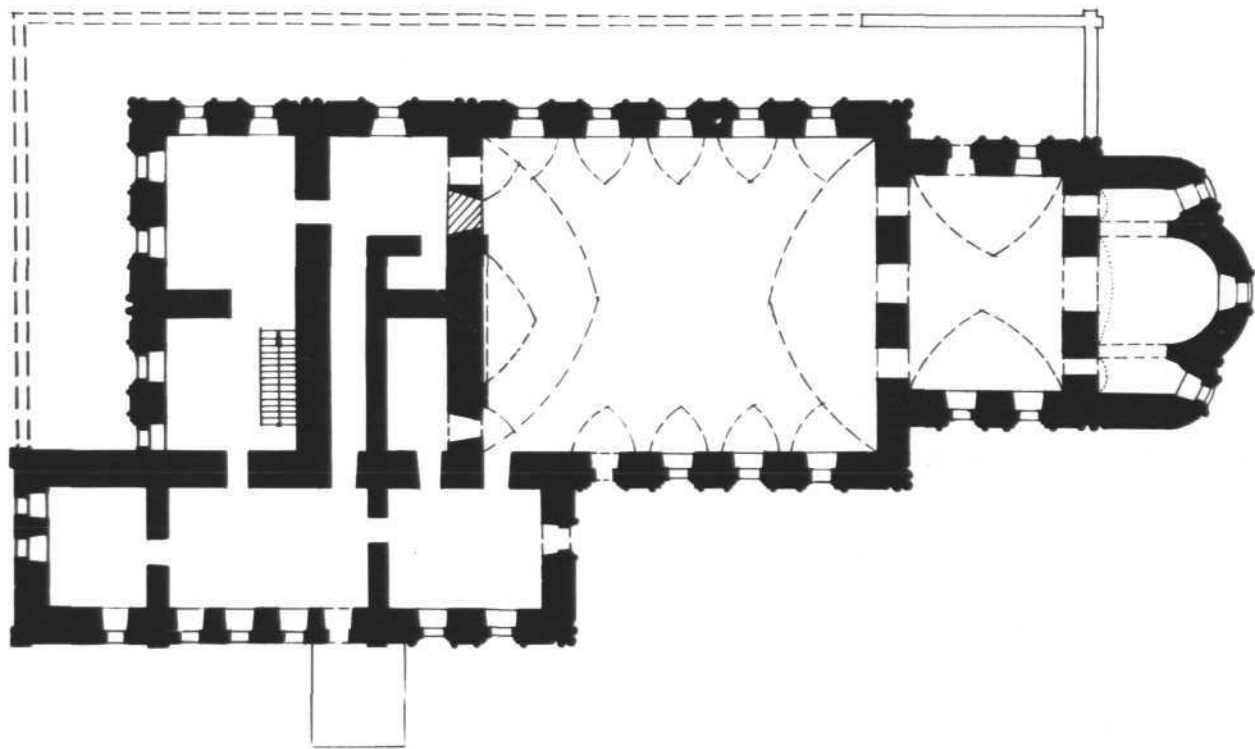
Инспектор по охране памятников

подпись

Приложение к п.7.

ных полуколонок с коринфскими капителями и резными сандриками. Углы оформлены тремя вытянутыми тонкими полуколоннами. Окна фасадов трапезной имеют различную трактовку и масштабность декоративной обработки. На южном фасаде, обращенном к Рязанской дороге, наличники более крупные и сильно профилированные. Тимпаны своеобразных фронтонов наличников, имеющих луковичное очертание с резко выраженными "лопастями" в верхней части, подчеркнуты вставками из квадратных разноцветных изразцов с изображениями херувимов. Северный фасад, обращенный к монастырской площади, решен по иному. Здесь расположены основные входы с порталами с виртуозной резьбой на их белокаменных деталях. Сандрики наличников окон этого фасада богаче других украшены низкорельефной резьбой. Каждый из них, несмотря на свою однотипность, имеет различный рисунок с мотивами стилизованных цветов и орнаментов. Изразцовые вставки в тимпанах и простенках выделены на фоне белокаменными резными рамками. Первоначальный вид западного фасада сильно изменен. Обработка восточного фасада служит как бы промежуточным звеном между северным и южным фасадом. Сочетание красных кирпичных стен с белокаменной резьбой и цветными изразцовыми вставками создают богатое полихромное убранство фасадов памятника. Внутреннее убранство не сохранилось.

г. СОЛОТЧА
РЯЗАНСКОГО
МОНАСТЫРЬ
ТРАПЕЗНАЯ ПАЛАТА
1686 - 89 гг.



0 10 м

ОБЕМЕРЫ ВЫПОЛНИЛИ
РУСАЭ
АНДУМСА
1972 г.



Резанский отп.
Уче. Водопровод
Канализация

Трашеульные насосы

Объемы работ

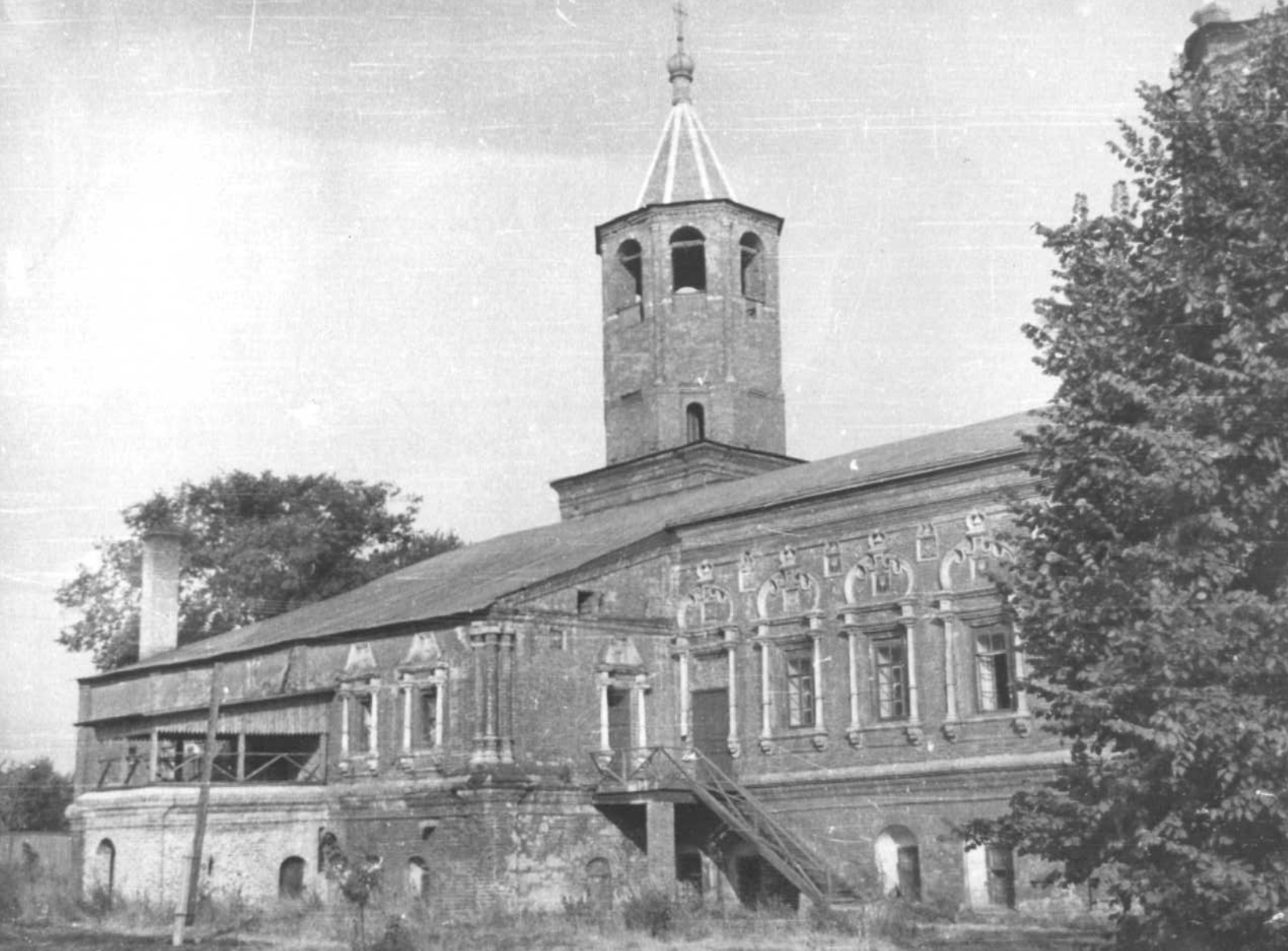
1972 год Канализация



Рижский обл.
Рижский рон
кн. Солонга, Конозьерс.

Б. Стефан Дук

1972 год Лигунас А



Французское издание.

Французский текст
без комментариев.

Полное издание Юстиньяна
1972 г. фото Лурье А.



Равенство в
Равенстве ррр → Но не в духе.
не. Вроде → Многолетний проект
Трансформации корабля ↑
1972. ФОР ЛУЗНАС



Замское обл.
Замский полк
Кол. Селбурга, Меморандум
Трансформация невеста, Сансунора Гагар
1972г. годо Мухоме А



СЕГОДНЯ

СКОРО

Решенский отд.

Решенский рти

Их. Сорота Новоайвурь

Портал Французской империи

1972 Фрэнсис Мюллер &



Резанное отн.
Резанное отн.
на Сорбит Кокесит
Одна железа. Всего транш испыт
на Сор Лугно А



Р
Гришкар одл.
Кушески рач
Кр. Соваши . Кожешевс
Српски толокно фасан Франкони Кошети,
1972 - Фот. Мугне 1



Русаков едн.
Русский р-он
кв. Селова. Новоселы.
Французское название Француз пертама
1972г. р-он Русские А.



Рукопись ед.

Рукопись Гоу
на Сенато, Меморанд

Граммель юниора графа Французской
1972. год Юзюе А.



Франские ст-
Франский р-он
пос. Селово: Монастырь

Французское село, Франский северный район

1972г. село Лудинское А.