

VII. Описание памятника

а/ Продолжение описания.

а некоторые элементы ордерного декора, подвергшись влиянию местных народных художественных вкусов, стали больше напоминать традиционные формы XVII в./ напр. филенки "превратившиеся" в ширинки/. Наиболее декоративно нагружен I ярус основных фасадов церкви. I ярус четверика членится плоскими лопатками на три прясла, причем крайние лопатки расположены несколько отступя от углов четверика. Такие же пилястры закрепляют западные углы трапезной. Пилястры перерезаются узким карнизным поясом с лентой небольших сухариков, который проходит в одном уровне по фасадам храма, трапезной и алтаря. Таким образом построена несложная сетка членений, поля которой заполнены оконными и дверными проемами, нишами и локными окнами. Центральные проемы четверика - входные, крайние западные алтаря являются локными окнами, такое же локное окно расположено на крайней западной оси северного фасада. Продольные фасады западного притвора заняты композицией из двух расположенных по сторонам квадратных ниш с прямоугольным оконным проемом в центре. Такие же двух уступчатые ниши расположены над всеми окнами; над порталами их прямоугольники несколько вытянуты по горизонтали. Довольно крупные окна I яруса церкви имеют одинаковые обрамления из прямоугольных в сечении тир и одинаковые же навершия в виде массивных полок, опирающихся на упрямые, стилизованные консоли в виде латинской буквы "n". Перемычки окон и порталов I яруса - лучковые, в отличие от окон II яруса с плоскими перемычками и несколько меньшими по размерам, в остальном идентичным окнам первого света. Второй ярус четверика лишен каких либо вертикальных членений. Его отделяют от первого на всех фасадах большие филенки, вытянутые во всю длину фасада, и завершает плоский карниз с сухариками. Узкие грани барабанов глав

Вызданы № 2

VII. Описание памятника

а/ Продолжение описания
обработаны фресками.

Интерьер сохранил первоначальную, традиционную структуру. Пол в храме выложен неотштукатуренными мелкокошкаными плитками. Доминирует пространство двухсветного четверика храма с высоким, крутым сводом. Осиа второго света помещены в ниши, скрывающиеся на нет на середине высоты стен четверика. Стены храма покрыты оштукатуркой, выполненной в технике масла видимо в середине XIX в., но неоднократно поновленной. Деревянный резной иконостас выполнен в подиоклассических формах. В алтаре хранится интересная деревянная скульптура — "Христос в тонике".

Своды побелены. Размер кирпича четверика, трапезной, алтаря — 28,5 x 13,5 x 8,5. Кирпич столбов крылец — 28,5 x 12,5 x 7,5. Габариты плана четверика — 11,1 x 11,1 м. Общая длина — 32,2 м.

где позднеакадемическая манера сочетается с восходящими к барочным образцам композиционными схемами и характерными ~~чертами~~ ^{чертами} традиционного "иконого письма": вытянутостью пропорций, условностью в моделировке объемов и ~~передаче~~ ^{передаче} ракурсов и т.п. Несколько пестрый колорит росписи основан на контрасте глубоких и интенсивных локальных красок /кобальтовые, темно-красные одалния/~~и~~ композиций с холодным светло-салатовым цветом стен, по которому белой краской нанесен плотный узор ~~разно~~ орнаментального плетения.

Современный ~~разно~~ строительству церкви деревянный четырехничной иконостас, фон которого покрыт белой краской а детали позолочены, эффектно вписан в пространство четверика, насыщая интерьер мотивами и декоративными деталями ~~архитектурными~~ ^{архитектурными} классицизма. Центральная часть иконостаса, решенная в виде выступа-ризалита, обработана двумя расположенными друг над другом ~~коринфскими~~ ^{коринфскими} четырехколонными портиками, между средними интерколумниями которых переброшены полуциркулярные арки. ~~Материалом для изготовления~~. Выявляя центрально-осевую симметрию построения, композиция иконостаса завершена треугольным фронтоном, фланкированным волютами. В нише над царскими вратами ~~расположено~~ ^{резное деревянное} Распятие с прелстоящими ~~и~~, созданное, как и чиновные иконы, в I четверти XIX в.

Церковь Владимирской Богоматери 1824 г.

Роспись масляными красками выполнена неизвестными мастерами в конце XIX в. В северо-западном углу трапезной сохранилась запись "живопись повреждена в 1895 г. и ... возобновлена в 1898 году старанием церковного старосты Петра Стефановича Карпова на средства прихожан". Характер возобновления 1898 г., судя по натурным данным, был в разных частях здания неоднороден. Свод трапезной, например, был расписан заново; при этом изменился сюжет росписи: вместо второго Никейского собора был написан Покров Богородицы. Известное отличие в манере письма от росписи четверика и алтаря присуще композициям западной стены трапезной и нижним композициям западной стены четверика, близких по построению и типажам фигур к картинам Семирадского и его последователей. Здесь поновления /возможно/ и не только 1898 г./ привели практически к полной записи первоначальной живописи. Поновление же основной части росписей храма свелось, видимо, к техническому укреплению и незначительным дописям, не повлиявшим на стилистику и иконографию росписи, исполненной в последние десятилетия XIX в.

Художники построили композицию росписи четверика на согласовании ее с архитектурными качествами интерьера, как бы подчеркивая основные линии и приемы его расчленения. Свод четверика, отделенный от стен живописными ордерным карнизом, в соответствии со своей четырехлестчатой структурой, украшен четырьмя крупными новозаветными сценами, в центре его - изображение Бога-отца. Росписи северной и восточной стен четверика, композиции которых идентичны, построены в три яруса /два из них приходится на зону окон второго света/. Четко выявлены и вертикальные оси построения росписей боковых стен четверика: большие по размерам композиции ^{расположены} по углам второго света, более узкие простенки заняты вытянутыми по вертикали композициями и круглыми медальонами с изображениями

евангелистов, Михаила архангела и др. Таким образом композиции росписей впадной и северной стены четверика одинаково удобно "читаются" как по вертикали, так и по горизонтали. Любопытен прием живописной имитации оконных проемов на нижних откосах окон второго света, как бы продолжавших реальные проемы. На боковых откосах верхних окон написаны фигуры в рост преподобных, святых и т.д. Нижние части этих стен росписью не украшены /мелкая покраска/. На западной стене четверика, над широкой аркой в трапезию располагается монументальная композиция "Избиение младенцев", фланкированная двумя вертикальными полосами, составленными из евангельских сюжетов и притч, а также ~~изображений~~ погрудных изображений св. русских князей и священномучеников, написанных в круглых медальонах, ^а ~~изображений~~ медальонах на боковых стенах. Обращения прямоугольных сюжетных композиций стен четверика переходят в геометрический плетеный орнамент, который связывает их между собой в горизонтальные и вертикальные ряды и заполняет нерасписанные поверхности. Роспись четверика храма целиком составлена из новозаветных сюжетов, причем особенно подробно изложены события рождения богочеловека и его детских лет /~~рождение~~ ^{Матрону Марии и Елизаветы} ~~рождение~~ ^{рождение} в Египет, явление ангела Иосифу во сне, Рождество, явление ангела пастухам, поклонение волквов, Избиение младенцев, Отрок Христос во храме). На своде и стенах алтаря написаны традиционные сюжеты связанные с символической неукротимой жертвой. На своде трапезной боковая композиция "Покров Богородицы", на западной стене ее - "Изгнание торгующих из храма" и "Притча о блудном сыне". Свод трапезии и алтаря отделены от стен живописным ордерным карнизом, аналогичным венчающему карнизу стен четверика. Набор сюжетов и их размещение в целом весьма характерны для провинциальной церковной стенописи II половины XIX в.

более своеобразны росписи в стилистическом отношении. Это своеобразие обуславливается ^(сочетанием) в их художественной структуре весьма разнородных элементов. В иконографии наряду с построениями, типичными для академизма, довольно широко применены барочные схемы, восходящие, вероятно, к западно-европейским образцам /наиболее показательны в этом отношении "Избиение младенцев"/, что определяет разноплановость композиционных решений: то статичных и фризовых, то глубинных и исполненных динамики. Манера письма, отталкивающаяся в целом от академической живописи, имеет отчетливые следы воздействия полуремесленной "иконописной традиции", проявляющиеся порой в непропорциональной вытянутости фигур, в условности моделировке объемов и ликов, в ~~неуверенной~~ как и неуверенной передаче сложных разворотов фигур и ракурсов. Это впечатление усиливается колоритом росписи с характерными для него интенсивными локальными красками, контрастом насыщенно-кобальтовых, темно-красных тонов олений с холодным светлосалатовым цветом фона стен, по которому белой краской нанесены плотные узоры ^{орнаментального} ~~геометрического~~ плетения.

Деревянный, четырехчиновой иконостас храма /отсутствует иконостас/, фон которого покрыт масляной белой краской, а колонны и детали резьбы позолочены, исполнен, вероятно, к освящению храма в 1824 г. Он эффектно вписан в пространство четверика, привнося в него обилие мотивов и декоративных ^{архитектурных} деталей классицизма. Композиция его подчинена вертикальной центрально-осевой симметрии. Центральная часть иконостаса решена в виде выступающего "ризалита", обработанного двумя расположенными друг над другом четырехколонными портиками, между которыми ^{более} широкими интерколумниями которых переброшены полуциркульные арки. Верхний портик и вся композиция иконостаса венчается треугольным ^{арочным} ~~арочным~~ ^{тоном} ~~тоном~~. Мотив арочного колонного портика в уменьшенном масштабе повторен в обрамлении центрального образа апостольского

Филилино

чина - "Коронации Богородицы", и царских врат, над которыми помещено интересное резное из дерева Распятие с предстоящими, безусловно, современное иконостасу.

Чиновные иконы иконостаса, среди которых тонкостью письма запоминаются тонко праздников, также написаны в первой четверти XIX в.

Роспись церкви Владимирской Богоматери, хотя и ~~возникшая~~ ^{возникшая} ~~в~~ ^в позднее время, представляя определенный историко-художественный интерес, выделяясь среди однотипных памятников провинциальной монументальной живописи своеобразием изобразительной манеры. Современный храму иконостас, выдержанный в чистых формах классицизма, наряду с живописью, является существенной частью декоративного убранства интерьера.

Экспликация сюжетов к схемам росписи церкви Владимирской Богоматери села Филиндино Савинского района Ивановской области

I форматка

I. Северная стена четверика

1. Сергий Радонежский
2. Св. прпд. Кирилл
3. Рождество Христово
4. Антоний Печерский
5. Феодосий Печерский
6. Явление ангела пастухам
7. Петр Муромский
8. Феврония Муромская
9. Апостол Матфей
10. Апостол Марк
11. Воскрешение Лазаря
12. Архангел Михаил
13. Снагоуаш проповедь
14. Св. Симеон Богоприимец
15. Исцеление расслабленного при Озчей купели

II. Южная стена четверика

16. Евфросиния Суздальская
17. Евфимий Суздальский
18. Встреча Марии и Елизаветы
19. Зосима Соловецкий
20. Савватий Соловецкий
21. Поклонение волхвов
22. Павел Фивейский
23. Иоанн Ламаский
24. Евангелист Лука
25. Евангелист Иоанн
26. Христос и грешница в доме фарисея Симона
27. Василий Блаженный

28. Лепта вдовицы
29. Алексей митрополит
30. Христос в доме Марфы и Марии
III. Западная стена четверика

31. Бегство в Египет
32. Избиение младенцев
33. Явление ангела Иосифу во сне
34. Св. кн. Владимир
35. Александр Невский
36. Свчч. Евлампий
37. Свчч. Стефан
38. Благословение детей
39. Отрок христос во храме

IV. Свод четверика

40. Вознесение Богоматери
41. Преображение
42. Сошествие св. духа на апостолов
43. Вознесение Христа
44. Саваоф
45. Свччч. Вера
46. ---"---" Надежда Любовь
47. ---"---" Надежда

2 форматка

V. Свод трапезной

48. Покров Богородицы
VI. Западная стена трапезной
49. Изгнание торгующих из храма
50. Притча о блудном сыне

3 форматка

VII. Свод и стены алтаря

51. Тайная вечеря
52. Моление о чаше

53. Несение креста
54. Жертвоприношение Авраама
55. Утрата
56. Ангелы с рипидами
57. Богоматерь
58. Спас
59. Иоанн Предтеча











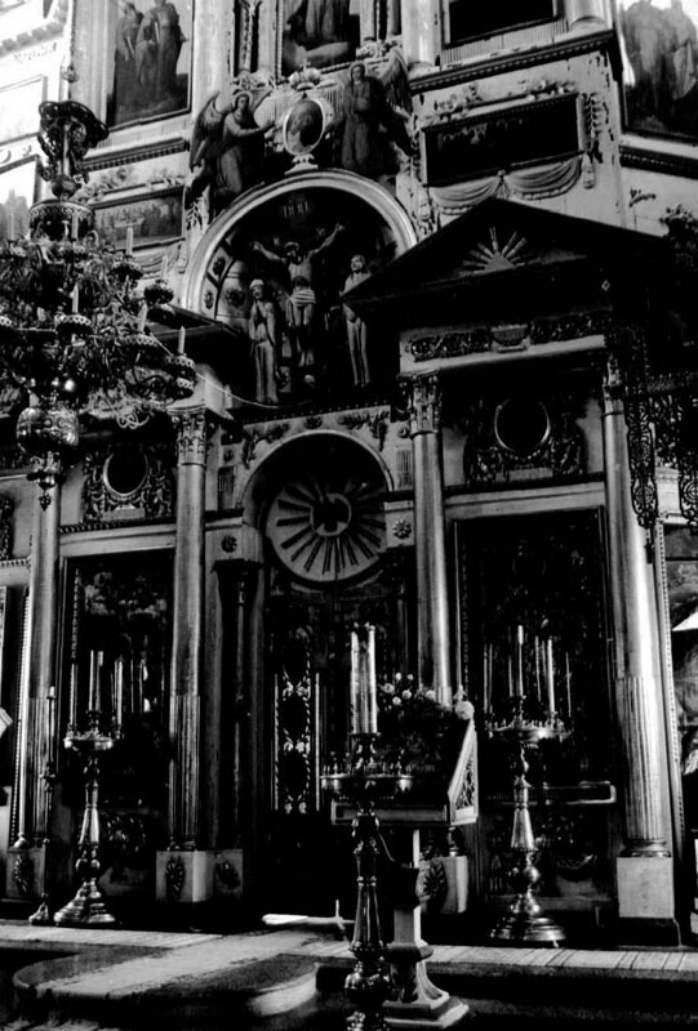














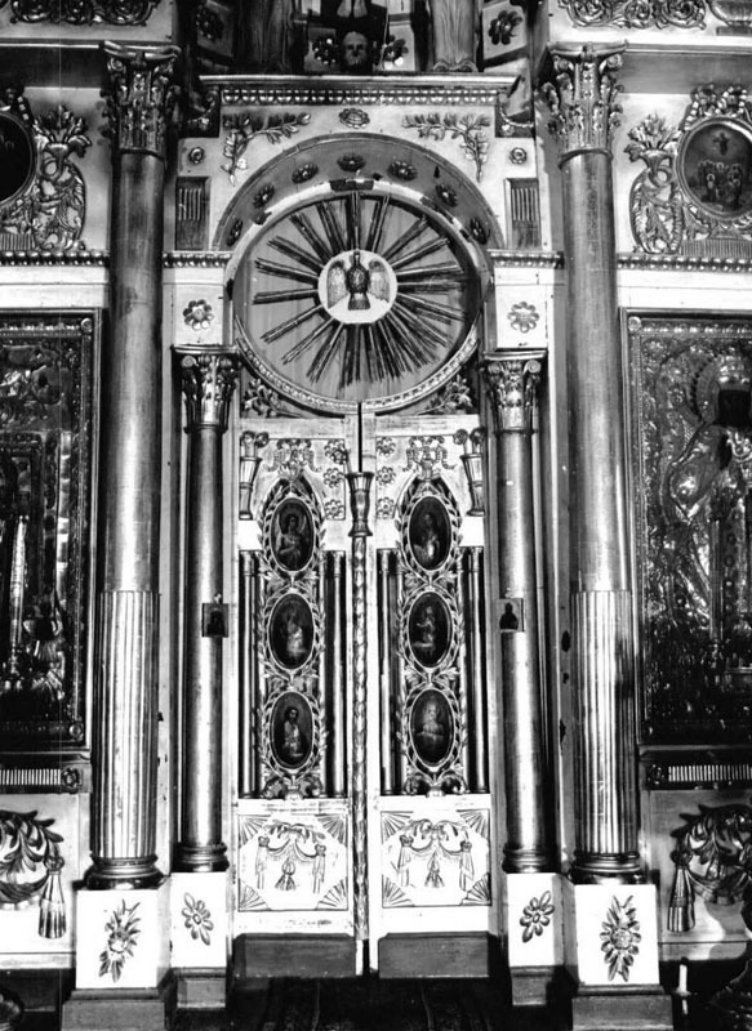


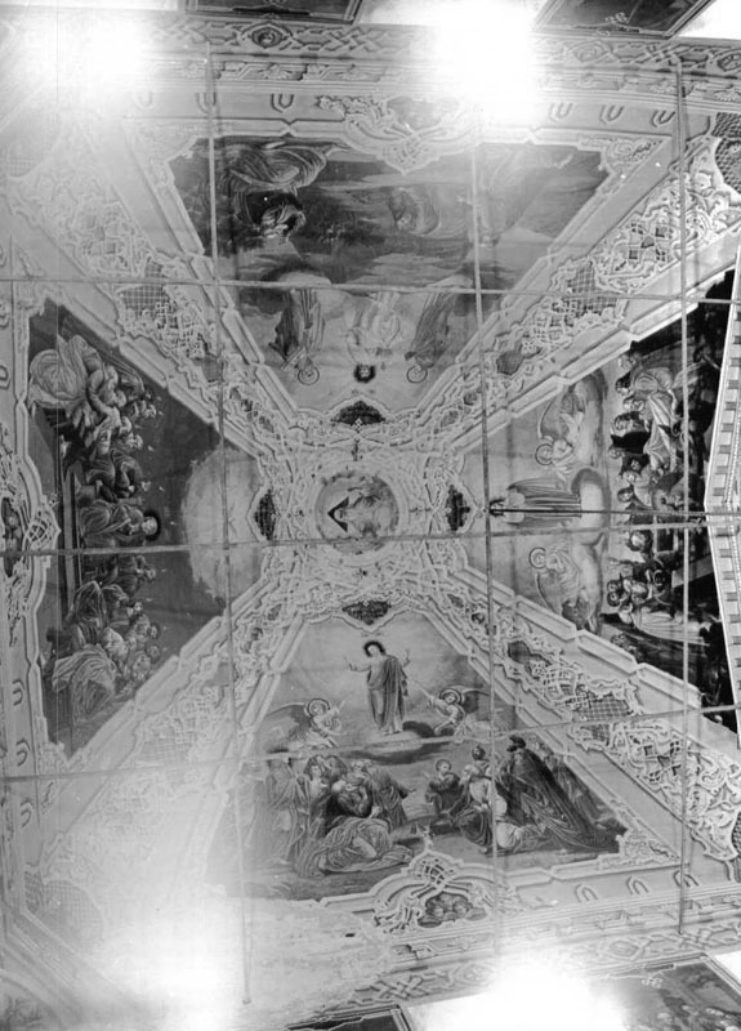








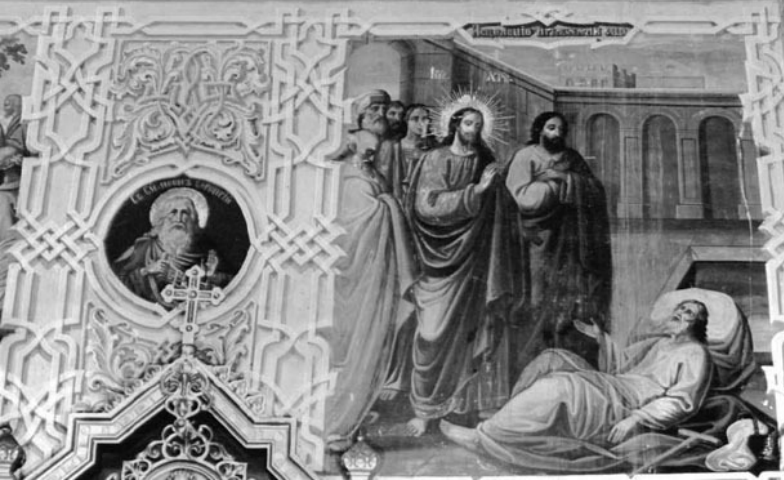








СВЯТЫЙ ПЕТРЪ
СЪ СЪСЪЛЪ







МИНИСТЕРСТВО КУЛЬТУРЫ СССР ● ПАМЯТНИКИ ИСТОРИИ И КУЛЬТУРЫ СССР (недвижимые) 3,4 № I.1713
 СОЮЗНАЯ РЕСПУБЛИКА РСФСР. ГОСИНСПЕКЦИЯ ПО ОХР. ПАМ. ИСТОРИИ И КУЛЬТУРЫ
 Ивановская обл. Савинский р-н, село Филидино
 Адрес: (АССР, край, область; район, автономная обл.; национальный округ; населенный пункт)

УЧЕТНАЯ КАРТОЧКА

Владимирская церковь

I. НАИМЕНОВАНИЕ ПАМЯТНИКА

II. ТИПОЛОГИЧЕСКАЯ ПРИНАДЛЕЖНОСТЬ

памятник археологии	памятник истории	памятник архитектуры	памятник монумент. ис-ва
		4	

III. ДАТИРОВКА ПАМЯТНИКА

1824 г.

IV. ХАРАКТЕР СОВРЕМЕННОГО ИСПОЛЬЗОВАНИЯ

по первоначальной назначению	культурно-просветительное	туристско-экскурсионное	лечебно-оздоровительное	жилое помещение	хозяйственное	не используется
+						

предлож. по использованию

V. ХАРАКТЕРИСТИКА ТЕХНИЧЕСКОГО СОСТОЯНИЯ

хорошее	среднее	плохое	аварийное
+			

VI. КАТЕГОРИЯ ОХРАНЫ

союзная	республиканская	местная	не состоит
		+	-

наличие утвержденной охранной зоны

да	нет
	+

VII. НАЛИЧИЕ ДОКУМЕНТАЦИИ

паспорт	фотографии	обмеры	реставрационные материалы
+	+	+	

место хранения документов

органы охраны			реставрационные мастерские		музей, архив, НИИ
союзный	республиканский	местный	республиканский	местные	
	+	+			+

Дата составления карточки 1974 г.
 М. П.

Составитель Травкина, арх. ВПНРК
 (Ф. и. о., должность или профессия, подпись)

Инспектор по охране памятников
 (Ф. и. о., подпись)



Ч К А (оборотная сторона)

Краткое описание

Здание расположено в центре села в одной ограде с Никольской церковью. К квадратному в плане четверику с востока прилежит алтарь со скругленными восточными углами, а с запада чуть более узкая трапезная и еще более узкая паперть с крыльцом.

Объемно-пространственная композиция храма компактна. Доминирует высокий двухсветный пятиглавый четверик. Перекрыт четверик четырехлотковым сомкнутым глухим сводом с узкими диагональными лотками - ребрами на тропях. Трапезная перекрыта лотковым сводом, алтарь - коробовым с лотками на востоке. Декору свойственны оарочные черты. В интерьере сохранилась масляная живопись 40-х гг. XIX в. Размеры кирпича 285x135x85см
285x125x75см

Общие габариты III x III м - четверик
32,2 м - общая длина.