

МИНИСТЕРСТВО КУЛЬТУРЫ СССР  
ПАМЯТНИКИ ИСТОРИИ И КУЛЬТУРЫ СССР  
(НЕДВИЖИМЫЕ)

СОЮЗНАЯ РЕСПУБЛИКА \_\_\_\_\_ РСФСР

Гл. управление по охране памятников истории и культуры Мин.Культ.СССР  
(наименование республиканского органа охраны памятников)

# П А С П О Р Т

I. НАИМЕНОВАНИЕ ПАМЯТНИКА ..... БЫВШИЕ КАЗАРМЫ

II. ТИПОЛОГИЧЕСКАЯ  
ПРИНАДЛЕЖНОСТЬ

памятник археологии	памятник истории	памятник архитектуры	памятник монумент искусства
		3	

III. ДАТИРОВКА ПАМЯТНИКА (или дата исторического события, с которым связано возникнове-  
ние памятника—для памятников истории)

1885г.

IV. АДРЕС (местонахождение) ПАМЯТНИКА .....

(АССР, край, область, район, автономная обл.,

Пензенская обл. Белинский р-н. г.Белинский ул.Красноармейская 31  
национальный округ; населенный пункт; пути подъезда)

V. ХАРАКТЕР  
СОВРЕМЕННОГО  
ИСПОЛЬЗОВАНИЯ

по перво- нач. назна- чению	культурно- просветит.	туристско- экскурсион.	лечебно- оздорови- тельн.	жилые помещения	хозяйст- венное	не исполь- зуется
	музей библ. клуб		больн. санат. д. отд.		учреждение торгов. промышл. склад	

## ПРИЛОЖЕНИЯ:

Фото общего вида— 2  
Фото фрагментов— 3  
Генплан—  
Обмеры: план— 3  
          фасад—  
          разрез—  
Схематический план  
охранной зоны—

## VI. ИСТОРИЧЕСКИЕ СВЕДЕНИЯ

а) для памятников археологии	- история возникновения, кем и когда производились разведки и раскопки, место хранения коллекций.
для памятников истории	- история возникновения: краткая характеристика событий и лиц, в связи с которыми объект приобрел значение памятника.
для памятников архитектуры и монументального иск-ва	- автор, строитель, заказчик, история создания.

По данным архива БТИ здание казарм в Чембаре построено в 1885г.

### б) перестройки и утраты, изменившие первоначальный облик памятника

К восточному фасаду примыкает современная двухэтажная пристройка. Окна восточного фасада заложены. На северном фасаде второй оконный проем справа растесан и устроен широкий дверной проем.

### в) реставрационные работы (общая характеристика, время, автор, место хранения документации)

реставрационные работы не проводились

## VII. ОПИСАНИЕ ПАМЯТНИКА

для памятников археологии	— характеристика культурного слоя, важнейшие находки.
для памятников истории	— характеристика памятника, наличие, текст и время установления мемориальной доски.
а) для памятников архитектуры	— основные особенности планировочной, композиционно-пространственной структуры и конструкций; характер декора фасадов и интерьеров; наличие живописи, скульптуры, прикладного искусства; строительный материал, основные габариты.
для памятников монумент. иск-ва	— основные особенности композиционного и колористического решения; тексты, материал, техника, размер.

Здание бывших казарм своим северным фасадом выходит на красную линию ул. Красноармейской.

Двухэтажное каменное здание, прямоугольное в плане /40;5х16,5м, крытое вальмовой кровлей, имеет строго осевую объемно-пространственную композицию. Центральный, далеко вынесенный за основную линию северного фасада, ризалит делит фасад пополам по шесть осей в каждой части. Восточный фасад — 4-х осевой, южный фасад расчленен тремя ризалитами. Оконные проемы завершаются лучковой перемычкой и обрамлены простыми накладными наличниками. По всему периметру здания проходит горизонтальная подоконная тяга. Углы основного объема фиксированы гладкими пилястрами. Все здание завершается фризом в виде ряда мелких ширинок и профилированным карнизом слабого выноса.

Центральная ось ризалита в первом этаже — дверной проем, выделенный профилированной тягой; во втором этаже — оконный проем с лучковой перемычкой с простым накладным наличником. Ризалит заканчивается фигурным фронтоном и декорирован филёнкой на всю высоту. Функционально — центральный ризалит — лестничная клетка; широкая одномаршевая лестница ведет на второй этаж. Стены здания оштукатурены.

Внутренняя планировка здания соответствует членениям фасадов — в обе стороны от поперечного осевого прохода расположена анфилада из двух крупных помещений. К восточному фасаду примыкает современная двухэтажная пристройка. Оконные проемы восточного фасада заложены. На сев. фасаде второй оконный проем справа растесан.

б) общая оценка общественной, научно-исторической и художественной значимости памятника.

Интересен как пример казенного здания конца XIX в.

## VIII ОСНОВНАЯ БИБЛИОГРАФИЯ, АРХИВНЫЕ ИСТОЧНИКИ, ИКОНОГРАФИЧЕСКИЙ МАТЕРИАЛ.

В литературных источниках не упоминается.

### IX. ТЕХНИЧЕСКОЕ СОСТОЯНИЕ

характеристика общего состояния: культурного слоя  
для памятников археологии важнейших находок

для памятников архитектуры и истории

в интерьере:

для памятников монументального искусства

конструкций стен покрытий потолков пола декора фасадов интерьеров

живописи скульптуры прикл. иск-ва

цоколя постамента скульптуры грунта красочного слоя

хорошее	среднее	плохое	аварийное
+			
+			
+			
+			
+			
	+		
	+		

### X СИСТЕМА ОХРАНЫ

а) категория охраны

союзная	республ.	местная	не состоит
			+

б) дата и № документа о принятии под охрану

Не имеет

в) границы охранной зоны и зоны регулирования застройки (краткое описание со ссылкой на утверждающий документ)

Не имеет

г) балансовая принадлежность и конкретное использование

используется под ламповый завод

д) дата и № охранного документа

не имеет

Дата составления паспорта

Составитель доц. Сосновский В. А.  
(ф. и. о., должность или профессия)

«1» апреля 1984 г.

(подпись)

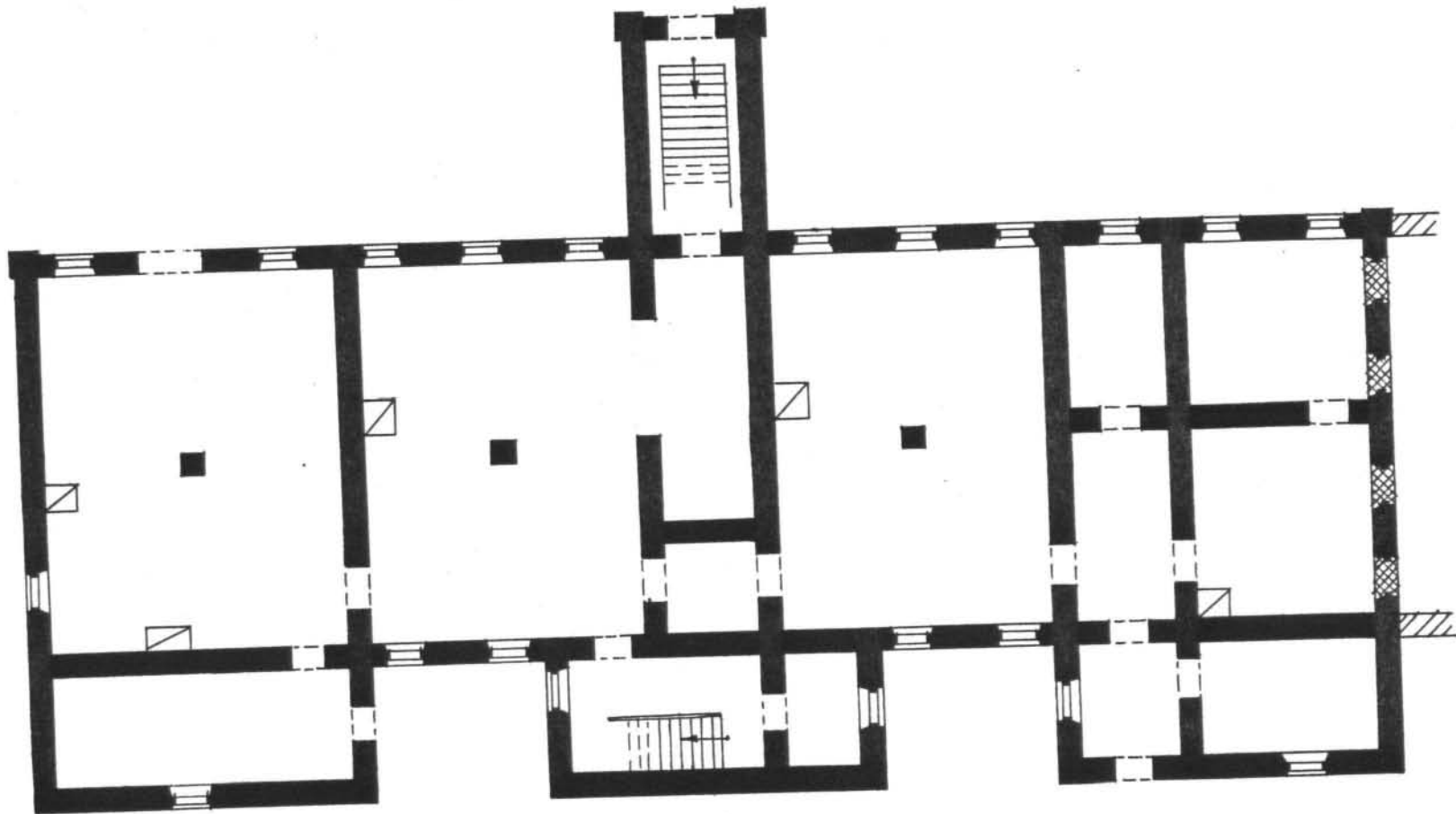
Инспектор по охране памятников

(подпись)



\*D000016023\*

ПЕНЗЕНСКАЯ ОБЛАСТЬ БЕЛИНСКИЙ РАЙОН ГОРОД БЕЛИНСКИЙ  
БЫВШИЕ КАЗАРМЫ 1885г.  
План 1-го этажа



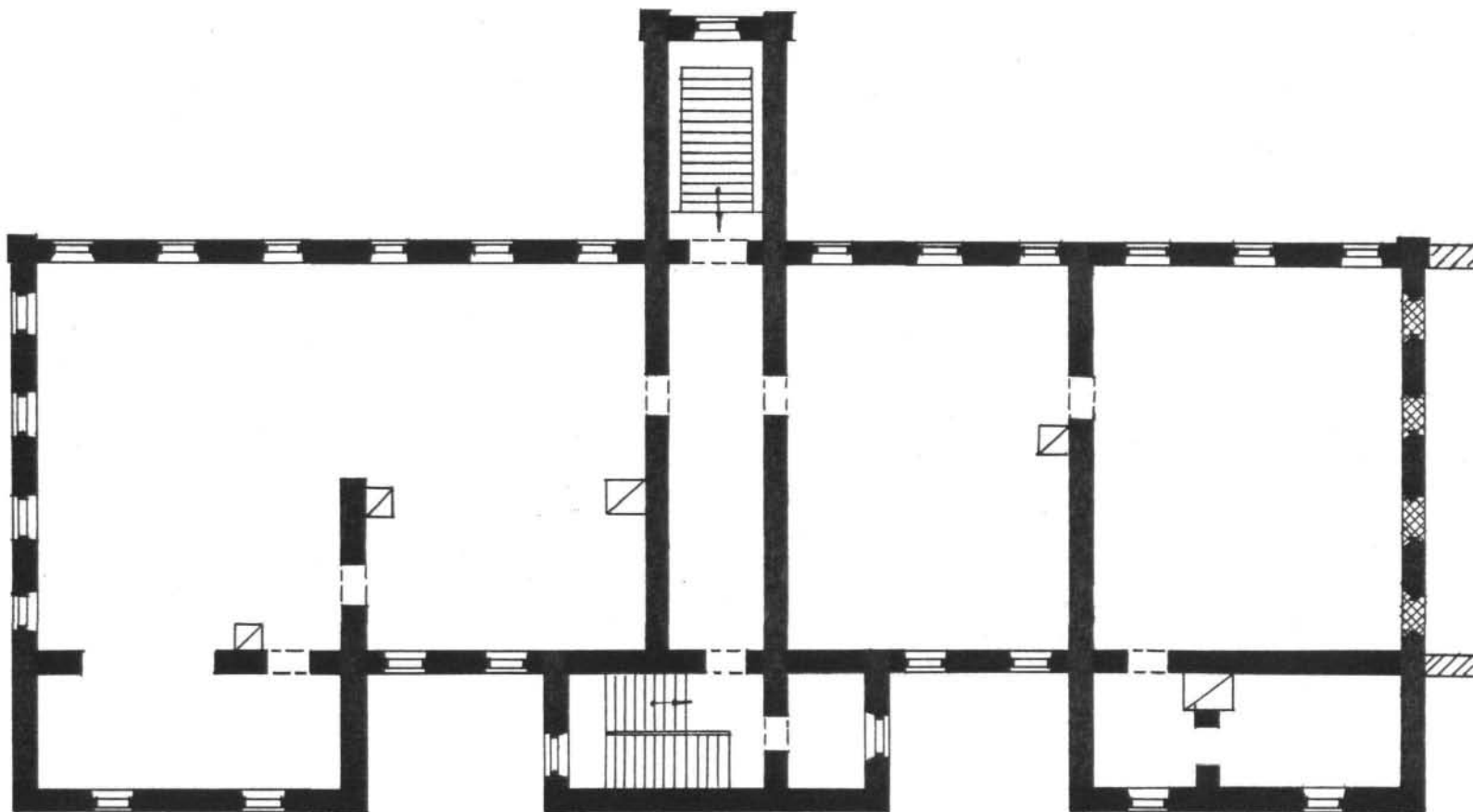
0 10м

Выполнил: Сидько В.А.  
1984г.

///

ПЕНЗЕНСКАЯ ОБЛАСТЬ БЕЛИНСКИЙ РАЙОН ГОРОД БЕЛИНСКИЙ  
БЫВШИЕ КАЗАРМЫ 1885 г.

План 2-го этажа



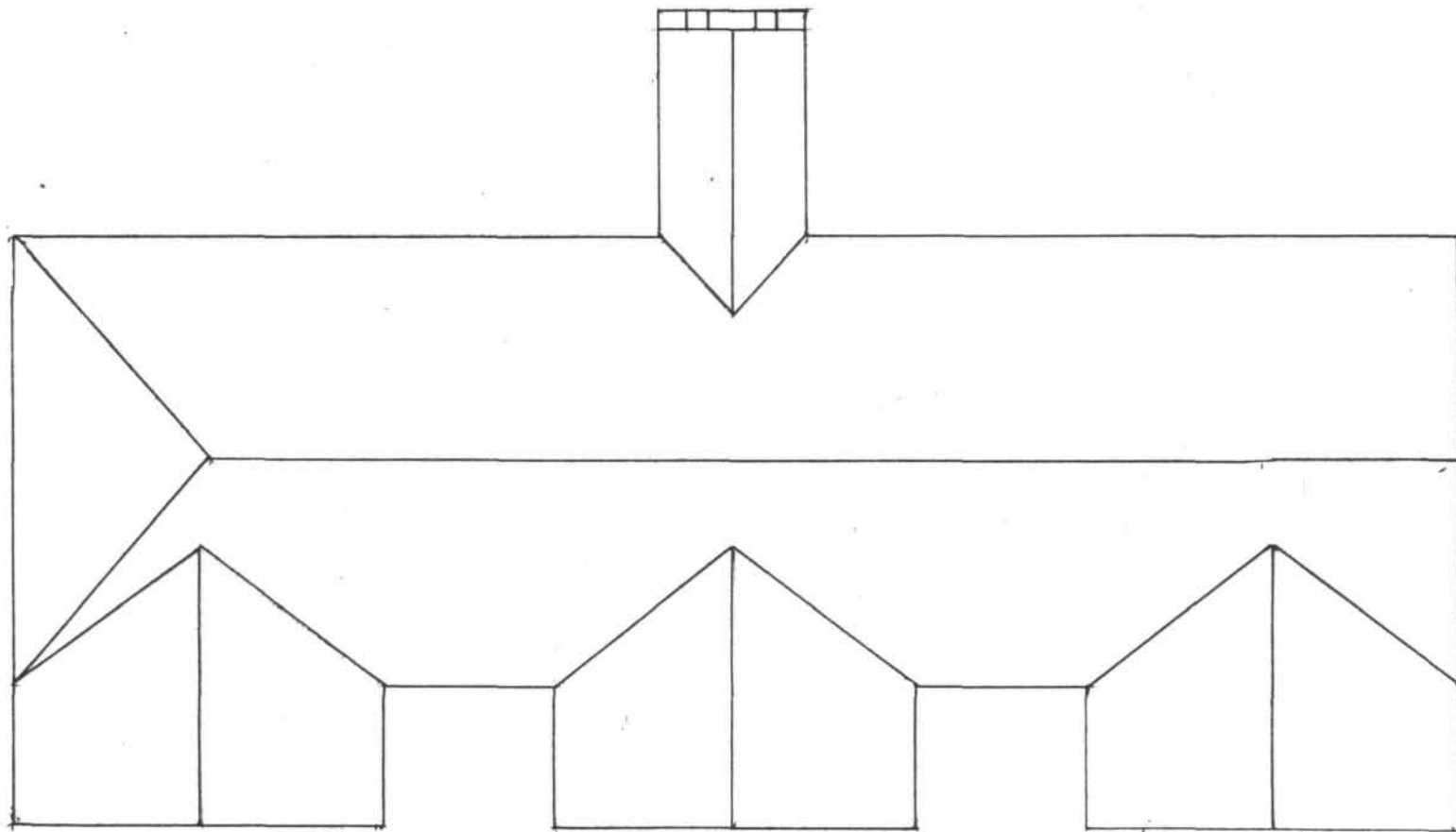
0 10м

Выполнил: Сидько В.А.  
1984г.

111

ПЕНЗЕНСКАЯ ОБЛАСТЬ БЕЛИНСКИЙ РАЙОН ГОРОД БЕЛИНСКИЙ  
БЫВШИЕ КАЗАРМЫ 1885г.

План кровли



0 10м

Выполнил: Сидько В.А.  
1984г.





ПЕНЗЕНСКАЯ ОБЛ. БЕЛИНСКИЙ Р-Н  
г. БЕЛИНСКИЙ БУДУЩЕ КАЗАДМЫ 1980Г.  
ВИД С ЗАПАДА ФОТО СОСНОВСКОГО Д. 1980Г



2 Пензенская обл. Велингтун Д-В  
г. Деллинсхейм. Бюбле Казарма 1865г.  
Фрагмент древнего фасада  
досто Сосноборного В. 1989г.



3. Пензенская обл. БОЯНСКИЙ Д-Н  
г. Беленский. Бывшие казармы 1885г.  
фрагмент южного фасада.  
фото Сосновского В. 1983г.



4. ЛЕНІНГРДСКАЯ ОБЛ. БЕЛДНОСКИИ П-И  
Г. БЕЛДНОСКИИ. БИВШЕЕ КАЗАКОМ. 1985Г.  
МАШИ ПЕРОМ. ДОРО СОСНОВОГО Д. 1985Г.





5. Пензенская обл. БОЛИНСКОЙ Д-Н  
г. Белинский. Бывшие казармы 1865г.  
Квартал лесад. Вид с запада.  
фото Соколовского В. 1983г.

МИНИСТЕРСТВО КУЛЬТУРЫ СССР

ПАМЯТНИКИ ИСТОРИИ И КУЛЬТУРЫ СССР (недвижимые)

З.З. .... I.39.5

СОЮЗНАЯ РЕСПУБЛИКА РСФСР Гл. упр. по охр. пам. истории и культ. МН СССР

Адрес Пензенская обл. Белинский р-н. г. Белинский ул. Красноармейская 31  
(АССР, край, область; район, автономная обл.; национальный округ, населенный пункт)

УЧЕТНАЯ КАРТОЧКА

Бывшие казармы

I. НАИМЕНОВАНИЕ ПАМЯТНИКА

II. ТИПОЛОГИЧЕСКАЯ ПРИНАДЛЕЖНОСТЬ

памятник археологии	памятник истории	памятник архитектуры	памятник монумент. ис-ва
		3	

III. ДАТИРОВКА ПАМЯТНИКА

1885г.

IV. ХАРАКТЕР СОВРЕМЕННОГО ИСПОЛЬЗОВАНИЯ

по первоначальному назначению	культурно-просветительное	туристско-экскурсионное	лечебно-оздоровительн.	жилые помещения	хозяйственное	не используется
					+	

предлож. по использ.

V. ХАРАКТЕРИСТИКА ТЕХНИЧЕСКОГО СОСТОЯНИЯ

хорошее	среднее	плохое	аварийное
+			

VI. КАТЕГОРИЯ ОХРАНЫ

союзная	республ.	местная	не состоит
			+

наличие утвержденной охр. зоны

да	нет
	+

VII. НАЛИЧИЕ ДОКУМЕНТАЦИИ

место хранения документов

Дата составления карточки

« I » апреля 198

паспорт	фотографии	обмеры	реставрационные материалы
1	5	3	

органы охраны			реставрационные мастерск.		музей, архив или
союзный	республикан	местный	республикан	местные	НИИ

Составитель доц. Сосновский В.А.  
(ф. и. о. должность или профессия, подпись)

Инспектор по охране памятников  
(ф. и. о. подпись)



*Воссе*

## УЧЕТНАЯ КАРТОЧКА (оборотная сторона)

Фото или схематический план



Краткое описание

Двухэтажное каменное здание, прямоугольное в плане имеет строго осевую объемно-пространственную композицию. Центральный, далеко вынесенный за основную линию северного фасада ризалит, делит фасад пополам по шесть осей в каждой части. Оконные проемы завершаются лучковыми перемычками и обрамлены простыми накладными наличниками. Углы фиксированы пилястрами. Ризалит на всю высоту обработан филёнкой и завершается фронтоном сложной формы. Внутренняя планировка здания соответствует членениям фасадов. Интересен, как пример казенного здания последней четверти XIX в.