

6000000671

3.2. № _____ 1.41.12.

МИНИСТЕРСТВО КУЛЬТУРЫ РОССИЙСКОЙ ФЕДЕРАЦИИ

индекс

ПАМЯТНИКИ ИСТОРИИ И КУЛЬТУРЫ РОССИЙСКОЙ ФЕДЕРАЦИИ (недвижимые)

СОЮЗНАЯ РЕСПУБЛИКА Российская Федерация
Отдел недвижимых памятников истории и культуры

(наименование республиканского органа охраны памятников)

ПАСПОРТ

**Усадьба городская Коробовского.
Амбар (большой).**

I. НАИМЕНОВАНИЕ ПАМЯТНИКА

II. ТИПОЛОГИЧЕСКАЯ ПРИНАДЛЕЖНОСТЬ

Памятник археологии	Памятник истории	Памятник архитектуры	Памятник монумент. искусства
		2	

III. ДАТИРОВКА ПАМЯТНИКА (или дата исторического события, с которым связано возникновение памятника — для памятников истории)

ок.1893 г.

IV. АДРЕС (местонахождение) ПАМЯТНИКА

Псковская обл., Островский р-он

(АССР, край, область, район, автономная обл.,

г.Остров, ул.25 Октября, 32-а

национальный округ, населенный пункт, пути подъезда)

V. ХАРАКТЕР СОВРЕМЕННОГО ИСПОЛЬЗОВАНИЯ

по первонач. назначению	культурно-просветит.	туристско-экскурсион.	лечебно-оздоровительн.	жилые помещения	хозяйственное	не используется
музей б-ль клуб.			больн. санит. д-отд.		учреждение торгов. промышл. склад	+

ПРИЛОЖЕНИЯ:

Фото общего вида —	5
Фото фрагментов —	11
Генплан —	1
Омеры: план —	2
фасад —	
разрез —	
Схематический план	
фотофиксация —	1
Вкладыши —	2

I. ИСТОРИЧЕСКИЕ СВЕДЕНИЯ:

а)	для памятников археологии	— история возникновения, кем и когда производились разведки и раскопки, место хранения коллекции.
	для памятников истории	— история возникновения: краткая характеристика событий и лиц, в связи с которыми объект приобрел значение памятника.
	для памятников архитектуры и монументального искусства	— автор, строитель, заказчик, история создания

Усадьба городская купца Коробовского на главной улице г.Острова Полоцкой (ныне ул.25 Октября) сложилась в конце XIX в.

Дом усадьбы двухэтажный из красного кирпича построен в 1893 г. (1). Дата строительства каменного флигеля первоначально одноэтажного, занимающего правую часть двора выходящую к улице, неизвестна. Судя по архитектуре фасадов – это конец XIX - начало XX в. Хозяйственный двор усадьбы, расположенный за домом и флигелем с двумя (большим и малым) амбарами сложился, вероятно, одновременно с постройкой усадебного дома, около 1893 г.

После революции все постройки усадьбы были национализированы.

К 1956 г. они находились в собственности Местного Совета. Флигель и большой амбар, стоящий за ним, носили №30, а дом и малый амбар были под №32. Дом и флигель использовались под жилье, а амбары, как складские помещения Общепита (3).

В 1979 г. большим амбаром владело муниципальное предприятие «Острович», которое к 1999 г. переименовано в муниципальное унитарное предприятие «Социальный хозрасчетный центр «Острович» (3).

Постановлением Главы Островского района №388 от 16.04.2007 г. большому амбару, расположенному за флигелем, присвоен номерной знак – 32-а (3).

В настоящее время северная часть амбара находится во владении МП «СХЦ «Острович», а южная используется под гараж Псковским областным Управлением инкассации «РосИнкасс», расположенным во флигеле. В усадебном доме был размещен Госбанк, затем РКЦ г.Острова. Ныне РКЦ отселен и дом пустует (3).

б) перестройки и утраты, изменившие первоначальный облик памятника;

Стена каменной ограды, выходящая на р.Великую со стороны двора покрыта цементной штукатуркой под «шубу». Под ней скрыты проемы ворот и окна.

Внешний вид большого амбара претерпел изменения при ремонтах и приспособлениях под склад. Дворовая восточная стена покрыта цементной штукатуркой под «шубу», под которой скрыто два заложённых оконных проема. Южные ворота переделаны

См. Вкладыш №1

в) реставрационные работы (общая характеристика, время, автор, место хранения документации).

Реставрационные работы не проводились

VII. ОПИСАНИЕ ПАМЯТНИКА:

а)	для памятников археологии	— характер культурного слоя, важнейшие находки.
	для памятников истории	— характеристика памятника, наличие, текст и время установления мемориальной доски.
	для памятников архитектуры	— основные особенности планировочной, композиционно-пространственной структуры и конструкций; характер декора фасадов и интерьеров, наличие живописи, скульптуры, прикладного искусства; строительный материал, основные габариты.
	для памятников монумент. иск-ва	— основные особенности композиционного и колористического решения: тексты, материал, техника, размер.

Усадьба находится в восточной части г.Острова, на правом берегу р.Великой, куда выходят ворота хозяйственного двора (заложены). Дом и флигель усадьбы расположены вдоль улицы 25 Октября и входят в её строчную застройку. Главный дом и флигель выходят на улицу торцовыми северными фасадами. Южную часть двора занимают 2 амбара (большой и малый), составляющие постройки хозяйственного двора. На фасаде со стороны реки в ограде сохранились заложённые проемы ворот и окна, выделанные кирпичом с лучковыми перемычками. В кладке четверти сохранились железные подставы для полотен ворот.

Большой амбар занимает юго-западную часть двора.

Амбар каменный, 2-х этажный, в плане прямоугольный, протяженный по оси север-юг, состоит из двух отделений. Крыша двухскатная.

Структуру кладки фасадов можно видеть только на западном (частично) и южном торцовом фасадах. Кладка частично валунная (в средней части стен) с заполнением промежутков щебнем камня черного цвета; частично из крупных отесанных блоков (в нижней и верхней части и на углах); стены 2-го этажа частично выложены из красного кирпича. На южном торце амбара, возле ворот, имеется небольшой оконный проем, выделанный кирпичом с лучковой перемычкой (заложён). Северный торец в верхней части имеет каменный щипец, который первоначально не был закрыт поздней надстройкой 2-го этажа флигеля, так как на нем имеется большое окно с лучковой перемычкой, выделанное кирпичом (ныне заложено). На дворовом фасаде сохранились два проема ворот, ведущие в два обособленных отделения. Северные ворота имеют первоначальный проем, выделанный кирпичом с лучковой перемычкой и четвертью. Деревянные

См. Вкладыш №1

б) общая оценка общественной, научно-исторической и художественной значимости памятника.

Амбар – неотъемлемая часть хозяйственного двора городской усадьбы. Отражает строительные приемы, характерные для хозяйственных построек усадеб г.Острова 2-й половины XIX в.

VIII. ОСНОВНАЯ БИБЛИОГРАФИЯ, АРХИВНЫЕ ИСТОЧНИКИ, ИНОКОГРАФИЧЕСКИЙ МАТЕРИАЛ

1. Проект зон охраны памятников истории и культуры г. Острова. РГНИИ и ПИ «Урбанистика». СПб, 2003. Историческая записка, с.39
2. Кадастр. Достопримечательные природные и историко-культурные объекты Псковской области. Псков., 1997, с.358.
3. Материалы ГП БТИ Псковской области.

IX. ТЕХНИЧЕСКОЕ СОСТОЯНИЕ:

		хорошее	среднее	плохое	аварийное
характеристика общего состояния: для памятников археологии	культурного слоя важнейших находок				
для памятников архитектуры и истории	конструкций	+			
	стен	+			
	покрытий	+			
	потолков				
в интерьере;	пола	+			
	декора фасадов интерьеров	+			
для памятников монументального искусства	живописи				
	скульптуры				
	прикладного иск-ва				
	цоколя				
	постаменты				
	скульптуры				
	грунта				
	красочного слоя				

X. СИСТЕМА ОХРАНЫ:

а) категория охраны

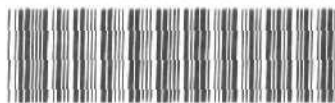
союзная	республ.	местная	не состоит
			+

б) дата и № документа о принятии под охрану _____

Выявленный объект культурного наследия

в) границы охранной зоны и зоны регулирования застройки (краткое описание со ссылкой на утверждающий документ)

Входит в границы охранной зоны объектов культурного наследия г.Острова. Проект зон охраны утвержден в составе генплана г.Острова



D000041242

г) балансовая принадлежность и конкретное использование **КУМИ Островского района**

д) дата и № охранного документа _____

Дата составления паспорта

Составитель Руденко О.В. - архитектор
(ф., и., о., должность или профессия)

« 20 » июля 2007 г.

(подпись)

Федеральное агентство по культуре и
М. П. кинематографии
Управление культурного наследия,
художественного образования и
науки

Инспектор по охране памятников Солдатенко Л.А.

(подпись)

ПОЛУЧЕНО

« 30 » июля 2007 г.

Псковская обл., г.Остров
ул. 25 Октября, 32-а

Усадьба городская Коробовского.
Амбар (большой).
Ок. 1893 г.

Вкладыш №1 К пункту VI-б

в прямоугольные, лучковое завершение заложено; полотна ворот заменены на новые железные.

Западная внешняя стена почти вся закрыта поздними пристройками. Крыша и деревянный фронтоны с окном южного торца – ремонтные. Все окна амбара заложены снаружи. Подлинное заполнение оконных проемов не сохранилось.

В интерьере северной части имеются принадлежавшие «Общепиту» поздний железный лифт и холодильное оборудование, вышедшее из строя. Юго-восточный угол занят поздней кирпичной постройкой лаборатории. На стенах имеется поздняя электропроводка.

В уровне 2-го этажа на северном торце заложено окно с лучковой перемычкой. Дощатый настил пола 2-го этажа поздний.

Лестница северной части амбара утратила часть ограждений.

В южной части также сохранилась конструкция деревянной лестницы без выхода во 2-й этаж и поздние стены лаборатории. Помещение 2-го этажа разгорожено на две части поздней перегородкой из горбыля.

К пункту VII-а

полотна ворот распашные, снаружи обшиты железом.

В плане амбар разделен каменной стеной в уровне 1-го этажа на два отделения с входами через ворота со стороны двора. У средней стены расположены угловые деревянные лестницы на второй этаж.

В интерьере северной части в 1-м этаже сохранились два оконных проема с лучковыми перемычками и поздними прямоугольными рамами. Верхняя часть стен 1-го этажа имеет обмазку.

Помещение 2-го этажа первоначально было единым (ныне разгорожено временной деревянной перегородкой).

Настил 2-го этажа из досок (поздний) уложен по двутавровым металлическим балкам. Перекрытие 2-го этажа отсутствует.

Высота 1-го этажа – 3,5 м; высота до верха стен 2-го этажа – 2,0 м.

Фундаменты бутовые ленточные, стены из смешанной кладки: валуны, плитняк, кирпич; перекрытие междуэтажное деревянное (настил из досок) по металлическим балкам; крыша – деревянная стропильная система; кровля – железо (ныне – шифер); полы 1-го этажа цементные (вероятно поздние), 2-го – деревянный настил из досок; лестницы деревянные; окна глухие; ворота распашные; внутренняя отделка обмазка стен.

Общие габариты в плане: 31,35 м x 7,5 м;

высота до свеса крыши – 5,5 м.

**Псковская обл., г.Остров
ул. 25 Октября, 32-а**

**Усадьба городская Коробовского.
Амбар (большой).
Ок. 1893 г.**

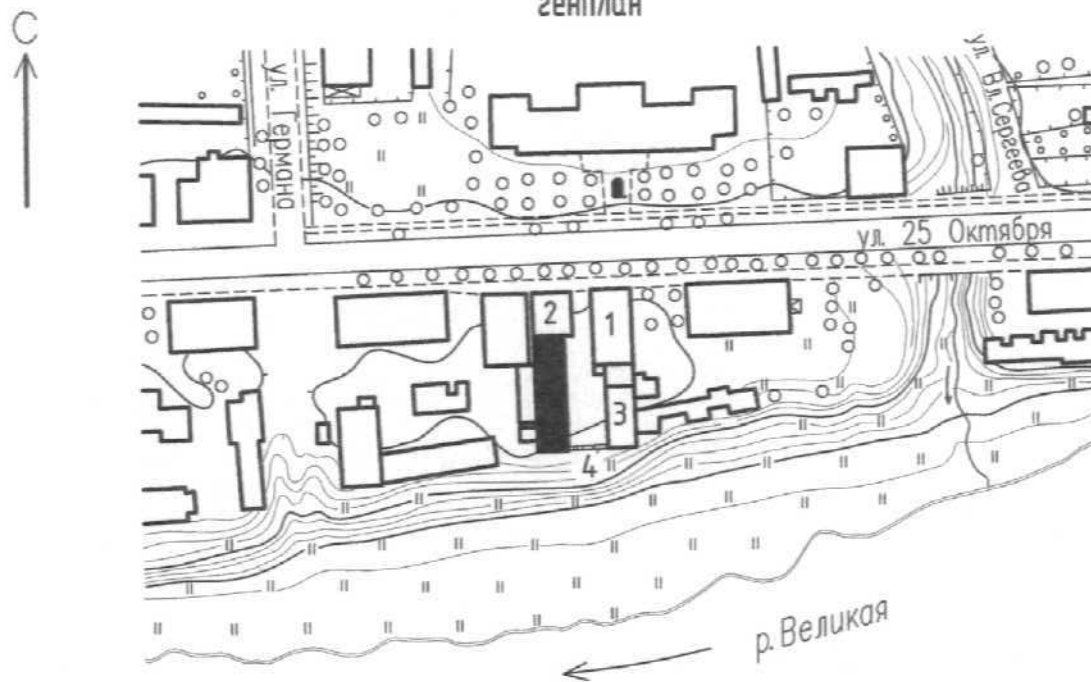
Вкладыш №2

Предмет охраны.

1. Объемно-пространственная композиция амбара.
2. Фактура каменной кладки на фасадах.
3. Расположение и габариты ворот и оконных проемов.
4. Планировочная композиция из двух частей с отдельными входами в 1-м этаже.
5. Положение, материал и форма лестниц.
6. Материал кладки фундаментов и стен, металлические балки перекрытия.
7. Внешняя стена ограды хозяйственного двора; форма и габариты проемов ворот и окон.

Псковская обл., г. Остров, ул. 25 Октября, 32-а
Усадьба городская Коробовского.
Амбар (большой). Ок. 1893 г.

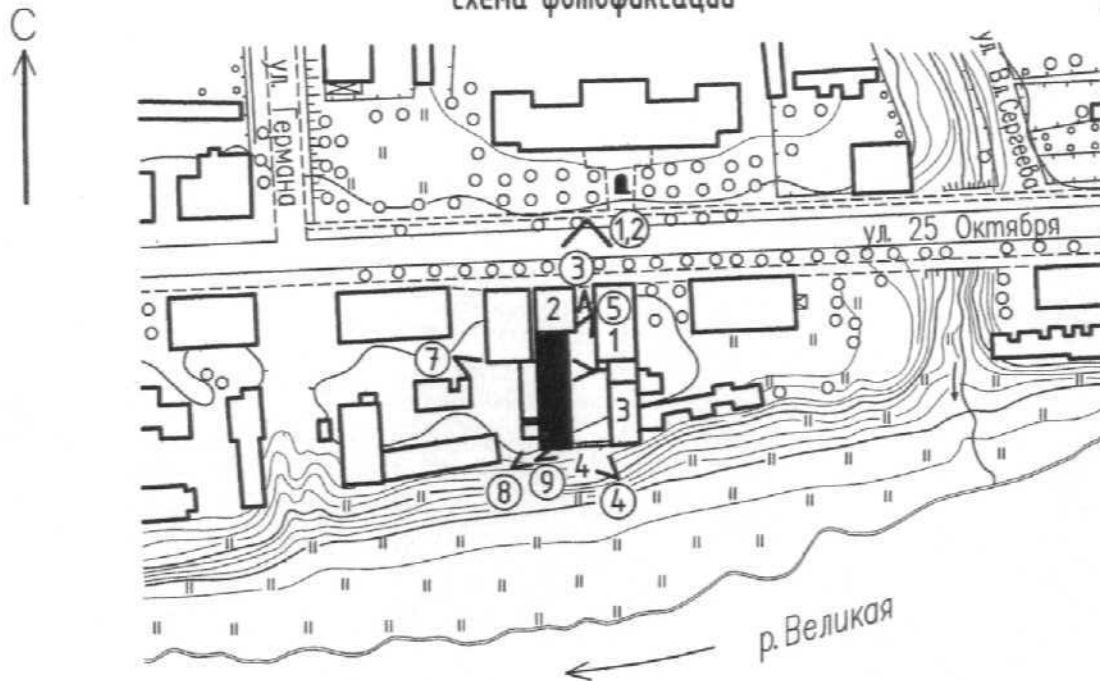
генплан



1. Главный дом.
2. Флигель.

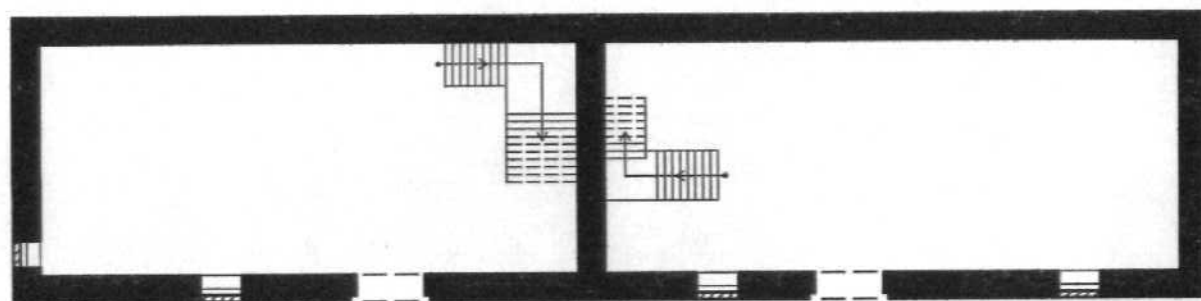
3. Амбар (малый).
4. Ограда с воротами.

Псковская обл., г. Остров, ул. 25 Октября, 32-а
 Усадьба городская Коробовского.
 Амбар (большой). Ок. 1893 г.
 схема фотофиксации



- | | |
|-----------------|-----------------------|
| 1. Главный дом. | 3. Амбар (малый). |
| 2. Флигель. | 4. Ограда с воротами. |

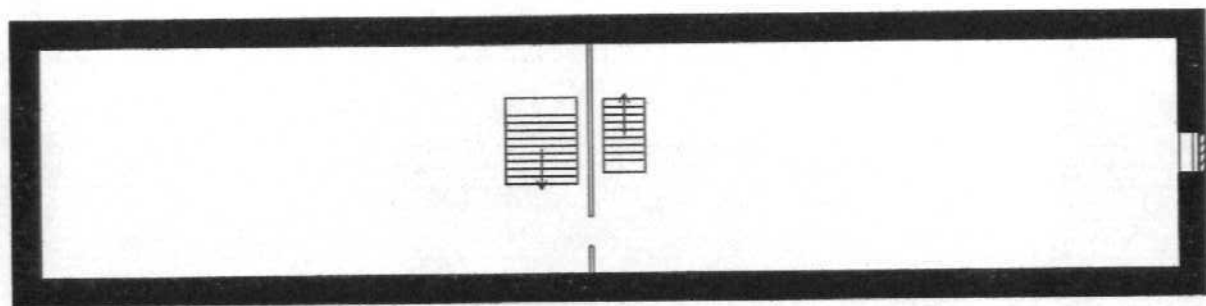
Псковская обл., г. Остров, ул. 25 Октября, 32-а
Усадьба городская Коробовского.
Амбар (большой). Ок. 1893 г.
план 1-го этажа



 - заложенный проем

По плану БТИ 1956 г.
Руденко Т.В., 2007 г.

Псковская обл., г. Остров, ул. 25 Октября, 32-а
Усадьба городская Коробовского.
Амбар (большой). Ок. 1893 г.
план 2-го этажа



 - заложенный проем

По плану БТИ 1956 г.
Руденко Т.В., 2007 г.



1

Псковская обл., г. Остров,
ул. 25 Октября, 32-а
Усадьба городская Коробовского.
Амбар (большой).
Ок. 1893 г.

Вид на главный дом и двор усадьбы с севера.

Июль 2007 г.

Фото Т.В. Руденко





3

**Пековская обл., г. Остров,
ул. 25 Октября, 32-а
Усадьба городская Коробовского.
Амбар (большой).
Ок. 1893 г.**

Вид на двор и амбары с севера.

Июль 2007 г.

Фото Т.В. Руденко



4

**Псковская обл., г. Остров,
ул. 25 Октября, 32-а
Усадьба городская Коробовского.
Амбар (большой).
Ок. 1893 г.**

Ворота хозяйственные и окно ограды (слева).
Вид с юго-востока от р.Великой.

Июль 2007 г.

Фото Т.В. Руденко



5

**Псковская обл., г. Остров,
ул. 25 Октября, 32-а
Усадьба городская Коробовского.
Амбар (большой).
Ок. 1893 г.**

Восточный фасад. Вид с северо-востока.

Июль 2007 г.

Фото Т.В. Руденко





**Пековская обл., г. Остров,
ул. 25 Октября, 32-а
Усадьба городская Коробовского.
Амбар (большой).
Ок. 1893 г.**

Фрагмент восточного фасада. Северные Ворота.

Июль 2007 г.

Фото Т.В. Руденко



7

Псковская обл., г. Остров,
ул. 25 Октября, 32-а
Усадьба городская Коробовского.
Амбар (большой).
Ок. 1893 г.

Западный фасад. Вид с северо-запада.

Июль 2007 г.

Фото Т.В. Руденко



8

**Псковская обл., г. Остров,
ул. 25 Октября, 32-а
Усадьба городская Коробовского.
Амбар (большой).
Ок. 1893 г.**

Южный фасад. Вид с юго-запада.

Июль 2007 г.

Фото Т.В. Руденко



Псковская обл., г. Остров,
ул. 25 Октября, 32-а
Усадьба городская Коробовского.
Амбар (большой).
Ок. 1893 г.

Фрагмент южного фасада. Окно амбара.
Справа - окно и ворота ограды.

Июль 2007 г.

Фото Т.В. Руденко



Псковская обл., г. Остров,
ул. 25 Октября, 32-а
Усадьба городская Коробовского.
Амбар (большой).
Ок. 1893 г.

Фрагмент восточного фасада.
Проем северных ворот.



Псковская обл., г. Остров,
ул. 25 Октября, 32-а
Усадьба городская Коробовского.
Амбар (большой).
Ок. 1893 г.

Фрагмент интерьера. 1-й этаж. Вид с юга.

Июль 2007 г.

Фото Т.В. Руденко



Псковская обл., г. Остров,
ул. 25 Октября, 32-а
Усадьба городская Коробовского.
Амбар (большой).
Ок. 1893 г.

Фрагмент интерьера. 1-й этаж. Вид с севера. Лестница.

Июль 2007 г.

Фото Т.В. Руденко



Псковская обл., г. Остров,
ул. 25 Октября, 32-а
Усадьба городская Коробовского.
Амбар (большой).
Ок. 1893 г.

Фрагмент интерьера. 1-й этаж.
Северное окно.



Псковская обл., г. Остров,
ул. 25 Октября, 32-а
Усадьба городская Коробовского.
Амбар (большой).
Ок. 1893 г.

Фрагмент интерьера. 1-й этаж.
Центральное окно.



**Пековская обл., г. Остров,
ул. 25 Октября, 32-а
Усадьба городская Коробовского.
Амбар (большой).
Ок. 1893 г.**

Фрагмент интерьера 2-й этажа. Вид с юга.

Июль 2007 г.

Фото Т.В. Руденко



Пековская обл., г. Остров,
ул. 25 Октября, 32-а
Усадьба городская Коробовского.
Амбар (большой).
Ок. 1893 г.

Фрагмент интерьера 2-й этажа.
Лестница. Вид с северо-запада.

Июль 2007 г.

Фото Т.В. Руденко

Министерство культуры РФ Памятники истории и культуры РФ (недвижимые)

Союзная республика Российская Федерация

(наименование республиканского органа охраны)

Адрес Псковская обл., г.Остров, ул.25 Октября, 32-а

(АССР, край, область, район, автономная обл. национальн. округ, населенный пункт)

УЧЕТНАЯ КАРТОЧКА

Усадьба городская Коробовского
Амбар (большой)

I. Наименование памятника

II. Типологическая принадлежность

III. Датировка памятника

IV. Характер современного использования

памятник археологии	памятник истории	памятник архитектуры	памятник монумент. ис-ва			
ок.1893 г.		2				
по первоначальному назначению	культурно-просветительное	туристско-экскурсионное	лечебно-оздоровительн.	жилые помещения	хозяйственное	не используется

предлож. по использ.

V. Характеристика технического состояния

VI. Категория охраны

наличие утвержденной охранной зоны

VII. Наличие документации

место хранения документов

Дата составления карточки

20 июля 2007 г.

М. П.

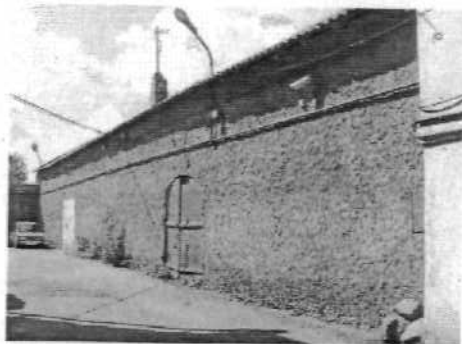
Составитель Руденко О.В. - архитектор
(Ф. И. О. должность или профессия)Инспектор по охране памятников Л.А. Солдатенко
(Ф. и. о. подпись)

хорошее	среднее	плохое	аварийное	
федеральная	республ.	региональная	не состоит	
да	нет			
получено	+	фотографии	обмеры	реставрацион. материалы
органы охраны	реставрационные мастерск.	музей, архив, ГосИИИ	искусствознания	
союзный	республиканск.	местный	республикан.	местные

Федеральное агентство по культуре и кинематографии
Управление культурного наследия, художественного образования и культуры
ПОЛУЧЕНО
"30" июля 2007 г.

УЧЕТНАЯ КАРТОЧКА (оборотная сторона а)

Фото или схематический план



Краткое описание

Амбар – неотъемлемая часть хозяйственного двора городской усадьбы. Отражает строительные приемы, характерные для хозяйственных построек усадеб г.Острова 2-й половины XIX в.

Амбар каменный, 2-х этажный, в плане прямоугольный, вытяженный по оси север-юг. Крыша двухскатная. Состоит из двух обособленных отделений с воротами во двор. Проемы ворот и окон выделаны кирпичом с лучковыми перемычками. Лестницы во 2-й этаж угловые деревянные.

Фундаменты бутовые ленточные, кладка стен смешанная: валуны, тесаный камень, кирпич; перекрытие – деревянный настил по металлическим балкам; крыша – деревянные стропила, крыта – железом (ныне – шифер).

Общие габариты в плане: 31,35 м x 7,5 м;