

ПАМЯТНИКИ ИСТОРИИ И КУЛЬТУРЫ СССР

(недвижимые)

СОЮЗНАЯ РЕСПУБЛИКА РСФСР

Министерство культуры, Главное управление по охране памятников истории

(наименование республиканского органа охраны памятников)
и культуры

П А С П О Р Т

I. НАИМЕНОВАНИЕ ПАМЯТНИКА Дом ПешехоноваII. ТИПОЛОГИЧЕСКАЯ
ПРИНАДЛЕЖНОСТЬ

памятник археологии	памятник истории	памятник архитектуры	памятник монумент. иск-ва
		2	

III. ДАТИРОВКА ПАМЯТНИКА (или дата исторического события, с которым связано возникновение памятника — для памятников истории)

сер. XIX в., кон. XIX в.IV. АДРЕС (местонахождение) ПАМЯТНИКА Калининская обл., г. Калинин, ул.

(АССР, край, область, район, автономная обл.)

Энгельса, 36Троицкая

национальный округ; населенный пункт; пути подъезда)

V. ХАРАКТЕР
СОВРЕМЕННОГО
ИСПОЛЬЗОВАНИЯ

по первонач. назначению	культурно-просветит.	туристско-экскурсион.	лечебно-оздоровительн.	жилые помещения	хозяйственное	не используется
музей библ. клуб			больн. санат. д/отд	+	учреждение торгов. промышл. склад	

ПРИЛОЖЕНИЯ:

Фото общего вида — 4

Фото фрагментов — 4

Генплан —

Обмеры: план — 2 Вкладыш I стр. к разд. УПа)

разрез —

фасад —

Схематический план

охранной зоны —

VI. ИСТОРИЧЕСКИЕ СВЕДЕНИЯ

а)	для памятников археологии	— история возникновения, кем и когда производились разведки и раскопки, место хранения коллекций.
	для памятников истории	— история возникновения: краткая характеристика событий и лиц, в связи с которыми объект приобрел значение памятника.
	для памятников архитектуры и монументального иск-ва	— автор, строитель, заказчик, история создания.

Судя по архитектурно-стилистическим особенностям, дом был построен в середине XIX века. Видимо, в конце XIX века с восточной стороны дома переделаны сени и сооружена летняя бревенчатая пристройка. В это же время на чердаке сделана мансарда. По сведениям местных жителей дом принадлежал священнику церкви Белой Троицы Пешехонову.

б) перестройки и утраты, изменившие первоначальный облик памятника.

На доме сделана новая кровля, частично заменена обшивка. Внутри заменены полы, разобрана печь в кухне, не сохранилась отделка интерьера.

в) реставрационные работы (общая характеристика, время, автор, место хранения документации)

Реставрационные работы не проводились.

VII. ОПИСАНИЕ ПАМЯТНИКА

а)	для памятников археологии	— характер культурного слоя, важнейшие находки,
	для памятников истории	— характеристика памятника, наличие, текст и время установления мемориальной доски,
	для памятников архитектуры	— основные особенности планировочной, композиционно-пространственной структуры и конструкций; характер декора фасадов и интерьеров; наличие живописи, скульптуры, прикладного искусства; строительный материал, основные габариты,
	для памятников монумент. иск-ва	— основные особенности композиционного и колористического решения; тексты, материал, техника, размер.

Дом стоит на углу квартала, образованного переулком Трудолюбия и городской площадью с церковью Белой Троицы, выходя южным и восточным фасадами на красные линии. Здание бревенчатое; первоначальное ядро — на белокаменном цоколе, обшито тесом на кованых гвоздях, выстроено в стиле позднего классицизма; пристроенная часть здания обшивки не имеет, сооружена в стилистически нейтральных формах.

Дом одноэтажный, его первоначальный, прямоугольный, вытянутый с севера на юг объем усложнен выступом сеней на западном фасаде и слегка пониженной поздней пристройки, придающей зданию Г-образное очертание плана.

Главный (южный) и боковой (восточный) фасады решены симметрично, в три и в пять осей. Тимпан фронтона на южном фасаде прорезан полукруглым трехчастным чердачным окном. На восточном фасаде центральная ось отмечена ложным окном. Над парадным входом в сени сделан двухскатный навес. Фасады завершает скромный профилированный карниз.

Наружный декор дома строг и лаконичен. Обшивка имитирует ленточный

б) общая оценка общественной, научно-исторической и художественной значимости памятника.

(см. вкладки № I)

Характерный образец деревянного жилого дома середины XIX века, выстроенного в стиле позднего классицизма. Здание служит важным элементом застройки северной стороны церковной площади.

VIII. ОСНОВНАЯ БИБЛИОГРАФИЯ, АРХИВНЫЕ ИСТОЧНИКИ, ИКОНОГРАФИЧЕСКИЙ МАТЕРИАЛ.

Архивных и литературных источников не обнаружено.

Планы и фотографии хранятся в Калининском областном управлении культуры. Кроки обмеров и негативы хранятся в архиве В/О "Союзреставрация".

IX ТЕХНИЧЕСКОЕ СОСТОЯНИЕ

характеристика объекта состояния:
для памятников архитектуры

конструкции
стен

для памятников архитек-
туры и истории

конструкций
стен
покрытий
потолков
пола
декора фасадов
интерьеров

и интерьере:

живописи
скульптуры
прикл. иск-ва

для памятников монументального искусства

цоколя
постаamenta
скульптуры
грунта
красочного слоя

хорошее	среднее	плохое	аварийное
+			
+			
+			
+			

X. СИСТЕМА ОХРАНЫ

а) категория охраны

союзная	республ.	местная	не состоит
			+

б) дата и № документа о принятии под охрану нет

в) границы охранной зоны и зоны регулирования застройки (краткое описание с ссылкой на утверждающий документ)

Границы охранной зоны памятника не установлены.

г) балансовая принадлежность и конкретное использование жилые квартиры

д) дата и № охранного документа нет

Дата составления паспорта

Составитель С.А.Никольский, искусствовед
(ф., и., о., должность или профессия)

сентябрь 8
1988 г.

(подпись)
(подпись)

М. П.

Инспектор по охране памятников

(подпись)
(подпись)



D000023995

ВКЛАДЫ № 1

к паспорту "Дом Пешехонова"
Калининская обл., г. Калинин, ул.
Ингельса, д. 36.

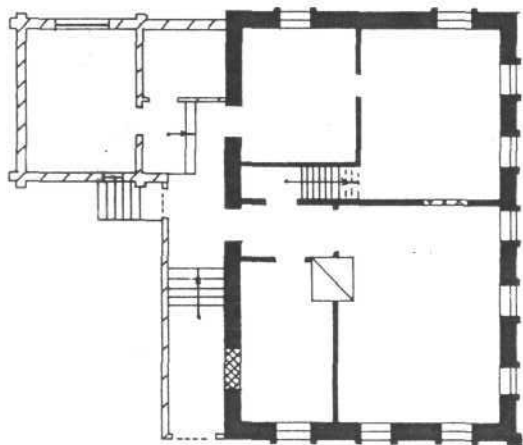
к разделу УПа)

руст. Окна заключены в простые рамочные наличники, завершенные небольшими подочками, и объединены профилированной подоконной тягой. На уличных фасадах окна закрываются дощатыми щитовыми ставнями, навешенными на кованые подставы.

В доме, в первоначальном объеме, сохранились четыре комнаты, расположенные по периметру здания вокруг небольшой прихожей, к которой примыкает лестничная клетка с деревянной лестницей на мансарду. С северо-западного угла против часовой стрелки находились кухня, столовая, зал и изолированная от остальных комнат спальня. Кухня через сени связана с летней комнатой в поздней пристройке. Мансарде - одно прямоугольное помещение.

Спальня и зал отапливаются печью, облицованной белым кафелем размером 23 x 43 см. Стены внутри отесаны и оклеены обоями. Полы в доме дощатые крашенные.

Калининская область.
г. Калинин.
ул. Энгельса, 36.
Дом Пешехонова, сер. XIX-кон. XIX вв.
План I этажа.



Условные обозначения



Кладка сер. XIX в.



Сруб кон. XIX в.

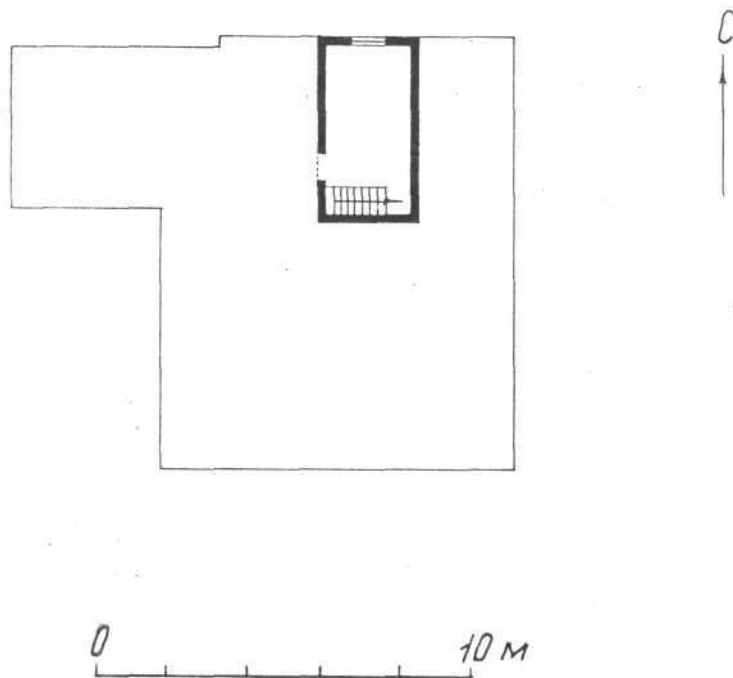
В/О "Союзреставрация" МР СССР

обмер : Самохин А. А.
Никольский С. А.

выполнил: Самохин А. А.

1989 г.

Калининская область.
г. Калинин.
ул. Энгельса, 36.
Дом Пешехонова, сер. XIX-кон. XIX вв.
Мансарда (кон. XIX в.)



В/О "Союзреставрация" МК СССР

обмер : Самохин А.А.
Никольский С.А.

выполнил: Самохин А.А.

1989г.



7 Калинин,
ул. Тельмана, 36.

Дом Тельманова, сер XIX в., кон XIX в.

Общий вид с северо-запада

Рис. Пикальского СЗ, 1984



7 Каменик,
ул. Жуевского, 36.

Дом Степанова, сер XIX в.; кон XIX в.

Общий вид с юго-востока

Ремонт Лужковской Сп., 1984



7 Каминск,
ул. Желтова, 36.

Дом Степанова, сер XIX в.; кон XIX в.

Общий вид с запада

Рис. Желтовского СА, 1987



7 Каминки,

ул. Жуковского, 36.

Рем. Степаново, сер. XIX в.; кон. XIX в.

Общий вид с юга

Ромо Луканьского СД, 1984



36

г. Калужен,
ул. Железа, 36

Дом Железкова, сер. XIX в.; кон. XIX в.

Старинный вход
на южной фасаде

Решо Гуксисского СА, 1987



7 Кашинск,
ул. Желтвса, 36

Дом Пешехорова, сер XIX в., кек XIX в.

Орфо на шавном фасаде

Ромо Лиховского А 1984



г. Калинин,
ул. Железня, 36.

Дом Пешехонова, сер XIX в., кон XIX в.

Чердачное окно
на южном фасаде

Ротко Гурьевского СА 1984



г. Калинин,
ул. Желтая, 36.

Дом Плеханова, сер XIX в, кон XIX в.

Венгарский картуз.

Дом Плеханова Сд, 1987

МИНИСТЕРСТВО КУЛЬТУРЫ СССР ● ПАМЯТНИКИ ИСТОРИИ И КУЛЬТУРЫ СССР (недвижимые) 3.2. I.20.
 СОЮЗНАЯ РЕСПУБЛИКА РСФСР МК Гд.упр. по охране пам-ков истории и культ. (индекс)
 Калининская обл., г. Калинин, ул. Ангелова, 86 (наименование республиканского объекта охраны)
 Адрес (АССР, край, область, район, автономная обл., национальный округ, населенный пункт)

УЧЕТНАЯ КАРТОЧКА
Дом Пешехонова

I. НАИМЕНОВАНИЕ ПАМЯТНИКА

II. ТИПОЛОГИЧЕСКАЯ ПРИНАДЛЕЖНОСТЬ

памятник археологии	памятник истории	памятник архитектуры	памятник монумент. ис-ва
		2	

III. ДАТИРОВКА ПАМЯТНИКА

сер. XIX в., кон. XIX в.

IV. ХАРАКТЕР СОВРЕМЕННОГО ИСПОЛЬЗОВАНИЯ

по первоначальному назначению	культурно-просветительное	туристско-экскурсионное	лечебно-оздоровительное	жилые помещения	хозяйственное	не используется
				+		

предлож. по исполыз.

V. ХАРАКТЕРИСТИКА ТЕХНИЧЕСКОГО СОСТОЯНИЯ

хорошее	среднее	плохое	аварийное
+			
союзная	республ.	местная	не состоит
			+

VI. КАТЕГОРИЯ ОХРАНЫ

наличие утвержденной охранной зоны

да	нет
	+

VII. НАЛИЧИЕ ДОКУМЕНТАЦИИ

паспорт	фотографии	обмеры	реставрационные материалы
+	+	+	

место хранения документов

органы охраны			реставрационные мастерские		музей, архив НИИ
союзный	республикан.	местный	республикан.	местные	
	+	+	+		+

Дата составления карточки
 сентябрь 8 г.

М. П.

Составитель С. А. Никольский, искусствовед

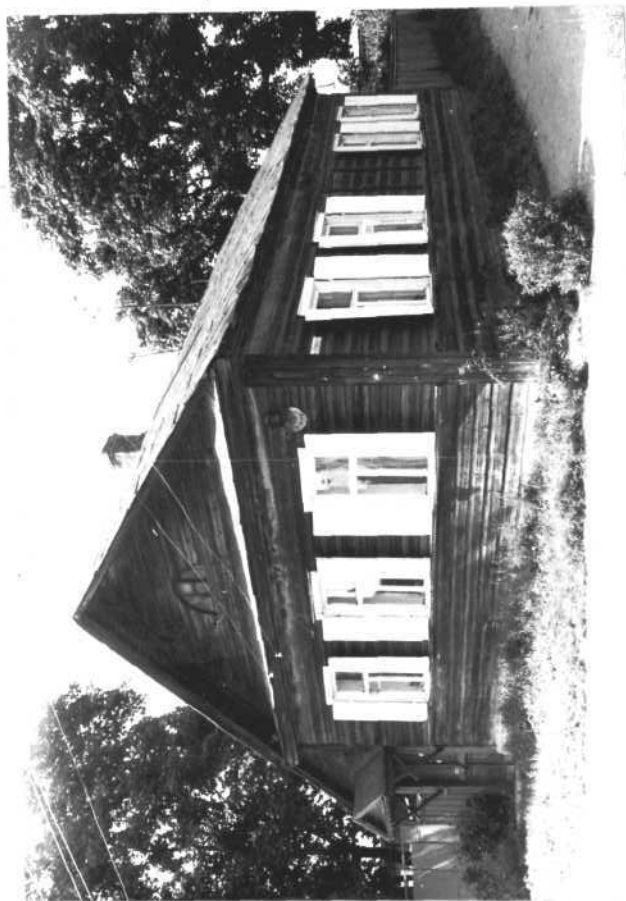
(ф., и., о., должность и и. профессия, подпись)

Инспектор по охране памятников

(ф., и., о., подпись)



Фото или схематический план



Краткое описание

Дом стоит на углу квартала, образованного переулком и церковной площадью. Здание бревенчатое, одноэтажное. Его первоначальное ядро, выстроенное в стиле позднего классицизма, поставлено на белокаменный цоколь и обшито тесом. С запада к нему примыкают прямоугольные сени и бревенчатая пристройка, придающая дому Г-образный план. Уличные фасады решены симметрично в три и в пять осей. Тимпан фронтона на северном фасаде прорезан полукруглым чердачным окном. Центральная ось бокового фасада отмечена ложным окном. Фасады завершает профилированный карниз. Наружный декор строг и лаконичен. Обшивка имитирует ленточный руст. Окна заключены в простые рамочные наличники с полочками и объединены профилированной тягой. В доме хорошо сохранилась планировка, состоящая из четырех комнат, расположенных вокруг небольшой прихожей.

Характерный образец деревянного жилого дома середины XIX века в стиле позднего классицизма. Дом служит важным элементом застройки северной стороны церковной площади.