

7710115005

МИНИСТЕРСТВО КУЛЬТУРЫ СССР

3.7(6) 396/12-1.32.1.

ПАМЯТНИКИ ИСТОРИИ И КУЛЬТУРЫ СССР (недвижимые)

СОЮЗНАЯ РЕСПУБЛИКА РСФСР

Министерство культуры РСФСР. Главное управление по охране памятников истории и культуры. Гос. инспекция по охране памятников архитектуры и градостроительства г. Москвы.

ПАСПОРТ

I. НАИМЕНОВАНИЕ ПАМЯТНИКА Усадьба "Царицыно". Большой мост через овраг.

II. ТИПОЛОГИЧЕСКАЯ ПРИНАДЛЕЖНОСТЬ

памятник археологии	памятник истории	памятник архитектуры	памятник монумент. иск-ва
		7(6)	

III. ДАТИРОВКА ПАМЯТНИКА (или дата исторического события, с которым связано возникновение памятника — для памятников истории)

1778-1779 гг.; 1784-1785 гг.

IV. АДРЕС (местонахождение) ПАМЯТНИКА

Москва, Красногвардейский р-он, Царицыно.

(АССР, край, область, район, автономная обл.)

национальный округ; населенный пункт; пути подъезда)

V. ХАРАКТЕР СОВРЕМЕННОГО ИСПОЛЬЗОВАНИЯ

по первонач. назначению	культурно-просветит.	туристско-экскурсион.	лечебно-оздоровительн.	жилое помещения	загрязненно	не используется
	музей библ. клуб		больн. участ. д/отд		учрежденн. торгов. предприят. склад	+

ПРИЛОЖЕНИЯ:

- Фото общего вида — 1
- Фото фрагментов — 12
- Генплан —
- Обмеры, план — 2
 - фасад —
 - разрез —
- Схематический план —
- охранной зоны —
- ВИ ДАДП — 1

VI. ИСТОРИЧЕСКИЕ СВЕДЕНИЯ

а)	для памятников археологии	— история возникновения, кем и когда производились разведки и раскопки, место хранения коллекций.
	для памятников истории	— история возникновения: краткая характеристика событий и лиц, в связи с которыми объект приобрел значение памятника.
	для памятников архитектуры и монументального иск-ва	— автор, строитель, заказчик, история создания.

"Большой мост через овраг" относится к последним царицынским сооружениям В.И.Баженова. На его генеральном плане усадьбы этот мост графически не показан, но сделана собственоручная надпись зодчего: "На оном не обозначено только конюшен и другога моста к оным, однако оное видно на генеральном фасаде."

К строительству моста приступили летом 1778г., но денежные затруднения, а также грунтовые воды сильно его задерживали. "Мост, который за церковь к поповским жильям и будущим конюшням, в два прошлые годы сваями сплошь набит, камнем и бутом, в будущем лето его производить и думать нельзя по положению денег", — писал Баженов 27 янв. 1780г. В 1781г. В своём отчёте о построенных в Царицыно за шесть лет сооружениях он сообщал: "Не построены... I мост на Попову гору, у коего под фундамент сваи уже набиты." Строительство моста было продолжено только летом 1774г., когда накануне ожидаемого приезда императрицы работы в Царицыно развернулись в большом масштабе. В кон. 1784г. Баженов писал: "Также построен мост слишком на 50-и сажнях и высотой до 6-и сажен на Попову гору близ церкви через ров и осталось только на нём кончить на будущее лето парапет с башенками." (Весной 1785г. парапет был поставлен.) Главным начальником в Москве Брюс тогда же сообщил Екатерине, что этот мост "...имеет вид огромный и величественный, так что достоин памяти потомству царствования Вашего Величества и напоминает век Древнего Рима."

Мост не перестраивался. С 1950-х до 1975г. служил основной магистралью, соединявшей Царицыно с городом.

б) перестройки и утраты, изменившие первоначальный облик памятника.

Обрушился проезд над арками в северной и южной частях моста. Почти полностью утрачены парапет и башенки при въезде. Декор имеет многочисленные утраты и повреждения. В кладке — выбоины и сколы. Сильно повреждено штукатурное покрытие свода центральной арки.

в) реставрационные работы (общая характеристика, время, автор, место хранения документации)

Реставрационные работы не проводились.

I. ОПИСАНИЕ ПАМЯТНИКА

а) для памятников археологии	— характер культурного слоя, важнейшие находки
для памятников истории	— характеристика памятника, наличие, текст и время установления мемориальной доски,
для памятников архитектуры	— основные особенности планировочной, композиционно-пространственной структуры и конструкции; характер декора фасадов и интерьеров, наличие живописи, скульптуры, прикладного искусства; строительный материал, основные габариты,
для памятников монумент. искусства	— основные особенности композиционного и колористического решения, тексты, материал, техника, размер.

"Большой мост через овраг" находится в северном конце территории ансамбля, архитектурный замысел которого определил постановку этого сооружения на центральной оси с Фигурным мостом и Берёзовой перспективой, под углом, а не перпендикулярно направлению оврага. "Большой мост" соединял историческую дорогу со стороны Каширы с участком, где расположился дворцовый комплекс.

"Большой мост через овраг" относится к тому типу монументальных усадебных мостов, которые изначально включались в общий замысел комплекса и архитектуру которых придавалось не меньшее значение, чем главным постройкам усадьбы.

Прямоугольный в плане, сильно вытянутый с севера на юг объём сооружения прорезан рядом больших арочных пролётов (у основания) и мелких (в верхней части) проёмов, которые лишают тяжести его огромный массив. (Дл. ≈ 106 м., шир. 15 м., выс. ≈ 13 м.) Невысокий глухой парапет с несохранившимися обелисками и столбами имел мягко скруглённые в плане концы, "раскрывавшие" проезд с юга. Въезд на севере фланкировали две небольшие нарядные башенки.

Три центральных пролёта моста, из которых средний в два раза больше боковых, перекрыты высокими стрельчатыми сводами, укреплёнными подпружными арками. В связи со стремлением Баженова максимально уменьшить нагрузку на грунт, он развивает внутреннее пространство моста, пробив изнутри (по продольной оси) проходами и нишами толщу стен, служащих устоями. В результате боковые пролёты моста с полуциркулярными завершениями, расположенные по обе стороны от трёх центральных, сообщаются между собой и перекрыты системой взаимно перпендикулярных цилиндрических сводов с распалубками. Причём в ближайших к стрельчатым пролётам они образуют крестовый свод. "Открытая" ясность конструкции и огромная высота центрального пролёта моста подчёркивается рельефом оврага.

Фундаменты ленточные из постелистого и белого камня. Стены сложены из кирпича на белом известковом растворе. Размеры кирпича: в массиве стены — 25 x 14 x 6 см. с маркой ГД; в сохранившейся части парапета — 25 x 13 x 6 см. Кладка го- тическая. Своды и подпружные арки выполнены в кирпиче. Центральный свод первоначально был оштукатурен известковым раствором. Проезд асфальтирован. Весь декор фасадов, исключая кирпичные столбы и пирамиды парапета, а также башенки при въезде выполнен в белом камне. Белокаменные блоки овального сечения дер- См. вкладыш № 1.

общая оценка общественной, научно-исторической и художественной значимости памятника.

Уникальное монументальное сооружение, гармонично сочетающее сложную конструкцию с изысканным, нарядным декором — "Большой мост через овраг" является наиболее зрелым произведением В. И. Баженова в стиле псевдоготики.

Одно из главных сооружений дворцового комплекса в Царицыно. Активно участвует в организации панорамы ансамбля со стороны прудов.

III. ОСНОВНАЯ БИБЛИОГРАФИЯ, АРХИВНЫЕ ИСТОЧНИКИ, ИКОНОГРАФИЧЕСКИЙ МАТЕРИАЛ

См. паспорт "Усадьба Царицыно. Ансамбль."

IX. ТЕХНИЧЕСКОЕ СОСТОЯНИЕ

характеристика общего состояния:
для памятников археологии

культурного слоя
важнейших находок

для памятников архитек-
туры и истории.

конструкций
стен
покрытий
потолков
пола
декора фасадов
интерьеров

в интерьере:

живописи
скульптуры
прикл. иск-ва

для памятников монументального искусства

цоколя
постаментов
скульптуры
грунта
красочного слоя

хорошее	среднее	плохое	аварийное
			+
			+
			+
			+
			+

X. СИСТЕМА ОХРАНЫ

а) категория охраны

союзная	республ.	местная	не состоит
	+		

б) дата и № документа о принятии под охрану Постановление Совета Министров РСФСР
от 30 августа 1960г. № 1327

в) границы охранной зоны и зоны регулирования застройки (краткое описание со ссылкой на утверждающий документ)

г) балансовая принадлежность и конкретное использование _____

д) дата и № охранного документа _____

Дата составления паспорта

1978г.

Составитель В. А. Тимкина - арх.

(ф. и. о. должность или профессия)

В. А. Тимкина
(подпись)

Инспектор по охране памятников _____

(подпись)



Усадьба "Царицыно". Большой мост через овраг.
Москва, Красногвардейский р-он,
Царицыно, ул. Воздушная I-2.

ВКЛАДЫШ № I

VII-а (продолжение)

жаты на металлических стержнях, скреплённых скобами и крючьями с кирпичной кладкой стены.

Архитектурную композицию сооружения отличают "живописная" симметрия, цельность и особая торжественность. В оформлении фасадов читается трёхчастное деление. Средняя часть выделена стрельчатыми арками с доминирующей центральной. Стена между ними декорирована четырьмя "пучками" трёхчетвертных белокаменных колонн, (воспринимаемых как несущий каркас), и двумя большими круглыми ажурными "розетками" из белого камня. Вместо капителей колонны имеют "венки" из кронштейнов, на который опирается сильно выступающий карниз сложной профилировки. Над карнизом возвышался кирпичный парапет, украшенный белокаменными вставками. Против колонн над парапетом были поставлены столбики с рустом и завершением из белого камня. Следует отметить, что на панораме центральную часть моста завершают башенки с тройными шпильями. В период строительства Баженов преодолевает "готицизм", всё больше вводя в декор последних построек приёмы, близкие древнерусскому зодчеству. Поле стены средней части фасадов обильно украшено белым камнем: помимо "розеток" под парапетом выложен сложный фриз геометрического рисунка; форма белокаменных, овального сечения архивольтов арок подчеркнута линией белокаменных вставок из кругов и квадратов с вынутыми углами.

Боковые части в оформлении фасадов решены идентично и играют подчинённую роль благодаря более скромной обработке и тому, что их симметричное построение смягчается разной величиной арок (из двух с каждой стороны крайняя — больше предыдущей) и расположением проёмов над ними. Кроме того, склоны оврага придают всей композиции направленность к центру. Белокаменный орнамент мельче и сосредоточен главным образом вокруг проёмов. Большие арки имеют лучеобразные архивольты, вокруг меньших — и "розеток" расположены белокаменные вставки в виде ромбиков.

Семипролётный мост не выглядит сильно протяжённым благодаря применению нескольких типов арок, различных по форме и размерам. Впечатление лёгкости его массивного объёма достигнуто обилием дополнительных, также равных проёмов над арками, которые не просвечивают насквозь, а закрыты в плоскости стены ажурными белокаменными решётками. Таким образом, необходимые для облегчения конструкции элементы превращены в декоративные украшения. Огромная кирпичная "стена" фасадов столь искусно решена и декорирована, что выглядит лёгкой и нарядной как кавалерские корпуса усадьбы.

Внутренние стены центральной арки оформлены белокаменными гуртами, идентичными её архивольтам.



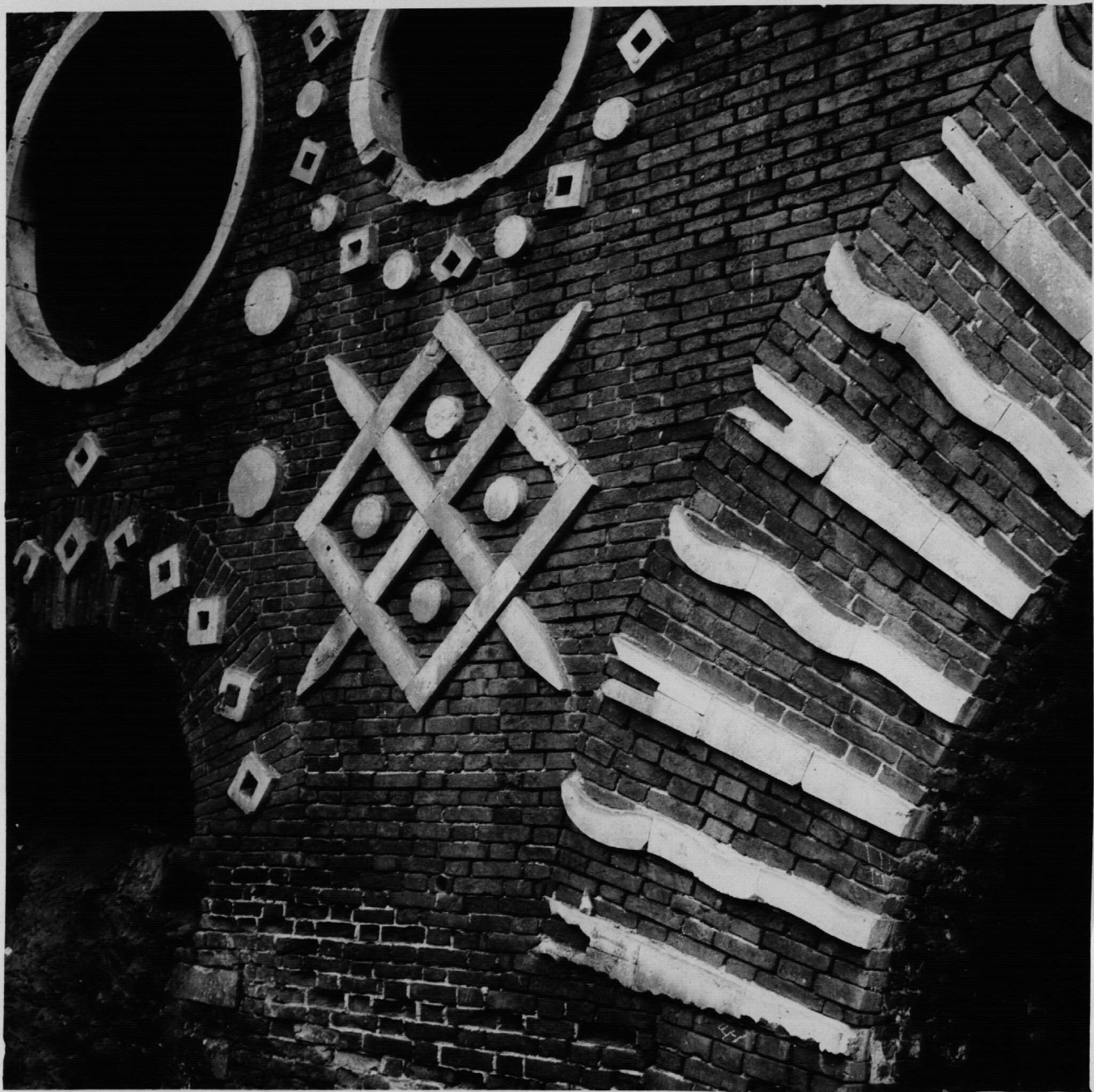


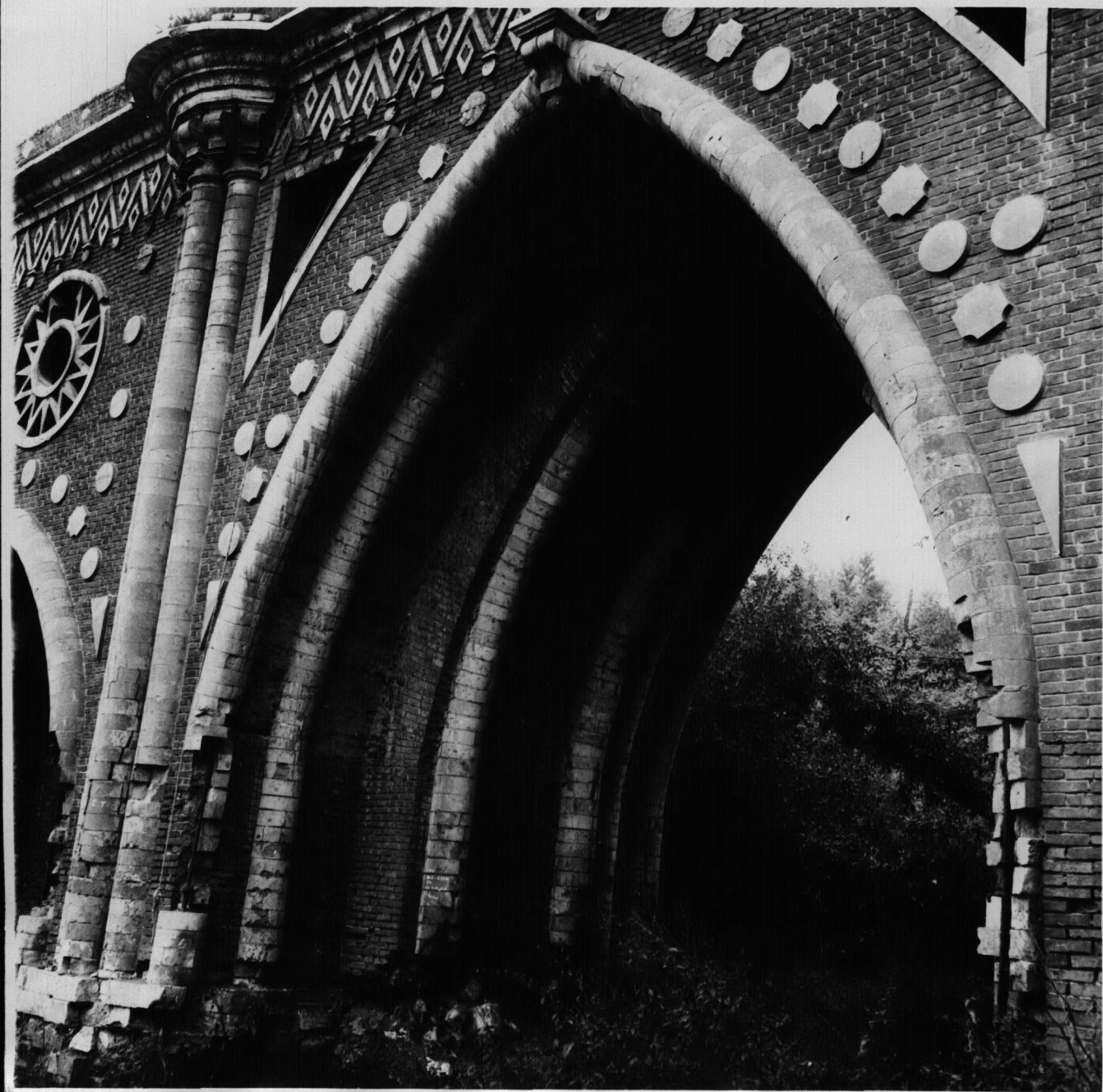






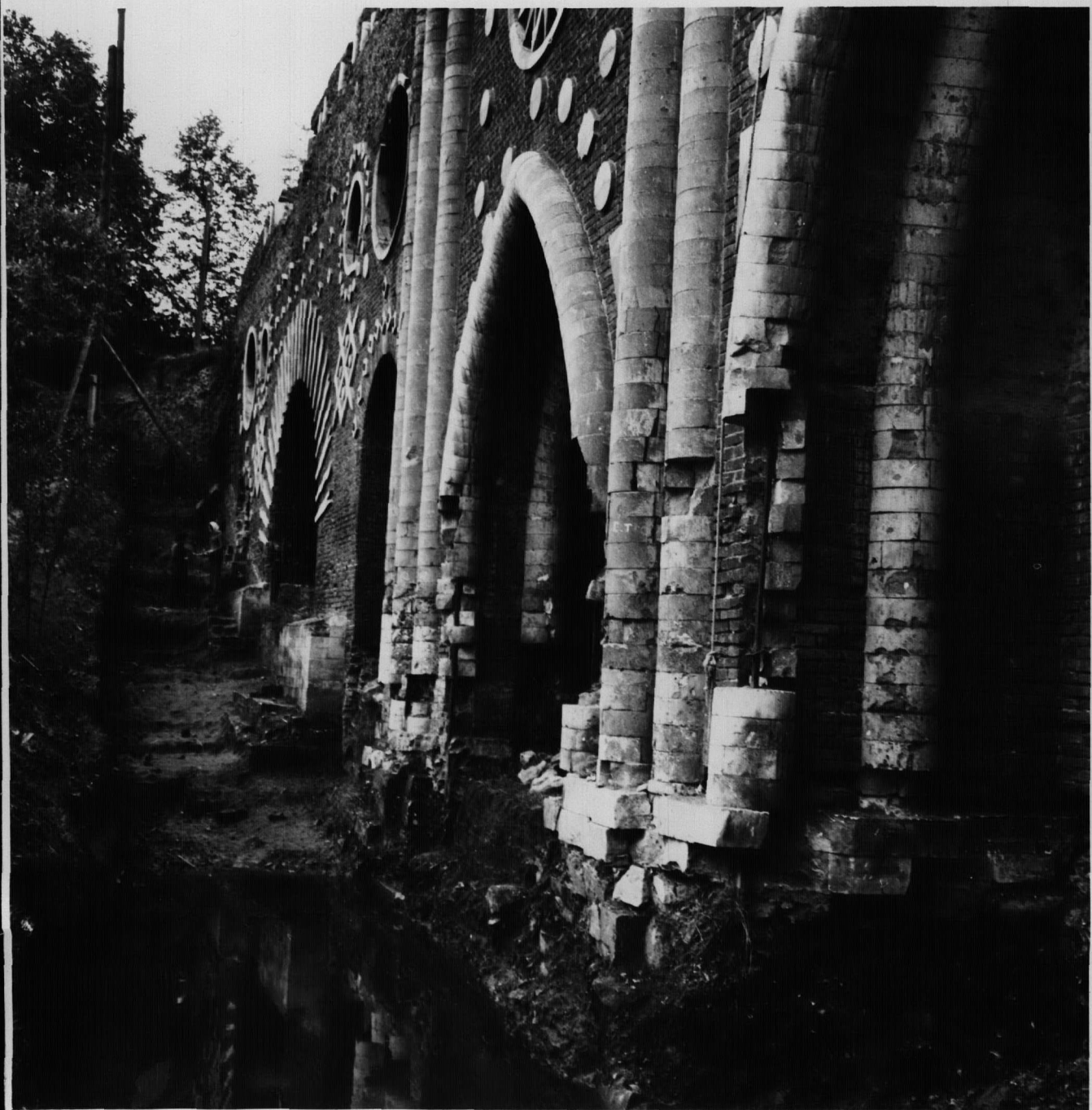




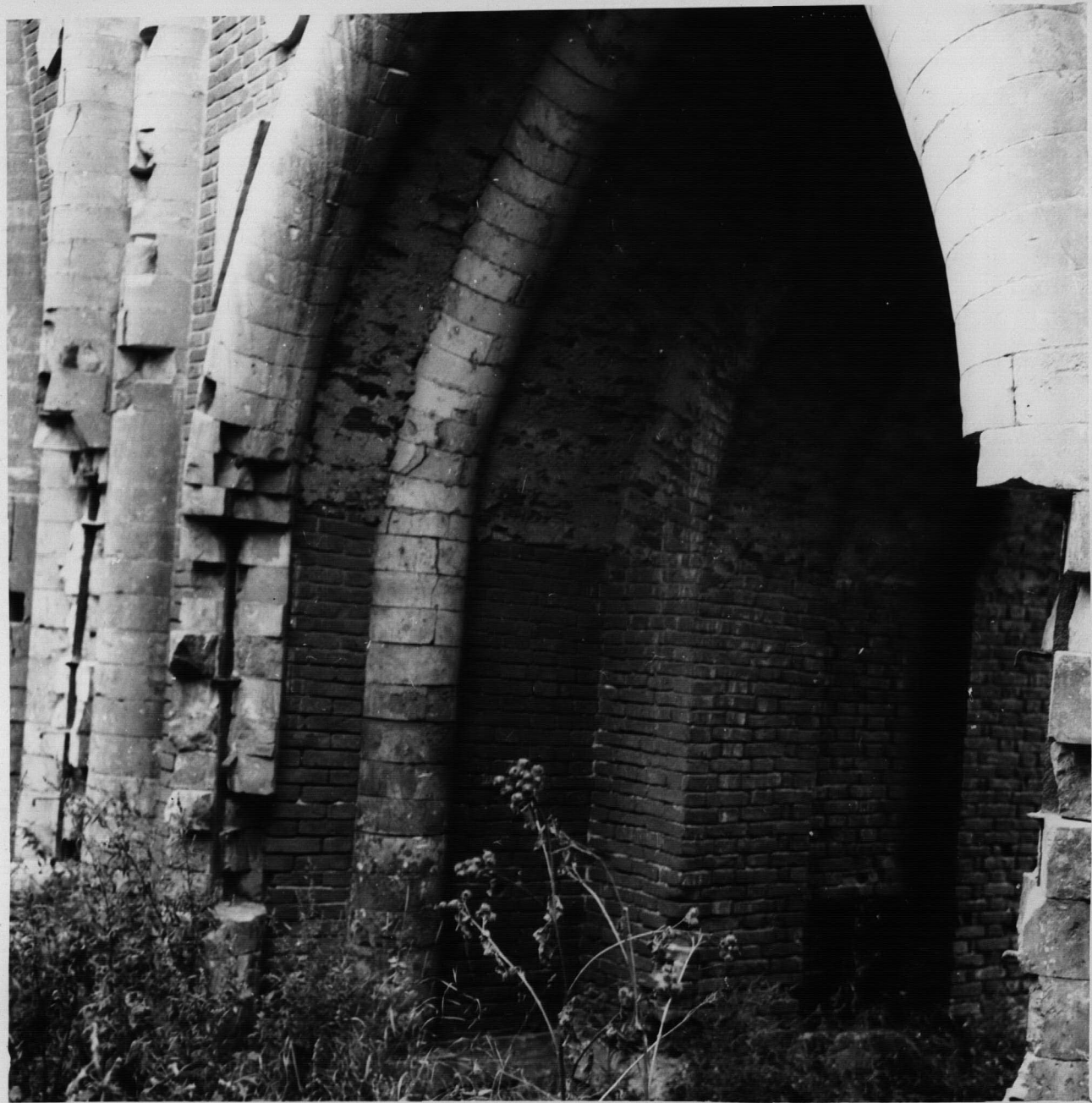
























Г П О С К В А

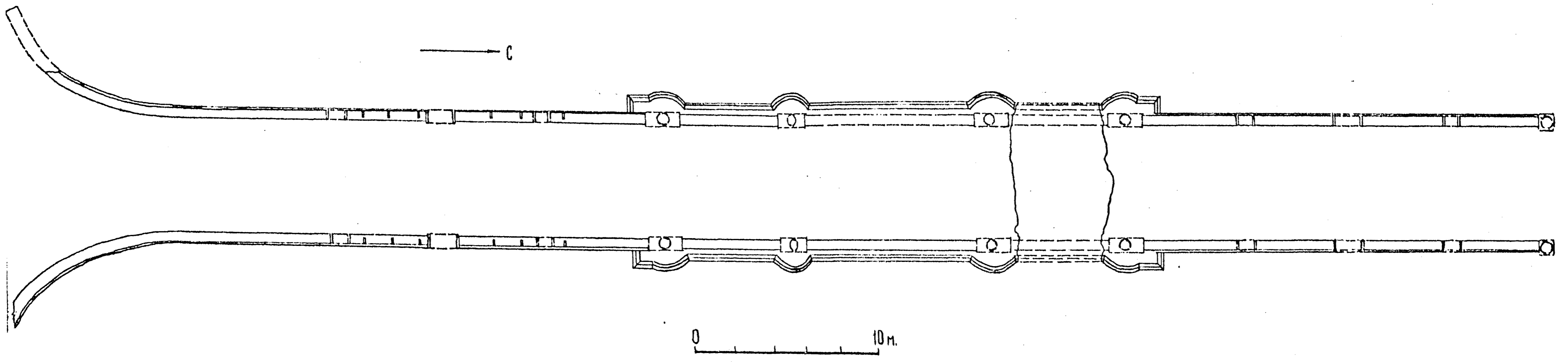
К Р А С Н О Г В А Р Д Е Й С К И Й

Р А Й О Н .

У С А Д Б А " Ц А Р И Ц Ы Н О " 2 я пол. ХУШ в

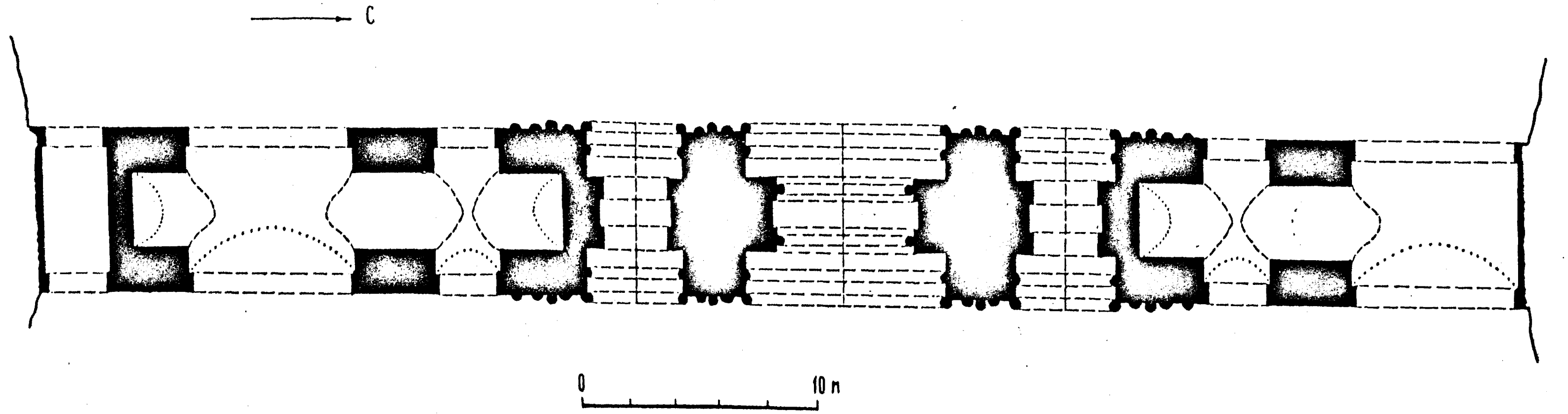
Б О Л Ы Ш О Й П О С Т Ч Е Р Е З О В Р А Г 1778 г ; 1784 - 1785 гг.

А Р Х . В И В А Ж Е Н О В .



1.

П О С П Р О Е К Т - 2
М А С Т Е Р С К А Я - 13
П Е Р К Л А Д В А Н Е
1982 г.



2

УЧЕТНАЯ КАРТОЧКА (оборотная сторона)

Фото или схематический план



Краткое описание

"Большой мост через овраг" построен по проекту Баженова в два этапа: 1778-79 гг. 1784-85 гг. Расположенный на одной оси с Фигурным мостом и Берёзово³ перспективой он служил въездом в усадьбу со стороны Каширы. Прямоугольный в плане объём сооружения сильно вытянут с севера на юг и прорезан рядом различных по типу и величине арок (3-и стрельчатых в средней части моста, 4-е с полуциркулярным завершением - в боковых) и проёмов над ними. Центральная арка доминирует. Стены боковых арок по продольной оси имеют ниши и проходы, перекрытые системой сводов.

Нарядный белокаменный декор подчёркивает форму арок, в виде ажурных решёток заполняет проёмы над ними, выявляет устои средней части моста. При 3-ёх частной композиции фасадов её декор более насыщен, чем в боковых частях.

Уникальное монументальное сооружение, гармонично сочетающее сложную конструкцию с лёгкой, изысканной декорацией - "Большой мост через овраг" - является наиболее зрелым произведением Баженова в стиле псевдоготики. Одно из главных сооружений дворцового комплекса в Царицыно. Активно участвует в организации панорамы ансамбля со стороны прудов.

МИНИСТЕРСТВО КУЛЬТУРЫ СССР ● ПАМЯТНИКИ ИСТОРИИ И КУЛЬТУРЫ СССР 3.7(6) 396/12-1.32.1.

СОЮЗНАЯ РЕСПУБЛИКА РСФСР Гос. инспекция по охране памятников архитектуры и градостроительства г. Москва (наименование республиканского органа охраны)

Адрес Москва, Красногвардейский р-он, Царицыно, ул. Воздушная, 1-2 (АСР, край, область, район, автономная обл., национальный округ, населенный пункт)

УЧЕТНАЯ КАРТОЧКА

I. НАИМЕНОВАНИЕ ПАМЯТНИКА Усадьба "Царицыно". Большой мост через овраг.

II. ТИПОЛОГИЧЕСКАЯ ПРИНАДЛЕЖНОСТЬ

памятник археологии	памятник истории	памятник архитектуры	памятник монумент. ис-ва
		7(6)	

III. ДАТИРОВКА ПАМЯТНИКА 1778-79 гг.; 1784-85 гг.

IV. ХАРАКТЕР СОВРЕМЕННОГО ИСПОЛЬЗОВАНИЯ

по первоначальному назначению	культурно-просветительное	туристско-экскурсионное	лечебно-оздоровительное	жилищно-помещичья	хозяйственно-вспомогательное	не используется
						+

предлож. по использованию

V. ХАРАКТЕРИСТИКА ТЕХНИЧЕСКОГО СОСТОЯНИЯ

хорошее	среднее	плохое	аварийное
			+

VI. КАТЕГОРИЯ ОХРАНЫ

союзная	республ.	местная	не состоит
	+		

наличие утвержденной охранной зоны

да	нет
	+

VII. НАЛИЧИЕ ДОКУМЕНТАЦИИ

паспорт	фотографии	обмеры	реставрационные материалы
+	+	+	

место хранения документов

органы охраны		реставрационные мастерские		музей, архив, в НИИ искусствозн.
союзный	республикан.	республикан.	местные	
	+		+	+

Дата составления карточки 12 ноября 1982 г.

М. П.

Составитель В. А. Тикина-вух (Ф., и., о. должность или профессия, подпись)

Инспектор по охране памятников (Ф., и., о. подпись)

