

7710138002

МИНИСТЕРСТВО КУЛЬТУРЫ СССР

3.4(5).94/4-1.32.1  
индекс

**ПАМЯТНИКИ ИСТОРИИ И КУЛЬТУРЫ СССР**  
(недвижимые)

СОЮЗНАЯ РЕСПУБЛИКА РСФСР  
Главное управление по охране и использованию памятников истории и культуры  
Министерства культуры РСФСР Госинспекция по охране памятников архитектуры  
и градостроительства г.Москвы

**ПАСПОРТ**

I. НАИМЕНОВАНИЕ ПАМЯТНИКА Симонов монастырь. Башня южная (Кузнечная)

II. ТИПОЛОГИЧЕСКАЯ ПРИНАДЛЕЖНОСТЬ

| памятник археологии | памятник истории | памятник архитектуры | памятник монумент. иск-ва |
|---------------------|------------------|----------------------|---------------------------|
|                     |                  | 4(5)                 |                           |

III. ДАТИРОВКА ПАМЯТНИКА (или дата исторического события, с которым связано возникновение памятника — для памятников истории)

1642, 1683-1687 гг.

IV. АДРЕС (местонахождение) ПАМЯТНИКА г.Москва, Пролетарский р-н,

Восточная ул., 4  
(АССР, край, область, район, автономная обл., национальный округ; населенный пункт; путь подъезда)

V. ХАРАКТЕР СОВРЕМЕННОГО ИСПОЛЬЗОВАНИЯ

| по первонач. назначению | культурно-просветит.   | туристско-экскурсион. | лечебно-оздоровительн.    | жилищные помещения | хозяйственное                             | не используется |
|-------------------------|------------------------|-----------------------|---------------------------|--------------------|---|-----------------|
|                         | музей<br>библ.<br>клуб |                       | больн.<br>санат.<br>дотд. |                    | учреждение<br>торгов.<br>промшл.<br>склад |                 |

**ПРИЛОЖЕНИЯ:**

Фото общего вида — 3

Фото фрагментов — 4

Генплан —

Обмеры: план — 1

фасад —

разрез —

Схематический план

охранной зоны —

вкладыш — 1 л. к н. VII-е

## VI. ИСТОРИЧЕСКИЕ СВЕДЕНИЯ

|    |  |   |
|----|--|---|
| а) | для памятников археологии                              | — история возникновения, кем и когда производились раскопки и раскопки, место хранения коллекций.                     |
|    | для памятников истории                                 | — история возникновения: краткая характеристика событий и лиц, в связи с которыми объект приобрел значение памятника. |
|    | для памятников архитектуры и монументального искусства | — автор, строитель, заказчик, история создания.   |

Южная башня Симонова монастыря, обычно называемая Кузнечной, по-видимому, возобновлена на месте более древней башни в 1642 г. на средства родственников царя Михаила Федоровича князей Сулешевых. Автором ее, как и всех укреплений Симонова монастыря, был, вероятно, известный каменных дел подмастерье I-й пол. XVII в. Антип Константинов. Имя зодчего упомянуто в монастырском Синодике — помяннике среди крупных вкладчиков I-й пол. XVII в., что позволяет предположить его активное участие в строительных работах этого времени.

Несколько позднее, в 1683-1687 гг. был построен существующий ныне верхний ярус башни с высоким узким шатром и караульней.

Первоначально, Кузнечная башня имела два равновеликих уровня баз — нижний и верхний. На верхний уровень попадали по специально устроенному деревянному взвозу, примыкающему к башне с севера, связанному с широким арочным проемом по центру северной стены.

Очевидно, в 1680-е гг., после исчезновения угрозы нападения, нижний ярус башни был превращен в монастырскую кузницу и перекрыт низким сомкнутым сводом. После закрытия монастыря в 1920-х гг. в кузнице была размещена небольшая ремонтная мастерская. В настоящее время здесь находится гараж ИСУ объединения "Росмонументальное искусство".

б) перестройки и утраты, изменившие первоначальный облик памятника. В связи с приспособлением Кузнечной башни под гараж в 1950-е гг. был сооружен подвесной потолок из металлических конструкций и железобетонных плит. Арочный проем во втором ярусе заложен. Также заложены часть бойниц на южном фасаде. Имеются многочисленные повреждения кирпичной кладки; верхняя часть восточной стены частично проломлена.

в) реставрационные работы (общая характеристика, время, автор, место хранения документации)

Реставрация не производилась

## VII. ОПИСАНИЕ ПАМЯТНИКА

|    |                                 |  |
|----|---------------------------------|--|
| а) | для памятников археологии       | — характер культурного слоя, важнейшие находки,  |
|    | для памятников истории          | — характеристика памятника, наличие, текст и время установления мемориальной доски,  |
|    | для памятников архитектуры      | — основные особенности планировочной, композиционно-пространственной структуры и конструкций; характер декора фасадов и интерьеров; наличие живописи, скульптуры, прикладного искусства; строительный материал, основные габариты, |
|    | для памятников монумент. иск-ва | — основные особенности композиционного и колористического решения; тексты, материал, техника, размер.  |

Южная каменная башня Симонова монастыря, обычно называемая Кузнечной, расположена в центре протяженного южного прясла крепостной стены. С северо-востока к ней непосредственно примыкает угол Келарского корпуса ("Старой Трапезной"), к западу — сохранившаяся часть южного прясла крепостной стены. Своей внешней стороной Кузнечная башня обращена к детскому парку Пролетарского района, внутренней — к южной части собственно монастырского комплекса. Ее основная часть представляет собой сильно вытянутый по вертикали, узкий пятигранник, который прорезан двумя рядами бойниц, помещенных в неглубокие широкие ниши. Надстроенный позднее верхний ярус башни имеет форму восьмигранника, с широкими арочными проемами. Высокий, строгий по своим формам, восьмигранный шатер, с такой же двухэтажной караульней, перекрывающий всю башню, прорезан двумя рядами слухов. Нижние из них решены в виде небольших окон с характерными для 2-й пол. XVII в. стилизованными наличниками, верхние — имеют форму узких бойниц. Вход в первый ярус башни расположен в его северной стене. Над ним соответственно расположен вход во второй ярус (ныне заложен). План двух основных ярусов Кузнечной башни идентичен. Они представляют собой неправильный пятиугольник, обращенный своим острым углом к югу. Верхний, более поздний, ярус так же как и караульня имеют в плане форму правильного восьмигранника.

Нижний ярус Кузнечной башни, так же как и караульня, перекрыты низким сомкнутым сводом. Перекрытие гаража — плоское. Перемычки бойниц, входного проема второго яруса, а также в верхнем позднем ярусе и караульне — арочные, трехцентровые; в "слухах" шатра — пологие коробовые. Вход в нижний ярус имеет прямую перемычку. Стены и своды выложены из кирпича и частично оштукатурены с внутренней стороны. Кладка — русская. Швы затерты. Размер кирпича — 29х13х8 см. Перекрытие гаража выполнено из сборных железобетонных плит по металлическим балкам. Двери гаража — металлические, сварные. Шатер башни покрыт поливной черепицей. Цоколь сложен из двух рядов белокаменных блоков размером 52х17 см. В кладку машикулей вставлены также белокаменные блоки размером 25х15 см. Остальной декор выполнен из тесанного профилированного кирпича.

С) общая оценка общественной, научно-исторической и художественной значимости памятника.

/см. вкладыш № I/

Образец оборонительной системы Симонова монастыря, сохранивший свои первоначальные габариты и архитектурную пластику, наследующую традиции крепостного зодчества 2-ой пол. XVI века.

## VIII. ОСНОВНАЯ БИБЛИОГРАФИЯ, АРХИВНЫЕ ИСТОЧНИКИ, ИКОНОГРАФИЧЕСКИЙ МАТЕРИАЛ.

См. паспорт на "Ансамбль"

**IX. ТЕХНИЧЕСКОЕ СОСТОЯНИЕ**

характеристика общего состояния:  
для памятников археологии

культурного слоя  
важнейших находок

для памятников архитек-  
туры и истории

конструкций  
стен  
покрытий  
потолков  
пола  
декора фасадов  
интерьеров

в интерьере:

живописи  
скульптуры  
прикл. иск-ва

для памятников монументального искусства

цоколя  
постаментов  
скульптуры  
грунта  
красочного слоя

| хорошее | среднее | плохое | аварийное |
|---------|---------|--------|-----------|
|         |         |        |           |
| +       |         |        |           |
| +       |         |        |           |
| +       |         |        |           |
|         | +       |        |           |
|         |         |        |           |
|         |         |        |           |
|         |         |        |           |

**X. СИСТЕМА ОХРАНЫ**

а) категория охраны

| союзная | республ. | местная | не состоят |
|---------|----------|---------|------------|
| +       |          |         |            |

б) дата и № документа о принятии под охрану  
от 30. 08. 1960 г.

Постановление Совета Министров РСФСР

в) границы охранной зоны и зоны регулирования застройки (краткое описание со ссылкой на утверждающий документ)

См. паспорт на "Ансамбль"

г) балансовая принадлежность и конкретное использование Баланс ГлавАПУ г. Москвы.

д) дата и № охранного документа Охранные обязательства от 25 апреля 1979г. №129

Дата составления паспорта

Составитель арх. Малыгин С.М.  
(должность или профессия)

май 1978 г.

*(подпись)*

Инспектор по охране памятников

(подпись)



*(подпись)*

Вкладыш № I

Симонов монастырь. Башня южная  
(Кузнечная)

1642, 1683-1687 гг.

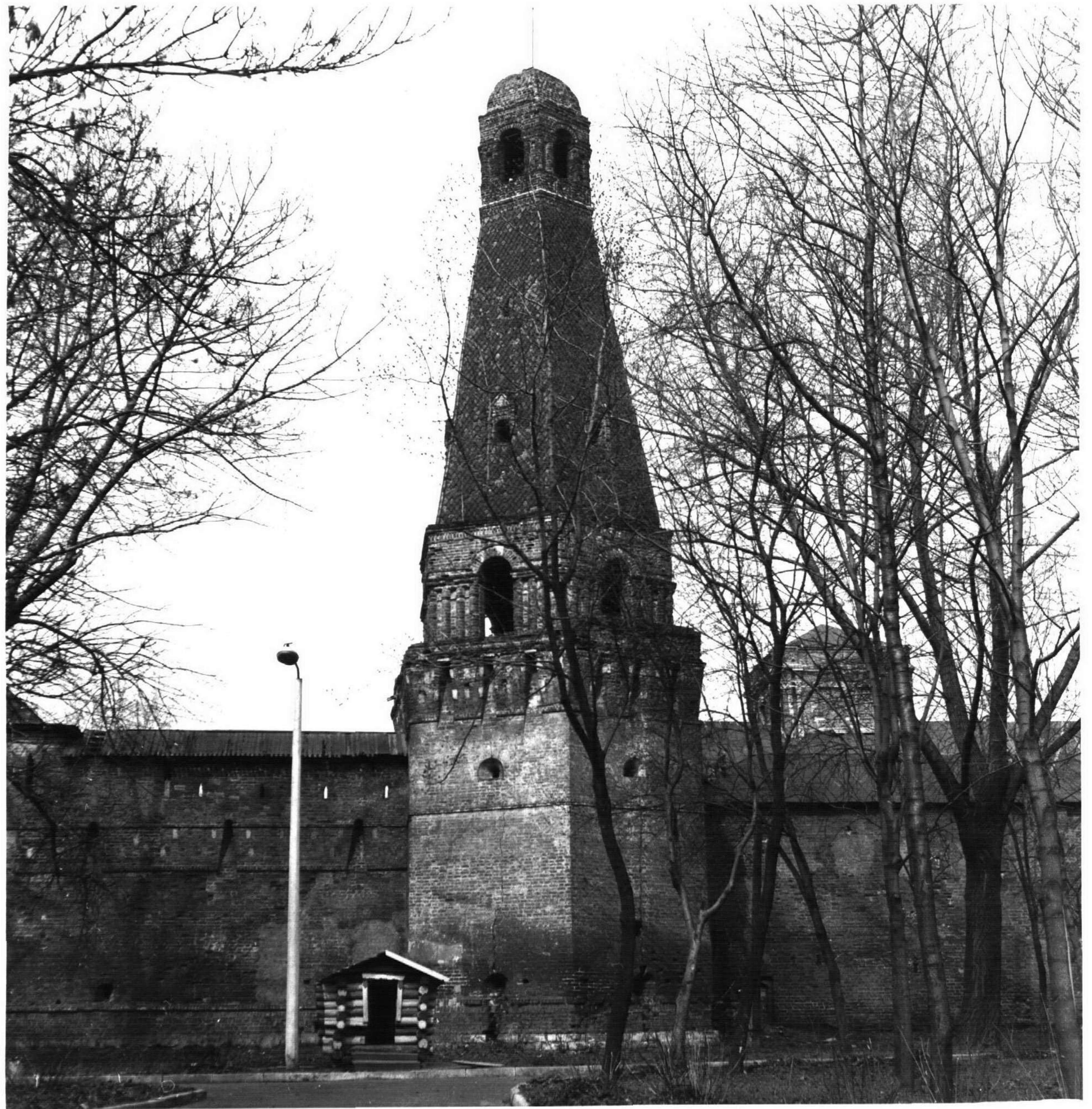
г. Москва, Пролетарский р-н,  
Восточная ул., 4

УП. а) /продолжение/

Архитектурно-художественное решение основного объема Кузнечной башни весьма традиционно для русского крепостного зодчества 2-ой половины XVI в. Сильно вытянутый по вертикали монолит почти отвесной стены, прорезанный лишь двумя рядами редко расположенных бойниц, с нависающими над ними мощными машикулями придают Кузнечной башне определенную суровость. Его горизонтальные членения составляют лишь узкие, профилированные тяги, выделяющие два яруса бойниц. Поверхность стены башни оживляют крупные вставки из белокаменных блоков.

Некоторым противопоставлением основному объему башни воспринимается более декоративный по своему характеру верхний ярус с шатром. Углы его восьмигранника - пучки из 4-х полуколонок упрощенной формы. Верхняя часть при этом решена на широкий массивный антаблемент, расчлененный по горизонтали двумя рядами профилированных тяг и карнизом с поребриком. Нижний ряд "слухов" шатра оформлен колончатыми наличниками с высоким треугольным фронтоном. Декор вытянутой по вертикали караульни идентичен верхнему ярусу. Пространство первого яруса искажено поадним перекрытием гаража; верхний ярус башни замурован и не используется.







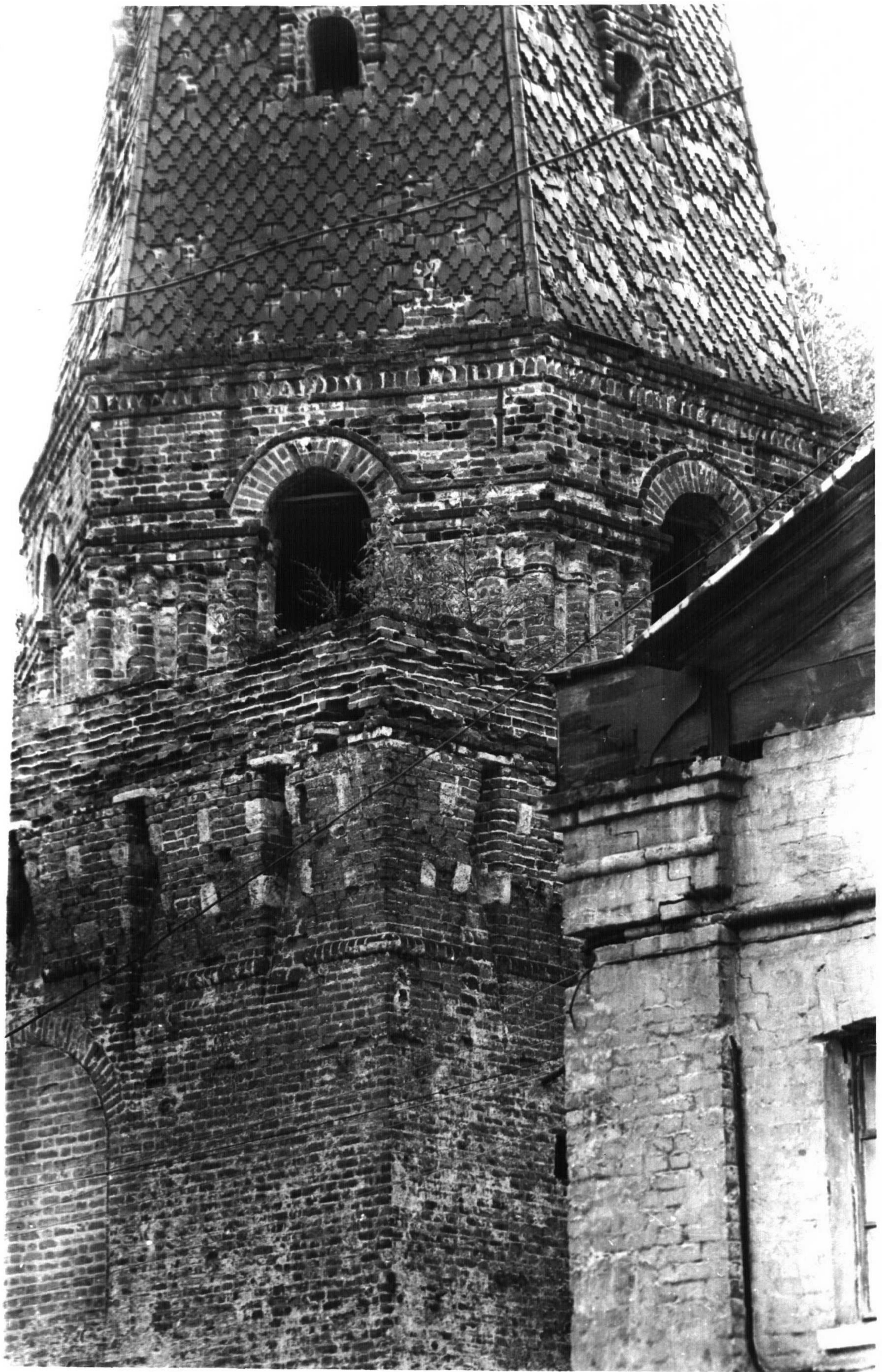


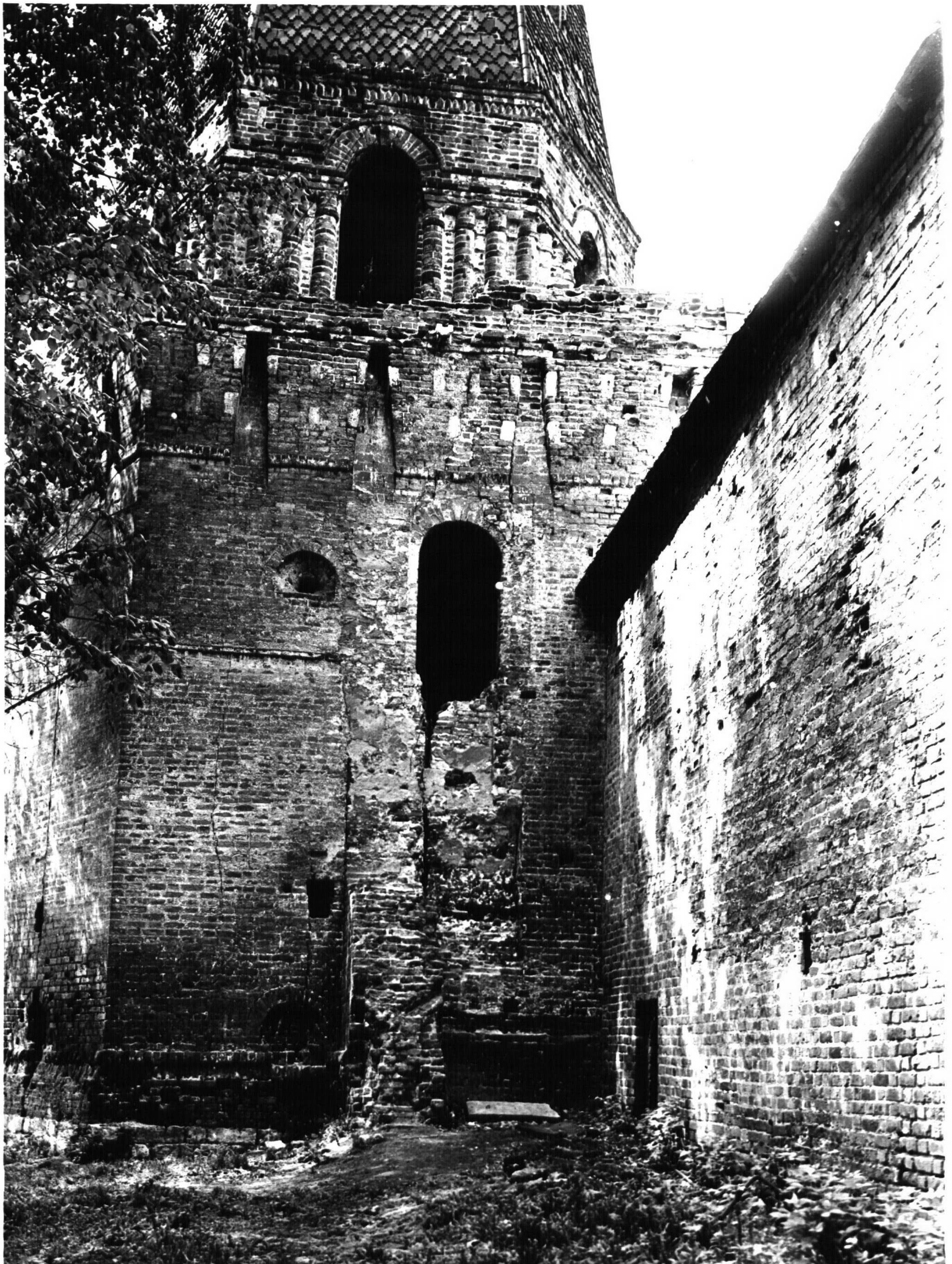






УЧЕБНО-МЕТОДИЧЕСКИЙ ЦЕНТР  
ПО ТЕХНИЧЕСКОМУ ОБРАЗОВАНИЮ





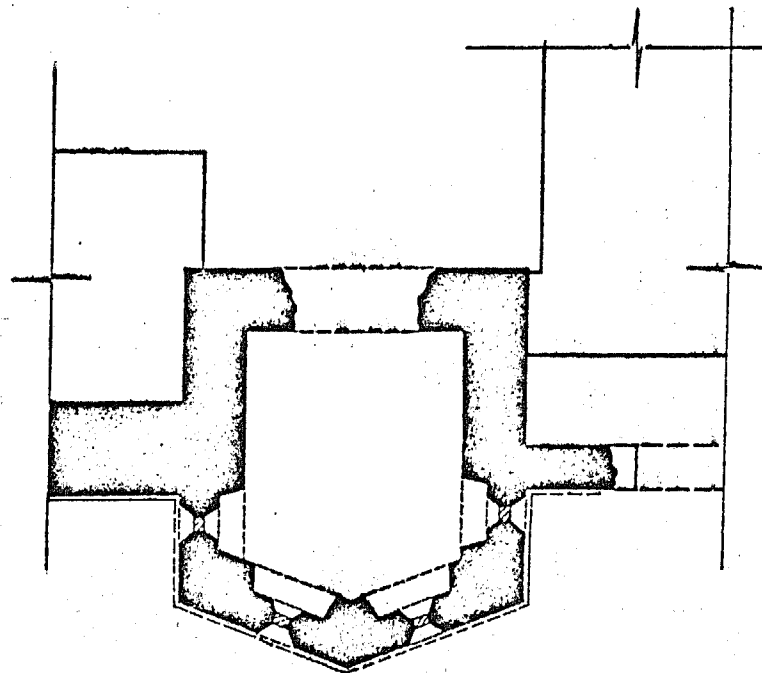
г. Москва

Православный район

Синодальный монастырь, 1379 г., 1830-ые гг.  
Кухонная башня, 1640-ые гг., 1683-1687 гг.  
Восточная ул., 4

1 ярус.

С



0 10 м

2

Проект-2  
мастерская №10  
Копылова М.В.  
1984 г.

УЧЕТНАЯ КАРТОЧКА (оборотная сторона)



Краткое описание

Южная башня Симонова монастыря, обычно называемая Кузнечной, очевидно, возобновлена на месте более древней в 1640-е г.г. Ее автором, как и всех монастырских укреплений был, вероятно, известный каменных дел подмастерье Антип Константинов. Несколькими позднее, в 1683-1687 г.г. башня была надстроена верхним ярусом и караульней.

Узкий, сильно вытянутый по вертикали пятигранный Кузнечной башни, прорезанный двумя рядами бойниц завершен открытым восьмигранным верхним ярусом и высоким шатром с караульней. Он расположен в центре южного прясла крепостной стены. Архитектурно-художественное решение основного объема башни в целом весьма традиционна для крепостного зодчества 2-й пол. XVI в. Между тем, оживляющие поверхность отвесной стены белокаменные декоративные вставки в машикулях, профилированные тяги подтверждают время создания памятника - 1640 - е г.г.

