

7710784002

МИНИСТЕРСТВО КУЛЬТУРЫ СССР

3.2.65 5-I.32.I
индекс

ПАМЯТНИКИ ИСТОРИИ И КУЛЬТУРЫ СССР (недвижимые)

СОЮЗНАЯ РЕСПУБЛИКА РСФСР

Гос. инспекция по охране памятников архитектуры и градостроительства
(наименование республиканского органа охраны памятников) Г. МОСКВЫ

ПАСПОРТ

I. НАИМЕНОВАНИЕ ПАМЯТНИКА Опекунский совет. Центральный корпус служб

II. ТИПОЛОГИЧЕСКАЯ ПРИНАДЛЕЖНОСТЬ

памятник археологии	памятник истории	памятник архитектуры	памятник монумент. иск-ва
		2	

III. ДАТИРОВКА ПАМЯТНИКА (или дата исторического события, с которым связано возникновение памятника — для памятников истории)
1821-1826 гг.

IV. АДРЕС (местонахождение) ПАМЯТНИКА Москва, Мдановский р-н,
ул. Солянка, 14
(АССР, край, область, район, автономная обл., национальный округ; населенный пункт; пути подъезда)

V. ХАРАКТЕР СОВРЕМЕННОГО ИСПОЛЬЗОВАНИЯ

по первонач. назначению	культурно-просветит.	туристско-экскурсион.	лечебно-оздоровительн.	жилые помещения	хозяйственное	не используется
	музей библ. клуб		больн. санат. д/отд.		учреждение торгов. промышл. склад	

ПРИЛОЖЕНИЯ:

- Фото общего вида — 5
- Фото фрагментов — 3
- Генплан —
- Обмеры: план — I
- фасад —
- разрез —
- Схематический план
- охранной зоны —
- Вкладыш — I

VI. ИСТОРИЧЕСКИЕ СВЕДЕНИЯ

а)	для памятников археологии	— история возникновения, кем и когда производились разведки и раскопки, место хранения коллекций.
	для памятников истории	— история возникновения: краткая характеристика событий и лиц, в связи с которыми объект приобрел значение памятника.
	для памятников архитектуры и монументального искусства	— автор, строитель, заказчик, история создания.

Построен в 1823-1826 гг. по общему проекту ансамбля Опекунского совета, разработанному Д.И.Жиллярди при участии А.Г.Григорьева в 1821 г. Поставленный по западной границе парадного комплекса, он вместе с боковыми северным и южным служебными корпусами, замыкал пространство парадного двора и отделял от него хозяйственный двор, из которого был проезд в переулок между территориями Воспитательного дома, Опекунского совета и Повивального института.

Согласно проекту, центральный корпус служб представлял собой одноэтажное, сильно вытянутое по продольной оси здание, центр которого был выделен ризалитом с проездом.

Северная и южная половины корпуса были решены идентично. В каждой было по четыре близких по величине помещений: крайние предназначались под каретники, средние — под конюшни. Высокий чердак служил сеником. Входные проемы разной ширины с пандусами перед ними располагались на западном, обращенном в хозяйственный двор фасаде. Передний — восточный — фасад, показанный на проектном плане 1821 г. глухим, возможно имел небольшие и, как это принято для конюшен, высоко расположенные окошки. Торцы здания первоначально не имели проемов.

Фасады корпуса, как и всех зданий ансамбля, членились по горизонтали на белокаменный цоколь, обработанную выложенным в кирпиче рустом среднюю часть и гладко оштукатуренную верхнюю, завершенную сильно выступающим карнизом и ступенчатым аттиком над ним.

Рустованная часть фасадов отвечала высоте основных помещений, верхняя — высокому чердаку. Центральный ризалит был выделен не только креповкой и высоким ступенчатым аттиком, но и отсутствием руста и венчающего карниза. Дверные и оконные проемы, также, как проем ворот, были декорированы верными замками.

Во 2-й пол. 1840-х гг., когда все здания ансамбля подверглись радикальной реконструкции, центральный корпус служб был также перестроен и приспособлен под жилье: северная его половина была отведена под квартиру архитектора ведомства Воспитательного дома, а в южной, получившей антресольный этаж и разбитой на небольшие помещения, жили сторожа и другие мелкие служащие Опекунского совета. (см. вкладыш № 1)

Включение южной части корпуса в объем современного гаража, закрывшего торец и часть восточного фасада, а также обширная пристройка к западному фасаду мешают восприятию объемно-пространственной композиции здания. Пропорции объема нарушены повышением культурного слоя.

Пробиты новые оконные проемы, нарушающие композицию и стилистику фасадов. Дверной проем на северном торце переделан в окно.

(см. вкладыш № 2)

в) реставрационные работы (общая характеристика, время, автор, место хранения документации) Реставрационные работы не производились.

В 1953-19 гг. проведено исследование здания и разработан эскизный проект реставрации. Авторы — арх. Г.И.Солодкая, Н.Ф.Шагова (мастерская № 7 ин-та "Моспроект-3"). Надзор за приспособлением памятника ведет Г.А.Пыльцев.

Материалы — в архивах мастерской № 13 Управления "Моспроект-2", ГИОП, г.Москва

VII. ОПИСАНИЕ ПАМЯТНИКА

а) для памятников археологии	— характер культурного слоя, важнейшие находки,
для памятников истории	— характеристика памятника, наличие, текст и время установления мемориальной доски,
для памятников архитектуры	— основные особенности планировочной, композиционно-пространственной структуры и конструкций; характер декора фасадов и интерьеров; наличие живописи, скульптуры, прикладного искусства; строительный материал, основные габариты,
для памятников монумент. иск-ва	— основные особенности композиционного и колористического решения; тексты, материал, техника, размер.

Центральный корпус служб поставлен по задней - западной - границе центрального двора ансамбля бывшего **Опекунского совета**. Это - кирпичное, одноэтажное с антресолями здание, план которого сильно вытянут с юга на север и состоит из примыкающих друг к другу по продольной оси трех прямоугольников: двух равных по величине боковых и более широкого среднего.

Простота и строгая симметрия плана определяют характер пространственной композиции здания - довольно низкого и протяженного по горизонтали, с укрупнением объема по центральной поперечной оси.

Центральный ризалит, первоначально прорезанный сквозным проемом ворот, выделен полуметровой креповкой на обоих фасадах и ступенчатым аттиком, повышающим его относительно боковых частей здания.

Перекрытия - плоские, перемычки проемов XIX в. - плоские, клинчатые. Покрытие - стропильное. Стены сложены из кирпича размером 24x16x6 см на известковом растворе. Кровля железная по деревянным стропилам. Декор фасадов выполнен из кирпича (руст) и белого камня (замковые камни, цоколь). Лестница - каменная по железным косоурам. Полы - дощатые.

Гладко оштукатуренные фасады корпуса сохранили, с рядом утрат, первоначальную композицию: горизонтальные членения фасада - высокий выступающий цоколь, уступ стены, служивший границей рустованной и гладко оштукатуренных ее частей - и трехчастность продольных - западного и восточного - фасадов, сохранивших следы сквозного прямоугольного проема и завершающие его белокаменные веерные замки.

На западном фасаде сохранилась рельефная веерная перемычка одного из первоначальных проемов и подставы, оставшиеся от первоначальных входов в конюшни.

Фасады окрашены по штукатурке охрой.

От первоначальной планировочной структуры здания Жиллярди остались лишь четыре внутренние капитальные стены, отделяющие центральный ризалит от боковых частей корпуса и вычленяющие пространство проезда.

Существующая планировка и оформление помещений относятся к XX в.

с) общая оценка общественной, научно-исторической и художественной значимости памятника.

Корпус служб Опекунского совета, сохранивший свою роль в композиции ансамбля, объем и элементы декора фасадов.

VIII. ОСНОВНАЯ БИБЛИОГРАФИЯ, АРХИВНЫЕ ИСТОЧНИКИ, ИКОНОГРАФИЧЕСКИЙ МАТЕРИАЛ.

См. паспорт "Ансамбль"

IX. ТЕХНИЧЕСКОЕ СОСТОЯНИЕ

характеристика общего состояния:
для памятников археологии культурного слоя
важнейших находок

для памятников архитек-
туры и истории конструкций
стен
покрытий
потолков
пола
декора фасадов
интерьеров

в интерьере: живописи
скульптуры
прикл. иск-ва

для памятников монументального искусства цоколя
постаментов
скульптуры
грунта
красочного слоя

хорошее	среднее	плохое	аварийное
+	+	+	
+	+	+	
	+		
	+		
	+		

X. СИСТЕМА ОХРАНЫ

а) категория охраны

союзная	республ.	местная	не состоит
	+		

б) дата и № документа о принятии под охрану
№ 1327 от 30.УШ.60 г.

Постановление Совета Министров РСФСР

в) границы охранной зоны и зоны регулирования застройки (краткое описание со ссылкой на утверждающий документ)

Охранная зона не разработана

г) балансовая принадлежность и конкретное использование

На балансе АМН СССР

Охранный договор от 18.УП-1980 г.

д) дата и № охранного документа

Дата составления паспорта

ИЮНЬ

82

1977 г.

Составитель ст. арх. А.А. Клименко

(ф. и. о. должность или профессия)

(подпись)

Инспектор по охране памятников

(подпись)



Вкладыш № I
Москва, Ждановский р-н, ул. Солянка, 14
Опекуновский совет. Центральный корпус
служб

У1а (продолжение)

Перестройка резко изменила архитектурный облик здания.
Сквозной проезд был заложен, на северном торце была пробита дверь (при этом для организации самостоятельного выхода на главный проспект Воспитательного дома была разобрана часть ограды); еще два дверных проема были пробиты на восточном фасаде, слева от ризалита; окна первого этажа были почти на половину их высоты врезаны в цоколь, окна антресолей перерезали горизонталь уступа, отделявшего рустованную часть стены от гладко оштукатуренной.

После 1917 г. корпус использовался под учреждения и коммунальные квартиры. В середине 1940-х гг. в составе ансамбля он был передан АМН СССР.

В настоящее время его северная половина приспособляется под Вычислительный центр АМН СССР, антресольный этаж южной половины - под музей академии Бурденко; нижний этаж южной части здания используется под склад.

Вкладыш № I
Москва, Ждановский р-н, ул. Солянка, 14
Опекуновский совет. Центральный корпус служб

У1б (продолжение)

Утрачен белокаменный карниз, руст скрыт слоем штукатурки, железное покрытие искажает силуэт ступенчатого аттика. Белокаменный цоколь, частично скрытый землей и асфальтом, оштукатурен цементным раствором.

Заменено столярное заполнение большинства проемов. Печи разобраны.
В интерьере первого этажа установлены металлические столбы - дополнительная опора перекрытий.















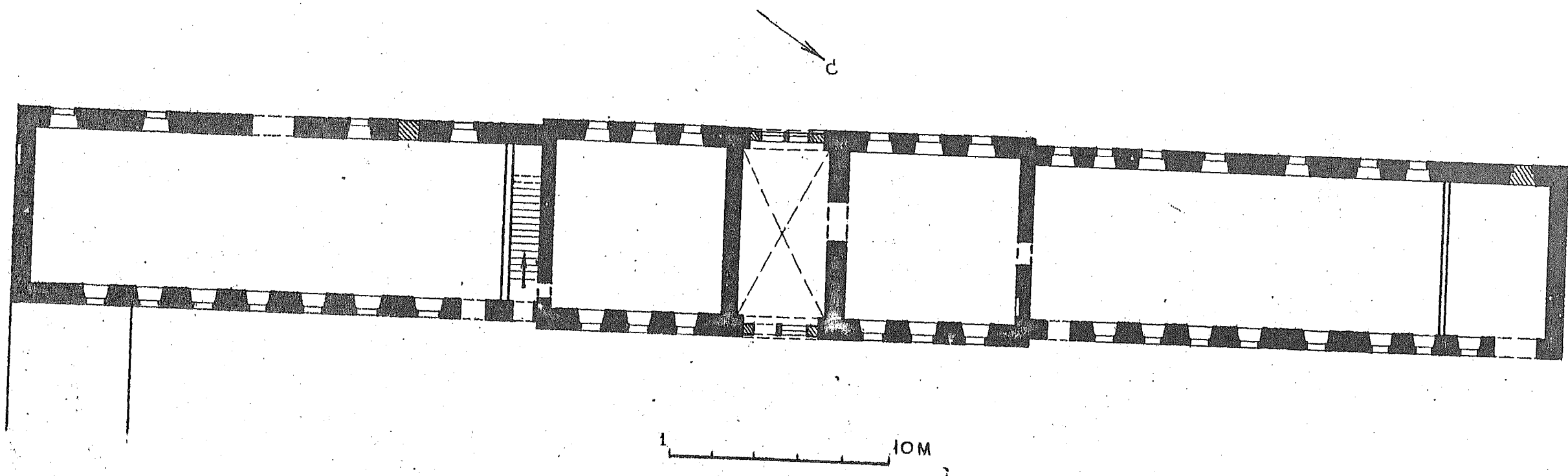




Москва

ПАМЯТНИК АРХИТЕКТУРЫ XVIII-XIX вв.
ОПЕКУНСКИЙ СОРЕТ
КОРПУС СЛУЖБ, ЦЕНТРАЛЬНЫЙ.
УЛ. СОЛЯНКА, ДОМ 14, СТР. № 7
1 ЭТАЖ.

ЖДАНОВСКИЙ РАЙОН



3

МОСПРОЕКТ-2
МАСТЕРСКАЯ 13
БОЛОТНИКОВА Т.В.
1982г.

МИНИСТЕРСТВО КУЛЬТУРЫ СССР ● ПАМЯТНИКИ ИСТОРИИ И КУЛЬТУРЫ СССР (недвижимые)

В.С. 05 4-1.32.1

СОЮЗНАЯ РЕСПУБЛИКА РСФСР Гос. инст. по охране пам. арх.-ры и градостр.

(наименование республиканского органа охраны)

Адрес Москва, Ждановский р-н, ул. Солянка, 14

г. Москвы

(АССР, край, область, район, автономная обл., национальный округ, населенный пункт)

УЧЕТНАЯ КАРТОЧКА

Опекунский совет. Корпус служб центральный

I. НАИМЕНОВАНИЕ ПАМЯТНИКА

II. ТИПОЛОГИЧЕСКАЯ ПРИНАДЛЕЖНОСТЬ

памятник археологии	памятник истории	памятник архитектуры	памятник монумент. ис. ис.
		2	

III. ДАТИРОВКА ПАМЯТНИКА

1823-1826 гг.

IV. ХАРАКТЕР СОВРЕМЕННОГО ИСПОЛЬЗОВАНИЯ

по первоначальному назначению	культурно-просветительное	туристско-экскурсионное	лечебно-оздоровительн.	жилищные помещения	хозяйств. цели	не используется
					+	

предлож. по использ.

V. ХАРАКТЕРИСТИКА ТЕХНИЧЕСКОГО СОСТОЯНИЯ

хорошее	среднее	плохое	аварийное
союзная	республ.	местная	не состоит
	+		
	да	нет	
		+	

наличие утвержденной охранной зоны

VI. НАЛИЧИЕ ДОКУМЕНТАЦИИ

паспорт	фотографии	обмеры	реставрационные материалы
+	+	+	+

места хранения документов

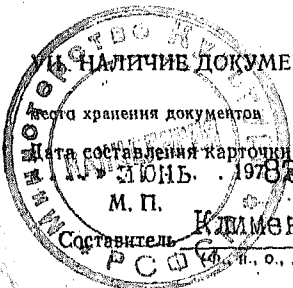
Дата составления карточки

М. П.

Иваненко А.А. ст. арх.

Инспектор по охране памятников

(Ф., и., о. подпись)



10 ИЮНЬ 1978

Составитель

Иваненко А.А. ст. арх.

Инспектор по охране памятников

(Ф., и., о. подпись)

музей. архив, в них искусствозн.

УЧЕТНАЯ КАРТОЧКА (оборотная сторона)



Краткое описание

Один из служебных корпусов, поставленных по периметру парадного двора ансамбля, отделяя его от хозяйственной части владения. Построен как конюшня и каретный сарай по общему проекту ансамбля, разработанному Д.И.Жиллярди при участии А.Г.Григорьева в 1821 г. В 1840-х гг. при реконструкции всего комплекса перестроен и приспособлен под жилье. Одноэтажный с антресолями кирпичный корпус вытянут по продольной оси с юга на север. Центр его выделан ризалитом, прежде прорезанным прямоугольным проемом ворот. Сохранил форму плана, объем и элементы первоначальной композиции фасадов.