

ПАМЯТНИКИ ИСТОРИИ И КУЛЬТУРЫ СССР

(НЕДВИЖИМЫЕ)

350000-1346

СОЮЗНАЯ РЕСПУБЛИКА РСФСР

Главное Управление по охране памятников Министерства культуры РСФСР

наименование республиканского органа охраны памятников

П А С П О Р Т

I. НАИМЕНОВАНИЕ ПАМЯТНИКА Амбар (I).II. ТИПОЛОГИЧЕСКАЯ
ПРИНАДЛЕЖНОСТЬ

памятник археологии	памятник истории	памятник архитектуры	памятник монум. ис м-ва
		2	

III. ДАТИРОВКА ПАМЯТНИКА (или дата исторического события с которым связано возникновение памятника — для памятников истории)

Конец XIX векаIV. АДРЕС (местонахождение) ПАМЯТНИКА Вологодская обл., Нюксеновский р-н,

АССР, край, область, район, автономная область,

Космаревский с/с, д. Матвеевская (центр сельсовета)

национальный округ, населенный пункт, пути подъезда

V. ХАРАКТЕР
СОВРЕМЕННОГО
ИСПОЛЬЗОВАНИЯ

По первонач. назначению	Культурно-просветит.	Туристско-экскурсион.	Лечебно-оздоровительн.	жилые помещения	хозяйственное	не используется
X	музей библ. клуб		Сольн. санат. дютд		X учреждение торговл. промышл. склад	

ПРИЛОЖЕНИЯ:

Фото общего вида — 4
 Фото фрагментов — 4
 Генплан — I
 Обмеры: план — I
 фасад — —
 разрез — —
 Схематический план
 охранной зоны — —
 Схема фотофиксации — I

VI. ИСТОРИЧЕСКИЕ СВЕДЕНИЯ

- а) для памятников археологии — история возникновения, кем и когда производились разведки и раскопки, место хранения коллекций.
- для памятников истории — история возникновения: краткая характеристика событий и лиц, связи с которыми объект приобрел значение памятника.
- для памятников архитектуры и монументального искусства — автор, строитель, заказчик, история создания.

Исторических сведений по памятнику не имеется. Амбар датирован концом XIX века, с учетом характерных особенностей его декора.

У Т О П Р А П

- б) переустройки и утраты, изменившие первоначальный облик памятника.

Утрачен залобник на переднем фасаде амбара (сохранились только выпуски посом — верхних бревен боковых стен); в связи с этим передний щипец заменен на зашивку фронтона из досок. Утрачен дощатый помост перед входом в амбар (сохранилась только одна плаха).

- в) реставрационные работы (общая характеристика, время, автор, место хранения документации).

Реставрационные работы не проводились.

VII. ОПИСАНИЕ ПАМЯТНИКА

для памятников археологии	— характер культурного слоя, важнейшие находки.
для памятников истории	— характеристика памятника, наличие, текст и время установления мемориальной доски.
для памятников архитектуры	— основные особенности планировочной, композиционно-пространственной структуры и конструкций; характер декора фасадов и интерьеров; наличие живописи, скульптуры, прикладного искусства; строительный материал, основные габариты.
для памятников монум. иск-ва	— основные особенности композиционного и колористического решения, тексты, материал, техника, размер.

Амбар расположен в центральной части деревни, стоит в небольшом "нармани", образованном уступами в ограде, и обращен передним фасадом на северо-запад. Большая бревенчатая постройка — четырехстенный сруб под двускатной самповой кровлей; на переднем фасаде некогда существовал большой залобник, от которого сохранились только боковые носомы — выпуски бревен боковых стен; два нижних выпуска окантованы по бокам и затесаны по плавной кривой, а на торцах носом вытесаны зубчатые гребни (фото 5). Входная дверь на главном фасаде имеет коробчатую окосячку и по бокам окружена планными затёсами на бревнах, рядом с которыми проходит зубевидный орнамент (фото 7). Большие размеры проёма (фото 6) говорят о том, что амбар первоначально предназначался, очевидно, для хранения зерна (внутри сусеков не сохранилось). Стены из бревен диаметром от 25 до 30 (в комле) см рублены с остатком, в интерьере затесаны, а углы скруглены. Кровля крыта толем по горизонтально уложенным доскам, курицы и потоки утрачены. Размеры амбара 5,65 на 5,65 м.

б) общая оценка общественной, научно-исторической и художественной значимости памятника.

Хороший образец крестьянской хозяйственной постройки конца XIX века — достаточно крупного четырехстенного зернового амбара с одним залобником, интересного деталями резного, выполненного топором декора (порезка носом, резьба вокруг двери).

VIII. ОСНОВНАЯ БИБЛИОГРАФИЯ. АРХИВНЫЕ ИСТОЧНИКИ. ИКОНОГРАФИЧЕСКИЙ МАТЕРИАЛ

Не имеется.

характеристика общего состояния: для памятников археологии	культурного слоя важнейших находок	хорошее	среднее	плохое	аварийное
для памятников архитектуры и истории	конструкций стен	X	X X X X		
	потолков		X X X X		
	пола		X X X X		
	декора фасадов		X X X X		
	интерьеров		X X X X		
в интерьере:	живописи				
	скульптуры				
	прим. иск-ва				
для памятников монументального искусства	цоколя				
	постаментов				
	скульптуры				
	грунта				
	красочного слоя				

X. СИСТЕМА ОХРАНЫ

союзная	республика	местная	не состоит
			X

а) категория охраны

б) дата и № документа о принятии под охрану

Не имеется.

в) границы охранной зоны и зоны регулирования застройки (краткое описание со ссылкой на утверждающий документ)

Охранная зона не установлена.



D000031905

г) балансовая принадлежность и конкретное использование

в частном владении,

используется для хранения имущества.

д) дата и № охранного документа

Не имеется.

Дата составления паспорта

Составитель

Барановский Е. Д., арх.
ф. и. о. должность или профессия



апрель 1990 г.

Инспектор по охране памятников

Г. А. Долидович

подпись

подпись

М. П.

ВОЛОГОДСКАЯ ОБЛАСТЬ
НЮКСЕНСКИЙ РАЙОН
КОСМАРЕВСКИЙ С/С
ДЕР. МАТВЕЕВСКАЯ
АМБАРЫ,
кон. XIX в.

СХЕМА ГЕНПЛАНА



ЭКСПЛИКАЦИЯ

- 1- АМБАР (I), кон. XIX в.
- 2- АМБАР (II), кон. XIX в.

0 50 м

НАВОШИНА Н.Б.,
1990 г.

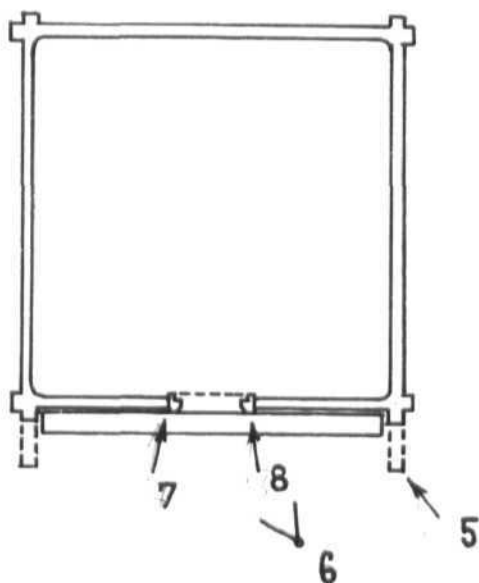
ВОЛОГОДСКАЯ ОБЛАСТЬ
НЮКСЕНСКИЙ РАЙОН
КОСМАРЕВСКИЙ С/С
ДЕР. МАТВЕЕВСКАЯ
АМБАР (I),
КОН. XIX в.

2
↙

↗ 3

СХЕМА ФОТОФИКСАЦИИ

↙
С



↙
1

НАВОШИНА Н.Б.,
1990 г.

ВОЛОГДСКАЯ ОБЛАСТЬ
НЮКСЕНСКИЙ РАЙОН
КОСМАРЕВСКИЙ с/с
ДЕР. МАТВЕЕВСКАЯ
АМБАР (I),
кон. XIX в.

1 ЭТАЖ



С



НАВОШИНА Н.Б.,
1990 г.



Г. Вологодская обл., Нюксенский р-н,
Космарёвский с/с, д.Матвеевская. Амбар (II).
Общий вид с юго-запада.
фото Гельзера С.В., 1989 г.



2. Вологодская обл., Нюксенский р-н,
Космарёвский с/с, д. Матвеевская. Амбар (II).

Общий вид с северо-запада.

фото Гельзера С.В., 1989 г.



3. Вологодская обл., Нюксенский р-н,
КОСМАРЁВСКИЙ с/с, Д.МАТВЕВСКАЯ, Амбар (II).

Общий вид с-северо-востока.

Фото Гельдера С.В., 1989 г.



4. Вологодская обл., Нюксенский р-н,
Космарезвский с/с, д. Мадвеевская, Амбар (II).
Главный фасад.

фото Гельфера С.В., 1989 г.



5. Вологодская обл., Нюксенский р-н,
Космарёвский с/с, д.Матвеевская. Амбар (П).

Главный фасад: посомы залога.

фото Гельфера С.В., 1989 г.



6. Вологодская обл., Нюксенский р-н,
Космарёвский с/с, д. Матвеевская. Амбар (II).
Главный фасад: дверь.

фото Гельфера С. В., 1989 г.



7. Вологодская обл., Нюксенский р-н,
Космарёвский с/с, д. Матвеевская. Амбар (II).
Главный фасад: ласы у двери.
Фото Гельзера С.В., 1989 г.



8. Вологодская обл., Нюксенский р-н,
Космаревский с/с, д. МАТВЕЕВСКАЯ. Амбар (II).

Низ дверного проема.

фото Гельфера С.В., 1989 г.

МИНИСТЕРСТВО КУЛЬТУРЫ СССР

ПАМЯТНИКИ ИСТОРИИ И КУЛЬТУРЫ СССР недвиж.

СОЮЗНАЯ РЕСПУБЛИКА РСФСР

Главное Управление по охране памятников

наименование республиканского органа охраны

Адрес Вологодская обл., Нюксенский р-н, Космарёвский с/с, д. Матвеевская

АССР, край, область, район, автономная обл., национальный округ, населенный пункт

УЧЕТНАЯ КАРТОЧКА

Амбар (I).

I. НАИМЕНОВАНИЕ ПАМЯТНИКА

II. ТИПОЛОГИЧЕСКАЯ ПРИНАДЛЕЖНОСТЬ

памятник археологии

памятник истории

памятник архитектуры

памятник монумент. ис-ва

III. ДАТИРОВКА ПАМЯТНИКА

Конец XIX века

IV. ХАРАКТЕР СОВРЕМЕННОГО ИСПОЛЬЗОВАНИЯ

по первоначальному назначению

культурно-просветительное

туристско-экскурсионное

лечебно-оздоровительн.

жилые помещения

хозяйственное

не используется

X

сохранить уникальную постройку.

хорошее

среднее

плохое

аварийное

X

предлож. по использ.

V. ХАРАКТЕРИСТИКА ТЕХНИЧЕСКОГО СОСТОЯНИЯ

союзная

республ.

местная

не состоит

X

да

нет

X

VII. НАЛИЧИЕ ДОКУМЕНТАЦИИ

паспорт

фотографии

обмеры

реставрац. материалы

X

X

X

место хранения документов

органы охраны

реставрац. мастерские

музей, архив,

искусствовзн.

Дата составления карточки

союзный

республикан.

местный

республикан.

местный

X

М. П.

Составитель

Барановский В.Ю., арх.

Старший инженер производственной группы по охране памятников

Г.А. Должодович

ф., и., о., должность или профессия, подпись



Краткое описание

Амбар расположен в центре деревни, в небольшом кармане, образованном уступами в ограде, передним фасадом обращен на северо-запад. Большая бревенчатая постройка — четырехстенный сруб под двускатной самцово-красной кровлей. На переднем фасаде амбара существовал залобник, ныне утраченный; от него остались боковые посомы — выпуски бревен боковых стен, причем два нижних выпуска окартены, затесаны по плавной дуге и украшены нарубленными на торцах зубчатыми гребнями. Входная дверь с коробчатой окосячкой по бокам окружена плавными затесами, обрамленными зубчатой порезкой. Ныне фронтон амбара зашит досками. Стены из бревен diam. 25-30 см рублены с осатком, в интерьере затесаны, а углы скруглены. Кровля крыта толстыми по горизонтально уложенным доскам. Размеры амбара 5,65 на 5,65 м.

Хороший пример крестьянской хозяйственной постройки конца XIX века — зернового четырехстенного амбара с интересными резными деталями.

