

3710090003

8.4.1/1 1.17.15.

ИНДЕКС

МИНИСТЕРСТВО КУЛЬТУРЫ СССР

ПАМЯТНИКИ ИСТОРИИ И КУЛЬТУРЫ СССР
(недвижимые)

СОЮЗНАЯ РЕСПУБЛИКА РСФСР

Министерство культуры. Государственная инспекция по охране
(наименование республиканского органа охраны памятников)
памятников истории и культуры.

ПАСПОРТ

I. НАИМЕНОВАНИЕ ПАМЯТНИКА Казанская церковь Успенской Золотниковской

пустыни

II. ТИПОЛОГИЧЕСКАЯ ПРИНАДЛЕЖНОСТЬ

памятник археологии	памятник истории	памятник архитектуры	памятник монумент. иск-ва
		4	

III. ДАТИРОВКА ПАМЯТНИКА (или дата исторического события, с которым связано возникновение памятника— для памятников истории)

конец XVII века

IV. АДРЕС (местонахождение) ПАМЯТНИКА

Ивановская область, Тейковский район,

(АССР, край, область, район, автономная обл.)

село Золотниковская пустынь. От г.Иваново по шоссе Иваново-Владимир
директр автобусом 50 км. до остановки с.Золотниковская пустынь.

V. ХАРАКТЕР СОВРЕМЕННОГО ИСПОЛЬЗОВАНИЯ

по первонач. назначению	культурно-просветит.	туристско-экскурсион	лечебно-оздоровительн.	жилищно-помещенн	хозяйств-венос	не используется
музей боев. кляс			больш. спорт. д/ста.		учреж. земл. угодия, промисл., сквал.	+

I - ПРИЛОЖЕНИЯ

ПРИЛОЖЕНИЯ:

- Фото общего вида— 5
- Фото фрагментов— 15
- Генплан—
- Обмеры: план— 2
- фасада—
- разреза—
- Схематический план
- огражденной зоны—

(для памятников градостроения

(для памятников истории

(для памятников архитектуры
и монументально-декоративного искусства)

— история возникновения, кем и когда производились разведки и раскопки, место хранения коллекции.

— история возникновения; краткая характеристика событий и лиц, в связи с которыми объект приобрел значение памятника.

— автор, строитель, заказчик, история создания.

Теплая каменная Казанская трапезная церковь по надписи на существовавшем в церкви храмовом кресте освящена в 1657 году. По стилистическим архитектурным признакам церковь более вероятно отнести к 70–80-ым годам XVII века, так как она близко связана с ростовским и суздальским кругом памятников кон. XVII ст.

Первый этаж Казанской церкви предназначался для хозяйственных помещений (подвала, кладовых), во втором помещалась собственно церковь и трапезная палата. Кроме главного, одновременно было освящено еще два престола: во имя Митрофана Воронежского, постригшегося в Золотниковской пустыни, и Николая Мирликийского. По описи пустыни 1764 г. в Казанской церкви существовали: лестница и паперть каменные крыты тесом, под папертью кухня и кладовая палатка, одна келарская келья. Во в. п. XIX в. храм обновлялся на средства купца Антона Николаевича Волчина. Тогда же с северной стороны церкви были сделаны укрепляющие стену кирпичные контрфорсы. Во в. п. XIX в. и, возможно, ранее в церкви помещались библиотека и архив.

Почти все оконные и дверные проемы были растесаны в XIX в., форма соединявших помещения проходов не сохранилась. В послевоенные годы была разрушена трапезная, от нее уцелел лишь фрагмент западной стены. Утрачены перекрытия первого этажа четверика храма, второго этажа алтаря, а также верхние декорированные части стен четверика. Северная стена первого яруса храма и второго у алтаря — проломаны.

Реставрационные работы не проводились.

VII. ОПИСАНИЕ ПАМЯТНИКА

для памятников археологии	— характер культурного слоя, важнейшие находки.
для памятников истории	— характеристика памятника, название, текст и время установления мемориальной доски.
для памятников монумент. иск-ва	— основные особенности композиционного и колористического решения; текст, материал, техника, размер.

Казанская трапезная церковь расположена в глубине участка Золотникововской пустыни, в 9,5 м к северо-западу от Успенской церкви, недалеко от западного, противоположного главному, входа, к которому она развернута западным фасадом. Постановка церкви под углом к Успенской обеспечивает выгодные точки обзора здания и является существенным элементом композиционной организации ансамбля.

Церковь сложена из кирпича 30(32)х16(17)х8,5(9) см. с затиркой швов, побелена. Под алтарем просматривается фундамент из валунов на известковом растворе. Внешняя поверхность кладки первого яруса церкви толщиной в кирпич. Внутри забутовка из мелких валунов и битого кирпича, перемежающихся с рядами кирпичной кладки.

Здание двухэтажное. При тесной стилистической общности с Успенской церковью оно отличается от нее типологически и композицией объемов. Менее значительный по величине двухсветный стройный четверик храма, вытянутый с севера на юг, завершался декоративной главой. Двухэтажный, прямоугольный в плане алтарь, чуть меньший по длине храма, почти равный ему по ширине, в высоту доходит до орнаментального верха основного объема, выделенного, как и в Успенской церкви, с севера и юга аркатурным поясом. Во втором этаже алтарь имеет трехчастную форму восточной части с абсидальными выступами пологого очертания. Наиболее массивным объемом церкви являлась обширная двухэтажная трапезная, равная по высоте алтарю. Во втором этаже она соединялась дверным проемом с ныне утраченной папертью, примыкавшей к четверику храма с юга. От этого проема сохранился откос и остатки арочной перемычки на юго-вост.

СМ. ВКЛАДКИ

Казанская церковь является примером трапезной церкви кон. XVII ст. Отличаясь от Успенской церкви комплекса по архитектурной композиции, она представляет с ней единое стилистическое направление. Как и Успенская, Казанская церковь выделяется индивидуальным вариантом системы декора, связанного с местными архитектурными традициями.

См. таблицу фотофиксации, архивные
и фотохимические материалы.

См. паспорт... на ансамбль Успенской Золотникововской пустыни. Кроки, обмер планов, негативы и отпечатки — в Ивановском областном управлении культуры.

XI. ТЕХНИЧЕСКОЕ СОСТОЯНИЕ

характеристика общего состояния:

- для памятников архео- культурного слоя
- логии важнейших находок
- для памятников архитек- конструкций
- туры и старинн Этп.
- покытий
- потолков
- вова
- декора фасадов
- интерьеров
- и интерьер: живописи
- скульптуры
- прикл. иск-ва
- для памятников мону- покая
- ментального искусства постаментов
- скульптуры
- грунта
- красочного слоя

хорошее	среднее	плохое	аварийное
			+
			+
			+
			+
			+
			+

X. СИСТЕМА ОХРАНЫ

а) категория охраны

союзная	республика	местная	не состоит
			+

б) дата и № документа о передаче под охрану нет

в) границы охранной зоны и зоны регулирования застройки: краткое описание со ссылкой на утверждающий документ
Границы охранной зоны не установлены.



г) зональная принадлежность и конкретное использование

Не используется

д) дата и № охранного документа нет

е) дата составления паспорта 17 января 1974

Составитель архитектор БИРК
Чугреева Н.И. [подпись]

Инспектор по базе памятников
3/211-242 [подпись]

м. п.

к разделу УП, пункт а

Количество проемов в западной торцевой стене трапезной сохранено первоначальным, но все они были растесаны и увеличены по высоте.

Углы прямоугольных, геометрически четких объемов церкви закреплены лопатками. Во втором этаже алтаря в сочетании с плоскостью стены первого, рельефно выделяются скругленные объемы абсид с полуколонками между ними. Декор здания сконцентрирован в венчающих частях объемов и особенно развит в верхней части четверика храма. Над его аркатурным поясом, более миниатюрным, чем в главном монастырском соборе, между рядами "поребрика" проходят отсутствующие там перспективные шпирьки, а над ними — ряд балясин. Все вместе производит впечатление широкого орнаментального пояса. Над абсидами фигурные "карнизы" из рядов поребрика и балясин, существовавшие ранее и над трапезной. Набор декоративных элементов аналогичен примененным в Успенской церкви.

Четырехскатное покрытие храма Казанской церкви утрачено. В северо-западном углу ее второго этажа найдена чернолошенная черепица прямоугольной формы с полукруглым концом в глинистой обмазке. По описи пустыни 1764г. главы Успенской, Казанской и надвратной церкви были покрыты "чешуею каменною". По-видимому не только главы, но и кровли в ХУП — ХУШ вв. были черепичными.

Убранство интерьера Казанской церкви не сохранилось.

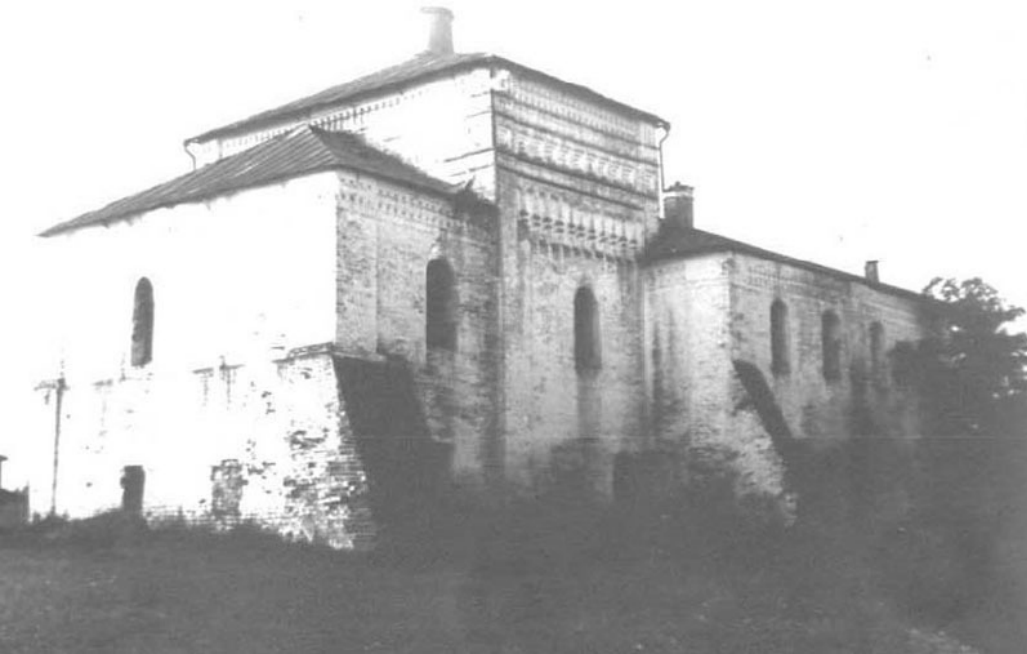
точном углу трапезной. Существование паперты и крыльца, формы которых установить невозможно, подтверждается наличием полуциркульной штрабы от кирпичного свода на южной стене алтаря, уступом в кладке на стене храма и, по-видимому, связанным с устройством паперты смещением вниз южного окна второго света храма.

Подалтарное помещение в первом этаже церкви, где под деревянным настилом пола помещался погреб, перекрыто коробовым сводом в направлении север-юг. Также перекрывался первый этаж четверика храма. Во втором этаже собственно храмовая часть — с лотковым сводом. Алтарь двухчастный. Северное помещение придела, соответствующее меньшей северной абсиде, имело коробовый свод в направлении восток-запад. Южное, с главным престолом, во внешнем объеме отмеченное центральной и южной абсидами, перекрывалось полулотковым сводом. Места прилегания стены, разделяющей абсиды, к восточной стене алтаря скруглены до пяти сводов. Алтарь соединен с храмом тремя арочными проемами, растесанными в прошлом столетии. В восточной стене алтаря два проема сохранили свою первоначальную форму: заложённое снаружи арочное окно в первом этаже и небольшое полукруглое с широким раструбом в северной абсиде во втором этаже, близкое по форме окну северного придела Успенской церкви. Окно центральной абсиды, при переделках опустили ниже, растесали, а первоначальную верхнюю часть окна заложили заподлицо со стеной.

Перекрытия обоих этажей трапезной утрачены. В первом, как, видимо, и во втором этажах, трапезная состояла из нескольких помещений, о чем свидетельствуют остатки в первом этаже продольной стены, примыкавшей к западной стене и пяти различных сводов. В северо-западной части первого этажа трапезной существовал коробовый свод, в юго-западной — сомкнутый. Над проемами первого яруса в западной, единственной почти полностью сохранившейся стене, — остатки распалубок. На западной и восточной стенах во втором этаже сохранились пять цилиндрических сводов в направлении север-юг. Эти своды, видимо были переложены позднее. При обновлении церкви в XIX в., вероятно, одновременно с растеской южного входа в трапезную, была устроена лестница для выхода на второй этаж, следы которой видны на внутренней стороне западной стены трапезной. При этом свод первого этажа был пробит.

см. продолжение вкладыша

























МИНИСТЕРСТВО КУЛЬТУРЫ СССР ● ПАМЯТНИКИ ИСТОРИИ И КУЛЬТУРЫ СССР (недвижимые) 3,4, №
 СОЮЗНАЯ РЕСПУБЛИКА РСФСР. Мин. культ. Госинспекция по охр. пам. ист. и культ. 1.17.15.
 Адрес Ивановский оол., Тейковский р-н, с. Золотниковская пустынь
[АССР, край, область, автономная обл.; исключительный округ; населенный пункт]

УЧЕТНАЯ КАРТОЧКА

I. НАИМЕНОВАНИЕ ПАМЯТНИКА Казанская церковь Успенской Золотниковской пустыни

II. ТИПОЛОГИЧЕСКАЯ ПРИНАДЛЕЖНОСТЬ

памятник архитектуры	памятник истории	памятник архитектуры	памятник монументальной скульптуры
		4	

III. ДАТИРОВКА ПАМЯТНИКА

кон. ХУШВ.

IV. ХАРАКТЕР СОВРЕМЕННОГО ИСПОЛЬЗОВАНИЯ

по первоначальному назначению	культурно-просветительные	туристско-рекреационные	лечебно-оздоровительные	жилищно-бытовые	хозяйственные	не используется
						+

презид. по исходу.

V. ХАРАКТЕРИСТИКА ТЕХНИЧЕСКОГО СОСТОЯНИЯ

хорошее	среднее	дурное	аварийное
			+
сохраняется	реконструируется	используется	не существует
			+

VI. КАТЕГОРИЯ ОХРАНЫ

наличие утвержденной охранной зоны

да	нет
	+

VII. НАЛИЧИЕ ДОКУМЕНТАЦИИ

паспорт	фотографии	обмеры	реставрационные материалы
+	+	+	

место хранения документов

Дата составления карточки ноября 1974 г.

органы охраны			реставрационные мастерские		музей, архив.
союзная	республиканская	местная	республиканская	местная	НИИ
		+			

М. П.

Составитель арх. Колесникова

Инспектор по охране памятников

[Ф., и. о., должность или профессия, подпись]

[Ф., и. о., подпись]

Колесникова



НАЯ КАРТОЧКА (оборотная сторона)

ПЛАН

Краткое описание

Казанская церковь расположена к северо-западу от Успенской, в глубине участка. Здание дошло до нашего времени в сильно разрушенном виде (от трапезной уцелел лишь фрагмент западной стены). Церковь сложена из кирпича размером 30x18x8 см с затиркой швов побелена. Внутри стен забутовка из мелких валунов и битого кирпича, чередующаяся с рядами кирпичной кладки. Здание двухэтажное. Первый этаж служил хозяйственным, а второй культовым целям. При ~~каменной~~ стилистической общности с Успенской, Казанская отличается от нее типологически и композиционно. Вытянутый с севера на юг двухсветный четверик храма завершался декоративной главой. Прямоугольный в плане, алтарь во втором этаже имеет Эх частную структуру (с абсидами пологого очертания). Наиболее массивной была обширная трапезная, во втором этаже она соединялась с ныне утраченной папертью на которую вело крыльцо. Декор здания, сосредоточенный в венчающих частях, особенно развит на четверике храма. Теплая Казанская церковь является примером трапезной церкви кон. XVII в и тесно связана с ростово-суздальской школой.

