



ПРАВИТЕЛЬСТВО МОСКВЫ  
ДЕПАРТАМЕНТ КУЛЬТУРНОГО НАСЛЕДИЯ ГОРОДА МОСКВЫ

РАСПОРЯЖЕНИЕ

16 ноября 2020 г.

№ 768

**Об утверждении предмета охраны объекта культурного наследия  
регионального значения (ансамбля) "Парк "Сокольники",  
расположенного по адресу: г. Москва, ул. Сокольнический Вал**

В соответствии со статьями 9.2 и 33 Федерального закона от 25 июня 2002 г. № 73-ФЗ "Об объектах культурного наследия (памятниках истории и культуры) народов Российской Федерации", пунктами 8 и 9 Порядка определения предмета охраны объекта культурного наследия, включенного в единый государственный реестр объектов культурного наследия (памятников истории и культуры) народов Российской Федерации в соответствии со статьей 64 Федерального закона от 25 июня 2002 г. № 73-ФЗ "Об объектах культурного наследия (памятниках истории и культуры) народов Российской Федерации", утвержденного приказом Министерства культуры Российской Федерации от 13 января 2016 г. № 28:

1. Утвердить предмет охраны объекта культурного наследия регионального значения (ансамбля) "Парк "Сокольники", расположенного по адресу: г. Москва, ул. Сокольнический Вал (адрес в соответствии с актом органа государственной власти об отнесении объекта к памятникам истории и культуры: г. Москва, Сокольнический вал), согласно приложению к настоящему распоряжению.

2. Контроль за выполнением настоящего распоряжения возложить на заместителя руководителя Департамента культурного наследия города Москвы – главного археолога города Москвы Л.В.Кондрашева.

Руководитель

А.А.Емельянов

Приложение  
к распоряжению Департамента  
культурного наследия города Москвы  
от "16" ноября 2020 г. № 468

## **ПРЕДМЕТ ОХРАНЫ**

**объекта культурного наследия регионального значения (ансамбля)  
"Парк "Сокольники", расположенного по адресу: г. Москва,  
ул. Сокольнический Вал (адрес в соответствии с актом органа  
государственной власти об отнесении объекта к памятникам истории  
и культуры: г. Москва, Сокольнический вал)**

Предметом охраны объекта культурного наследия регионального значения (ансамбля) "Парк "Сокольники" (1917 год) являются:

1. Композиционно-пространственные характеристики: регулярная радиально-кольцевая планировочная композиция территории парка, включающая: круг и расходящиеся от него Лучевые просеки; пейзажные прогулочные зоны парка ("Волчья долина", "Лабиринт", Оленьи пруды); бывшие жилые (дачные) кварталы, размещавшиеся на Ширяевом поле и вдоль Поперечного, 3-го Лучевого, 5-го Лучевого и 6-го Лучевого просеков, фрагментарно сохранившие историческую застройку (согласно схеме предмета охраны).

2. Планировочные характеристики.

Исторические границы территории парка, сложившиеся на 1917 год (согласно схеме предмета охраны):

2.1. Южная и юго-восточная границы по Сокольническому и Оленьему валам.

2.2. Западная граница вдоль Московско-Ярославской железной дороги (сформировалась в 1860-е годы).

Каркасная планировочная структура территории парка: регулярная веерообразная планировочная структура территории парка, заложенная проектом 1840-х годов, последовательно осуществляемая в течение середины XIX – середины XX века (согласно схеме предмета охраны):

2.3. Главная аллея, ведущая от центрального входа к Большому Кругу (бывший Сокольнический павильонный проезд).

2.4. Большой Круг (бывший проезд Сокольничьего Круга), внутри которого расположен Малый Круг с системой дорожек – связок между ними.

2.5. 1-й – 7-й (Майский) Лучевые просеки, веерообразно расходящиеся от Большого Круга.

2.6. Поперечный просек, связывающий все радиальные Лучевые просеки.

2.7. Ляминский проезд.

2.8. Богородское шоссе – трасса проселочной дороги XVII века, преобразованной в XIX веке в Сокольнический проспект (южная часть трассы до Ширяева поля) и далее по территории парка – в Богородское шоссе.

Район Ширяева поля и Оленьей рожи (согласно схеме предмета охраны):

2.9. Большая Оленья улица.

2.10. Малая Оленья улица.

2.11. Большая Ширяевская улица.

2.12. Малая Ширяевская улица.

2.13. Большая Тихоновская улица.

2.14. Малая Тихоновская улица.

2.15. Малый Олений переулок (бывший Большой Олений проспект).

2.16. Северо-западный фрагмент улицы Короленко (бывшее Пеликановское шоссе).

Дополнения XX века (согласно схеме предмета охраны):

2.17. Песочная аллея (1930-е годы), проложенная по трассе парковой дорожки XIX века от главного входа к "Старому" и "Новому" Народным Гуляниям.

2.18. Митьковский проезд (1930–1950-е годы), вторая кольцевая трасса в центральной части парка (намечена проектом парка 1840-х годов).

Сеть парковых дорожек в пейзажной парковой зоне Сокольников: "Волчья долина", середина XIX века (согласно схеме предмета охраны):

2.19. Волчья дорожка.

2.20. Трубная дорожка (в основе – просека, трасса Мытищинского водопровода, проложенная через территорию Сокольнической рожи (1800-е годы), затем включенная в планировочное решение пейзажной части парка).

2.21. Сеть безымянных дорожек Волчьей долины.

Дополнения XX века (согласно схеме предмета охраны):

2.21а. Сеть безымянных дорожек Волчьей долины.

"Лабиринт", начало XX века (согласно схеме предмета охраны):

2.22. Дорожки в форме 5 переплетающихся колец.

2.23. Периметральные дорожки "Лабиринта" и вдоль берегов Путяевских прудов.

Прогулочная зона у Оленьих прудов, конец XIX века (согласно схеме предмета охраны):

2.24. Дорога через дамбу между Большим и Малым Оленьими прудами.

2.25. Периметральные дорожки.

Сохранившиеся фрагменты планировочной структуры бывшей жилой (дачной) части Сокольников (согласно схеме предмета охраны):

2.26. Пожарные проезды-разрывы в бывших строительных кварталах.

2.27. Дорожки, отделяющие строительные кварталы от Сокольнической роши.

2.28. Фрагмент дорожки, ведущей на ипподром, располагавшийся в северном квартале Сокольников, между 5-м, 6-м Лучевыми просеками и Ростокинским проездом.

2.29. Подъездные аллеи к главным домам внутри дачных владений.

2.30. Регулярные аллеи в парке дачи Ляминых, начало XX века.

3. Объемные и масштабнo-стилистические характеристики: ряд исторических мелкомасштабных (одно-двухэтажных с мезонинами) строений, имеющих историко-архитектурную ценность, выполненных в разных стилевых формах, характерных для архитектуры второй половины XIX – начала XX века: историзм, модерн, неоклассика. Сокольнические дачи и другие постройки XIX–XX веков.

Здания, расположенные на территории парка (согласно схеме предмета охраны):

3.1. "Дача Лямина (с 1918 г. – Лесная школа в Сокольниках), XIX в." (с главным домом, амбаром, конюшней, каменным Зимним садом, гротом, фрагментом ограды и липовыми аллеями).

3.2. "Дача. Здесь в период Великой Отечественной войны 1941–1945 гг. размещался первый госпиталь для летного состава Красной Армии, который в 1944 г. посетил генерал Шарль де Голль".

3.3. "Дачи в парке Сокольники, кон. XIX – нач. XX вв.: - Дача М.П.Хлебниковой, кон. XIX в.".

3.4. "Дачи в парке Сокольники, кон. XIX – нач. XX вв.: - Дача А.В.Ананьевой, кон. XIX – нач. XX вв.".

3.5. "Дачи в парке Сокольники, кон. XIX – нач. XX вв.: - Дача М.А.Сиротининой, кон. XIX – нач. XX вв.".

3.6. "Дачи в парке Сокольники, кон. XIX – нач. XX вв.: - Дача И.Я.Тестова, кон. XIX – нач. XX вв.: главный дом, флигель, крытый переход".

3.7. "Дачи в парке Сокольники, кон. XIX – нач. XX вв.: - Дача С.П.Афанасьева, 1903 г., арх. П.Соколов: главный дом, служебный флигель, фрагмент ограды с двумя воротами по улице и просеку".

3.8. "Усадьба П.В.Цигель в Сокольниках, 1915–1917 гг., 1930-е гг., архитектор С.Я.Айзикович": "Главный дом, 1915–1917 гг., 1930-е гг."; - "Службы, 1915–1917 гг."; - "Ограда с воротами и калиткой 1915–1917 гг., 1930-е гг.".

3.9. "Дачи в парке Сокольники, кон. XIX – нач. XX вв.: - Дача

А.Я.Перловой, 1911 г., арх. К.К.Гиппиус".

3.10. "Дачи в парке Сокольники, кон. XIX – нач. XX вв.: - Грот и фонтан дачи Н.Д.Стахеева, арх. К.Ф.Бугровский, 1890 гг."

3.11. Руинированный павильон "Олень" (Б. Оленья ул., 2, 1915 г., арх. К.Грейнерт) – сохранился фундамент с подпорной стенкой, обращенной в сторону пруда.

3.12. "Церковь Тихона Задонского, 1863–1875 гг., арх. П.П.Зыков, И.С.Семенов, кон. 1990-х гг."

3.13. Здание обсерватории (Астрономическая площадка), 1950-е годы у главного входа в парк.

3.14. "Фонтан "Сокольники", 1959 г., архитекторы Б.Топаз, Л. Фишбейн, инж. А.Гальперин (институт "Моспроект", мастерская благоустройства и интерьеров общественных зданий)".

3.15. "Дача О.С. и В.С.Смирновых, 1915 г., архитектор Д.С.Марков".

3.16. "Дача О.С. и В.С. Смирновых: гараж, 1914-1915 гг., арх. Д.С. Марков".

4. Система парковых сооружений, составляющих функциональную структуру парка, сложившаяся в 1950–1960-е годы (согласно схеме предмета охраны).

5. Исторически сложившиеся функциональные зоны, объединяющие парк и создающие разнообразные условия для его развития и использования (согласно схеме предмета охраны):

5.1. Головная зона парка, традиционно используемая для массовых гуляний и активного отдыха.

5.2. Лесопарковая зона, традиционно используемая для тихого отдыха (рекреации).

5.3. Бывшая жилая (дачная) зона, фрагментарно сохранившая элементы исторической застройки.

5.4. Спортивные зоны парка, сложившиеся в начале XX века – 1930–1950-е годы.

6. Гидрография: исторические пруды и другие элементы гидрографической сети с 50-метровой прибрежной зоной, их местоположение и конфигурация и рельеф: элементы геопластики (камерные участки выраженного рельефа, требующие специальных исследований), рельеф дорог, инженерные сооружения, обеспечивающие лесорастительные условия (согласно схеме предмета охраны):

6.1. Система Путяевских прудов с островами.

6.2. Система Оленьих прудов с островом на Большом Оленьем пруду.

6.3. Система Лебязьих прудов с островом на Лебязьем пруду.

6.4. Золотой пруд.

- 6.5. Собачий пруд.
- 6.6. Забетонированная чаша пруда на даче Ляминых (6-й Лучевой просек, 21).
- 6.7. Олений ручей в Волчьей долине.
- 6.8. Сохранившийся фрагмент Камер-Коллежского вала (вдоль ул. Олений вал, в зоне отдыха у Оленьих прудов).
- 6.9. Система холмов-курганов в Волчьей долине (в районе Трубной дорожки).
- 6.10. Холм-курган в парковой зоне дачи Ляминых (6-й Лучевой просек, 21).
- 6.11. Холм – видовая точка (основание парковой беседки) на северном берегу Путяевских прудов (в зоне "Лабиринта").
- 6.12. Холм в зоне "Народных Гуляний" южнее Песочной аллеи.
- 6.13. Заглубленный рельеф дороги в откосах – 1-й Лучевой просек, 3-й Лучевой просек, 7-й (Майский) Лучевой просек, Поперечный просек, Митьковский проезд.
- 6.14. Насыпной рельеф дороги над существующим рельефом – 2-й Лучевой просек, 6-й Лучевой просек (в парковой части).
- 6.15. Рельеф дороги в отметках существующего рельефа – 4-й Лучевой просек, 6-й Лучевой просек (в центральной зоне).
- 6.16. Дренажные каналы, проложенные во 2-й половине XIX века.
7. Ценные исторические участки ландшафта парка XIX–XX веков, имеющие свои границы (согласно схеме предмета охраны):
- 7.1. "Лабиринт", начало XX века.
- 7.2. Парк дачи Лямина, рубеж XIX–XX веков.
- 7.3. Зона Большого круга, XIX–XX века.
- 7.4. Южная рекреационная зона (бывшая "Старого Гуляния" и Детского городка), середина XIX века, 1930–1950-е годы.
- 7.5. Парк у Оленьих прудов, рубеж XIX–XX веков, 1930–1950-е годы.
- 7.6. Прогулочная зона внутри северного дачного квартала Сокольников, между 5-м и 6-м Лучевыми просеками, начало XX века.
- 7.7. Прогулочная зона у Золотого пруда, рубеж XIX–XX веков, 1930–1950-е годы.
- 7.8. Малый Розарий, 1930-е годы.
- 7.9. Большой Розарий, середина XX века.
- 7.10. Маточный сад, середина XX века.
- 7.11. Сиренгарий. 1960-е годы.
8. Ценные видовые раскрытия:  
Панорамы общегородского значения (согласно схеме предмета охраны):  
вид от Сокольнической площади на главный вход в парк (согласно схеме

предмета охраны);

перспектива Богородского шоссе от площади перед главным входом в парк (согласно схеме предмета охраны);

перспектива улицы Сокольнический Вал (согласно схеме предмета охраны);

пересечение улицы Сокольнический Вал с Митьковским проездом (согласно схеме предмета охраны);

пересечение улицы Сокольнический Вал с Поперечным просеком (согласно схеме предмета охраны);

перспектива улицы Олений вал (согласно схеме предмета охраны);

пересечение улицы Короленко с Богородским шоссе (согласно схеме предмета охраны);

перспектива Богородского шоссе в районе Оленьих прудов (согласно схеме предмета охраны);

перспектива северного отрезка Богородского шоссе (согласно схеме предмета охраны);

перспектива 6-го Лучевого просека от Ростокинского проезда (согласно схеме предмета охраны);

виды Путяевских прудов от Ростокинского проезда (согласно схеме предмета охраны);

вид на район Лабиринта от путепровода над Ярославской железной дорогой (согласно схеме предмета охраны).

Парковые раскрытия (согласно схеме предмета охраны):

вид на центральную аллею парка от главного входа (согласно схеме предмета охраны);

перспектива района Большого Круга (согласно схеме предмета охраны);

раскрытия 1–7-го Лучевых просеков от Большого Круга (согласно схеме предмета охраны);

перспектива 7-го (Майского) просека (согласно схеме предмета охраны);

вид со стороны 7-го (Майского) просека на район Собачьего пруда (согласно схеме предмета охраны);

вид на Большой Розарий со стороны 1-го Лучевого просека (согласно схеме предмета охраны);

вид со стороны 2-го Лучевого просека на район Золотого пруда (согласно схеме предмета охраны);

вид на элемент геопластики – холм в районе Волчьей долины (согласно схеме предмета охраны);

фрагмент элемента пейзажного парка середины XIX века – "Волчьей дорожки" (согласно схеме предмета охраны);

перспектива 6-го Лучевого просека от Митьковского проезда (район

Оленьего ручья) (согласно схеме предмета охраны);

вид на элемент дачной застройки Сокольников XIX века – дачу С.П.Афанасьева (согласно схеме предмета охраны);

вид на элемент дачной застройки Сокольников XIX века – дачу А.Я.Перловой (согласно схеме предмета охраны);

вид на элемент дачной застройки Сокольников XIX века – дачу М.А.Сиротининой (согласно схеме предмета охраны);

перспектива Ляминского проезда (согласно схеме предмета охраны);

вид на элемент дачной застройки Сокольников XIX века – дачу И.А.Лямина (согласно схеме предмета охраны);

вид на элемент дачной застройки Сокольников XIX века – дачу П.В.Цигель (согласно схеме предмета охраны);

вид из района Лабиринта на Путяевские пруды и элемент геопластики XIX века – холм (основание для беседки) (согласно схеме предмета охраны);

перспектива Большой Ширяевской улицы (согласно схеме предмета охраны);

вид на элемент дачной застройки Сокольников XIX века – дачу И.Я.Тестова (согласно схеме предмета охраны);

вид на пересечение Большой Ширяевской улицы с Большой Оленьей улицей (согласно схеме предмета охраны);

вид на Лебяжьи пруды от Большой Оленьей улицы (согласно схеме предмета охраны);

виды района Оленьих прудов (согласно схеме предмета охраны).

Изменение предмета охраны может быть осуществлено в порядке и случаях, предусмотренных законодательством об объектах культурного наследия.

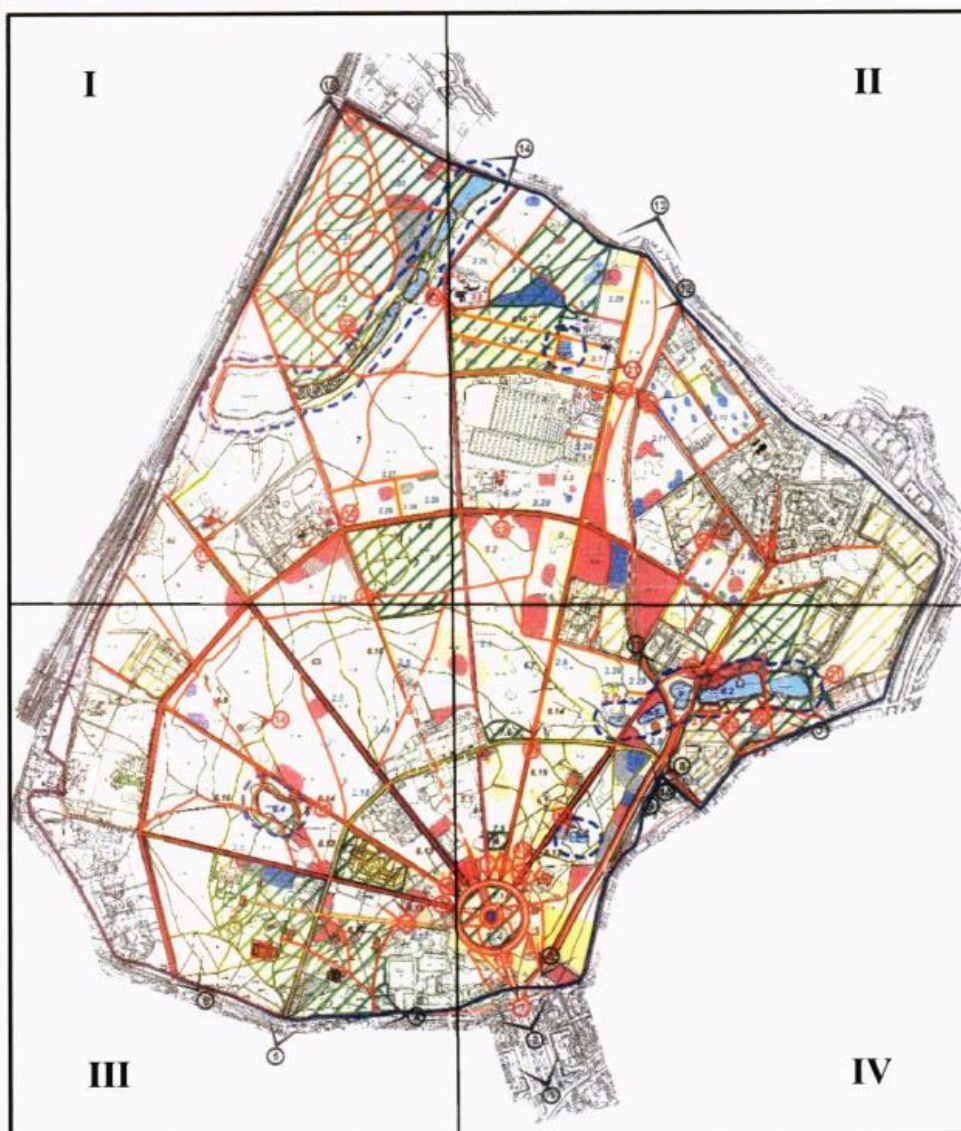
---



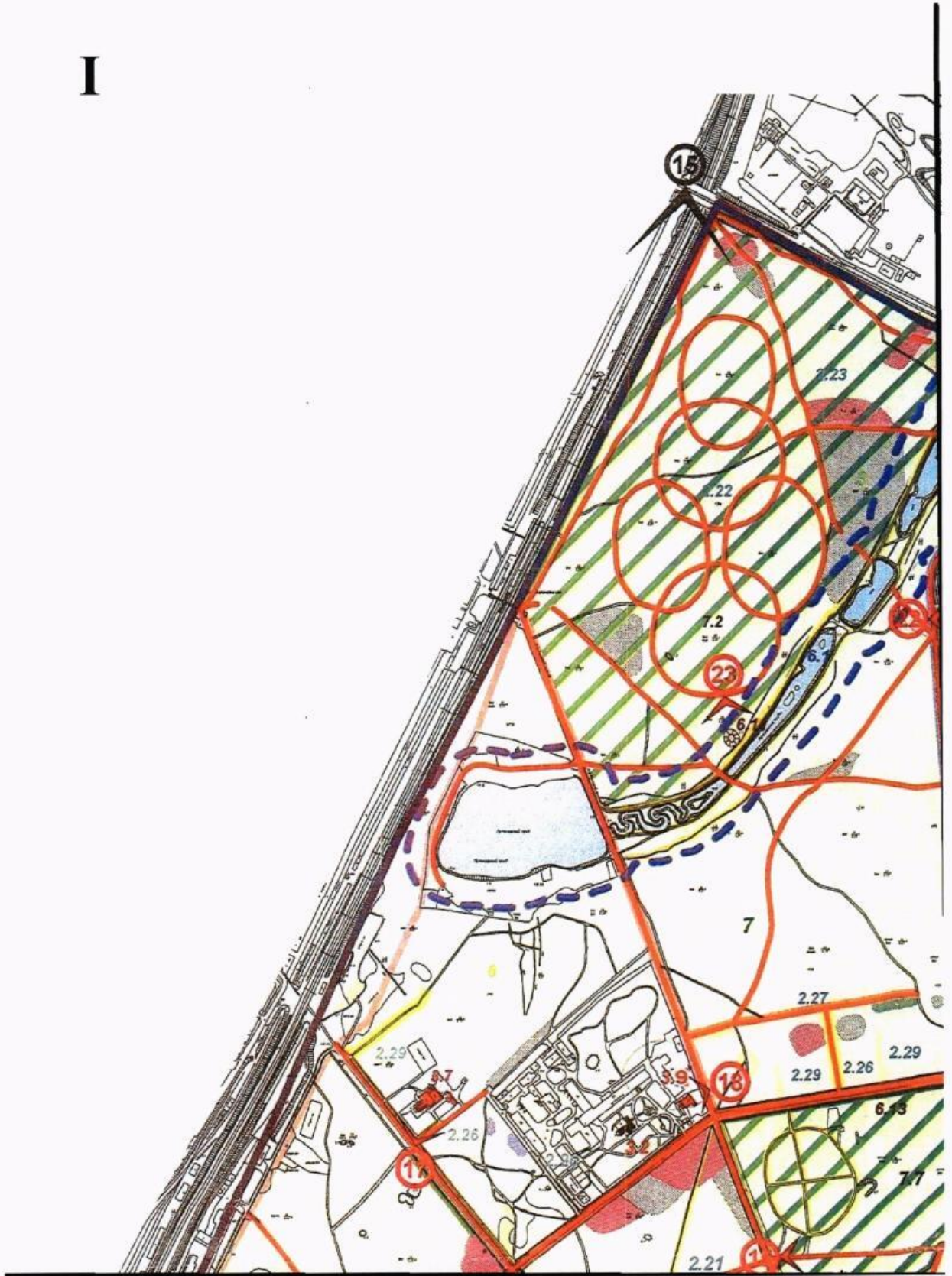
Приложение  
к предмету охраны объекта культурного  
наследия регионального значения (ансамбля)  
"Парк "Сокольники", расположенного  
по адресу: г. Москва, ул. Сокольнический  
Вал (адрес в соответствии с актом органа  
государственной власти об отнесении  
объекта к памятникам истории и культуры:  
г. Москва, Сокольнический вал)

**Схема предмета охраны объекта культурного наследия регионального  
значения (ансамбля) "Парк "Сокольники"**

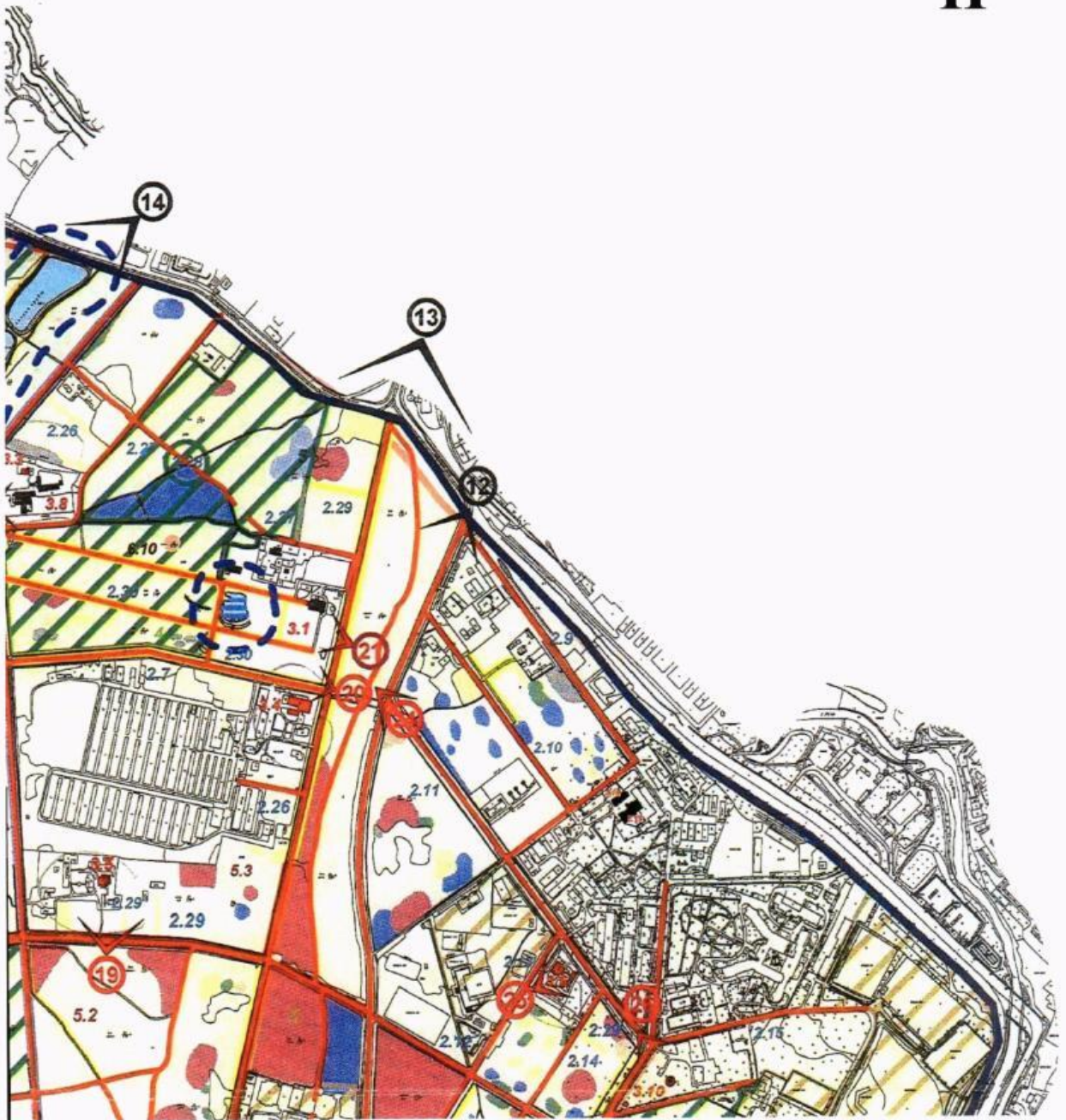
**1. Композиционно-пространственные характеристики**

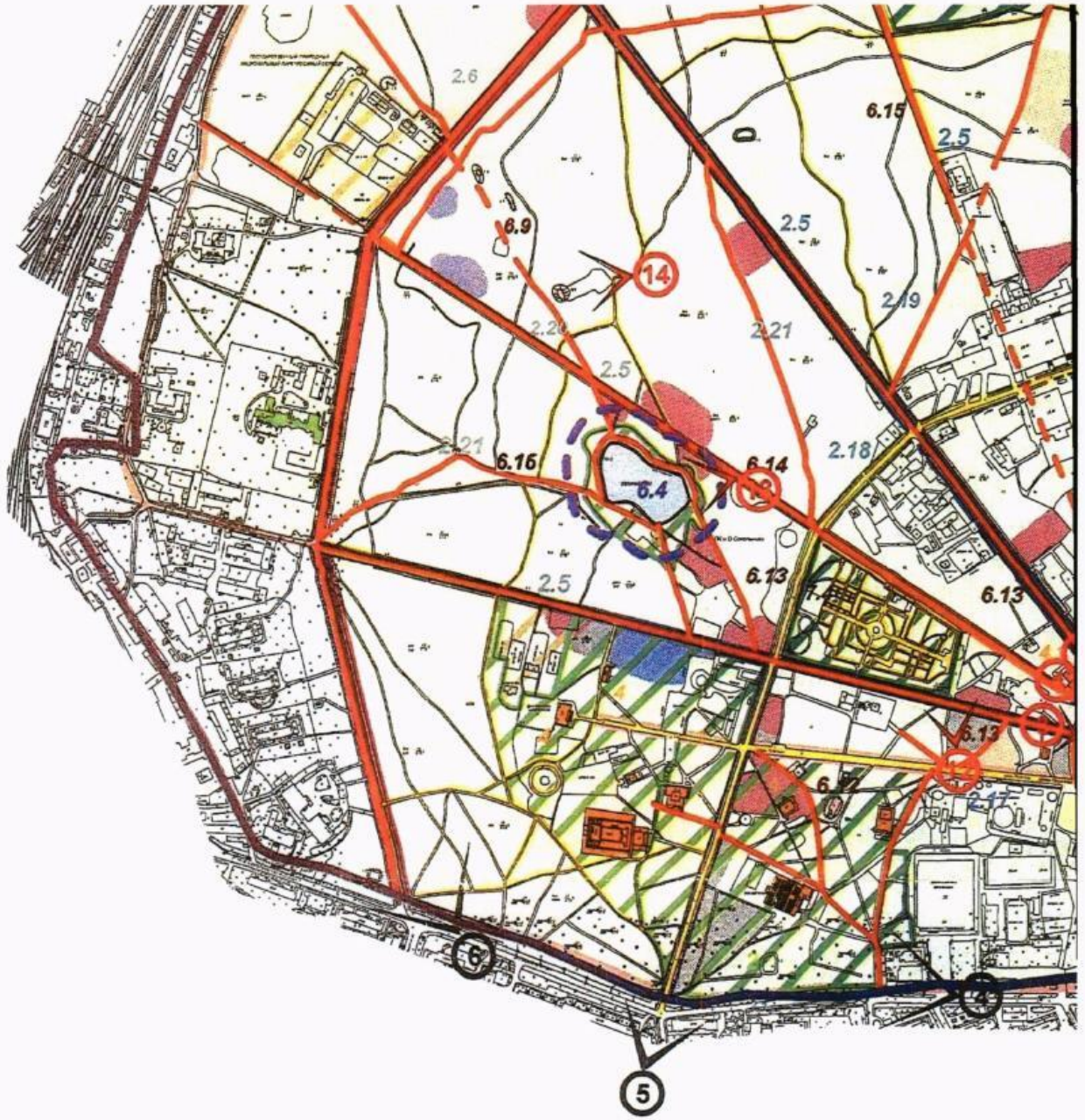


I

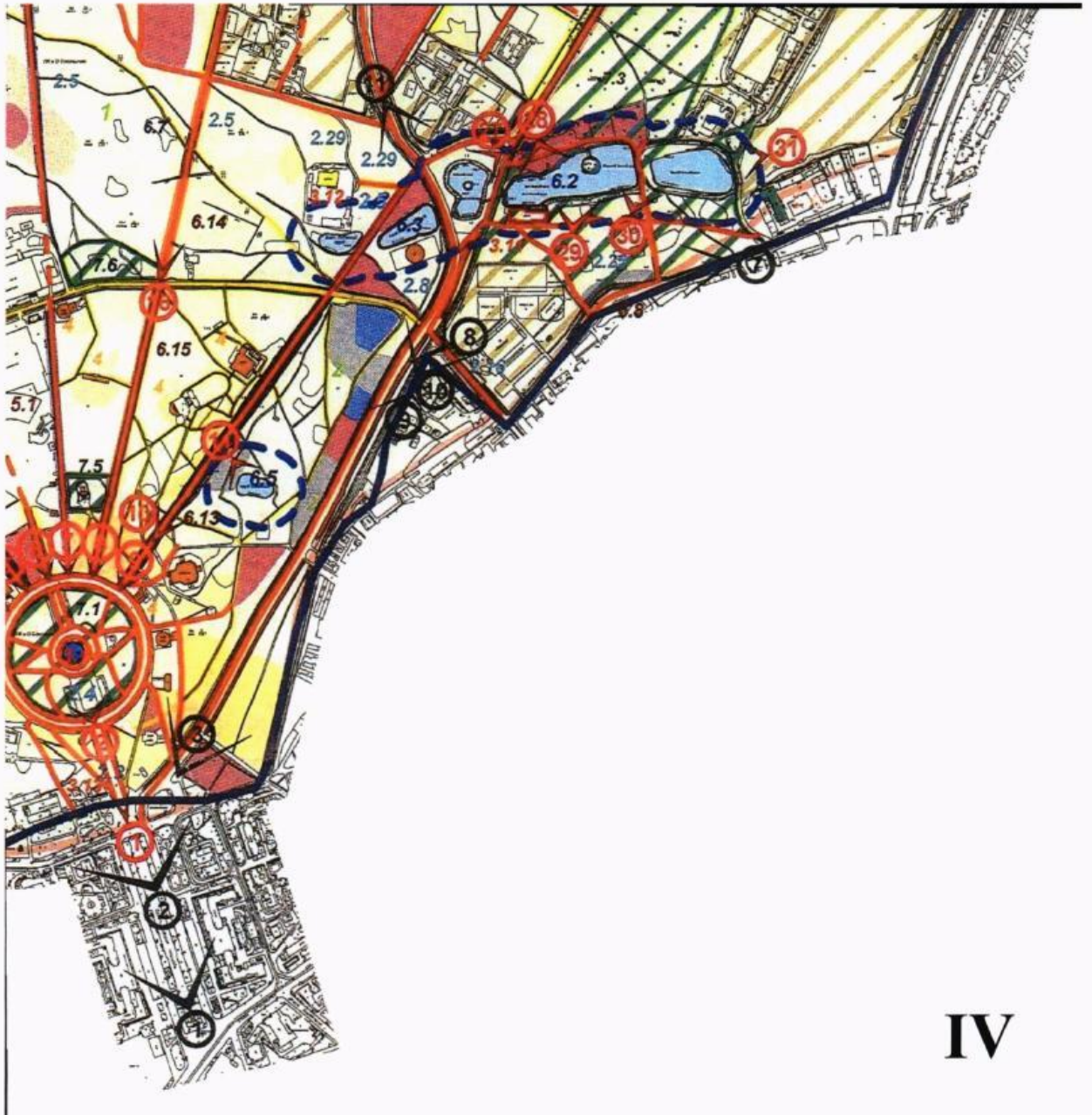


# II






### III



## IV

### Условные обозначения:

- границы территории объекта культурного наследия регионального значения (ансамбля) "Парк "Сокольники";
- 2.1 - нумерация по тексту предмета охраны;
- панорамы общегородского значения;
- 1-2 - вид от Сокольнической площади на главный вход в парк;

- 3 - перспектива Богородского шоссе от площади перед главным входом в парк;
- 4 - перспектива улицы Сокольнический Вал;
- 5 - пересечение улицы Сокольнический Вал с Митьковским проездом;
- 6 - пересечение улицы Сокольнический Вал с Поперечным просеком;
- 7 - перспектива улицы Олений вал;
- 8 - пересечение улицы Короленко с Богородским шоссе;
- 9-11 - перспектива Богородского шоссе в районе Оленьих прудов;
- 12 - перспектива северного отрезка Богородского шоссе;
- 13 - перспектива 6-го Лучевого просека от Ростокинского проезда;
- 14 - виды Путяевских прудов от Ростокинского проезда;
- 15 - вид на район Лабиринта от путепровода над Ярославской железной дорогой;
-  - парковые раскрытия:
  - 1 - вид на центральную аллею парка от главного входа;
  - 2 - перспектива района Большого Круга;
  - 3-9 - раскрытия 1–7-го Лучевых просеков от Большого Круга;
  - 10 - перспектива 7-го (Майского) просека;
  - 11 - вид со стороны 7-го (Майского) просека на район Собачьего пруда;

- 12 - вид на Большой Розарий со стороны 1-го Лучевого просека;
- 13 - вид со стороны 2-го Лучевого просека на район Золотого пруда;
- 14 - вид на элемент геопластики – холм в районе Волчьей долины;
- 15 - фрагмент элемента пейзажного парка середины XIX века – "Волчьей дорожки";
- 16 - перспектива 6-го Лучевого просека от Митьковского проезда (район Оленьего ручья);
- 17 - вид на элемент дачной застройки Сокольников XIX века – дачу С.П.Афанасьева;
- 18 - вид на элемент дачной застройки Сокольников XIX века – дачу А.Я.Перловой;
- 19 - вид на элемент дачной застройки Сокольников XIX века – дачу М.А.Сиротининой;
- 20 - перспектива Ляминского проезда;
- 21 - вид на элемент дачной застройки Сокольников XIX века – дачу И.А.Лямина;
- 22 - вид на элемент дачной застройки Сокольников XIX века – дачу П.В.Цигель;
- 23 - вид из района Лабиринта на Путяевские пруды и элемент геопластики XIX века – холм (основание для беседки);
- 24 - перспектива Большой Ширяевской улицы;
- 25 - вид на элемент дачной застройки Сокольников XIX века – дачу И.Я.Тестова;
- 26 - вид на пересечение Большой Ширяевской улицы с Большой

Оленьей улицей;

- 27** - вид на Лебязьи пруды от Большой Оленьей улицы;
- 28-31** - виды района Оленьих прудов.
-