



ГЛАВНОЕ УПРАВЛЕНИЕ КУЛЬТУРНОГО НАСЛЕДИЯ  
МОСКОВСКОЙ ОБЛАСТИ

**РАСПОРЯЖЕНИЕ**

14.02.2024 № 34РВ-146

г. Красногорск

О включении выявленных объектов культурного наследия в единый государственный реестр объектов культурного наследия (памятников истории и культуры) народов Российской Федерации в качестве объектов культурного наследия регионального значения, утверждении границы и режима использования их территории и предмета охраны

В соответствии с Федеральным законом от 25.06.2002 № 73-ФЗ «Об объектах культурного наследия (памятниках истории и культуры) народов Российской Федерации», Положением о государственной историко-культурной экспертизе, утвержденным Постановлением Правительства Российской Федерации от 15.07.2009 № 569 «Об утверждении Положения о государственной историко-культурной экспертизе», Приказом Министерства культуры Российской Федерации от 04.06.2015 № 1745 «Об утверждении требований к составлению проектов границ территории объектов культурного наследия», Законом Московской области № 11/2018-ОЗ «Об объектах культурного наследия (памятниках истории и культуры) в Московской области» и Положением о Главном управлении культурного наследия Московской области, утвержденным постановлением Правительства Московской области от 11.04.2016 № 287/11 «О формировании Главного управления культурного наследия Московской области» и на основании заключения (акта) государственной историко-культурной экспертизы, составленного аттестованным экспертом по проведению государственной историко-культурной экспертизы О.А. Дробнич (приказ Министерства культуры Российской Федерации от 25.08.2020 № 996 «Об аттестации экспертов по проведению государственной историко-культурной экспертизы»), содержащим вывод об обоснованности включения выявленных объектов культурного наследия «Жилой комплекс фабрики Бакатиных-Боборыкиных, XIX в., с липовым парком и гидротехническими сооружениями (дамба и пруды)» в единый государственный реестр объектов культурного наследия (памятников истории и культуры) народов Российской Федерации в качестве объекта культурного наследия регионального значения.

1. Включить выявленные объекты культурного наследия в единый государственный реестр объектов культурного наследия (памятников истории и культуры) народов Российской Федерации в качестве объектов культурного наследия регионального значения согласно приложению к настоящему распоряжению.

2. Исключить выявленные объекты культурного наследия «Жилой комплекс фабрики Бакатиных-Боборыкиных, XIX в., с липовым парком и гидротехническими сооружениями (дамба и пруды)» по адресу: Московская область, Пушкинский муниципальный район, городское поселение Софрино, поселок городского типа Софрино,

007235 \*



улица Тютчева, дом 61, дом 63 из перечня выявленных объектов культурного наследия Московской области.

3. Утвердить прилагаемые:

1) границу территории объекта культурного наследия регионального значения «Усадьба Клинники: жилой дом фабрики Бакатиных, XIX в.; жилой дом фабрики Боборыкиных, XIX в.; парк, XIX – нач. XX вв.; пруд с дамбой, XX в.», расположенного по адресу: Московская область, городской округ Пушкинский, рабочий посёлок Софрино, улица Тютчева, дом 61, дом 63;

2) режим использования территории объекта культурного наследия регионального значения «Усадьба Клинники: жилой дом фабрики Бакатиных, XIX в.; жилой дом фабрики Боборыкиных, XIX в.; парк, XIX – нач. XX вв.; пруд с дамбой, XX в.», расположенного по адресу: Московская область, городской округ Пушкинский, рабочий посёлок Софрино, улица Тютчева, дом 61, дом 63;

3) предмет охраны объекта культурного наследия регионального значения «Усадьба Клинники: жилой дом фабрики Бакатиных, XIX в.; жилой дом фабрики Боборыкиных, XIX в.; парк, XIX – нач. XX вв.; пруд с дамбой, XX в.», расположенного по адресу: Московская область, городской округ Пушкинский, рабочий посёлок Софрино, улица Тютчева, дом 61, дом 63.

4. Управлению государственной охраны объектов культурного наследия Главного управления культурного наследия Московской области направить копию настоящего распоряжения:

1) в 7-дневный срок после дня первого официального опубликования в Управление Министерства юстиции Российской Федерации по Московской области с соблюдением требований, установленных распоряжением Губернатора Московской области от 21.05.2021 № 163-РГ «Об организации представления нормативных правовых актов Московской области для включения в федеральный регистр нормативных правовых актов субъектов Российской Федерации»;

2) в течение 5 рабочих дней со дня его регистрации в Прокуратуру Московской области в соответствии с распоряжением Губернатора Московской области от 30.07.2018 № 255-РГ «О направлении в Прокуратуру Московской области нормативных актов Московской области и их проектов».

5. Отделу организационной работы и кадров Контрольно-правового управления Главного управления культурного наследия Московской области в течение 2 рабочих дней со дня регистрации настоящего распоряжения:

1) опубликовать (разместить) настоящее распоряжение на официальном сайте Главного управления культурного наследия Московской области и на Интернет-портале Правительства Московской области ([www.mosreg.ru](http://www.mosreg.ru)).

2) направить копию настоящего распоряжения в Министерство информационных и социальных коммуникаций Московской области для официального опубликования (размещения) на «Официальном интернет-портале правовой информации» ([www.pravo.gov.ru](http://www.pravo.gov.ru)).

6. Настоящее распоряжение вступает в силу на следующий день после дня его официального опубликования.

7. Контроль за исполнением настоящего распоряжения оставляю за собой.

И.о. начальника Главного управления  
культурного наследия Московской области

  
А.В. Соловьев

Приложение  
к распоряжению Главного управления  
культурного наследия Московской области  
от 14.02.2024 № 34РВ-146

### ПЕРЕЧЕНЬ

выявленных объектов культурного наследия, включаемых в единый  
государственный реестр объектов культурного наследия (памятников истории  
и культуры) народов Российской Федерации в качестве объектов культурного  
наследия регионального значения

	Наименование выявленного объекта культурного наследия, дата создания, дата основных изменений (перестроек), автор	Наименование выявленного объекта культурного наследия, с которым он включается в единый государственный реестр объектов культурного наследия (памятников истории и культуры) Российской Федерации	Сведения о времени возникновени я или дате создания объекта	Вид объекта культурного наследия	Адрес объекта культурного наследия
1	2	3	4	5	6
1	«Жилой комплекс фабрики Бакатиных- Боборыкиных, XIX в., с липовым парком и гидротехнически ми сооружениями (дамба и пруды)»	«Усадьба Клинники: жилой дом фабрики Бакатиных, XIX в.; жилой дом фабрики Боборыкиных, XIX в.; парк, XIX – нач. XX вв.; пруд с дамбой, XX в.»	XIX – XX вв.	ансамбль	Московская область, городской округ Пушкинский, рабочий посёлок Софрино, улица Тютчева, дом 61, дом 63



1	2	3	4	5	6
1.1	«Жилой комплекс фабрики Бакатиных-Боборыкиных, XIX в., с липовым парком и гидротехническими сооружениями (дамба и пруды)»	«Жилой дом фабрики Бакатиных, XIX в.»	XIX в.	памятник, входящий в состав ансамбля	Московская область, городской округ Пушкинский, рабочий посёлок Софрино, улица Тютчева, дом 61
1.2	«Жилой комплекс фабрики Бакатиных-Боборыкиных, XIX в., с липовым парком и гидротехническими сооружениями (дамба и пруды)»	«Жилой дом фабрики Боборыкиных, XIX в.»	XIX в.	памятник, входящий в состав ансамбля	Московская область, городской округ Пушкинский, рабочий посёлок Софрино, улица Тютчева, дом 63
1.3	«Жилой комплекс фабрики Бакатиных-Боборыкиных, XIX в., с липовым парком и гидротехническими сооружениями (дамба и пруды)»	«Парк, XIX – нач. XX вв.»	XIX – нач. XX вв..	ансамбль	Московская область, городской округ Пушкинский, рабочий посёлок Софрино, улица Тютчева
1.4	«Жилой комплекс фабрики Бакатиных-Боборыкиных, XIX в., с липовым парком и гидротехническими сооружениями (дамба и пруды)»	«Пруд с дамбой, XX в.»	XX в.	ансамбль	Московская область, городской округ Пушкинский, рабочий посёлок Софрино, улица Тютчева

УТВЕРЖДЕНА

распоряжением Главного управления  
культурного наследия Московской области  
от 14.02.2024 № 34ПВ-146

Граница территории объекта культурного наследия  
регионального значения «Усадьба Клинники: жилой дом фабрики Бакатиных , XIX  
в.; жилой дом фабрики Боборыкиных, XIX в.; парк, XIX – нач. XX вв.;  
пруд с дамбой, XX в.», расположенного по адресу: Московская область, городской  
округ Пушкинский, рабочий посёлок Софрино, улица Тютчева, дом 61, дом 63

Описание границы территории объекта культурного регионального значения  
«Усадьба Клинники: жилой дом фабрики Бакатиных , XIX в.; жилой дом фабрики  
Боборыкиных, XIX в.; парк, XIX – нач. XX вв.; пруд с дамбой, XX в.»,  
расположенного по адресу: Московская область, городской округ Пушкинский,  
рабочий посёлок Софрино, улица Тютчева, дом 61, дом 63:

1-2 – из точки 1 с координатами 510815.71, 2215949.34, на восток,  
протяженностью около 115,9 м;

2-3 – на северо-восток, протяженностью около 2,3 м;

3-5 – на юго-восток, протяженностью около 24,2 м;

5-7 – на восток, протяженностью около 88,6 м;

7-9 – на юг, протяженностью около 54,6 м;

9-10 – на запад, протяженностью около 9 м;

10-11 – на юг, протяженностью около 43,9 м;

11-12 – на запад, протяженностью около 16 м;

12-13 – на север, протяженностью около 45 м;

13-14 – на запад, протяженностью около 90 м;

14-15 – на север, протяженностью около 12,5 м;

15-21 – на запад, протяженностью около 193,5 м;

21-23 – на юг, протяженностью около 20,7 м;

23-24 – на запад, протяженностью около 23 м;

24-31 – на север, протяженностью около 23,6 м;

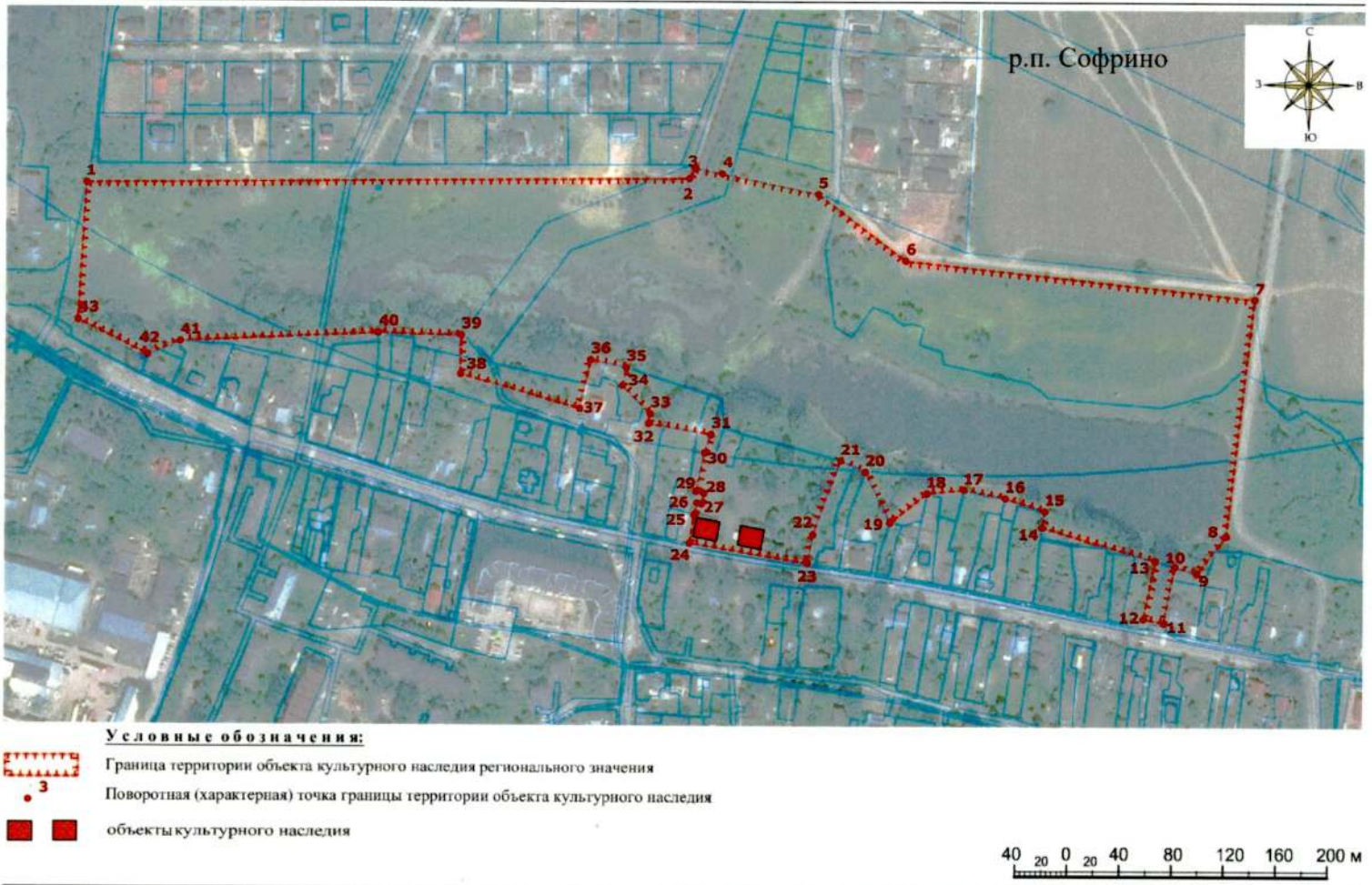
31-36 – на северо-запад, протяженностью около 32,3 м;

36-43 – на запад, протяженностью около 116,8 м;

43-1 – на север, протяженностью около 26 м в исходную точку.



2. Графическое изображение границы территории объекта культурного наследия регионального значения «Усадьба Клиники: жилой дом фабрики Бакатиных, XIX в.; жилой дом фабрики Боборыкиных, XIX в.; парк, XIX – нач. XX вв.; пруд с дамбой, XX в.», расположенного по адресу: Московская область, городской округ Пушкинский, рабочий посёлок Софрино, улица Тютчева, дом 61, дом 63



3. Каталог координат характерных (поворотных) точек границы территории объекта культурного наследия регионального значения «Усадьба Клинники: жилой дом фабрики Бакатиных, XIX в.; жилой дом фабрики Боборыкиных, XIX в.; парк, XIX – нач. XX вв.; пруд с дамбой, XX в.», расположенного по адресу: Московская область, городской округ Пушкинский, рабочий посёлок Софрино, улица Тютчева, дом 61, дом 63

Наименование точки	Координаты характерных (поворотных) точек в местной системе координат (МСК-50) зона 2	
	X	Y
1	2	3
1	510815.71	2215949.34
2	510820.53	2216413.07
3	510828.52	2216417.87
4	510824.22	2216438.48
5	510808.75	2216512.64
6	510758.62	2216580.27
7	510730.14	2216848.77
8	510549.36	2216827.83
9	510520.72	2216805.66
10	510525.74	2216788.34
11	510482.73	2216779.85
12	510486.11	2216764.22
13	510530.10	2216773.29
14	510555.37	2216686.15
15	510567.73	2216688.22
16	510577.52	2216657.79
17	510583.76	2216626.05
18	510580.89	2216597.35
19	510558.46	2216568.94
20	510597.35	2216549.72
21	510606.15	2216530.86
22	510549.46	2216509.64



1	2	3
23	510527.51	2216505.53
24	510542.81	2216414.71
25	510564.26	2216418.16
26	510573.18	2216420.30
27	510572.56	2216423.72
28	510580.64	2216425.62
29	510582.02	2216419.76
30	510611.62	2216425.91
31	510626.14	2216430.85
32	510634.36	2216382.58
33	510641.86	2216383.75
34	510663.28	2216362.25
35	510677.26	2216365.24
36	510683.13	2216337.82
37	510645.61	2216329.60
38	510671.80	2216237.94
39	510701.29	2216238.26
40	510702.95	2216174.16
41	510696.14	2216022.01
42	510685.87	2215996.66
43	510712.09	2215943.15
1	510815.71	2215949.34



## УТВЕРЖДЕН

распоряжением Главного управления  
культурного наследия Московской области  
от 14.02.2024 № 34РБ-146

Режим использования территории объекта культурного наследия регионального значения «Усадьба Клинники : жилой дом фабрики Бакатиных , XIX в.; жилой дом фабрики Боборыкиных, XIX в.; парк, XIX – нач. XX вв.; пруд с дамбой, XX в.», расположенного по адресу: Московская область, городской округ Пушкинский, рабочий посёлок Софрино, улица Тютчева, дом 61, дом 63

Режимом использования территории объекта культурного наследия регионального значения «Усадьба Клинники: жилой дом фабрики Бакатиных , XIX в.; жилой дом фабрики Боборыкиных, XIX в.; парк, XIX – нач. XX вв.; пруд с дамбой, XX в.», расположенного по адресу: Московская область, городской округ Пушкинский, рабочий посёлок Софрино, улица Тютчева, дом 61, дом 63 (далее - Объект), разрешается по специально разработанным проектам, согласованным с органом охраны объектов культурного наследия в порядке, установленном законодательством Российской Федерации:

проведение работ по сохранению Объекта;

проведение работ по выявлению и восстановлению утраченных построек Объекта на основе предварительных историко-культурных исследований;

проведение работ по сохранению исторической планировки территории Объекта;

проведение работ по восстановлению исторического характера благоустройства и озеленения территории Объекта;

проведение санитарно-оздоровительных и лечебных мероприятий по всем старовозрастным насаждениям, на основе предварительных дендрологических исследований;

прокладка подземных инженерных коммуникаций с последующей рекультивацией нарушенных участков;

ремонт и реконструкция существующих инженерных коммуникаций;

проведение работ по оборудованию территории Объекта элементами освещения, необходимыми для его функционирования;

обеспечение мер пожарной безопасности;

ремонт зданий, не являющихся объектами культурного наследия, без изменения их объемно-пространственных характеристик;

установка информационных знаков и указателей.



Запрещается:

любое строительство, не связанное с восстановлением утраченных исторических построек Объекта, за исключением временных построек, необходимых для проведения реставрационных работ;

хозяйственная деятельность, ведущая к разрушению, искажению внешнего облика Объекта, нарушающая его целостность и создающая угрозу его повреждения, разрушения или уничтожения;

самовольная посадка и вырубка зеленых насаждений;

изменение исторической планировочной структуры, благоустройство, связанное с изменением исторического облика территории Объекта;

размещение любых рекламных конструкций на территории Объекта;

установка на фасадах, крышах Объекта средств технического обеспечения, в том числе кондиционеров, телеантенн, тарелок спутниковой связи;

установка вышек и антенн сотовой связи;

движение транспорта по территории Объекта, за исключением специального;

прокладка дорог и организация автостоянок для постоянного местонахождения автомобилей;

прокладка наземных инженерных коммуникаций, в том числе воздушных линий электропередач, кроме временных, необходимых для проведения ремонтно-реставрационных работ;

динамическое воздействие, создающее разрушающие вибрационные нагрузки;

установка «глухих» ограждений, ограждений из профилированного листа, использование для ограждений синтетических (не натуральных) материалов, бетона, использование ярких цветовых решений;

проведение всех видов земляных работ без археологической разведки.



УТВЕРЖДЕН  
распоряжением Главного управления  
культурного наследия Московской области  
от 14.02.2024 № 34/ПВ-146

Предмет охраны объекта культурного регионального значения «Усадьба Клинники: жилой дом фабрики Бакатиных, XIX в.; жилой дом фабрики Боборыкиных, XIX в.; парк, XIX – нач. XX вв.; пруд с дамбой, XX в.», расположенного по адресу: Московская область, городской округ Пушкинский, рабочий посёлок Софрино, улица Тютчева, дом 61, дом 63

1. Предметом охраны объекта культурного наследия регионального значения «Усадьба Клинники: Жилой дом фабрики Бакатиных, XIX в.; жилой дом фабрики Боборыкиных, XIX в.; парк, XIX – нач. XX вв.; пруд с дамбой, XX в.», расположенного по адресу: Московская область, городской округ Пушкинский, рабочий посёлок Софрино, улица Тютчева, дом 61, дом 63 (далее — предмет охраны, ансамбль усадьбы) являются:

1) Ансамбль усадьбы:

местоположение ансамбля усадьбы, расположенного на берегу реки Махры; природный ландшафт высокого правого и пологого левого берегов реки Махры;

объемно-пространственная композиция ансамбля усадьбы, включая систему открытых, закрытых и полуоткрытых пространств, соотношение застроенных и незастроенных участков;

водные объекты и гидротехнические сооружения: русло реки Махры, пруд на реке Махре, земляная дамба;

композиционно-планировочная структура ансамбля усадьбы, ориентированного вдоль русла реки Махры, включая дорогу, проходящую по оси север-юг;

ценные видовые раскрытия;

местоположение часовни Николая Чудотворца, 1877 г.

2) «Жилой дом фабрики Бакатиных, XIX в.» по адресу: Московская область, городской округ Пушкинский, рабочий посёлок Софрино, ул. Тютчева, д. 61 (далее — здание):

местоположение здания, его роль в формировании ансамбля усадьбы;

объемно-пространственная композиция двухэтажного прямоугольного в плане здания XIX в.;

конструкция и конфигурация вальмовой кровли XIX в., включая слуховое окно, печные трубы, высотные отметки по коньку;

архитектурно-художественное оформление фасадов здания включая местоположение, размер и характер оформления оконных проемов с лучковыми перемычками, «сухарики» в обрамлении оконных проемов, лопатки, в том числе угловые, широкий междуэтажный фриз с простыми кирпичными карнизами и прямоугольными филёнками по осям оконных проемов, полочки над оконными



проемами второго этажа, подоконные полочки, венчающий карниз с поребриком, высотные отметки по венчающему карнизу;

характер оформления заполнений оконных проемов (четырёхчастные с фрамугой, в том числе с форточками);

характер оформления фасадных поверхностей и колористическое решение: открытая кирпичная кладка, естественный цвет красного кирпича, цвет архитектурных деталей уточняется в процессе комплексных исследований при проведении реставрационных работ;

капитальные стены XIX в., их конструкция и материал (кирпич);

пространственно-планировочная структура здания в пределах капитальных стен XIX в.;

местоположение печей в интерьере.

3) «Жилой дом фабрики Боборыкиных, XIX в.» по адресу: Московская область, городской округ Пушкинский, рабочий посёлок Софрино, ул. Тютчева, д. 63 (далее – здание):

местоположение здания, его роль в формировании ансамбля усадьбы;

объемно-пространственная композиция двухэтажного прямоугольного в плане здания XIX в.;

конструкция и конфигурация вальмовой кровли XIX в., высотные отметки по коньку;

архитектурно-художественное оформление фасадов здания включая местоположение, размер и характер оформления оконных проемов с лучковыми перемычками, «сухарики» в обрамлении оконных проемов, угловые пилястры с филёнками в уровне первого этажа, широкий междуэтажный фриз с профилированными карнизами и прямоугольными филёнками по осям оконных проемов, полочки над оконными проемами второго этажа, подоконные полочки, профилированный венчающий карниз с белокаменными угловыми деталями, высотные отметки по венчающему карнизу;

характер оформления заполнений оконных проемов (четырёхчастные с фрамугой, в том числе с форточками);

характер оформления фасадных поверхностей и колористическое решение: открытая кирпичная кладка фасадов, белокаменный цоколь, естественный цвет красного кирпича и белого камня, цвет архитектурных деталей уточняется в процессе комплексных исследований при проведении реставрационных работ;

капитальные стены и сводчатые перекрытия XIX в., их конструкция и материал (кирпич);

пространственно-планировочная структура здания в пределах капитальных стен XIX в.;

местоположение печей в интерьере;

архитектурно-художественное оформление интерьеров здания: тянутые штукатурные карнизы, штукатурные обрамления оконных проемов.

4) «Парк, XIX – нач. XX вв.» (далее – Парк);

местоположение Парка и его роль в композиционно-пространственной структуре ансамбля усадьбы;



природный и рукотворный рельеф Парка, включая склон северной экспозиции к пруду;

старовозрастные деревья липы мелколистной, включая фрагмент аллеи посадки XIX – нач. XX вв.

5) «Пруд с дамбой, XX в.» (далее – Пруд), его местоположение, конфигурация берегов, характер берегоукрепления (дерновые откосы);

земляная дамба XIX – нач. XX вв. с мостками на мельничных жерновах, ее местоположение.

2. Схема предмета охраны и фотофиксация предмета охраны представлены в приложениях 1,2 к настоящему предмету охраны.

3. В соответствии с законодательством Российской Федерации в области охраны объектов культурного наследия в предмет охраны могут быть внесены изменения при обнаружении новых сведений, выявленных в процессе проведения комплексных научных исследований при производстве реставрационных работ.

## Приложение 1

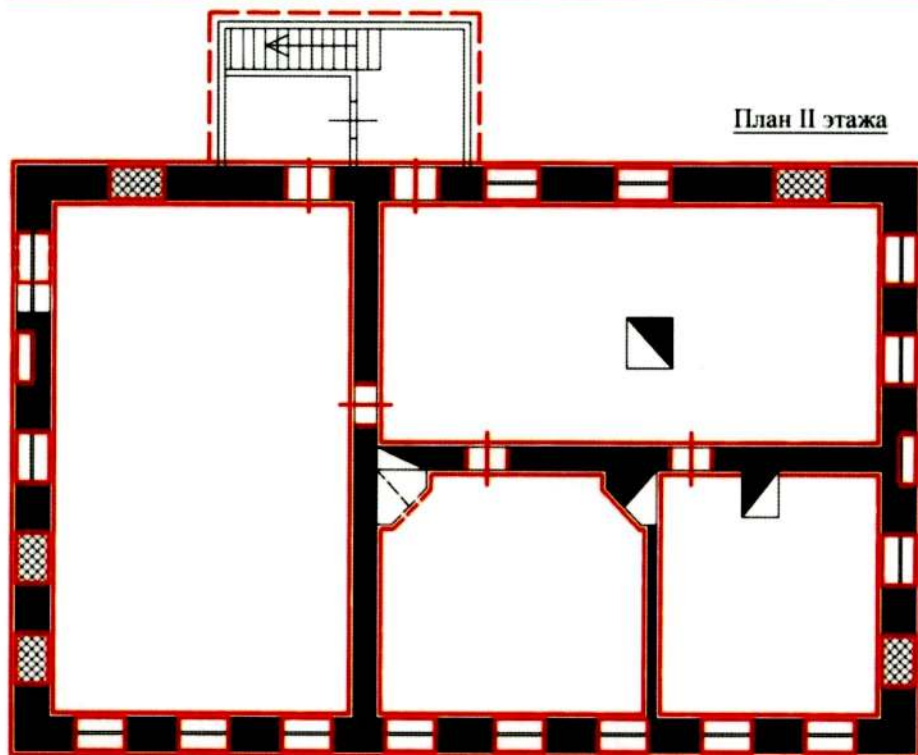
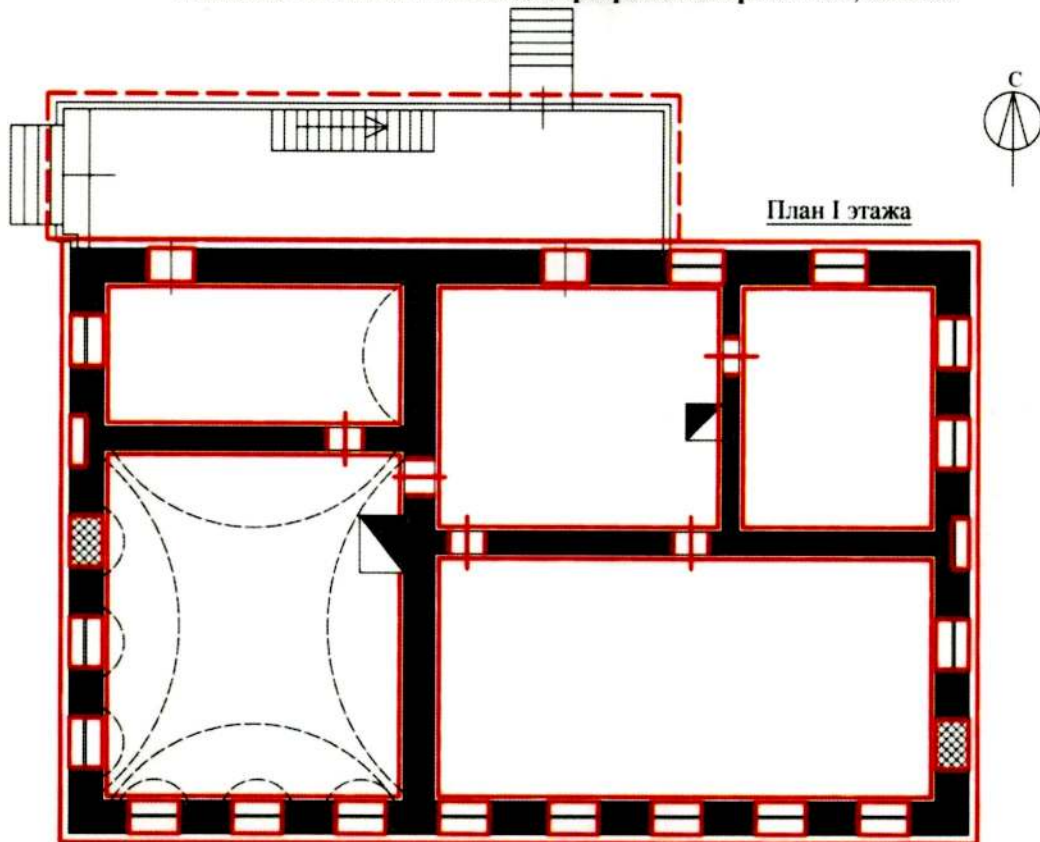
к предмету охраны объекта культурного наследия регионального значения «Усадьба Клинники: жилой дом фабрики Бакатиных, XIX в.; жилой дом фабрики Боборыкиных, XIX в.; парк, XIX – нач. XX вв.; пруд с дамбой, XX в.», расположенного по адресу: Московская область, городской округ Пушкинский, рабочий посёлок Софрино, улица Тютчева, дом 61, дом 63

Схема предмета охраны объекта культурного наследия регионального значения «Усадьба Клинники: жилой дом фабрики Бакатиных, XIX в.; жилой дом фабрики Боборыкиных, XIX в.; парк, XIX – нач. XX вв.; пруд с дамбой, XX в.»,





## «Усадьба Клинники: жилой дом фабрики Боборыкиных, XIX в.»



Капитальные стены



Конец XIX века – начало XX века



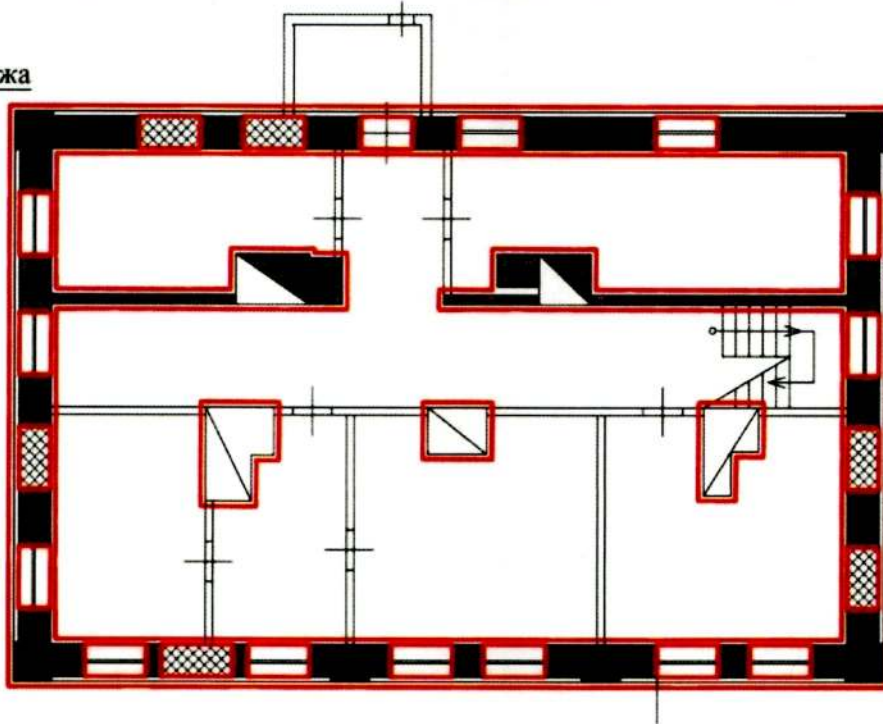
XX век

(не является предметом охраны)

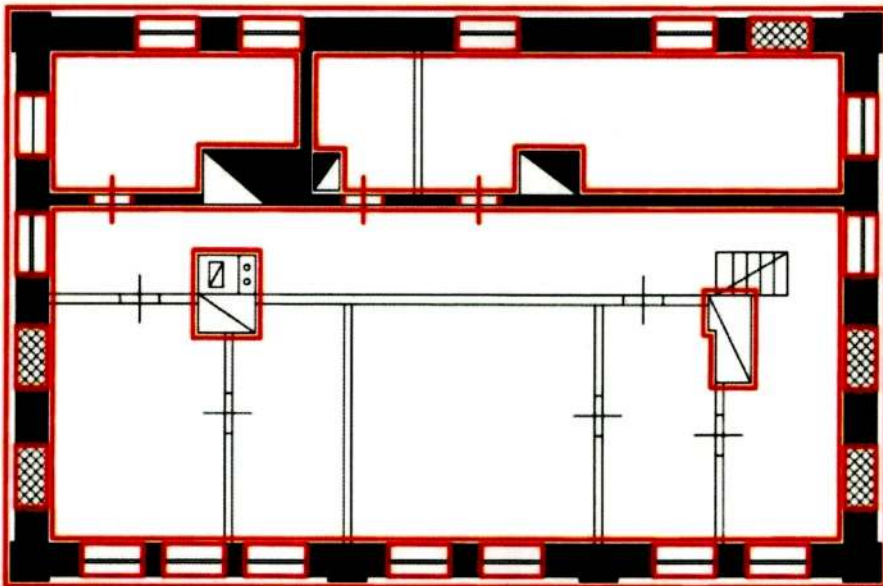


«Усадьба Клинники: жилой дом фабрики Бакатиных, XIX в.»

План I этажа



План II этажа



- Капитальные стены
  - Конец XIX века – начало XX века
  - XX век
- (не является предметом охраны)

1 0 5 м



## Приложение 2

к предмету охраны объекта культурного наследия регионального значения «Усадьба Клинники: жилой дом фабрики Бакатиных, XIX в.; жилой дом фабрики Боборыкиных, XIX в.; парк, XIX – нач. XX вв.; пруд с дамбой, XX в.», расположенного по адресу: Московская область, городской округ Пушкинский, рабочий посёлок Софрино, улица Тютчева, дом 61, дом 63

Фотофиксация объекта культурного наследия  
регионального значения «Усадьба Клинники: жилой дом фабрики Бакатиных,  
XIX в.; жилой дом фабрики Боборыкиных, XIX в.; парк, XIX – нач. XX вв.;  
пруд с дамбой, XX в.»



1. Жилые дома фабрик Бакатиных и Боборыкиных





2. Южный фасад жилого дома Боборыкиных



3. Восточный фасад жилого дома Бакатиных





4. Тянутый штукатурный карниз в интерьере жилого дома Бакатиных



5. Вид на парк и пруд с востока.





6. Вид с земляной дамбы на липовый парк.