

5400230000

# ПАМЯТНИКИ ИСТОРИИ И КУЛЬТУРЫ СССР

(недвижимые)

СОЮЗНАЯ РЕСПУБЛИКА **РСФСР**

**Министерство культуры. Государственная инспекция по охране**

(наименование республиканского органа охраны памятников)

**памятников истории и культуры**

## П А С П О Р Т

**КАЗНАЧЕЙСТВО УЕЗДНОЕ**

I. НАИМЕНОВАНИЕ ПАМЯТНИКА

II. ТИПОЛОГИЧЕСКАЯ ПРИНАДЛЕЖНОСТЬ

памятник археологии	памятник истории	памятник архитектуры	памятник монумент. искусства
		3	

III. ДАТИРОВКА ПАМЯТНИКА (или дата исторического события, с которым связано возникновение памятника, — для памятников истории)

**1800 - 1802 г.г.**

IV. АДРЕС (местонахождение) ПАМЯТНИКА

**Пермская область, г.Оса,**

(АССР, край, область, район, автономная обл.,

**ул.Свердлова, 1**

национальный округ; населенный пункт; пути подъезда)

V. ХАРАКТЕР СОВРЕМЕННОГО ИСПОЛЬЗОВАНИЯ

по первонач. назначению	культурно-просветит.	туристско-экскурсион.	лечебно-оздоровительн.	жилые помещения	хозяйственно+	не используется
	музей, библиот., клуб		больн., санат., д/отд.		учреждение торгов., промышл. предпр.	

**Госбанк**

ПРИЛОЖЕНИЯ:

- Фото общего вида — **I**
- Фото фрагментов — **I+2**
- Генплан —
- Обмеры: план — **I+1**
- фасад —
- разрез —
- Схематический план охранной зоны —

а)	для памятников археологии	— история возникновения, кем и когда производились разведки и раскопки, место хранения коллекций.
	для памятников истории	— история возникновения; краткая характеристика событий и лиц, в связи с которыми объект приобрел значение памятника.
	для памятников архитектуры и монументального искусства	— автор, строитель, заказчик, история создания.

**Оса с 1781г. становится уездным центром Периского наместничества. В городе начинается строительство общественных зданий. В 1800-1801г.г. было выстроено здание Осинского уездного казначейства. В ЦГИАде сохранилось его описание, сделанное в 1818-1819г.г. "Осинское уездное казначейство каменное одноэтажное, длиною 26 аршин с четвертью, шириною 17 аршин с половиной, вышиною 4 аршин с половиной, крыто железом, а крыша кверху длиною 10 аршин, в оном здании комнат первая казначейская длиною 8 аршин, шириною 8 аршин 3 четвертей в ней три окна, окончины стеклянные, дверей одни деревянные, на крюках и петлях, вторая комната четная для денежной казны длиною и шириною 9 аршин с половиной, в ней два окна, окончины стеклянные, дверей одни деревянные, на крюках и петлях, в обеих сих комнатах одна печь кирпичная, третья кладовая длиною 15 аршин с четвертью, шириною 8 аршин 6 вершков в ней два окна со вкладенными в них железными решетками и железными изнутри ставнями, в ней две двери, замков железных два. Один висячий, а другой нутряной, а у деревянных дверей висячий, четвертая. Между сим строением сени толе  $13\frac{1}{4}$  аршин, а шириною  $3\frac{1}{4}$  аршин во оных сенях и нутрии две двери деревянные на крюках и петлях, все оное здание посредственной прочности и построено в 1800 и 1801 годах на казенную сумму".**

б) перестройки и утраты, изменившие первоначальный облик памятника.

**В здании оборудован ряд новых комнат, полы выстланы керамической плиткой, печное отопление, заменено калориферным, а в 1969г. водяным. С одной стороны сделан пристрой переоборудованный из ограда. Утрачена частичка парпетная решетка.**

в) реставрационные работы (общая характеристика, время, автор, место хранения документации)

**Не проводились.**

## VII. ОПИСАНИЕ ПАМЯТНИКА

а) для памятников археологии	— характер культурного слоя, важнейшие находки.
для памятников истории	— характеристика памятника, наличие, текст и время установления мемориальной доски.
для памятников архитектуры	— основные особенности планировочной, композиционно-пространственной структуры и конструкций; характер декора фасадов и интерьеров; наличие живописи, скульптуры, прикладного искусства; строительный материал, основные габариты.
для памятников монумент. иск-ва	— основные особенности композиционного и колористического решения; тексты, материал, техника, размер.

**Здание расположено в центре города между Успенским собором и острогом.**

**Здание одноэтажное, прямоугольное в плане перекрыто четырехскатной кровлей. Западный фасад имеет прямоугольный пристрой с окном, выходящим на запад. С западного фасада имеется вход в подвал, выделенный невысоким прямоугольным пристроем, перекрытым односкатной кровлей. Капитальные стены делят здание на три различных по величине помещения. Главный вход с восточного фасада. Центр этого фасада выделен парапетом с кованой железной решеткой.**

**Главный вход выделен площадкой из тесаного камня и односкатным металлическим козырьком, опирающимся на кованые кронштейны. Двери входа двойные, филенчатые.**

**Окна здания прямоугольные, обрамлены профилированными наличниками с замковыми камнями. Вертикальное членение фасадов осуществляют тяжелые пилястры. До половины высоты пилястры рустованы. На них опираются одвоенные пилястры, несущие на себе мощный антаблемент, включающий в себя профилированную абану, фриз с зеркалами и карниз, украшенный сухариками. Стены завершены парапетными столбиками.**

**Профилированный пояс с металлическим покрытием отделяет цоколь от остальной части здания. Нижняя часть цоколя несколько выдвинута вперед.**

б) общая оценка общественной, научно-исторической и художественной значимости памятника.

**Здание выстроено в стиле русского провинциального классицизма. Входит в ансамбль городского центра XVIII - XIX вв., старейшая гражданская постройка г. Омс.**

## VIII. ОСНОВНАЯ БИБЛИОГРАФИЯ, АРХИВНЫЕ ИСТОЧНИКИ, ИКОНОГРАФИЧЕСКИЙ МАТЕРИАЛ

1. Попов Н. Хозяйственное описание Пермской губернии, ч. II, Пермь, 1803.
2. ЦГИАЛ ф. 1285, оп. 8, д. 1200, л. 21.
3. ЦГВИА, ВУА, 18934, стр. 120
4. ЦГВИА, ВУА, 18929, стр. 274

# IX. ТЕХНИЧЕСКОЕ СОСТОЯНИЕ

характеристика общего состояния:

для памятников археологии культурного слоя  
важнейших находок

для памятников архитектуры и истории конструкций  
стен  
покрытий  
потолков  
пола  
декора фасадов  
интерьеров

в интерьере: живописи  
скульптуры  
прикл. искусства

для памятников монументального искусства цоколя  
постаменты  
скульптуры  
грунта  
красочного слоя

хорошее	среднее	плохое	аварийное
	+ + + + +		

# X. СИСТЕМА ОХРАНЫ

союзная	республ.	местная	не состоит
		+	+

а) категория охраны

б) дата и № документа о принятии под охрану **не имеется** *распор. обм. п. п. п.*

*№ 58-р от 31.01.84*

в) границы охранной зоны и зоны регулирования застройки (краткое описание со ссылкой на утверждающий документ).

**Не имеется**

г) балансовая принадлежность и конкретное использование **Осинское отделение Госбанка**

д) дата и № охранного документа **не имеется**

Дата составления паспорта

Составитель **Федотов А.М. - историк**  
(ф., и. о., должность или профессия)

**11 августа** 19**84** г.

*Федотов*  
(подпись)

Инспектор по охране памятников *Шимкевич*

(подпись)



\*D000017611\*

Осинское уездное казначейство.

Пермская область, г.Оса, ул.Свердлова, I.

VI. а) Это здание использовалось Осинским уездным казначейством вплоть до революции 1917г. После национализации здание занято госбанком.

VII. а) С южной стороны к зданию примыкает прямоугольный пристрой, вероятно переоборудованный из ограды.

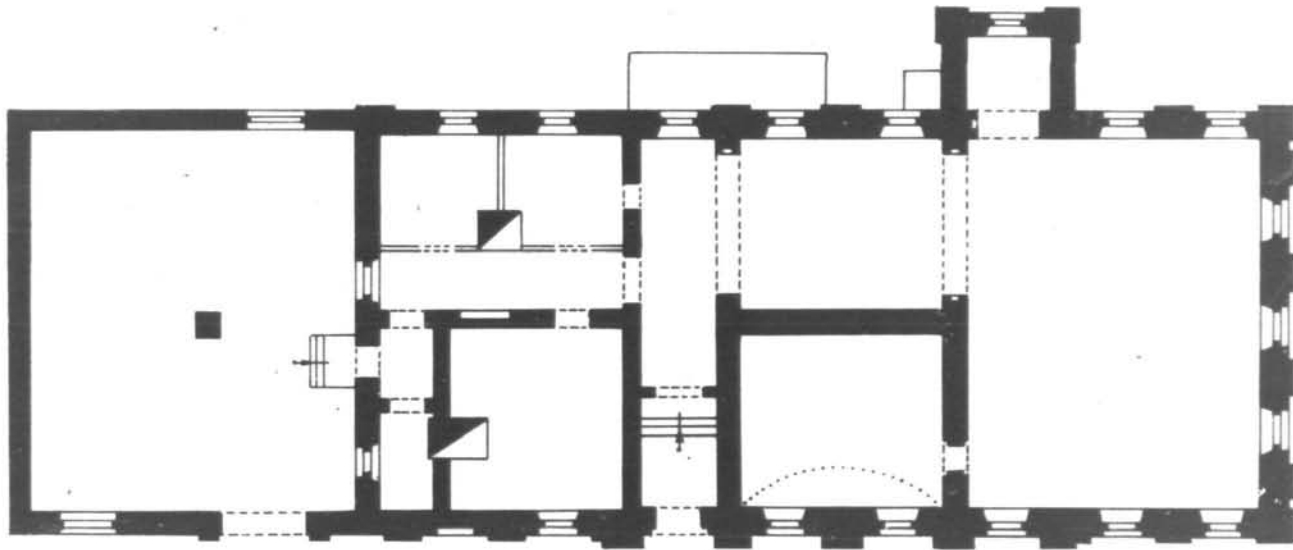
Здание имеет организованные водосливы. Старые сливные воронки имеют богатую резьбу по металлу.

Помещение, где раньше размещалась кладовая уездного казначейства перекрыто коробовым сводом. Потолки в остальных помещениях плоские с профилированными розетками. Арочные проемы украшены вапютами. Отопление было печное, затем калориферное, замененное в 1969г. водяным.

Все здание выстроено из кирпича, фундаменты бутовые ленточные, кровля железная по деревянным стропилам. Здание внутри и снаружи оштукатурено, побелено и покрашено. Полы выложены метлахской плиткой. Высота помещений от 3,4м до 4,93м, заглубление подвала 2м, толщина стен 0,8м. Длина здания - 28,5м, ширина - 12,7м.

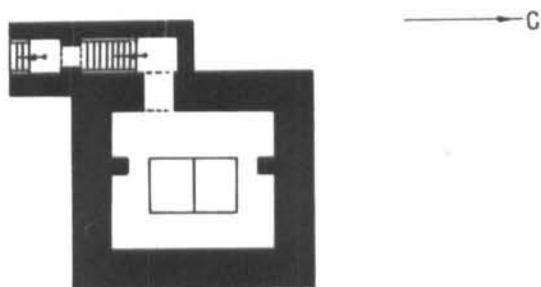
г. Оса  
Пермская обл.  
Осинское уездное казначейство  
1800 - 1802 г.г.  
(ул. Свердлова, 1)

План



Обмерили: Т. Муксимов  
А. Федотов, 1978

г. Оса  
Пермская обл.  
Осинское уездное казначейство  
1800-1802 г.г.  
(ул. Свердлова, 1)  
План подвала.



0 10 м

Обмерили: Т. Муксимов  
А. Федотов, 1978 г.





Пермская обл., г. Оса.

Уездное казначейство.

Северный фасад.

фото А. Федотова, 1978 г.

ул. Свердлова, 1

1800 - 1802 гг.



Пермская обл., г. Оса.

Уездное казначейство.

Вид с северо-запада.

фото А. Федотова, 1978 г.

ул. Свердлова, 1

1800 - 1802 г.г.



Пермская обл. г. Оса

Уездное казначейство

Фрагменты западного фасада

фото. А. Федотова, 1978г

ул. Свердлова, 1

1800 - 1802 гг



Пермская обл. г. Оса

Уездное казначейство

Водослив на восточном фасаде.

Фото: А. Фредомова, 1978 г.

ул. Свердлова, 1

1800 - 1802 г. г.

МИНИСТЕРСТВО КУЛЬТУРЫ СССР ● ПАМЯТНИКИ ИСТОРИИ И КУЛЬТУРЫ СССР (недвижимые) **3.3. I.40.18.**  
 СОЮЗНАЯ РЕСПУБЛИКА РСФСР Государственная инсп. по охране пам. истор. и культуры  
 (индекс)

Адрес Пермская область, г. Оса, ул. Свердлова, 1  
 (АССР, край, область; район, автоном. обл.; национальн. округ; населен. пункт)

**УЧЕТНАЯ КАРТОЧКА**

**КАЗНАЧЕЙСТВО УЕЗДНОЕ**

I. НАИМЕНОВАНИЕ ПАМЯТНИКА

II. ТИПОЛОГИЧЕСКАЯ ПРИНАДЛЕЖНОСТЬ

памятник археологии	памятник истории	памятник архитектуры	памятник монумент. ис-ва
		3	

III. ДАТИРОВКА ПАМЯТНИКА **1800-1802 г.г.**

IV. ХАРАКТЕР СОВРЕМЕННОГО ИСПОЛЬЗОВАНИЯ

по первоначальному назначению	культурно-просветительное	туристско-экскурсионное	лечебно-оздоровительн.	жилые помещения	хозяйственное	не используется
					+	

предлож. по использ. ....

V. ХАРАКТЕРИСТИКА ТЕХНИЧЕСКОГО СОСТОЯНИЯ

хорошее	среднее	плохое	аварийное
	+		
союзная	республ.	местная	не состоит
		+	?

наличие утвержденной охранной зоны

да | нет  
 |  
 +

VII. НАЛИЧИЕ ДОКУМЕНТАЦИИ

паспорт	фотографии	обмеры	реставрационные материалы
+	+	+	

Место хранения документов

Дата составления карточки **11 августа 79 г.**  
 М. П.

органы охраны			реставрационные мастерские		музей, архив, НИИ
союзный	республикан.	местный	республикан.	местные	
		+			

Составитель **Гологов А.И.**  
 (ф., и, о. должность или профессия, подпись)

Инспектор по охране памятников **Шиманов**  
 (ф., и, о., подпись)





УЧЕТНАЯ КАРТОЧКА (оборотная сторона)

Фото или схематический план

Краткое описание

Здание построено в 1800-1802г.г. на средства казны. Использовалось Осинским уездным казначейством вплоть до революции 1917г. Сейчас здание используется Осинским отделением госбанка.

Здание одноэтажное, прямоугольное в плане, перекрыто четырехскатной кровлей. Западный фасад имеет прямоугольный пристрой с окнами.

Здание кирпичное, фундаменты бутовые, кровля железная по деревянным стропилам. Здание внутри и снаружи оштукатурено, побелено и покрашено. Высота помещений от 3,4 до 4,9 м, заглубление подвала - 2 м, толщина стен - 0,8 м. Длина здания 28,5 м, ширина - 12,7 м.

Здание построено в стиле русского провинциального классицизма. Входит в ансамбль городского центра XVIII - XIX вв., старейшая гражданская постройка г. Осн.

