

6000000465

3.3.№ \_\_\_\_\_ 1.41

МИНИСТЕРСТВО КУЛЬТУРЫ РОССИЙСКОЙ ФЕДЕРАЦИИ

индекс

# ПАМЯТНИКИ ИСТОРИИ И КУЛЬТУРЫ РОССИЙСКОЙ ФЕДЕРАЦИИ (недвижимые)

СОЮЗНАЯ РЕСПУБЛИКА Российская Федерация  
Отдел (инспекция) охраны недвижимых памятников истории и культуры

(наименование республиканского органа охраны памятников)

## ПАСПОРТ

Дом жилой доходный Гельдта К.И.  
Северо-западный флигель.

### I. НАИМЕНОВАНИЕ ПАМЯТНИКА

### II. ТИПОЛОГИЧЕСКАЯ ПРИНАДЛЕЖНОСТЬ

|                     |                  |                      |                              |
|---------------------|------------------|----------------------|------------------------------|
| Памятник археологии | Памятник истории | Памятник архитектуры | Памятник монумент. искусства |
|                     |                  | 3                    |                              |

### III. ДАТИРОВКА ПАМЯТНИКА (или дата исторического события, с которым связано возникновение памятника — для памятников истории)

1890 г.

### IV. АДРЕС (местонахождение) ПАМЯТНИКА

Псковская обл., г.Псков,

(АССР, край, область, район, автономная обл.,

Октябрьский пр-т, д.22

национальный округ, населенный пункт, пути подъезда)

### V. ХАРАКТЕР СОВРЕМЕННОГО ИСПОЛЬЗОВАНИЯ

|                         |                      |                       |                            |                 |  |                 |
|-------------------------|----------------------|-----------------------|----------------------------|-----------------|--|-----------------|
| по первонач. назначению | культурно-просветит. | туристско-экскурсион. | лечебно-оздоровительн.     | жилые помещения | хозяйственное                              | не используется |
| музей<br>библ.<br>клуб. |                      |                       | больн.<br>санит.<br>д-отд. | +               | учреждение<br>торгов.<br>промышл.<br>склад |                 |

### ПРИЛОЖЕНИЯ:

- Фото общего вида — 1
- Фото фрагментов — 5
- Генплан —
- Омеры: план — 1
- фасад — 4
- разрез —
- Схематический план
- охранной зоны —
- фотофиксаций — 1
- Вкладыш — 2

## I. ИСТОРИЧЕСКИЕ СВЕДЕНИЯ:

|    |  |   |
|----|--|---|
| а) | для памятников археологии                              | — история возникновения, кем и когда производились разведки и раскопки, место хранения коллекции.                     |
|    | для памятников истории                                 | — история возникновения: краткая характеристика событий и лиц, в связи с которыми объект приобрел значение памятника. |
|    | для памятников архитектуры и монументального искусства | — автор, строитель, заказчик, история создания  |

Дом жилой доходный Гельдта К.И. Построен в 1890 г. на углу улиц Сергиевской и Губернаторской. В доме родился и провел детские годы выдающийся советский ученый в области электронной и вакуумной техники академик С.А.Векшинский (1896-1902 гг.). В это время это был самый большой в Пскове доходный дом, с двумя корпусами, выходящими на улицы и с двумя пристроенными к ним флигелями, образующими замкнутый двор со сквозным проездом. Северо-западный флигель располагался в глубине квартала. Квартиры на всех трех этажах сдавались внаем.

Векшинский Сергей Аркадьевич, советский учёный в области электровакуумной техники, академик АН СССР (1953), Герой Социалистического Труда (1956), лауреат Ленинской (1962) и трёх Государственных (1946, 1951 и 1955) премий. Учился в Петроградском и Донском политехнических институтах. В 1922-28 гг. работал главным инженером электровакуумного завода в Ленинграде. В 1928-36 гг. зав.вакуумной лабораторий, в 1936-39 гг. гл.инженер. 1939-41 гг. консультант завода "Светлана" в Ленинграде. В 1941-44 гг. в Новосибирске разработал новый метод получения и исследования сплавов (Гос.премия СССР, 1946). С 1947 по 1974 гг. директор НИИ вакуумной техники. Ряд изобретений в области электроники и вакуумной техники. За исключительные заслуги в развитии радиоэлектроники Академия наук СССР в 1962 г. присудила ему Золотую медаль имени А.С.Попова. Имя академика С.А.Векшинского решением Советского правительства присвоено в 1976 г. научно-исследовательскому институту, созданному и работавшему в течение 27 лет под его руководством. (1). Векшинские жили на порховской земле со времен царя Алексея Михайловича, были "верстаны поместьями" за службу в казачьем полку. Дед учёного Николай Степанович с шестью сыновьями, родившимися в г.Порхове, перебрался незадолго до смерти в Псков. Его младший сын Аркадий Николаевич учился в Псковском Сергиевском реальном

См.Вкладыш № 1

б) перестройки и утраты, изменившие первоначальный облик памятника;

Внешний вид северо-западного флигеля изменился незначительно. В части оконных проемов выровнены лучковые перемычки. При реконструкции пробиты новые дополнительные проемы. В 1990-е годы в 1-м этаже в части оконных проемов устроены входы в магазины и предприятия общественного обслуживания. В интерьерах

См.Вкладыш № 2

в) реставрационные работы (общая характеристика, время, автор, место хранения документации).

Реставрационные работы не проводились.

## VII. ОПИСАНИЕ ПАМЯТНИКА:

|    |                                 |  |
|----|---------------------------------|--|
| а) | для памятников археологии       | — характер культурного слоя, важнейшие находки.  |
|    | для памятников истории          | — характеристика памятника, наличие, текст и время установления мемориальной доски.  |
|    | для памятников архитектуры      | — основные особенности планировочной, композиционно-пространственной структуры и конструкций; характер декора фасадов и интерьеров, наличие живописи, скульптуры, прикладного искусства; строительный материал, основные габариты. |
|    | для памятников монумент. иск-ва | — основные особенности композиционного и колористического решения: тексты, материал, техника, размер.  |

Дом занимает угол квартала ограниченного улицами Некрасова, Ленина, Пушкина и Октябрьским проспектом. Главные трехэтажные корпуса дома своими фасадами выходят на Октябрьский проспект и ул. Некрасова. Северо-западный флигель расположен перпендикулярно Октябрьскому проспекту и примыкает своим юго-западным торцом к дворовой части дома, которая имеет сквозной проезд во внутренний двор. С внешней стороны крыши дома и флигеля проходят в одной плоскости; со стороны двора образовался перепад высот за счет устройства мансардных помещений во время послевоенной реконструкции и восстановления с приспособлением мансарды под квартиры.

Флигель каменный трехэтажный, в плане трапециевидный с двухскатной крышей. Декор внешнего северо-западного фасада и дворового юго-восточного фасада ограничен профилированным венчающим карнизом, профиль которого нарушен, но в лучшем состоянии сохранился на дворовом фасаде. Оштукатуренные гладко поверхности стен этих домов прорезаны рядами окон с лучковыми перемычками. В первом этаже часть окон превращена в дверные проемы вновь устроенных общественных помещений, а лучковые перемычки замазаны раствором. Северо-восточный дворовый фасад образован <sup>СТЕНА</sup>брандмауэрной стеной со шпильковым завершением. Будучи фасадной, торцовая также имеет оконные проемы; декор отсутствует. Примечательно, что размеры оконных проемов 1-го этажа на всех фасадах по высоте меньше размеров окон 2-го и 3-го этажей.

Композиция плана асимметрична и одинакова на всех этажах. Под юго-западной частью флигеля имеется подвал, состоящий из трех смежных помещений примерно равных по площади. Их образуют поперечные стены устроенные с шагом около 6.5 м в осях. Высота помещений подвала 1.7 м. Вход в подвал предусмотрен со двора через приямок. План первого этажа в пределах несущих и капитальных стен в юго-западной

См. Вкладыш № 2

б) общая оценка общественной, научно-исторической и художественной значимости памятника.

Северо-западный флигель является неотъемлемой частью доходного дома Гельдта К.И. и образует замкнутый внутренний двор, характерный для крупных доходных домов в России конца XIX – начала XX вв. Памятник связан с именем выдающегося ученого в области электронной и вакуумной техники, академика С.А. Векшинского.

## VIII. ОСНОВНАЯ БИБЛИОГРАФИЯ, АРХИВНЫЕ ИСТОЧНИКИ, ИНОКОГРАФИЧЕСКИЙ МАТЕРИАЛ

1. БСЭ, 3 изд., т.4, с.370
2. ГАПО, ф.116, оп.1, д.1
3. ГАПО, Ф.100, оп.1, д.141-143
4. ГАПО, ф.Р-1924, оп.1, д.3, л.1-2
5. ГАПО, ф.Р-1924, оп.1, д.3, л.1-7

См. Вкладыш № 2

**IX. ТЕХНИЧЕСКОЕ СОСТОЯНИЕ:**

|   |                                       | хорошее | среднее | плохое | аварийное |
|---|---------------------------------------|---------|---------|--------|-----------|
| характеристика общего состояния:<br>для памятников археологии | культурного слоя<br>важнейших находок |         |         |        |           |
| для памятников архитектуры<br>и истории                       | конструкций                           |         | +       |        |           |
|   | стен                                  |         | +       |        |           |
|   | покрытий                              |         | +       |        |           |
|   | потолков                              |         | +       |        |           |
|   | пола                                  |         | +       |        |           |
| в интерьере;  | декора фасадов                        |         | +       |        |           |
|   | интерьеров                            |         | +       |        |           |
| для памятников монументального<br>искусства                   | живописи                              |         |         |        |           |
|   | скульптуры                            |         |         |        |           |
|   | прикладного иск-ва                    |         |         |        |           |
|   | цоколя                                |         |         |        |           |
|   | постаменты                            |         |         |        |           |
|   | скульптуры                            |         |         |        |           |
|   | грунта                                |         |         |        |           |
|   | красочного слоя                       |         |         |        |           |

**X. СИСТЕМА ОХРАНЫ:**

а) категория охраны

| союзная | республ. | местная | не состоит |
|---------|----------|---------|------------|
|         |          | +       |            |

б) дата и № документа о принятии под охрану

Постановление областного собрания депутатов № 542 от 30.01.1998 г.

в) границы охранной зоны и зоны регулирования застройки (краткое описание со ссылкой на утверждающий документ)

Зона охраны утверждена в составе Проекта зон охраны памятников истории и культуры исторического центра г.Пскова, утвержденного 20 сессией Областного собрания депутатов от 29.06.1995 г.



\*D000039878\*

г) балансовая принадлежность и конкретное использование

КУМИ г.Пскова.

Жилой дом.

д) дата и № охранного документа

Дата составления паспорта

**10 июня 2004 г.**  
« . . . . . 19 г.

Составитель Архитектор Руденко О.В.

(ф., и., о., должность или профессия)

(подпись)

Солдатенко Л.А.

М. П.

Инспектор по охране памятников

(подпись)

**Псковская область, г.Псков, Октябрьский пр-т, д.22.  
Дом жилой доходный Гельдта К.И. Северо-западный флигель.  
1890 г.**

### **Вкладыш № 1**

к пункту VI-а:

училище, затем с 1893 по 1902 гг. (с небольшим перерывом) служил в канцелярии псковского губернатора. (2).

В Пскове семья Векшинских снимала квартиру по Сергиевской улице (ныне Октябрьский проспект) в доме Гельдта. Здание было построено в 1890 году в качестве доходного дома с квартирами, сдаваемыми в наем, и магазинами по первому этажу. В анкете, хранящейся в личном деле С.А.Векшинского в НИИ вакуумной техники, он указал точное место рождения: "г.Псков, Сергиевская ул., д.Гельдта". Этот адрес подтверждается следующим объявлением, появившимся в газете "Псковский городской листок" 11 сентября 1896 г., то есть за месяц до рождения Сергея Аркадьевича: "Ищут опытную няню к новорожденному, обращаться Сергиевская ул., дом Гельдта, кв.Векшинских".

Из двух домов на Сергиевской улице, принадлежавших богатейшему псковскому домовладельцу К.И.Гельдту, этот адрес относится к сохранившемуся дому № 22 по современному Октябрьскому проспекту, находящемуся на углу улицы Некрасовской. Другой, несохранившийся дом Гельдта по той же Сергиевской улице, располагался на месте нынешнего Сквера псковских партизан, но в нём размещалась гостиница "Париж", имевшая более 20 меблированных комнат. Бабушка академика Елизавета Ивановна Векшинская продолжала жить в той же квартире; в списке жителей города Пскова, уплачивавших специальный квартирный налог за 1910 г., она указана, как владелица квартиры в доме Гельдта по Сергиевской улице, расположенном во 2-й полицейской части г.Пскова, что и соответствует сохранившемуся дому № 22 по Октябрьскому проспекту. (3). Несохранившийся дом Гельдта по Сергиевской улице входил в другую, 4-ю полицейскую часть г.Пскова и к тому же в нём не было квартир, подлежащих обложению квартирным налогом.

Во время войны дом и флигели пострадали. После войны они были реконструированы и восстановлены в прежних сохранившихся капитальных стенах. Проект реконструкции выполнен в 1946 г. в архитектурно-проектной мастерской Управления главного архитектора города Пскова. (4). Сохранившиеся в архиве чертежи интерьера винно-гастрономического магазина подписаны главным архитектором города Ларкиным А.А. и автором и исполнителем проекта интерьера Хоревым. (5). Восстановленный дом был сдан в 1949 г.

В последнее десятилетие XX века, начиная с 1995 года, все помещения 1-го этажа дома и дворовых флигелей были переведены из жилого фонда в нежилой. В настоящее время 1-й этаж занимают магазины и предприятия общественного обслуживания населения. Подвальные помещения под частью северо-западного флигеля используются как тех.подполье.

Псковская область, г.Псков, Октябрьский пр-т, д.22.  
Дом жилой доходный Гельдта К.И. Северо-западный флигель.  
1890 г.

### Вкладыш № 2

к пункту VI-б:

произведены перепланировки квартир. Заменены перекрытия, конструкции крыши и кровля. Первоначальные дверные и оконные заполнения не сохранились. Утрачены первоначальные отопительные устройства. Убранство интерьеров не сохранилось.

к пункту VII-а:

половине, а в северо-восточной – имеет продольную несущую стену и разделен поперечными несущими и капитальными стенами на три неравные части; здесь же устроена лестничная клетка и главный вход во флигель. Другая лестничная клетка, обслуживающая крайний юго-западный пролет флигеля, устроена в переходной части от дома к флигелю, рядом со сквозным проходом во двор в уровне 1-го этажа. Планы 2-го и 3-го этажей идентичны плану 1-го этажа с частичным сокращением толщины стен кверху.

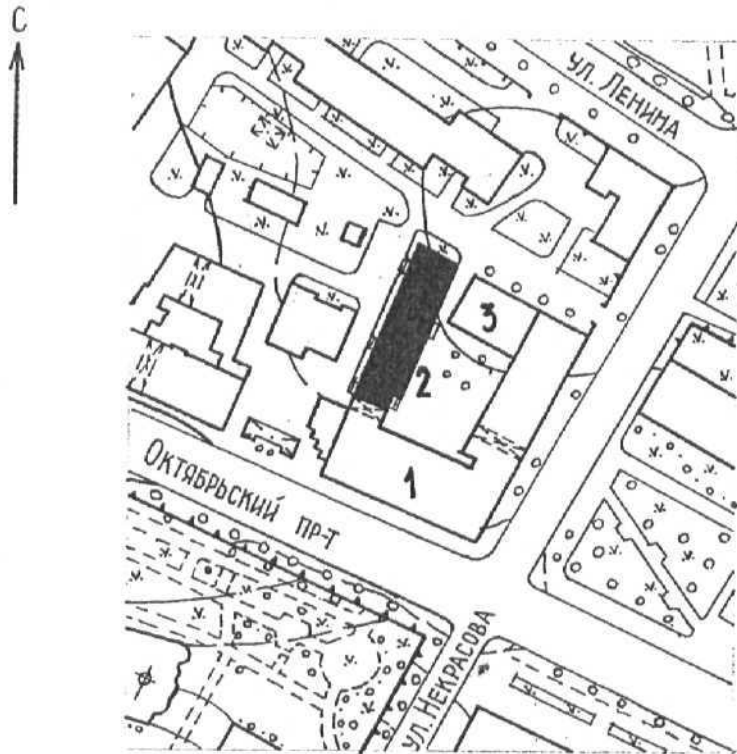
Фундаменты ленточные бутовые; наружные и внутренние капитальные стены из кирпича; перегородки деревянные; крыша по деревянным стропилам крыта железом (ныне шифером); наружная и внутренняя отделка – штукатурка; полы дощатые; окна двойные створные; двери филенчатые.

Габариты флигеля в плане: 42.8 x 12 м.

к пункту VIII:

6. Лонгинов А.С., Стариков В.И. Золотая медаль им.А.С.Попова. (Очерки об ученых). М, 1980, с.21-34
7. Левин Н.Ф. И может собственных Платонов... \ «Псковская правда», 08.01.1981 г.
8. Левин Н.Ф. Псков на старых открытках. Вып. 2, Псков, 2001, с 105, 106.
9. Материалы ГП ОБТИ Псковской области

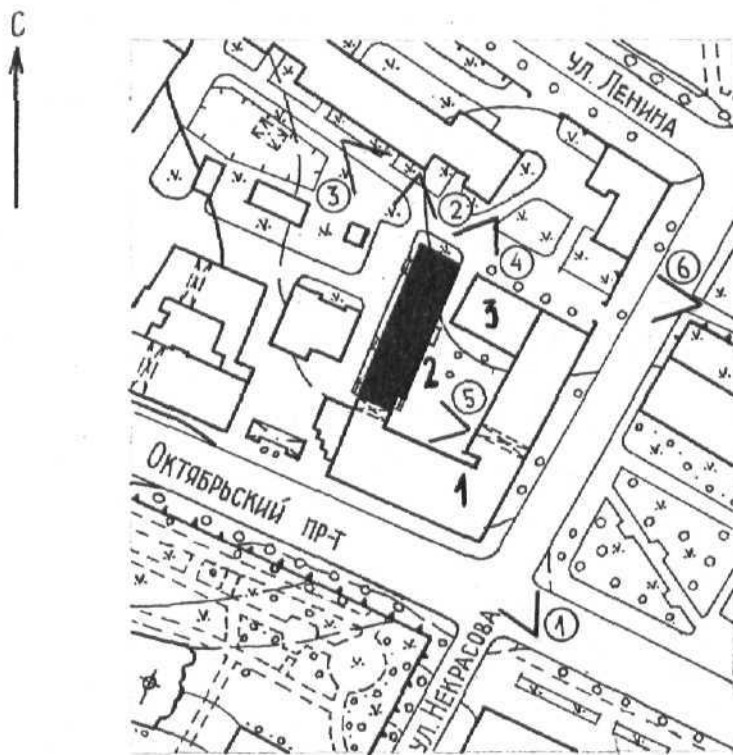
г. Псков, Октябрьский пр-т, 22  
Дом жилой доходный Гельдта К.И.  
СЕВЕРО-ЗАПАДНЫЙ ФЛИГЕЛЬ. 1890 г.  
ГЕНПЛАН



0 100 м

1. Доходный дом Гельдта. 1890 г.
2. Северо-западный флигель. 1890 г.
3. Северо-восточный флигель. 1890 г.

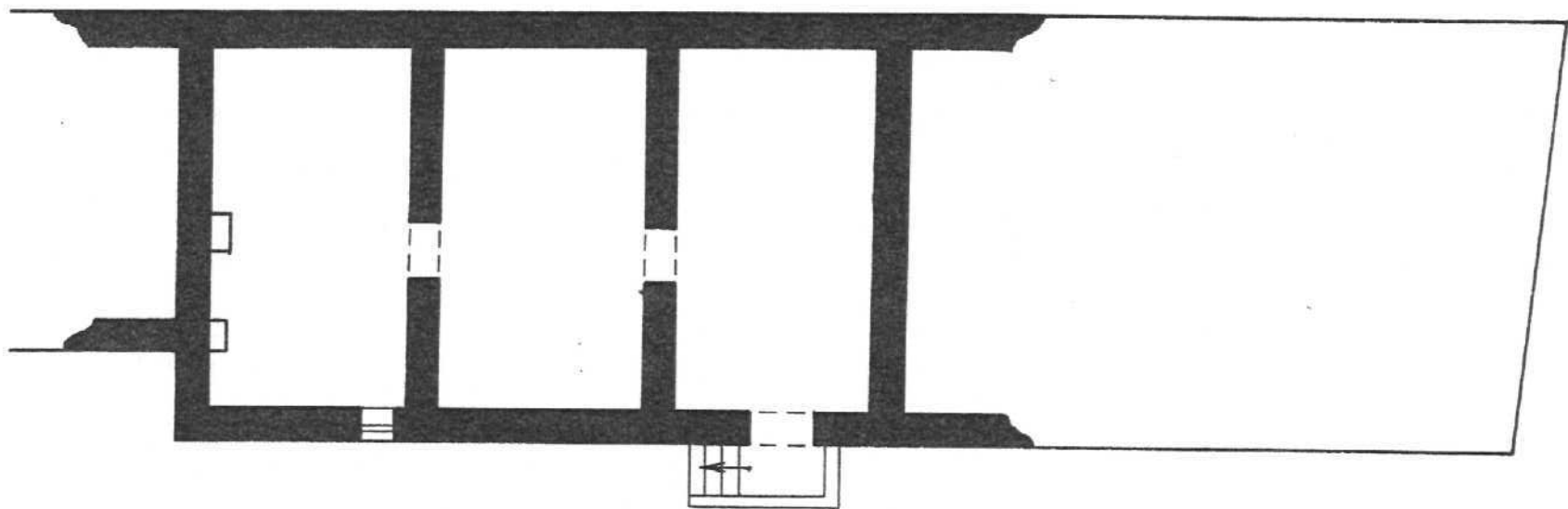
г. Псков, Октябрьский пр-т, 22  
Дом жилой доходный Гельдта К.И.  
СЕВЕРО-ЗАПАДНЫЙ ФЛИГЕЛЬ. 1890 г.  
СХЕМА ФОТОФИКСАЦИИ



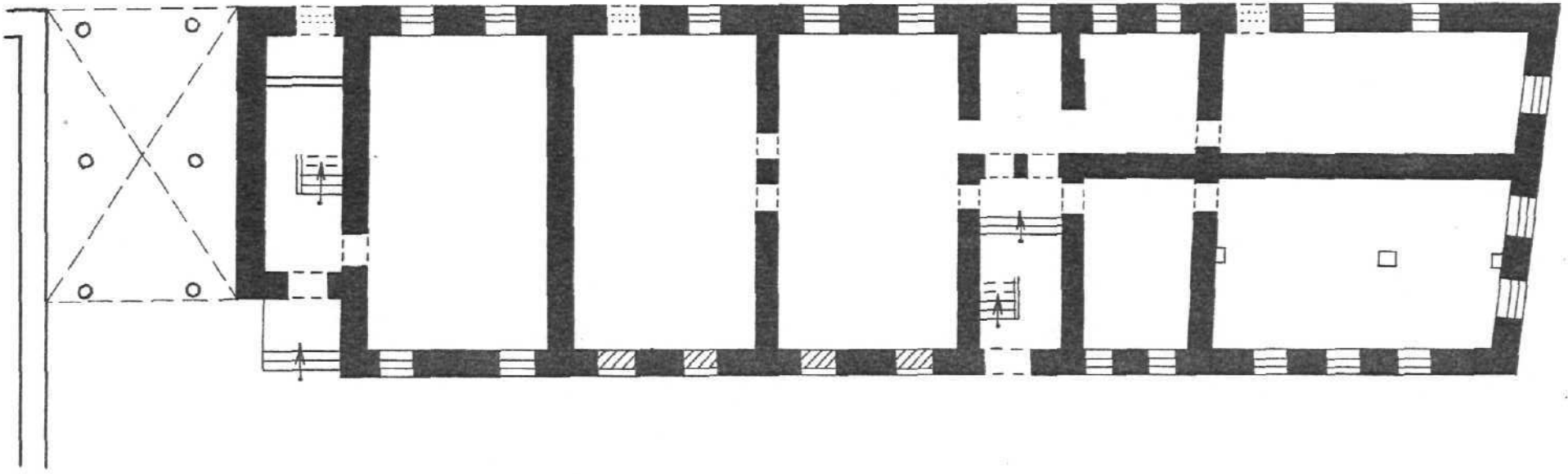
1. Доходный дом Гельдта. 1890 г.
2. Северо-западный флигель. 1890 г.
3. Северо-восточный флигель. 1890 г.



г. Псков, Октябрьский пр-т, 22  
Дом жилой доходный Гельдта К.И.  
СЕВЕРО-ЗАПАДНЫЙ ФЛИГЕЛЬ. 1890 г.  
ПОДВАЛ

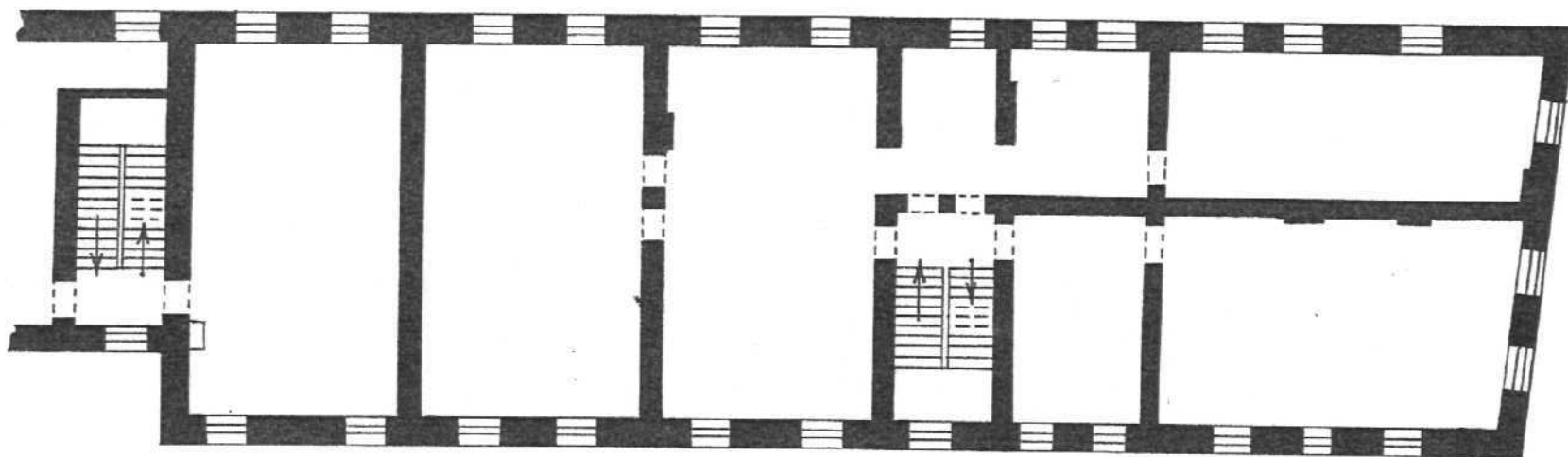


г. Псков, Октябрьский пр-т, 22  
Дом жилой доходный Гельдта К.И.  
Северо-западный флигель. 1890 г.  
1 этаж

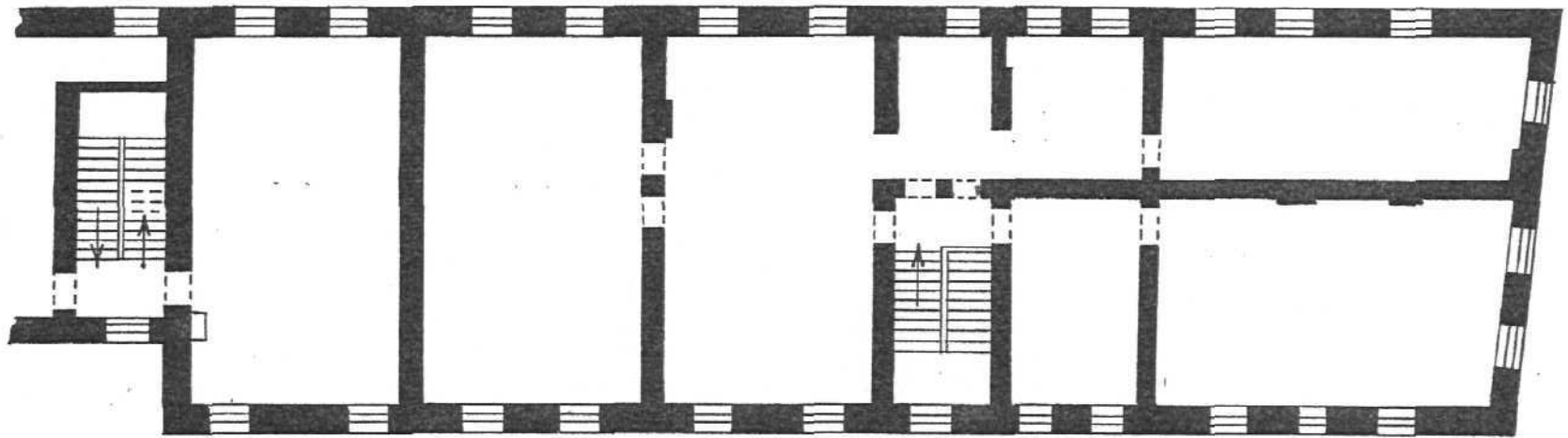


Руденко Т.В., 2004 г.

г. Псков, Октябрьский пр-т, 22  
Дом жилой доходный Гельдта К.И.  
СЕВЕРО-ЗАПАДНЫЙ ФЛИГЕЛЬ. 1890 г.  
2 ЭТАЖ

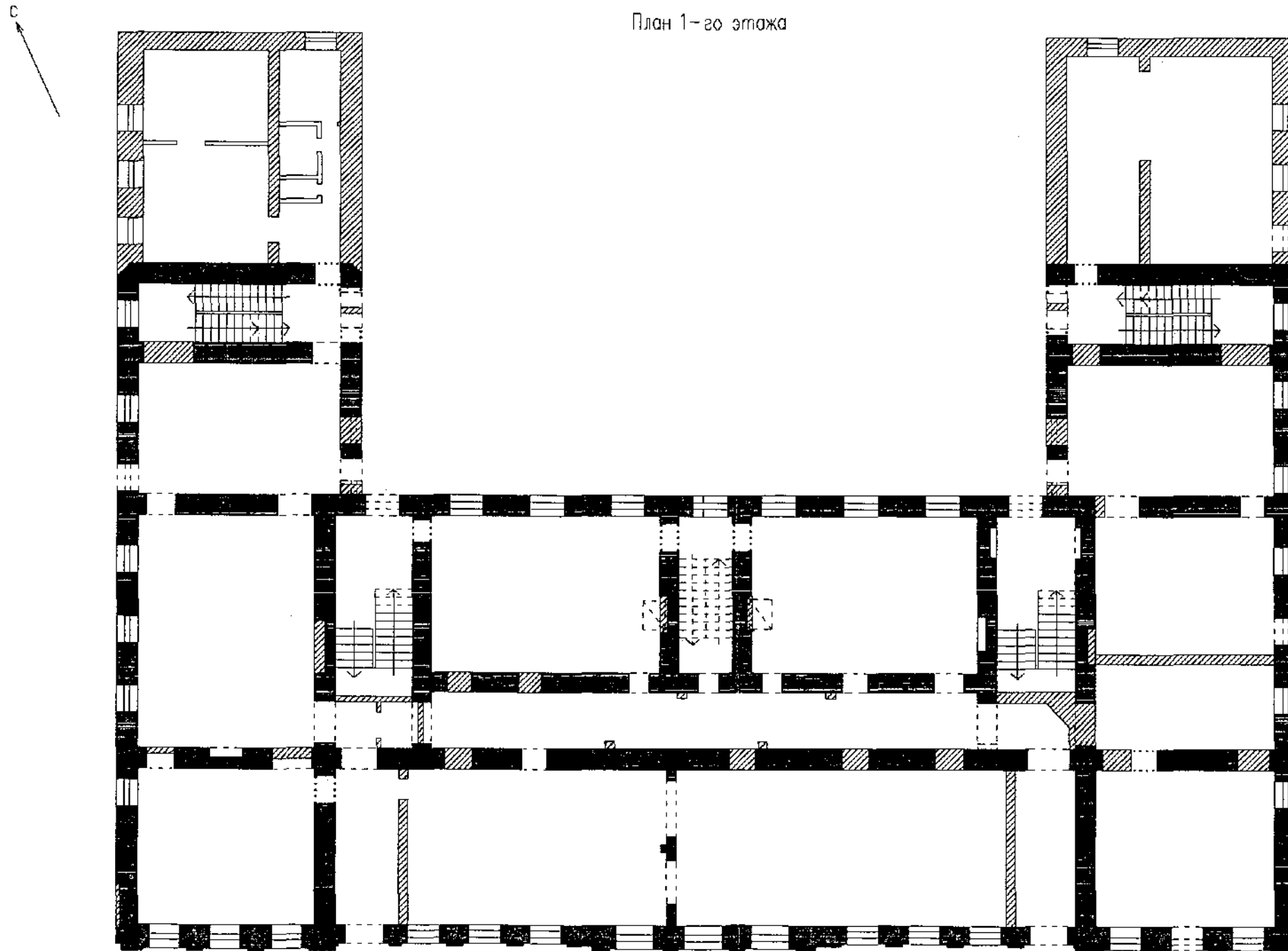


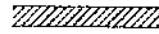
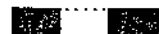
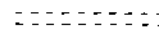
г. Лсков, Октябрьский пр-т, 22  
Дом жилой доходный Гельдта К.И.  
Северо-западный флигель. 1890 г.  
3 этаж




г. Псков, Октябрьский пр., 38.  
Дом жилой доходный Гельмта К.И. 1900–1902 гг.

План 1-го этажа



-  — поздние перестройки
-  — поздние растесанные проемы
-  — утраченные конструкции

0 10 м

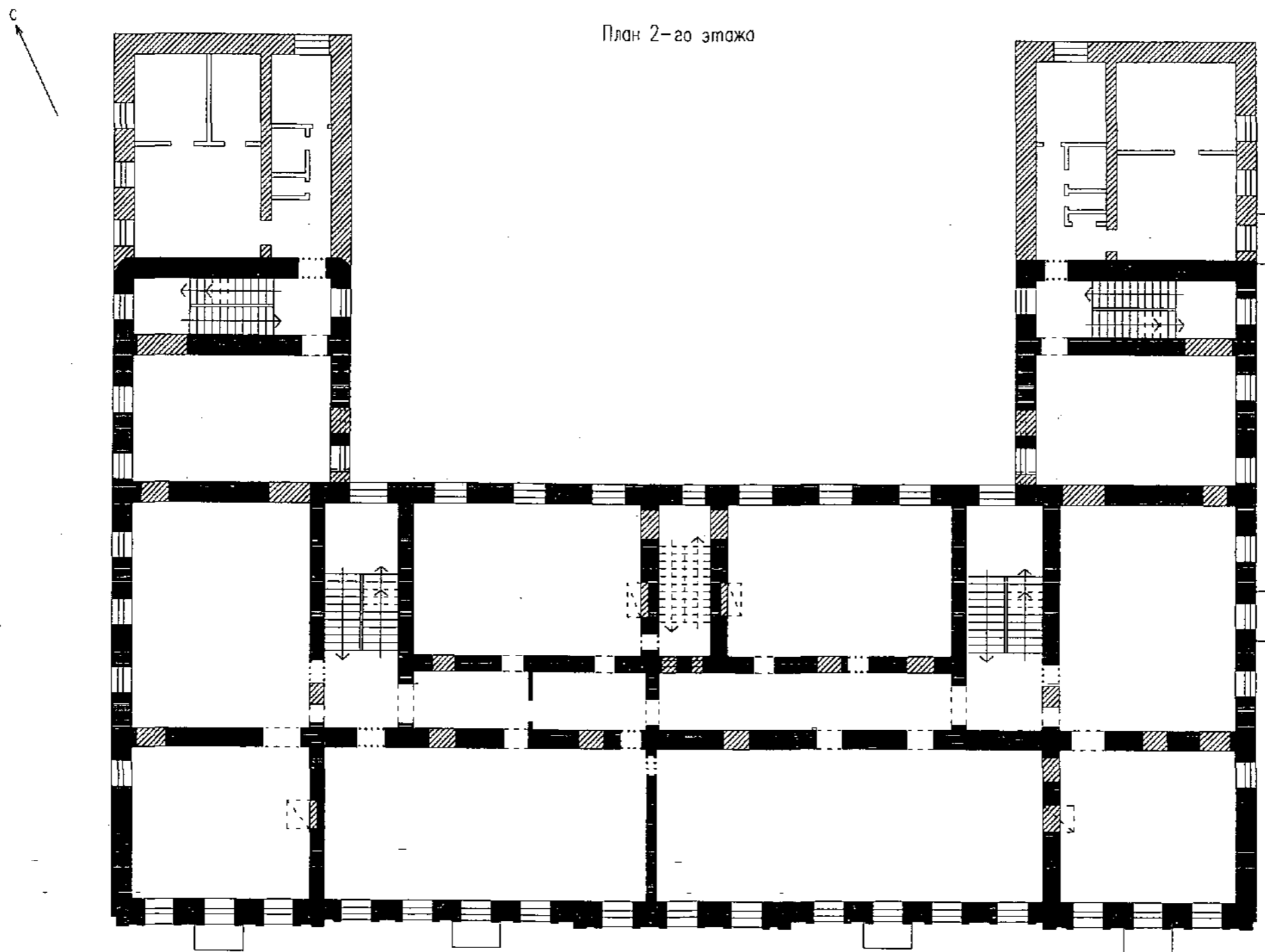




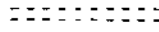
по плану БТИ 1956, 2001 гг.  
Изотова Л.Е., 2005 г.

г. Псков, Октябрьский пр., 38.


Дом жилой доходный Гельгта К.И. 1900–1902гг.

План 2-го этажа



-  — поздние перестройки
-  — поздние растесанные проемы
-  — утраченные конструкции

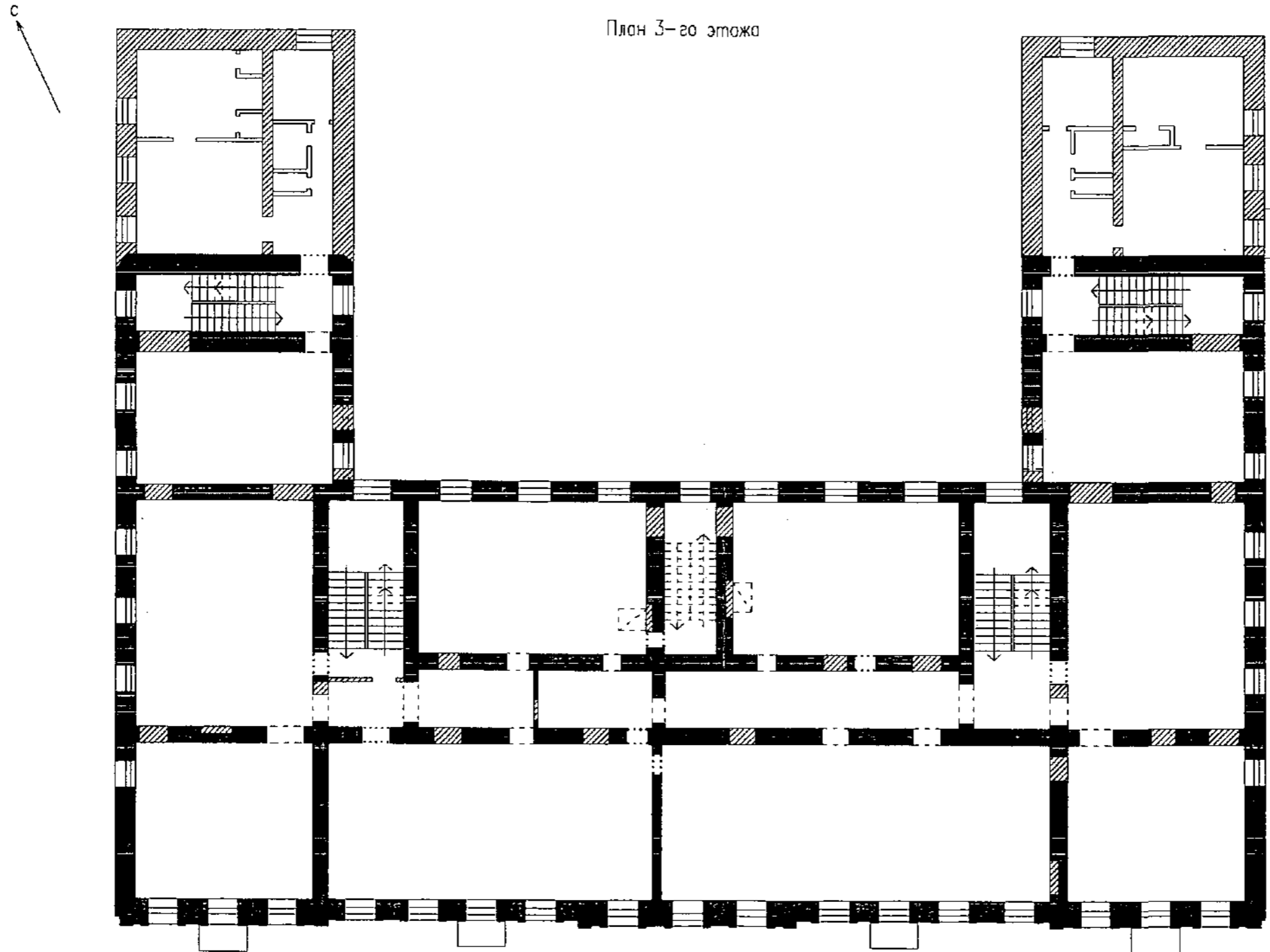
0 10м

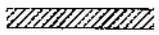

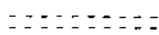


по плану БТИ 1956, 2001гг.  
Изотова Л.Е., 2005г.


г. Псков. Октябрьский пр., 38.  
Дом жилой доходный Гельгто КИ. 1900–1902гг.

План 3-го этажа



-  — поздние перестройки
-  — поздние растесанные проемы
-  — утраченные конструкции

0 10м



по плану БТИ 1956, 2001гг.  
Изотова Л.Е., 2005г.





①

г. Псков, Октябрьский пр-т, 22

Дом жилой доходный Геллата К.И.

Северо-западный флигель. 1890 г.

Вид на дом с Октябрьского пр-та.

Май 2001 г.

Орото Руденко О.В.



② г. Псков, Октябрьский пр-т, 22

Дом жилой доходной Гельдта К.И.

Северо-западный флигель. 1890г.

Северо-западный фасад.

Май 2004г.

Орото

Руденко О.В.



3 г. Псков, Октябрьский пр-т, 22

Дом жилой Гельбата К.И.

СЕВЕРО-ЗАПАДНЫЙ ФРИГЕЛЬ.

1890г.

СЕВЕРО-ВОСТОЧНЫЙ ТОРЕЦ

ВИД С СЕВЕРО-ЗАПАДА

МАЙ 2004г.

Орото Руденко О.В.



④ г. Псков, Октябрьский пр-т, 22

ЦЕНТР "К" ВОЛОНТЕРОВ. БУ-3. ОРЕОЛСКИ 12\*

Дом жилой доходный  
ГЕЛЬДАТА В. И.

СЕВЕРО-ЗАПАДНЫЙ  
ФРИГЕЛЬ . 1890 г.

Вид с северо-востока  
на юго-восточный фасад.

фото Руденко В. В.

май 2004 г.





⑤ г. Псков, Октябрьский пр-т, 22

Дом жилой доходный Гельбата К. И.  
Северо-западный флигель, 1890 г.

Внутренний двор.  
Вид с юго-востока.

фото Руаенко О.В.

май 2004 г.



⑥ г. Псков, Октябрьский пр-т, 22

Дом жилой доходный Гельдта К.И.  
СЕВЕРО-ЗАПАДНЫЙ ФРИГЕЛЬ. 1890 г.

СЕВЕРО-ВОСТОЧНЫЕ ФРАСАДЫ  
ДОМА И ФРИГЕЛЕЙ.

Вид с востока.

Фото Руденко О.В.

Май 2004г.



## УЧЕТНАЯ КАРТОЧКА (оборотная сторона а)

Фото или схематический план



Краткое описание

Северо-западный флигель является неотъемлемой частью доходного дома Гельдта К.И. и образует замкнутый внутренний двор, характерный для крупных доходных домов в России конца XIX – начала XX веков.

Расположен перпендикулярно Октябрьскому пр-ту и примыкает юго-западным торцом к дворовой части дома.

Флигель каменный, 3-х этажный, в плане трапециевидный с двухскатной крышей. Северо-восточный торец – брандмауэр со щипцовым завершением.

Стены гладко оштукатурены. Декор ограничен профилированным венчающим карнизом на северо-западном и юго-восточном фасадах. Все фасады прорезаны рядами окон с лучковыми перемычками.

Композиция плана асимметрична и одинаковая во всех трех этажах. План подвала идентичен планировке юго-западной половины флигеля.

Фундаменты ленточные бутовые, стены из кирпича, перегородки, перекрытия, крыша – деревянные, кровля железо (ныне шифер).

Габариты флигеля в плане: 42.8 м x 12.0 м.