



ПРАВИТЕЛЬСТВО МОСКВЫ
ДЕПАРТАМЕНТ КУЛЬТУРНОГО НАСЛЕДИЯ ГОРОДА МОСКВЫ

П Р И К А З

24 августа 2022 г.

№ 285

О включении выявленного объекта культурного наследия "Главный дом городской усадьбы, XVIII в.", расположенного по адресу: г. Москва, ул. Николоямская, д. 11, стр. 1, в единый государственный реестр объектов культурного наследия (памятников истории и культуры) народов Российской Федерации в качестве объекта культурного наследия регионального значения (памятника), об утверждении границ его территории и предмета охраны

В соответствии со статьями 3.1, 18 Федерального закона от 25 июня 2002 г. № 73-ФЗ "Об объектах культурного наследия (памятниках истории и культуры) народов Российской Федерации", постановлением Правительства Москвы от 27 октября 2015 г. № 700-ПП "Об утверждении Положения о включении выявленного объекта культурного наследия в единый государственный реестр объектов культурного наследия (памятников истории и культуры) народов Российской Федерации в качестве объекта культурного наследия регионального значения или объекта культурного наследия местного (муниципального) значения" **приказываю:**

1. Согласиться с заключением (актом) государственной историко-культурной экспертизы от 1 августа 2022 г., выполненным аттестованным экспертом по проведению государственной историко-культурной экспертизы Б.О.Деминим (приказы Министерства культуры Российской Федерации от 31 января 2018 г. № 78; от 4 февраля 2021 г. № 142), содержащим вывод об обоснованности включения выявленного объекта культурного наследия "Главный дом городской усадьбы, XVIII в.", расположенного по адресу: г. Москва, ул. Николоямская, д. 11, стр. 1, в единый государственный реестр объектов культурного наследия (памятников истории и культуры) народов Российской Федерации в качестве объекта культурного наследия регионального значения (памятника).

2. Включить выявленный объект культурного наследия "Главный дом городской усадьбы, XVIII в.", расположенный по адресу: г. Москва, ул. Николоямская, д. 11, стр. 1, в единый государственный реестр объектов культурного наследия (памятников истории и культуры) народов Российской Федерации в качестве объекта культурного наследия регионального значения (памятника) с наименованием "Дом купцов Тюляевых, 2-я пол. XVIII в., 1899 г., архитектор А.Е.Вебер", 2-я пол. XVIII в., 1899 г.

3. Утвердить границы территории объекта культурного наследия регионального значения (памятника) "Дом купцов Тюляевых, 2-я пол. XVIII в., 1899 г., архитектор А.Е.Вебер", 2-я пол. XVIII в., 1899 г., расположенного по адресу: г. Москва, ул. Николоямская, д. 11, стр. 1, согласно приложению 1 к настоящему приказу.

4. Утвердить режим использования территории объекта культурного наследия регионального значения (памятника) "Дом купцов Тюляевых, 2-я пол. XVIII в., 1899 г., архитектор А.Е.Вебер", 2-я пол. XVIII в., 1899 г., расположенного по адресу: г. Москва, ул. Николоямская, д. 11, стр. 1, согласно приложению 2 к настоящему приказу.

5. Утвердить предмет охраны объекта культурного наследия регионального значения (памятника) "Дом купцов Тюляевых, 2-я пол. XVIII в., 1899 г., архитектор А.Е.Вебер", 2-я пол. XVIII в., 1899 г., расположенного по адресу: г. Москва, ул. Николоямская, д. 11, стр. 1, согласно приложению 3 к настоящему приказу.

6. Исключить выявленный объект культурного наследия "Главный дом городской усадьбы, XVIII в." из перечня выявленных объектов культурного наследия города Москвы.

7. Контроль за выполнением настоящего приказа возложить на первого заместителя руководителя Департамента культурного наследия города Москвы – главного археолога города Москвы Л.В.Кондрашева.

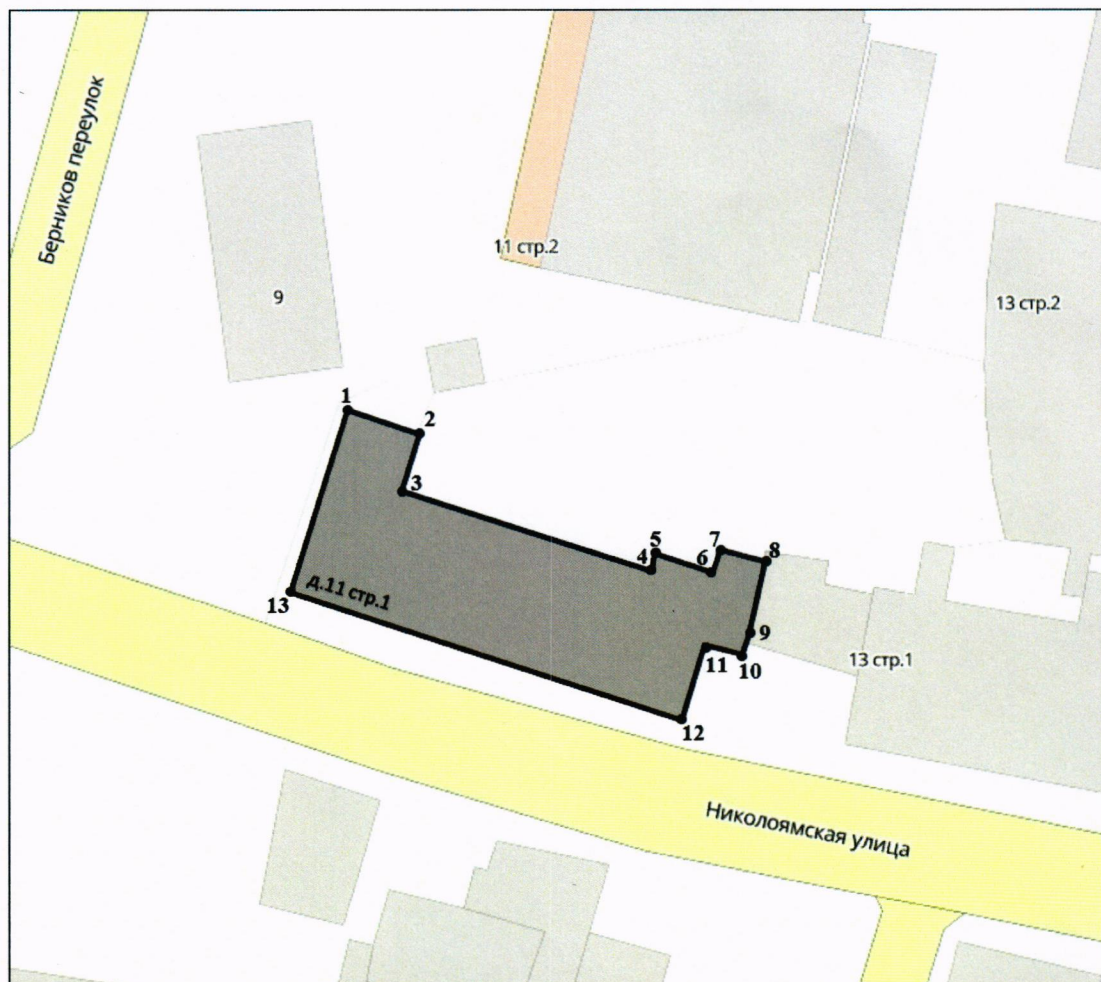
Руководитель




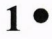

А.А.Емельянов

Границы территории объекта культурного наследия регионального значения (памятника) "Дом купцов Тюляевых, 2-я пол. XVIII в., 1899 г., архитектор А.Е.Вебер", 2-я пол. XVIII в., 1899 г., расположенного по адресу: г. Москва, ул. Николоямская, д. 11, стр. 1

1. Графическое описание местоположения границ территории объекта культурного наследия



Условные обозначения:

-  - границы территории объекта культурного наследия;
-  - характерные точки границ территории объекта культурного наследия;
-  - объект культурного наследия.

2. Перечень координат характерных точек границ территории объекта культурного наследия

Обозначение характерной точки	Координаты характерных точек в местной системе координат (МСК)	
	X	Y
1	9563,60	9017,30
2	9571,86	9014,64
3	9569,70	9007,86
4	9601,45	8997,70
5	9602,01	8999,63
6	9608,91	8997,45
7	9609,80	9000,22
8	9614,83	8998,85
9	9613,03	8990,67
10	9612,23	8988,02
11	9607,54	8989,38
12	9604,75	8980,03
13	9556,61	8995,46
1	9563,60	9017,30

**Режим использования территории объекта культурного наследия
регионального значения (памятника) "Дом купцов Тюляевых,
2-я пол. XVIII в., 1899 г., архитектор А.Е.Вебер",
2-я пол. XVIII в., 1899 г., расположенного по адресу:
г. Москва, ул. Николоямская, д. 11, стр. 1**

На территории объекта культурного наследия:

1. Разрешается:

1.1. Проведение работ по сохранению объекта культурного наследия или его отдельных элементов, сохранению историко-градостроительной или природной среды объекта культурного наследия, в том числе устройство современных сходов и ступеней, пандусов, подпорных стенок откосов и ограждений.

1.2. Проведение изыскательских, проектных, земляных, хозяйственных и иных работ, осуществление которых не может ухудшить состояние объекта культурного наследия, нарушить его целостность и сохранность.

1.3. Озеленение и благоустройство территории.

1.4. Прокладка и реконструкция (ремонт, капитальный ремонт) дорог и элементов их обустройства, а также инженерных коммуникаций и сооружений, не нарушающие целостность объекта культурного наследия и не создающие угрозы его повреждения, разрушения или уничтожения, угрозы пожара.

1.5. Проведение археологических полевых работ.

1.6. Освоение подземного пространства в соответствии с проектом приспособления объекта культурного наследия к современному использованию при условии отсутствия негативного влияния на сохранность данного объекта культурного наследия в его исторической среде.

1.7. Ведение хозяйственной деятельности, не противоречащей требованиям обеспечения сохранности объекта культурного наследия и позволяющей обеспечить функционирование объекта культурного наследия в современных условиях.

2. Обеспечивается:

2.1. Запрет или ограничение движения транспортных средств на территории объектов культурного наследия, в случае если движение транспортных средств создает угрозу нарушения его целостности и сохранности объекта культурного наследия.

2.2. Доступность объекта культурного наследия в целях его экспонирования, сохранения его традиционного визуального восприятия с основных видовых точек и смотровых площадок.

2.3. Реализация мер пожарной безопасности.

2.4. Реализация мер экологической безопасности.

2.5. Защита объекта культурного наследия от динамических воздействий.

3. Запрещается:

3.1. Снос объекта культурного наследия.

3.2. Строительство объектов капитального строительства.

3.3. Проведение строительных работ, за исключением работ по сохранению объекта культурного наследия или их отдельных элементов, сохранению историко-градостроительной или природной среды объекта культурного наследия.

3.4. Искажение традиционных характеристик эволюционно сложившейся композиции застройки исторического владения.

3.5. Искажение характеристик природного ландшафта, композиционно связанного с объектом культурного наследия.

3.6. Увеличение объемно-пространственных характеристик, существующих на территории объекта культурного наследия объектов капитального строительства.

Предмет охраны
объекта культурного наследия регионального значения (памятника)
"Дом купцов Тюляевых, 2-я пол. XVIII в., 1899 г., архитектор А.Е.Вебер",
2-я пол. XVIII в., 1899 г., расположенного по адресу:
г. Москва, ул. Николоямская, д. 11, стр. 1

Предметом охраны объекта культурного наследия регионального значения (памятника) "Дом купцов Тюляевых, 2-я пол. XVIII в., 1899 г., архитектор А.Е.Вебер" являются:

местоположение и градостроительные характеристики здания второй половины XVIII века, 1899 года, участвующего в формировании фронта застройки улицы Николоямской, его роль в композиционно-планировочной структуре квартала (согласно схеме предмета охраны);

объемно-пространственная композиция трехэтажного с подвалом здания второй половины XVIII века, 1899 года (согласно схеме предмета охраны), в том числе высотные отметки по венчающему карнизу;

крыша 1899 года, ее конфигурация, высотные отметки по коньку, слуховые окна, печные трубы (уточняется в процессе реставрационных исследований);

композиционное решение и архитектурно-художественное оформление фасадов 1899 года, в том числе местоположение, форма, размер, оформление оконных и дверных проемов, наличники, сандрики лучковой и треугольной формы, консоли, лепной декор, гирлянды, подоконные филенки, пилястры, профилированные тяги, сухарики, панно с барельефами, представляющие собой античные сцены, междуэтажные и венчающий карнизы, слуховое окно (согласно схеме предмета охраны);

материал и характер отделки фасадных поверхностей 1899 года, включая гладкую штукатурку с окраской;

колористическое решение фасадов 1899 года (уточняется в процессе реставрационных исследований);

пространственно-планировочная структура интерьеров здания в пределах капитальных стен и перекрытий второй половины XVIII века, 1899 года (уточняется в процессе реставрационных исследований; согласно схеме предмета охраны);

капитальные стены и перекрытия второй половины XVIII века, 1899 года, их конструкция и материал, включая своды Монье в подвале (уточняется в процессе реставрационных исследований; согласно схеме предмета охраны);

лестницы второй половины XVIII века, 1899 года, их местоположение, конфигурация, материал, ограждения (согласно схеме предмета охраны);

печи второй половины XVIII века, 1899 года (согласно схеме предмета охраны);

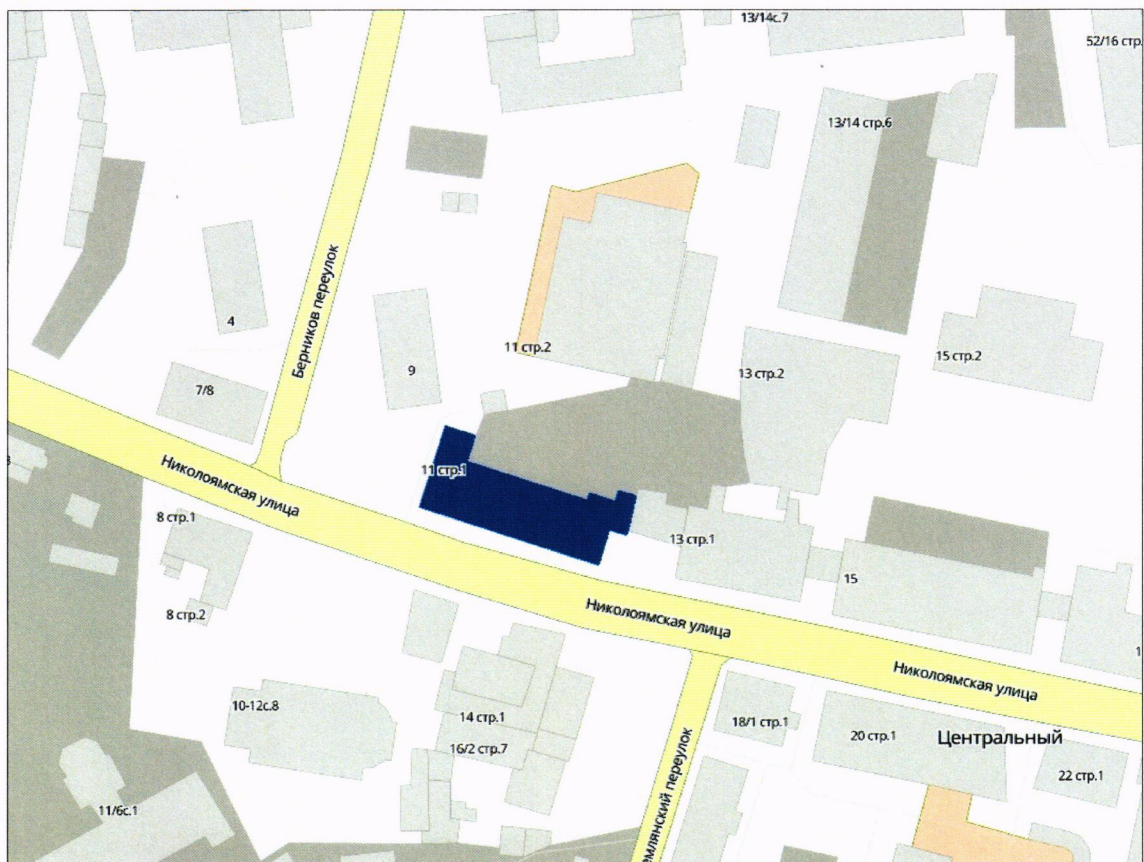
характер оформления оконных и дверных проемов на 1899 год, включая колористическое решение, рисунок расстекловки (уточняется в процессе реставрационных исследований).

Изменение предмета охраны может быть осуществлено в порядке и случаях, предусмотренных законодательством об объектах культурного наследия.


Приложение
к предмету охраны объекта культурного
наследия регионального значения
(памятника) "Дом купцов Тюляевых,
2-я пол. XVIII в., 1899 г., архитектор
А.Е.Вебер", 2-я пол. XVIII в., 1899 г.,
расположенного по адресу: г. Москва,
ул. Николаямская, д. 11, стр. 1

Схема предмета охраны объекта культурного наследия регионального значения (памятника) "Дом купцов Тюляевых, 2-я пол. XVIII в., 1899 г., архитектор А.Е.Вебер", 2-я пол. XVIII в., 1899 г.

1. Местоположение и градостроительные характеристики здания второй половины XVIII века, 1899 года

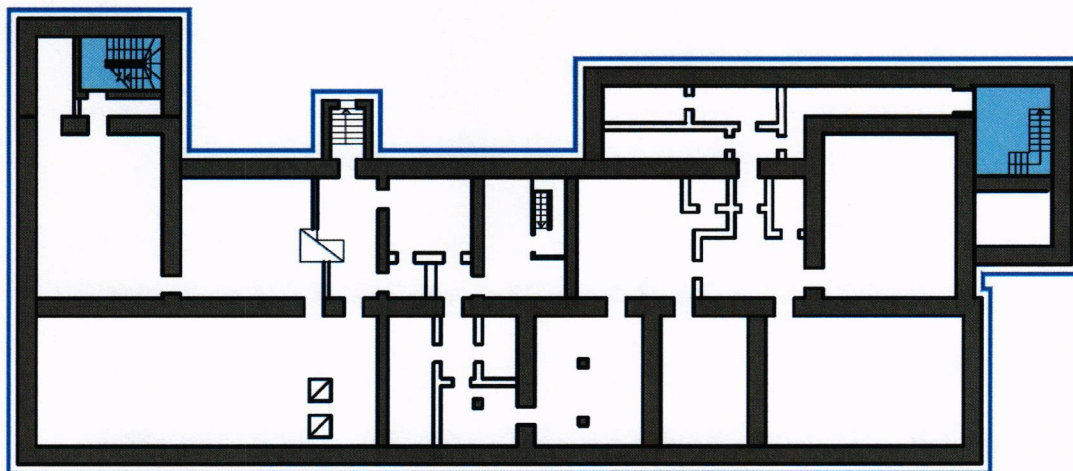


Условные обозначения:

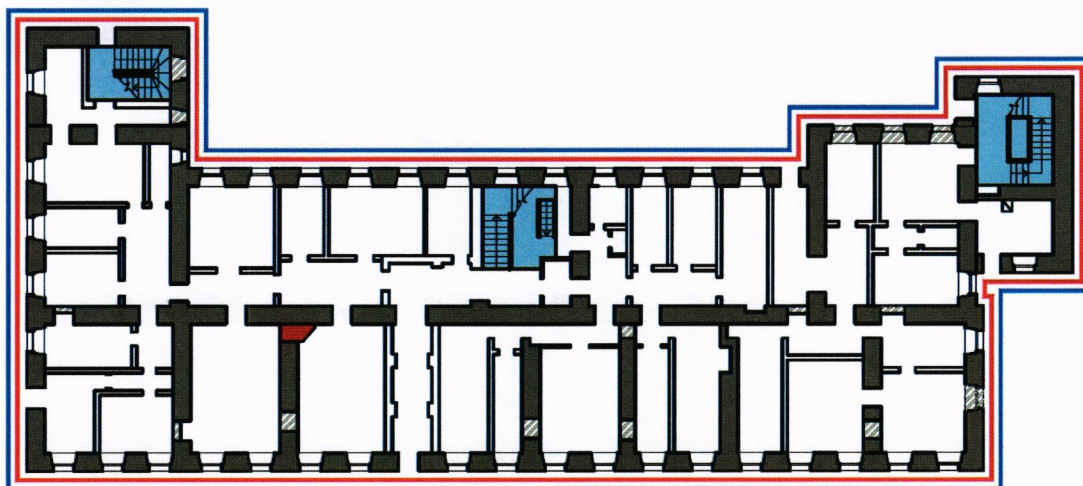
 - объект культурного наследия регионального значения (памятник)
"Дом купцов Тюляевых, 2-я пол. XVIII в., 1899 г., архитектор
А.Е.Вебер", 2-я пол. XVIII в., 1899 г.

2

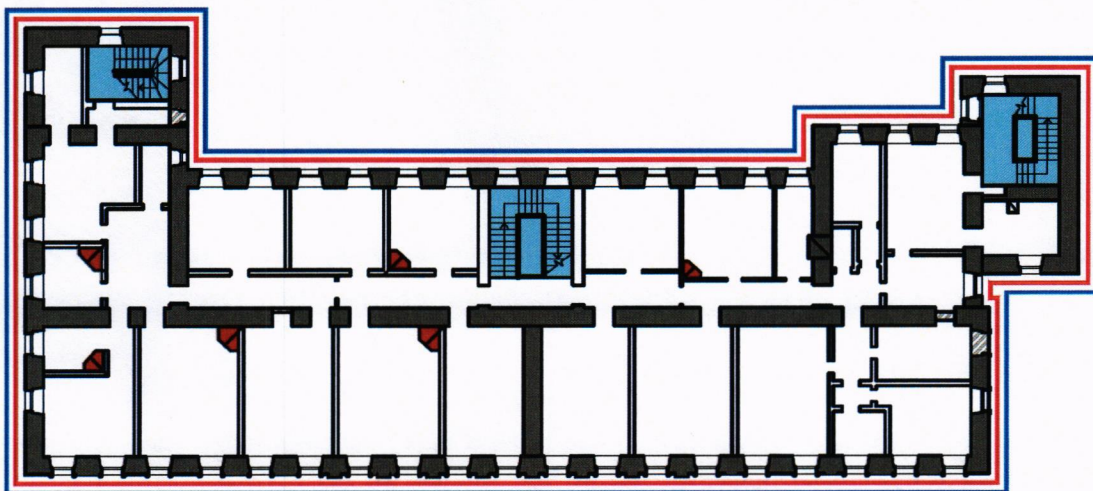
2. Подвал



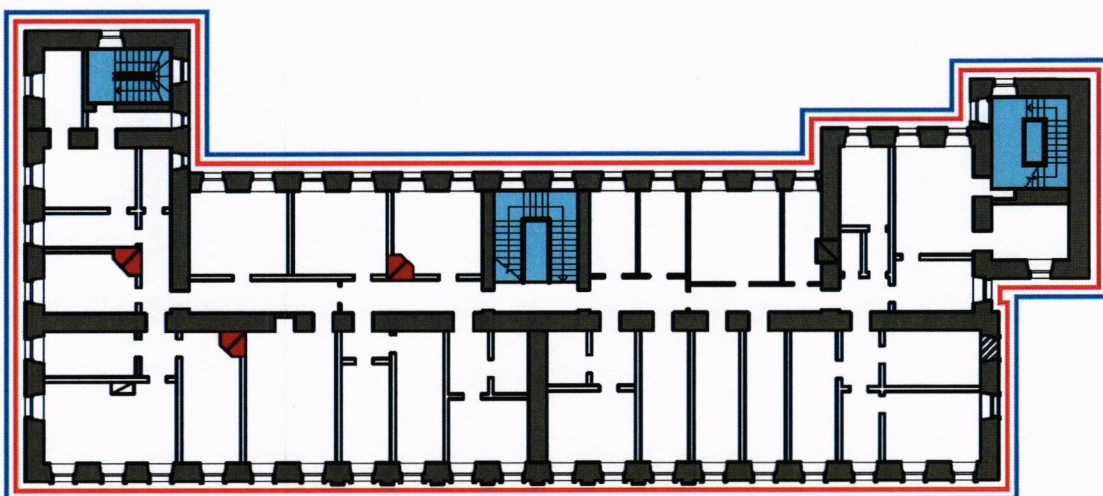
3. Первый этаж



4. Второй этаж



5. Третий этаж



Условные обозначения:



- объемно-пространственная композиция трехэтажного с подвалом здания второй половины XVIII века, 1899 года;



- композиционное решение и архитектурно-художественное оформление фасадов 1899 года;



- пространственно-планировочная структура интерьеров здания в пределах капитальных стен и перекрытий второй половины XVIII века, 1899 года;



- капитальные стены начала второй половины XVIII века, 1899 года;



- лестницы второй половины XVIII века, 1899 года;



- печи второй половины XVIII века, 1899 года.
