



Mise V.  
Resurrexerit tertio die

ANNO DOMINI 1328







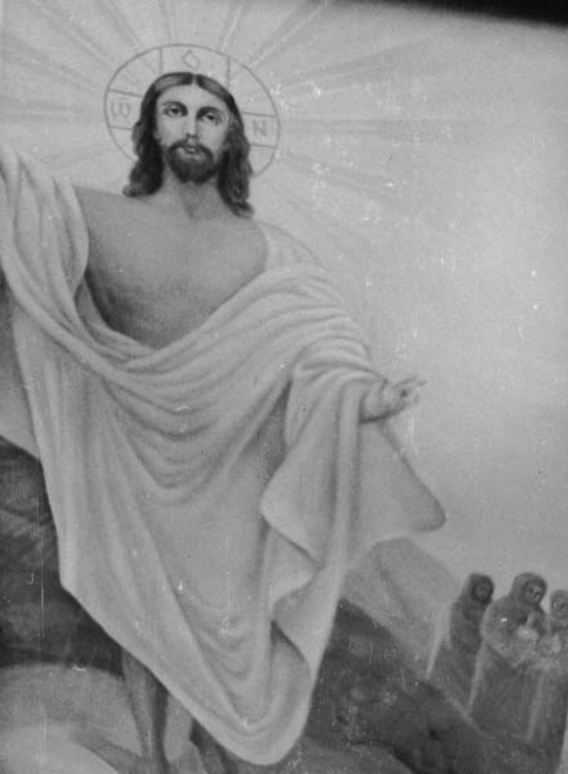






























ПАМЯТНИКИ ИСТОРИИ И КУЛЬТУРЫ СССР  
(недвижимые)

3310067002

Союзная республика \_\_\_\_\_ РСФСР

Министерство культуры, Государственная инспекция по охране памятников  
(наименование республиканского органа охраны памятников истории и культуры)

## П А С П О Р Т

I. Наименование памятника Церковь Михаила Архангела

II. Типологическая принадлежность

памятник архитектуры	памятник истории	памятник архитектуры	памятник монументального искусства
		4	

III. Датировка памятника (или дата исторического события, с которым связано возникновение памятника—для памятников истории)

1689 годIV. Адрес (местонахождение) памятника Владимирская обл., Камешковский р-н,  
(АССР, край, область, район, автономная обл.)село Второе

квитанция о переезде, выделении участка, пути наследия)

V. Характер современного использования

на территории, занесенной	культурно-просветит.	туристско-экскурсион.	этнографическо-заповедн.	жилищно-коммунальн.	социально-культурн.	не используется
+	музей белая книга		парк культ. двора		учреждение культ., просвет. целей	

Приложения:

- Фото общего вида— 3  
 Фото фрагментов— 4  
 Генплан— I  
 Обмеры: план— I  
           фасад—  
           разрез—  
 Схематический план  
 охранной зоны—

Вкладыш: 1 лист к пункту VIIa.

## VI. Исторические сведения

а)	для памятников археологии для памятников истории для памятников архитектуры и монументального искусства	— история возникновения, кем и когда производилась разведка и раскопки, место хранения коллекции. — история возникновения: краткая характеристика собы- тий и лиц, в связи с которыми объект приобрел зна- чение памятника. — автор, строитель, заказчик, история создания
----	--	---

В прежнее время Второво имело название "Три прудка". С построением церкви называлось Архангельским, а в ХУШв. получило название Второво. Второво являлось старинной вотчиной окольного Акиндова, который в 1699 году построил каменную церковь.

Престолов в церкви три: в холодной во имя Архангела Михаила, в приделах теплых в честь св.муч.Пантелеимона и Николая Чудотворца.

б) перестройки и утраты, изменившие первоначальный облик памятника.

**Здание без переделок сохраняется до настоящего времени и представляет большой архитектурный интерес.**

в) реставрационные работы (общая характеристика, время, автор, место хранения документации)

**Реставрационных работ не производилось.**

## VII. Описание памятника

а) для памятников археологии	—характер культурного слоя, важнейшие находки.
для памятников истории	—характеристика памятника, наличие, текст и время установления мемориальной доски.
для памятников архитектуры	—основные особенности планировочной композиционно-пространственной структуры и конструкции; характер декора фасадов и интерьеров; наличие живописи, скульптуры, прикладного искусства; строительный материал, основные габариты.
для памятников монумент. искусства	—основные особенности композиционного и колористического решения; текст, материал, техника, размер.

Церковь Архангела Михаила находится в центре села на берегу пруда, расположена на старом кладбище. Здание церкви сложено из красного кирпича на известковом растворе. Стены оштукатурены и побелены. Размеры кирпича составляет: 265-270 x 70-80 x 120-125.

Памятник принадлежит к типу трехчастного храма, состоящего из основного объема, апсиды и трапезной. С запада к зданию церкви примыкает шатровая колокольня. Некогда колокольня стояла отдельно от здания церкви. В настоящее время между колокольней и трапезной сделана поздняя пристройка.

В плане здание церкви представляет прямоугольник основного объема с двумя полукруглыми с северной и южной стороны. С востока к прямоугольнику основного объема примыкает полукруглая апсида, а с запада прямоугольник трапезной. Первый ярус колокольни в плане представляет квадрат.

В пространственно-объемной композиции выделена южная колокольня, представляющая четверик, на который поставлен восьмерик с высокими пролетами арон, покрытый восьмигранным шатром с маленькой духовичной главкой.

/ см. вкладка /

б) оценка ценности общественной, научно-исторической и художественной значимости памятника.

Памятник представляет интересный пример здания дрезнерусской архитектуры кон.ХУПв., по формам близкого к столичным образцам этого времени.

VIII. Основная библиография, архивные источники, монографический материал.

В.Берзин. Историко-статистическое описание церквей и приходов Владимирской епархии. Вып. I., Владимир, 1893 г., ст. 231.

## IX. Техническое состояние

характеристика общего состояния:

		зрелые	средние	молодые	взрываются
для памятников археологии	культурного слоя важнейших находок				
для памятников архитектуры и истории	конструкции	+			
	стен	+			
	покрытий	+			
	потолков	+			
	пола	+			
	декора фасадов	+			
	интерьеров	+			
в интерьере:	живопись				
	скульптуры				
	прим. пещ. ва				
для памятников монументального искусства	цоколя				
	постаменты				
	скульптуры				
	грунта				
	красочного слоя				

## X. Система охраны

а) категория охраны

союзная	республика	местная	не состоит
		+	

б) дата и № документа о принятии под охрану Решение колхозного облисполкома  
от 5/Х-1960г. № 754

в) границы охранной зоны и зона регулирования застройки (краткое описание со ссылкой на утверждающий документ)

Не установлены



0000029390

г) балансовая принадлежность и конкретное использование Община верующих.

Действующая церковь.

з) дата и № охранного документа 18 июля 1975г.

Дата составления паспорта

Составитель И.К. ВЗСАКРПН.  
Арзамасцев и. о. специалист или профессор

22 - 10 октября 1985.

Инспектор по охране памятников

И. П.



















МИНИСТЕРСТВО КУЛЬТУРЫ СССР ● ПАМЯТНИКИ ИСТОРИИ И КУЛЬТУРЫ СССР (недвижимые) 3.4 - I.12.6

(индекс)

СОЮЗНАЯ РЕСПУБЛИКА РСФСР Мин. Культ. Гос. инспекция по охране памятников

(наименование республиканского органа охраны)

Адрес Владимирская область, Камешковский р-он, село Второво

(АССР, край, область, район, автономная обл.; национальный округ; населенный пункт)

**УЧЕТНАЯ КАРТОЧКА**

Церковь Михаила Архангела

I. НАИМЕНОВАНИЕ ПАМЯТНИКА

II. ТИПОЛОГИЧЕСКАЯ ПРИНАДЛЕЖНОСТЬ

памятник археологии	памятник истории	памятник архитектуры	памятник фолклора, этног.
		4	

III. ДАТИРОВКА ПАМЯТНИКА

1689г.

IV. ХАРАКТЕР СОВРЕМЕННОГО ИСПОЛЬЗОВАНИЯ

по первоначальному назначению	культурно-просветительное	туристско-экскурсионное	лечебно-оздоровительное	жилищное	хозяйственное	не используется
+						

предлож. по использ.

V. ХАРАКТЕРИСТИКА ТЕХНИЧЕСКОГО СОСТОЯНИЯ

хорошее	среднее	плохое	гварийное
+			

VI. КАТЕГОРИЯ ОХРАНЫ

союзная	республи.	местная	не состоит
		+	

наличие утвержденной охранной зоны

да	нет
	+

VII. НАЛИЧИЕ ДОКУМЕНТАЦИИ

паспорт	фотографии	обмеры	реставрационные материалы
+	+	+	

место хранения документов

Дата составления карточки

17 февраля 1983 г.

М. П.

органы охраны			реставрационные мастерские		музей, архив, НИИ
союзный	республиканск.	местный	республиканск.	местные	
+	+	+		+	+

Составитель Гладкая М.С. - и/сопр. ВСЭНРИМ

(Ф. И. О., должность или профессия, подпись)

Инспектор по охране памятников

(Ф. И. О., должность)

## УЧЕТНАЯ КАРТОЧКА (сборная сторона)

Фото или схематический план



Краткое описание  
**Церковь находится на берегу пруда в центре села.** Это один из немногих, дошедших до нас в первоизданном виде, образцов древнерусского зодчества: приходская сельская церковь "суздальского" типа с сложной трапезной, одноглавая. *сложными образами*

Основной объем — двухсветный четверик с зубчатым карнизным подзором, перекрытый сомкнутым сводом. К нему с трех сторон примыкают полукруглая пристройка, одна из которых — восточная — является апсидой.

Трапезная прямоугольная, удлиненная по главной оси.

Колокольня ярусная, шатровая. Состоит из небольшого восьмерика, стоящего на высоком четверике.

Декорировано здание подкарнизными подзорами и надоконными кокошниками.

Размеры кирпича составляют: 250x70x120.

Один из немногих образцов древнерусского зодчества, в котором сочетается «суздальский» тип храма с редким лепестковым планом.