

3710092002

"3.4.№...1.17.15"  
ИНДЕКС

МИНИСТЕРСТВО КУЛЬТУРЫ СССР

ПАМЯТНИКИ ИСТОРИИ И КУЛЬТУРЫ СССР  
(недвижимые)

*р/г*

СОЮЗНАЯ РЕСПУБЛИКА РСФСР

Министерство культуры. Государственная инспекция по охране  
(наименование республиканского органа охраны памятников)  
памятников истории и культуры.

ПАСПОРТ

I. НАИМЕНОВАНИЕ ПАМЯТНИКА Преображенская церковь с приделом

II. ТИПОЛОГИЧЕСКАЯ ПРИНАДЛЕЖНОСТЬ

памятник археологии	памятник истории	памятник архитектуры	памятник монумент. искусства
		4	

III. ДАТИРОВКА ПАМЯТНИКА (или дата исторического события, с которым связано возмещение памятника — для памятника истории)  
1792 г.

IV. АДРЕС (местонахождение) ПАМЯТНИКА Ивановская область, Тейковский район,  
село Обезово. От города Тейкова до г. Иваново - 35 км. От Иваново  
далее автобусом 60 км.

V. ХАРАКТЕР СОВРЕМЕННОГО ИСПОЛЬЗОВАНИЯ

во перво- изл. на на- чале	культурно- просветит.	туристско- экскурсион.	лечеб- но-оздорови- тельн.	жилищ- но-бытов.	культурно- досугов.	от исто- рическ.
нет			больше		уменьше	+

ПРИЛОЖЕНИЯ:

- фото общего вида — 3
- фото фрагментов — 5
- Генплан —
- Схематич. планы — I
- фасад —
- разрез —
- Схематический план —
- Схематич. планы —
- Вкладыш - 10 шт*

## VI. ИСТОРИЧЕСКИЕ СВЕДЕНИЯ

- для памятников архитектуры
- для памятников истории
- для памятников архитектуры и монументального искусства

- истории возникновения, кем и когда производились раскопки и раскопки, место хранения коллекций.
- истории возникновения; краткая характеристика событий и лиц, в связи с которыми объект приобрел значение памятника.
- автор, строитель, заказчик, история создания.

Об истории села смотри в паспорте на храмовый комплекс села Слезова.

Преображенская церковь являлась в составе храмового комплекса колодной церковью. Она была построена в 1792 г. на средства прихожан. Одновременно с церковью построена и колокольня. В 1799 г. с северной стороны был устроен придел, упраздненный и разобранный в 1830 году после того, как была построена теплая каменная церковь.

Особенности и утраты, изменившие первоначальный облик памятника.

По нижнему ярусу северного фасада церкви сохранились все декоративные детали. очевидно, тогда, когда с этой стороны ее пристраивали придел, на южном фасаде частично сохранились наличники оконного проема трапезной и одно из окон храма, кроме того оба проема сильно растесаны в нижней части. На этом же фасаде сильно разрушены карнизы трапезной и притвора, заложен арочный входной проем на его северном фасаде, а с западной стороны к притвору пристроено позднее крыльцо шатер колокольни изнутри зашит досками.

Особенности фасада (краткая характеристика, форма, автор, место хранения коллекций).

Реставрационные работы не проводились.

для памятников археологии	— характер культурного слоя, важнейшие находки,
для памятников истории	— характеристика памятника, наличие, текст и время установления мемориальной доски;
для памятников архитектуры	— основные особенности планировочной, композиционно-пространственной структуры и конструкции; характер декора фасадов и интерьеров; наличие живописи, скульптуры, прикладного искусства; строительный материал, основные габариты,
для памятников монумент. ис-ва	— основные особенности композиционного и колористического решения; текст, материал, техника, размер.

Преображенская церковь расположена рядом со старым трактом, идущим на Суздаль и Владимир. Удачное местоположение задолго открывало панораму храмового комплекса при подъезде к селу.

Церковь сложена из кирпича размером 30(29)x7,5(7)x15(14) и побелена.

Композиция здания отличается большой компактностью и некоторым вертикализмом пропорций основных объемов. Она состоит из двухсветного одноабсидного храма, небольшой трапезной в одно окно с каждой стороны и шатровой столпообразной колокольни, нижний ярус которой служит притвором. Высокий четверик храма покрыт четырехскатной кровлей и увенчан двухъярусным многогранным барабаном, который в нижней части прорезан окнами. Внутри квадратное пространство храма перекрыто четырехгранным сомкнутым сводом с большой стрелой подъема. Особенностью перекрытия является световое отверстие барабана квадратной формы, прорезанное в центре свода. В квадратном отверстии сделаны небольшие тромпы и с помощью их осуществлен переход к восьмигранной части барабана, сомкнутый свод которого постепенно превращается в полусферу. С востока к храму примыкает полукруглая массивная абсида. Ее алтарное помещение внутри перекрыто цилиндрическим сводом, заканчивающимся монхой. Трапезная одной высоты с абсидой и одной ширины с храмом. Ее слегка вытянутый в поперечном направлении объем покрыт двухскатной кровлей, а внутри она перекрыта полулотковым сводом с распалубками над окнами.

Нижний ярус колокольни является притвором. **Он в трапезной и**

**СМ. ВСТРЕЧА**

6) Облик здания общественно-научно-исторической и художественной значимости памятника.

Памятник отличается высоким исполнением, проявляющимся не только в качестве строительной техники, но и во всем его индивидуальном облике. Несмотря на архаичность многих черт, взятых из Суздальской архитектуры XVII столетия, в памятнике нет схематичной застылости, обычно появлявшейся от постоянного использования привычных форм.

VIII. ОСНОВНАЯ БИБЛИОГРАФИЯ, АРХИВНЫЕ ИСТОЧНИКИ, ЭКЗОГРАФИЧЕСКИЙ МАТЕРИАЛ

В.Березин и В.Добролюбов. Историко-статистическое описание церквей и приходов Владимирской епархии. Владимир, 1896г., вып. II стр. 241.

**СМ. ВСТРЕЧА**



Безыменованная р.ч. с. Мезово  
Преображенская церковь

вкладыш

к разделу УЦ, пункт а

мечидей. Его узкое прямоугольное помещение перекрыто цилиндрическим сводом по оси север-юг, в направлении противоположном своду трапезной. Выше этого яруса поднимается восьмигранный столп, завершенный шатром. Лестница, ведущая на колокольню проходит в северо-восточной стене нижнего яруса. Внутри восьмигранный столп колокольни перекрыт несколькими деревянными настилами.

Особенно замечательна церковь своим наружным убранством; в котором сильно чувствуется влияние суздальской архитектуры XIII века. Четверик ~~не~~ ~~уши~~ обработан парными рустованными лопатками. Такими же лопатками, но укороченных пропорций, обработаны углы остальных объемов и расчленены стены абсиды. Завершается четверик храма нарядным карнизом, состоящим из пояса консолек и пояса зубчиков, что придает его декорации очень традиционный характер. Двухсветный четверик расчленен окнами лишь в две оси, что само по себе вместе с отсутствием входных проемов довольно необычно. Окна с лучковыми перемычками обрамлены вертикальными тягами с перехватами из бусинок. Вверху наличники увенчаны фигурными навершиями стрельчатой формы. Окна на всех объемах церкви унифицированы и отличаются лишь по размерам. Особенный интерес представляет декорация притвора, напоминающая древние традиции владими́ро-суздальской архитектуры. Первоначально притвор был прорезан арками с трех сторон, в настоящее время сохранилась западная и южная, обе украшенные перспективными портиками. Набор их профилей довольно прост, но это не лишает их большой нарядности. Особенно хорош западный портал унизанный дыньками.

Большое изящество силуэта колокольни создается не только стройными пропорциями, но и формой шатра с выкружкой у основания, завершенного мшковицей. В такой форме шатра уже чувствуется влияние XIII века. Весь остальной набор декоративных элементов колокольни вполне традиционен. Полы в помещениях трапезной и храма выложены из больших каменных плит.

Оба яруса окон в храме объединены глубокими нишами, начинающимися от поля. Их профилированные обрамления, выполненные из штукатурки, имеют грубоватый характер.

см. продолжение

Продолжение вкладаша

к разделу УП, пункт а

Стены и своды храма покрыты темперной живописью I пол. XIX в., неоднократно прописанной в более позднее время. На зеленовато-голубоватом фоне стен в простенках между окнами помещены евангельские сцены, в картушах над которыми расположены надписи между окнами первого и второго света - фигуры евангелистов в круглых медальонах. По основанию свода проходит живописный карниз, исполненный довольно неумело. Сцены, помещенные на своде, имеют лепные рамы, имитирующие лепнину. Основание барабана украшено орнаментом классицистического толка, выполненного средствами живописи.

к разделу УШ

Обмер плана, кроки и негативы хранятся в Ивановском областном управлении культуры.







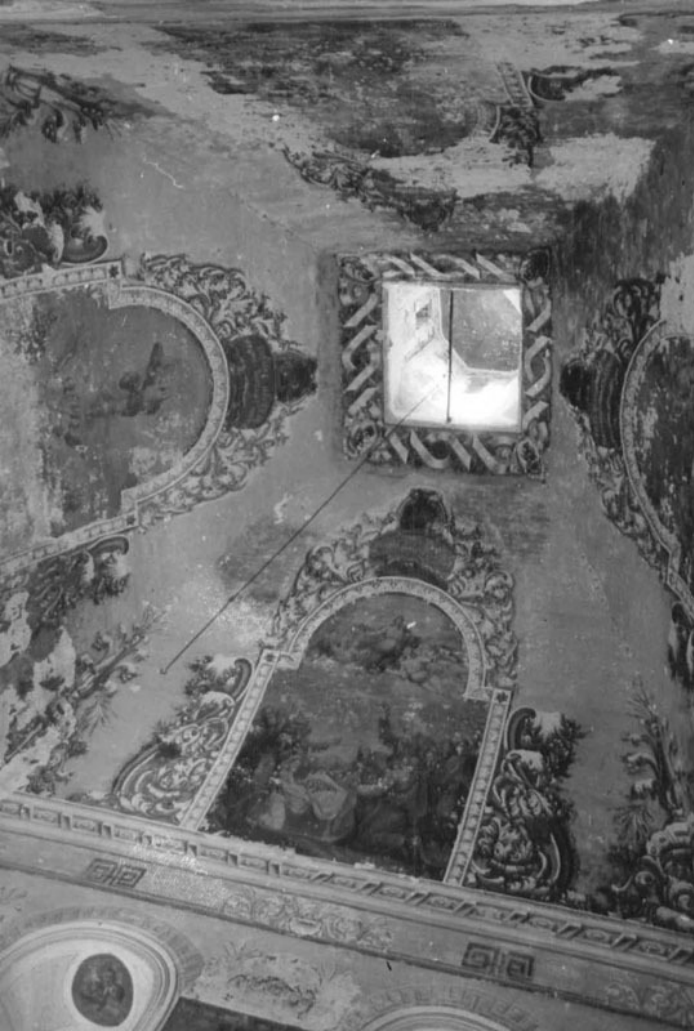
























CE DE RIV. MARCA



IN HOC SEPULCHRO  
REQUIESCIT VIRGILIVS  
M. CCCC. LXXV. M. DCC. LXXV. M.



CA. 20. N. 15. MARCO





ИСУСА ХРИСТУСА  
БЛАГОСЛОВЛАСТЪ ДѢТЕЙ  
МАРКО ГЛАГОЛЮ.





СВЯТЫЙ ИВАНЪ СЪВЪ  
СВЯТЫЙ ИВАНЪ СЪВЪ  
СВЯТЫЙ ИВАНЪ СЪВЪ



СВЯТЫЙ КРИСТОФЪ  
СВЯТЫЙ КРИСТОФЪ  
СВЯТЫЙ КРИСТОФЪ



СВЯТЫЙ ИВАНЪ СЪВЪ



СВЯТЫЙ ИВАНЪ СЪВЪ





МИНИСТЕРСТВО КУЛЬТУРЫ СССР ● ПАМЯТНИКИ ИСТОРИИ И КУЛЬТУРЫ СССР (недвижимые) \_\_\_\_\_  
 СОЮЗНАЯ РЕСПУБЛИКА РСФСР. Мин. культ. Госинспекция по охр. пам. ист. и \_\_\_\_\_  
 Адрес Ивановская обл., Тейковский р-н, с. Обезово. \_\_\_\_\_  
 (АССР, край, область; райоц, автономная обл.; национальный округ; населенный пункт)

## УЧЕТНАЯ КАРТОЧКА Преображенская церковь.

I. НАИМЕНОВАНИЕ ПАМЯТНИКА \_\_\_\_\_

II. ТИПОЛОГИЧЕСКАЯ  
ПРИНАДЛЕЖНОСТЬ

памятник археологии	памятник истории	памятник архитектуры	памятник монумент. ис-во
		4	

III. ДАТИРОВКА ПАМЯТНИКА \_\_\_\_\_

1792г.

IV. ХАРАКТЕР  
СОВРЕМЕННОГО  
ИСПОЛЬЗОВАНИЯ

по перво- начальному назначению	культурно- просвети- тельное	туристско- экскурсион- ное	лечебно- оздорови- тельн	жилое помещение	хозяйст- венное	не исполь- зуется
						+

предлож. по использ. \_\_\_\_\_

V. ХАРАКТЕРИСТИКА  
ТЕХНИЧЕСКОГО СОСТОЯНИЯ

хорошее	среднее	плохое	аварийное
		+	

VI. КАТЕГОРИЯ ОХРАНЫ

обязная	республи.	местная	не состоит
	+		

наличие утвержденной охранной зоны \_\_\_\_\_

да	нет
	+

VII. НАЛИЧИЕ ДОКУМЕНТАЦИИ

паспорт	фотографии	обмеры	реставрационные материалы
+	+	+	

место хранения документов \_\_\_\_\_

органы охраны

реставрационные мастерские

музей, архив.

Дата составления карточки  
с. 1974.  
М. П.

союзный	республикан.	местный	республикан.	местные	НИИ
		+			

Составитель \_\_\_\_\_

арх. Колесникова

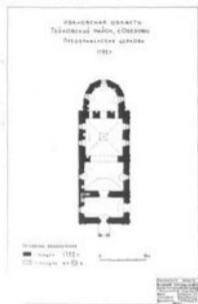
Инспектор по охране памятников \_\_\_\_\_

(Ф. и. о., должность или профессия, подпись)

(Ф. и. о., подпись)



Фото и/или схематический план



Краткое описание

Церковь сложена из кирпича (размером 30x15x7,5) и побелена. Композиция церкви отличается большой компактностью масс и вертикализмом пропорций. Она состоит из 2-х светного, одно апсидного храма, небольшой трапезной и шатровой столпообразной колокольни, поставленной над притвором. Высокий четверик храма перекрыт 4-х скатной кровлей и двухъярусным барабаном главки. Внутри четырехгранный сомкнутый свод храма прорезан световым барабаном, отверстие которого имеет необычную квадратную форму. Все объемы нижнего яруса церкви имеют одну высоту и едва достигают середины четверика храма. Особенно замечательна церковь своим наружным убранством, в котором сильно чувствуется влияние суздальской архитектуры ХУПв. Декорация отличается большой насыщенностью форм и состоит из нарядных наличников окон, персективных порталов, рустованных лопаток, многочисленных карнизов и т.д. Внутри сохранилась живопись I пол. XIXв. Памятник отличается высоким исполнением, которое проявляется, как в строительной технике, так и во всем индивидуальном облике здания.