

МИНИСТЕРСТВО КУЛЬТУРЫ СССР

индекс

## ПАМЯТНИКИ ИСТОРИИ И КУЛЬТУРЫ СССР

(НЕДВИЖИМЫЕ)

5800000464

СОЮЗНАЯ РЕСПУБЛИКА РСФСР

Министерство культуры. Главное управление охраны памятников

(наименование республиканского органа охраны памятников)

## ПАСПОРТ

I. НАИМЕНОВАНИЕ ПАМЯТНИКА ..... Церковь Знамения Б.Матери

II. ТИПОЛОГИЧЕСКАЯ  
ПРИНАДЛЕЖНОСТЬ

памятник археологии	памятник истории	памятник архитектуры	памятник монумент искусства
		4	

III. ДАТИРОВКА ПАМЯТНИКА (или дата исторического события, с которым связано возникнове-  
ние памятника—для памятников истории)сер.-2-я пол.XVIII в., 2-я пол.XIX в.,  
1909 г.IV. АДРЕС (местонахождение) ПАМЯТНИКА ..... Пензенская обл., Иссинский р-н,  
(АССР, край, область, район, автономная обл.,

с. Знаменская Пестровка

национальный округ; населенный пункт; пути подъезда)

V. ХАРАКТЕР  
СОВРЕМЕННОГО  
ИСПОЛЬЗОВАНИЯ

по перво- нач. назна- чению	культурно- просветит.	туристско- экскурсион.	лечебно- оздорови- тельн.	жилые помещения	хозяйст- венное	не исполь- зуется
	музей библ. клуб		больн. санат. д. отд.		учреждение торгов. промышл. склад	+

ПРИЛОЖЕНИЯ:

Фото общего вида— 2

Фото фрагментов— 3

Генплан—

Обмеры: план— 1

фасад—

разрез—

Схематический план

охранной зоны—

Вкладыш— 1

## VI. ИСТОРИЧЕСКИЕ СВЕДЕНИЯ

а) Для памятников археологии	— история возникновения, кем и когда производились разведки и раскопки, место хранения коллекций.
Для памятников истории	— история возникновения: краткая характеристика событий и лиц, в связи с которыми объект приобрел значение памятника.
Для памятников архитектуры и монументального иск-ва	— автор, строитель, заказчик, история создания.

**В литературных и архивных источниках в датировке памятника наблюдаются разночтения:**

" храм в честь иконы Знамения богородицы, холодный, с приделами в память введения во храм пресвятой Богородицы и во имя святителя и чудотворца Николая, построен в 1758 году, а перестроен в 1865 г."(1).

"...церковь построена в 1785 году, в 1876 году исправлена, а в 1909 году трапезная церкви выстроена новая..."(2).

К первому периоду строительства относится средняя часть собственно храма и, возможно, средняя часть колокольни; ко второму периоду — апсида, северная и южная части храма и колокольни. Трапезная заново была построена в 1909 году.

б) перестройки и утраты, изменившие первоначальный облик памятника

**Утрачены верхние ярусы колокольни и храма. Заложены центральный проем в апсиду и проем в трапезную, устроена стена по продольной оси в храме от престенка между средним и южным проемами апсиды и западной стеной. Сильно разрушена крыша церкви. Кирпичная кладка имеет большие утраты. Полы в большинстве помещений утрачены.**

в) реставрационные работы (общая характеристика, время, автор, место хранения документации)

**не проводились**

## VII. ОПИСАНИЕ ПАМЯТНИКА

для памятников археологии	— характеристика культурного слоя, важнейшие находки.
для памятников истории	— характеристика памятника, наличие, текст и время установления мемориальной доски.
а) для памятников архитектуры	— основные особенности планировочной, композиционно-пространственной структуры и конструкций; характер декора фасадов и интерьеров; наличие живописи, скульптуры, прикладного искусства; строительный материал, основные габариты.
для памятников монумент. иск-ва	— основные особенности композиционного и колористического решения; тексты, материал, техника, размер.

**Каменная церковь расположена на правом берегу ручья Усть-Пелетьма, в восточном ряду домов села.**

**Это сильно вытянутое по оси север-восток - юго-запад здание, обращенное западным фасадом к дороге. Композиционно-пространственная структура церкви строится на сочетании объемов колокольни, трапезной, собственно храма и апсиды.**

**Апсида с полукруглым восточным абрисом имеет два окна стрельчатой формы, обрамленных рамой, повторяющей форму проема. По продольной оси устроено ложное окно. Дверной проем, расположенный с юго-востока - позднего происхождения.**

**Объем собственно храма, первоначально квадратный в плане, а затем удлиненный по поперечной оси, состоит из трех частей. Средняя часть, перекрытая куполом, открывается в боковые части храма, а также в трапезную широким арочным проемом, а в алтарь - тремя проемами, из которых средний шире боковых; они также имеют арочное завершение.**

**Боковые части храма, вытянутые по продольной оси, выходят наружу тремя проемами, из которых средний, дверной, фланкируется окнами со стрельчатыми перемычками. С южной стороны на месте**

б) общая оценка общественной, научно-исторической и художественной значимости памятника.

(см. вкладки)

**Здание, первоначально построенное в сер. XVIII в., в последствии претерпело изменения во 2-й пол. XIX в. и н. XX в. и, таким образом, представляет собой симбиоз трех веков, позволяющий проследить временные влияния на архитектуру памятника.**

## VIII ОСНОВНАЯ БИБЛИОГРАФИЯ, АРХИВНЫЕ

ИСТОЧНИКИ, ИКОНОГРАФИЧЕСКИЙ МАТЕРИАЛ

1. Попов А. Церкви, причты и приходы Пензенской епархии. Пенза, 1896, с. 43.
2. ЦГА ССРСР, ф. 799, оп. 33, д. 1297, л. 25-25об. Страховая ведомость на 1910 г.

**IX. ТЕХНИЧЕСКОЕ СОСТОЯНИЕ**

характеристика общего состояния: культурного слоя  
для памятников археологии важнейших находок

для памятников архитек-  
туры и истории

конструкций  
стен  
покрытий  
потолков  
пола  
декора фасадов  
интерьеров

в интерьере:

живописи  
скульптуры  
прикл. иск-ва

для памятников монументального искусства

цоколя  
постаментов  
скульптуры  
грунта  
красочного слоя

хорошее	среднее	плохое	аварийное
		+	
		+	
			+
		+	+
		+	

**X. СИСТЕМА ОХРАНЫ**

а) категория охраны

союзная	республ.	местная	не состоит
			+

б) дата и № документа о принятии под охрану .....

в) границы охранной зоны и зоны регулирования застройки (краткое описание со ссылкой на утверждающий документ)

**нет**



\*D000036365\*

г) балансовая принадлежность и конкретное использование .....

**не используется**

д) дата и № охранного документа

Дата составления паспорта

Составитель **Макаров В.В., преподаватель**  
(ф. и. о., должность или профессия)

*Макаров*  
(подпись)

8 июля 198 5 г.

Инспектор по охране памятников **Петрушкова Н.М.**

*Петрушкова*  
(подпись)



Уп. а) дверного и одного оконного проемов - пролом в стене. Перекрытия боковых частей храма - плоские. Углы храма, а также простенки между проемами отмечены пилястрами.

Трапезная - обширная, трехнефная, из которых средний поперечный неф почти вдвое шире боковых. Четыре мощных столба, которым с запада и востока соответствуют вытянутые по продольной оси пилоны, делят пространство трапезной на 9 ячеек, соединяющихся между собой подпружными арками, несущими впарушенные своды. В пятах арок - металлические связи, на их сводах местами сохранились фрагменты росписей.

Средний поперечный неф выступает на фасадах. Углы выступающей части отмечены рустованными лепатками. Такие же лепатки - в местах примыкания трапезной к храму и колокольне.

На каждом фасаде трапезной - по 5 окон, три из которых устроены в средней выступающей части. Оконные проемы имеют полуциркульное завершение и обрамляются наличниками, стойки которых выполнены в виде пилястр с разделителями, на капители которых опирается перемычка, повторяющая форму завершения проема.

Колокольня состоит из старой части, являющейся входом в церковь, и перекрытой стрельчатым сводом, и расположенных по бокам двух помещений, северное из которых соединяется со старой частью, а южнее с трапезной. Северное помещение имеет с севера строгое окно со стрельчатыми перемычками, а с запада - одинарное, идентичное среднему проему северного фасада, по обе стороны которого сделаны ложные окна со стрельчатым завершением. На западной стене южного помещения устроено ложное строгое окно того же характера. Окно южного фасада колокольни соответствовало окну северного фасада, а

Церковь Знамения Б.Матери -2-  
(Пензенская обл., Иссинский р-н,  
с. Знаменская Пестровка)

В К Л А Д Ы




3.4. - I.39.9

Уп.а) сейчас превращено в один проем. Проемы северного и южного фасадов снаружи обнесены кирпичной рамой, приближенной по форме к стрельчатой, над окнами колокольни выложены окружности, выступающие за плоскость стены.

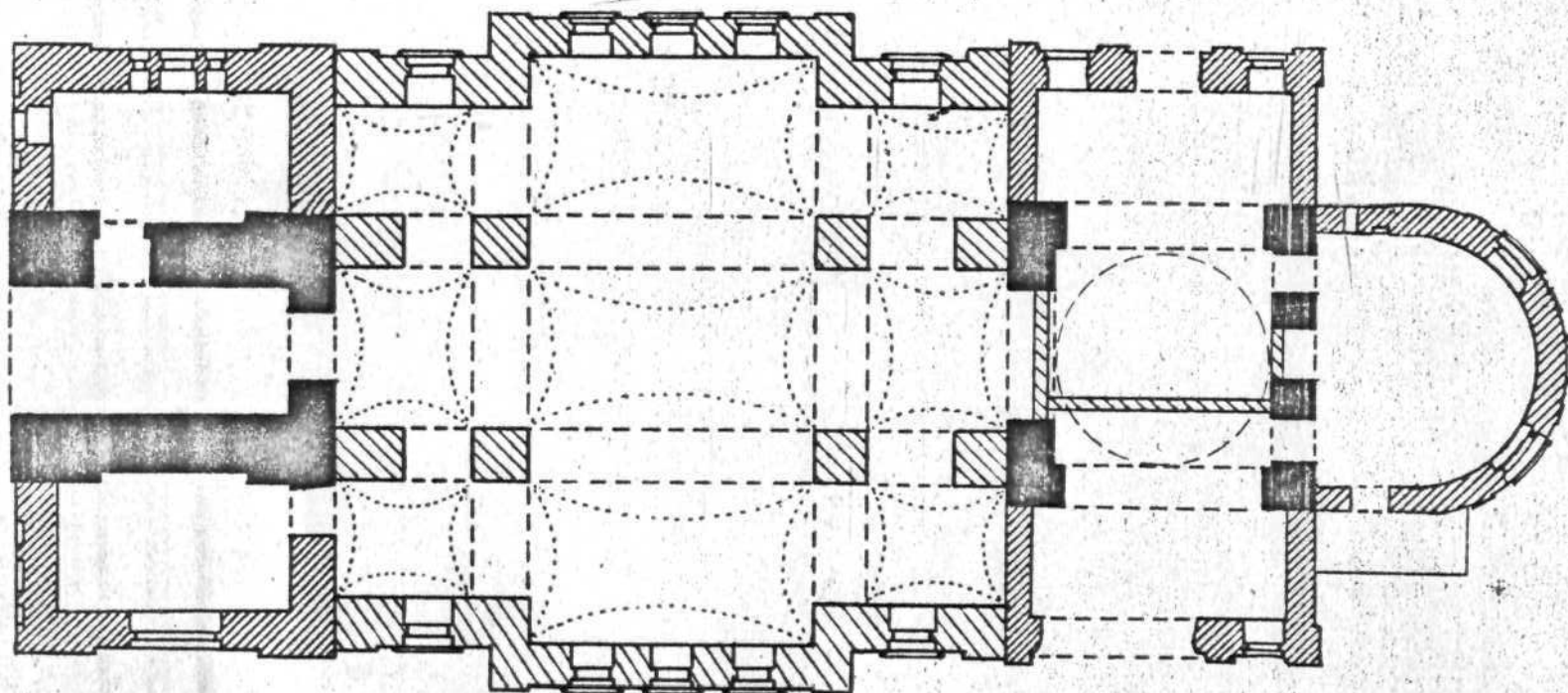
Объемы храма, колокольни и трапезной покрыты двускатными крышами.

ПЕНЗЕНСКАЯ ОБЛ.,  
ИССИНСКИЙ Р-Н,  
с. ЗНАМЕНСКАЯ ПЕСТРОВКА,  
ЦЕРКОВЬ ЗНАМЕНИЯ Б.МАТЕРИ,  
2-я пол. XVIII, 2-я пол. XIX в.,  
1909 г.

Условные обозначения

-  - 2-я пол. XVIII в.
-  - 2-я пол. XIX в.
-  - 1909 г.

план



0 10 м

Выполнил: Макаров В.В.,  
1984 г.





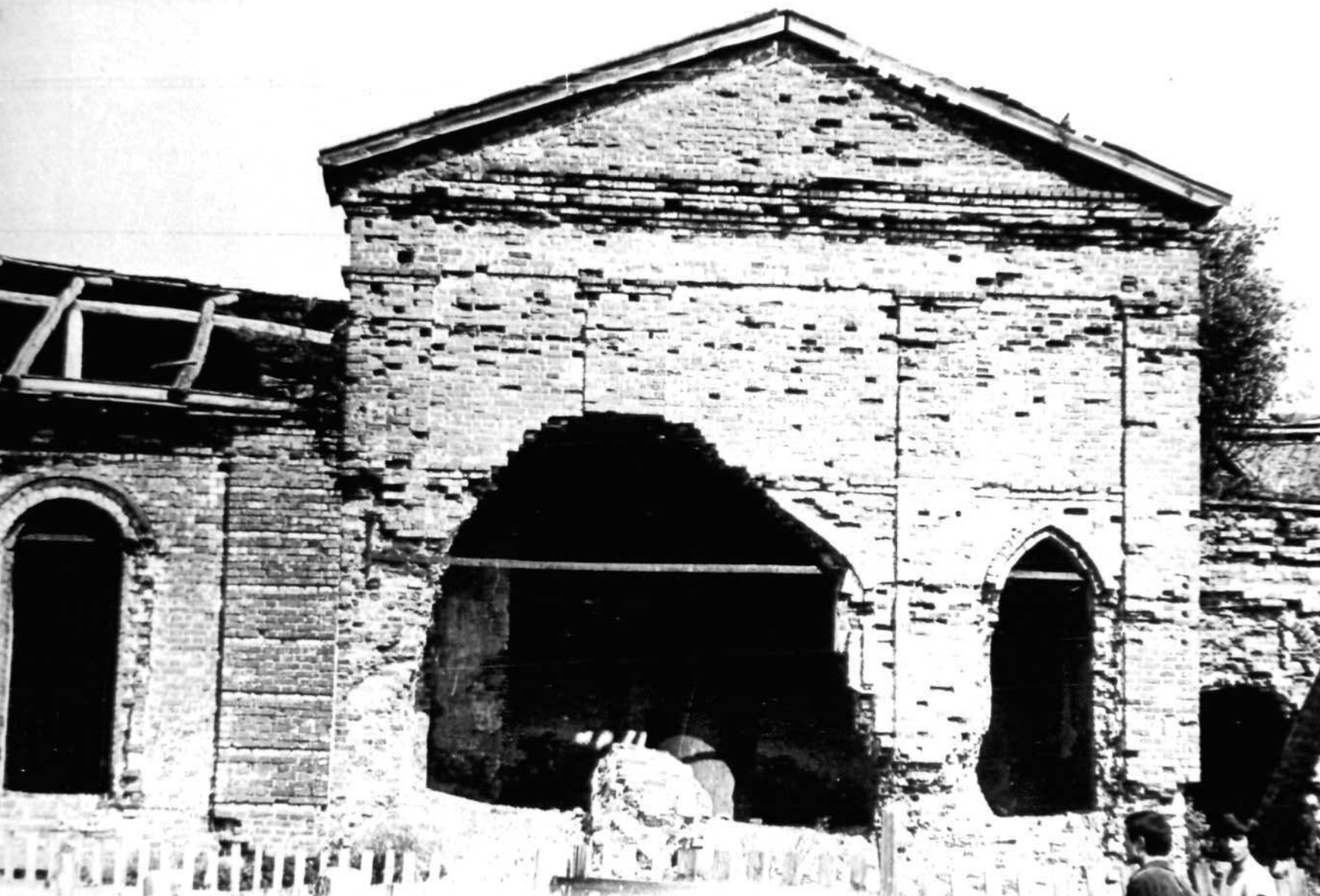
Темуженская обл.  
Мосинский р-н  
с. Знаменская  
Петровна, Зернова  
Знаменский Б. Маргар  
1758, 1876, 1909,  
Вид с востока.

фото 1981,



Тензенская обл.  
Московский р-н  
с. Знаменская  
Ростовск. уезд  
Знаменск Б. Мухом.  
1758, 1876, 1909.  
Вид с запада.

Ростов 1881.



Тенуцкая обл.  
Исменский 12-й  
с. Знаменская  
Ростовская. Церковь  
Знаменит Б. Марии  
1758, 1876, 1909.  
Крест. Крестовой  
грасад.

фото 1981.



Тензенская обл.

Иссинский р-н

с. Знаменская

Пестовское. Церковь

Знамения Б. Матери.

1758, 1876, 1909,

Клековина Юанной

досад.

фото 1981.





Тамбовская обл.  
Мокшанский р-н  
с. Знаменская  
Петровка. Церковь  
Знаменки с Б. Марии  
1758, 1876, 1909.  
Тамбовская. Южный  
двусад.

двусад 1981.

3.4. - 1.39.9

МИНИСТЕРСТВО КУЛЬТУРЫ СССР ● ПАМЯТНИКИ ИСТОРИИ И КУЛЬТУРЫ СССР (недвижимые) .....

(индекс)

СОЮЗНАЯ РЕСПУБЛИКА РСФСР. Мин. культуры. Главное упр. охраны памятниковАдрес Пензенская обл., Иссинский р-н, с. Знаменская Пестрова

(АССР, край, область, район, автономная обл., национальный округ, населенный пункт)

## УЧЕТНАЯ КАРТОЧКА

I. НАИМЕНОВАНИЕ ПАМЯТНИКА Церковь Знаменит Б. МатериII. ТИПОЛОГИЧЕСКАЯ  
ПРИНАДЛЕЖНОСТЬпамятник  
эпхеологиипамятник  
историипамятник  
архитектурыпамятник  
монумент. ис-ва

III. ДАТИРОВКА ПАМЯТНИКА

сер. -2-я пол. XVIII в., 2-я пол. XIX в., 1909 г.IV. ХАРАКТЕР  
СОВРЕМЕННОГО  
ИСПОЛЬЗОВАНИЯпо перво-  
начальному  
назначениюкультурно-  
просвети-  
тельноетуристско-  
экскурсион-  
ноелечебно-  
оздорови-  
тельн.жилые  
помещенияхозяйст-  
венноене исполь-  
зуется

+

предлож. по использ.

V. ХАРАКТЕРИСТИКА  
ТЕХНИЧЕСКОГО СОСТОЯНИЯ

хорошее

среднее

плохое

аварийное

+

VI. КАТЕГОРИЯ ОХРАНЫ

союзная

республ.

местная

не состоит

+

наличие утвержденной охранной зоны

да

нет

+

VII. НАЛИЧИЕ ДОКУМЕНТАЦИИ

паспорт

фотографии

обмеры

реставрационные материалы

+

+

+

место хранения документов

органы охраны

реставрацион. матерские

музей, архив,

НИИ

Дата составления карточки 8 июля 1975 г.

союзный

республикан.

местный

республикан.

местные

+

+

Составитель

Макаров В.В., преподаватель

Инспектор по охране памятников

Петрушкова Н.М.

и. о., должность или профессия, подпись

(Ф. и. о., подпись)



*Петрушкова*

УЧЕТНАЯ КАРТОЧКА (оборотная сторона)

Фото или схематический план



Краткое описание

Каменная церковь выгнута по оси север-восток - юго-запад и включает в себя апсиду, собственно храм, трапезную и колокольню. Храм и колокольня лишены верхних ярусов. Сохранившиеся объемы, также как и объем трапезной покрыт двускатными крышами. Северный и южный фасады храма представляют собой четырехпилястровые портики с треугольным фронтоном, имеющие по оси дверной проем, фланкированный двумя оконными проемами - со стрельчатыми перемычками. Такие же окна у апсиды. Боковые части колокольни имеют тройные окна со стрельчатым завершением. Трапезная на фасадах имеет по 5 окон с полуциркульными перемычками, а внутри делится столбами и пилонами на 9 ячеек, перекрытых впаруженными сводами. Является памятником культовой архитектуры, претерпевшим несколько периодов строительства - в сер.-XIII, 2-й пол. XIX и н. XX вв.