

# ПАМЯТНИКИ ИСТОРИИ И КУЛЬТУРЫ СССР (недвижимые)

СОЮЗНАЯ РЕСПУБЛИКА РСФСР

Главное управление по охране, реставрации и использованию памятников  
(наименование республиканского органа охраны памятников)  
ИСТОРИИ И КУЛЬТУРЫ.

## П А С П О Р Т

I. НАИМЕНОВАНИЕ ПАМЯТНИКА Дворянский банк

II. ТИПОЛОГИЧЕСКАЯ  
ПРИНАДЛЕЖНОСТЬ

памятник археологии	памятник истории	памятник архитектуры	памятник монумент. иск-ва
		2	

III. ДАТИРОВКА ПАМЯТНИКА (или дата исторического события, с которым связано возникновение памятника — для памятников истории)

нач. XX в.

IV. АДРЕС (местонахождение) ПАМЯТНИКА Вензенская обл., Лузненский р-н,  
(АССР, край, область, район, автономная обл.,

г. Лузнецк, ул. Ленина, 223

национальный округ, населенный пункт, пути подъезда)

V. ХАРАКТЕР  
СОВРЕМЕННОГО  
ИСПОЛЬЗОВАНИЯ

по первонач. назначению	культурно-просветит.	туристско-экскурсион.	лечебно-оздоровительн.	жилые помещения	хозяйственное	не используется
+	музей библ. клуб		больн. санат. д/отд.		учреждение <del>торгов.</del> промышл. склад	

ПРИЛОЖЕНИЯ:

Фото общего вида —

Фото фрагментов —

Генплан —

Обмеры: план — 1

фасад —

разрез —

Схематический план

охранной зоны —

Вкладыш 1

## VI. ИСТОРИЧЕСКИЕ СВЕДЕНИЯ

- |    |   |   |   |
|----|---|---|---|
| а) | { | для памятников археологии                           | — история возникновения, кем и когда производились разведки и раскопки, место хранения коллекций.                     |
|    |   | для памятников истории                              | — история возникновения: краткая характеристика событий и лиц, в связи с которыми объект приобрел значение памятника. |
|    |   | для памятников архитектуры и монументального иск-ва | — автор, строитель, заказчик, история создания.   |

По сведениям сотрудников Музеевского краеведческого музея в здании располагался дворянский банк. Стилистический анализ форм сооружения позволяет отнести его к началу XIX в.

б) перестройки и утраты, изменившие первоначальный облик памятника.

Здание сохранило свой объем и декор без существенных изменений. Заделаны некоторые окна.

в) реставрационные работы (общая характеристика, время, автор, место хранения документации)

Реставрационные работы не проводились.

## VII. ОПИСАНИЕ ПАМЯТНИКА

а)	для памятников археологии	— характер культурного слоя, важнейшие находки.
	для памятников истории	— характеристика памятника, наличие, текст и время установления мемориальной доски.
	для памятников архитектуры	— основные особенности планированной, композиционно-пространственной структуры и конструкции; характер декора фасадов и интерьеров; наличие живописи, скульптуры, прикладного искусства; строительный материал, основные габариты.
	для памятников монумент. иск-ва	— основные особенности композиционного и колористического решения; тексты, материал, техника, размер.

Одноэтажное кирпичное здание главным фасадом обращено к улице Ленина и выходит на красную линию ее застройки.

В плане оно представляет собой вытянутый по продольной оси прямоугольник к которому с задней и правой стороны прилегают квадраты входных объемов.

В интерьере продольная перегородка выделяет небольшое помещение для служащих. На одной оси с ней поставлены два восьмигранные столба, поддерживающих плоское перекрытие большого операционного зала.

Здание завершено низкой кровлей со скатами, над которой поднимаются по углам два столба и две аттиковые стенки, олансированные аналогичными столбами и увенчанные третьим — мотив, характерный для архитектуры модерна. Между столбами и "аттиками" устроено ажурное металлическое ограждение.

В декоре фасадов сочетаются детали ~~декора~~ эклектики и модерна, ~~вн~~ фасадное убранство отличается дробностью и сухостью. Главный фасад имеет 10 осей и несколько асимметричен: правое крыло на одну ось длиннее левого. Вход, расположенный на четвертой справа оси, отмечен крыльцом с одним входом. Фасад членится пилястрами, ~~уникальными~~ отмечавшие углы и продолгающими крайние столбы "аттиков". Большие окна с арочными перемычками украшены наличниками с профилированными архивольтами, повторяющими форму перемычек, ~~См. Вкладыш № 1~~

б) общая оценка общественной, научно-исторической и художественной значимости памятника.

Здание представляет собой интересный пример городской застройки начала XX в., в котором сочетаются элементы архитектуры эклектики и модерна. Оно органично входит в ансамбль застройки улицы Ленина.

## VIII. ОСНОВНАЯ БИБЛИОГРАФИЯ, АРХИВНЫЕ ИСТОЧНИКИ, ИКОНОГРАФИЧЕСКИЙ МАТЕРИАЛ

Архивные и библиографические материалы не найдены.

IX. ТЕХНИЧЕСКОЕ СОСТОЯНИЕ

характеристика общего состояния:  
 для памятников археологии культурного слоя важнейших находок  
 для памятников архитектуры и истории конструкций стен покрытий потолков пола декора фасадов интерьеров  
 в интерьере: живописи скульптуры прикл. иск-ва  
 для памятников монументального искусства цоколя постамента скульптуры грунта красочного слоя

хорошее	среднее	плохое	аварийное
+			
+			
+			
+			
+			

X. СИСТЕМА ОХРАНЫ

а) категория охраны

союзная	республ.	местная	не состоит
		+	3

б) дата и № документа о принятии под охрану Зак. об охране памятников № 279 от 31.6.86

в) границы охранной зоны и зоны регулирования застройки (краткое описание со ссылкой на утверждающий документ)

Границы охранной зоны не установлены.



\*D000016429\*

г) балансовая принадлежность и конкретное использование районное отделение банка

д) дата и № охранного документа \_\_\_\_\_

Дата составления паспорта \_\_\_\_\_

Составитель искусствовед Троскина  
 (ф., и., о., должность или профессия)

Троскина  
 (подпись)

197 г.

Инспектор по охране памятников \_\_\_\_\_

(подпись)



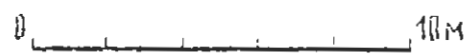
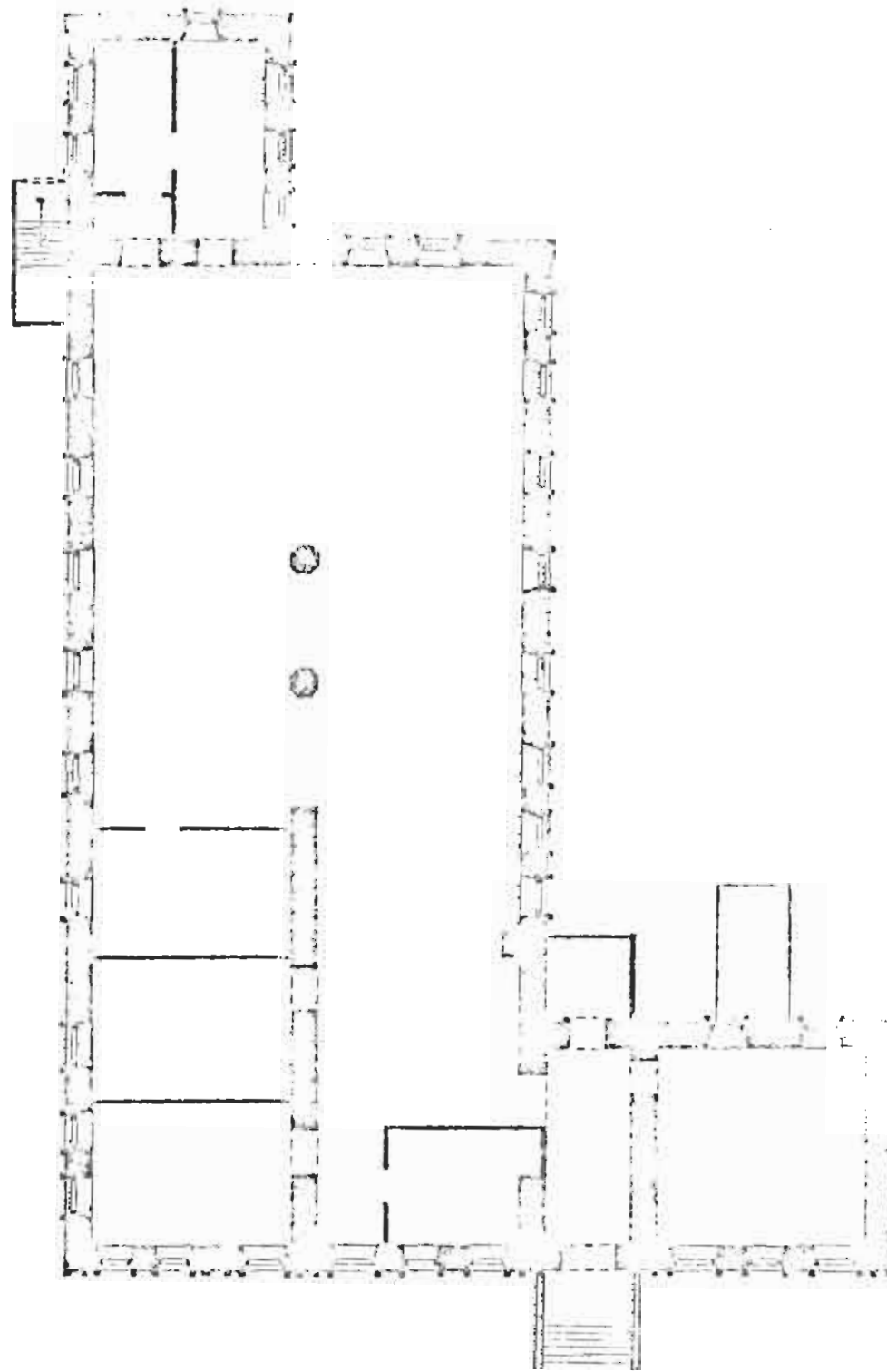
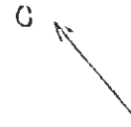
## В К Л А Д Ы Ш Ё I

к паспорту "Дворянский банк" ул. Ленина, 223,  
г. Кузнецк Пензенской области.

к пункту УП а/

проемов, плоскими вертикальными тягами, подооконными досками. Вся плоскость фасада разделана западающими и выступающими филёнками из штучного кирпича. Под "аттиками" помещены круглые медальоны с равноконечными крестами в них. Другие фасады здания имеет более упрощенный декор, в них отсутствуют филёнки, пилястры и т.д. Левый боковой фасад имеет девять окон, правый - восемь. Кирпичная кладка фасадов оставлена открытой. В интерьере стены оштукатурены, сохранились потолочные и карнизные тяги.

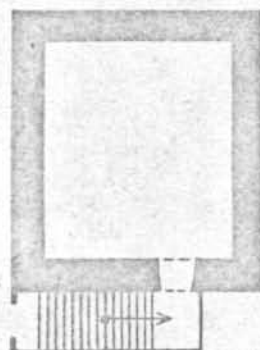
ПЕНЗЕНСКАЯ ОБЛ.  
г. КУЗНЕЦК  
ул. ЛЕНИНА 223  
ДВОРЯНСКИЙ БАНК нач. XX в.



ОБМЕР БЛИНОВ И.  
ТРОСКИНА В.  
ЧЕРТИЛ БЛИНОВ И.

ЛЕНЗЕНСКАЯ ОБЛ.  
г. КУЗНЕЦК  
ул. ЛЕНИНА 223  
ДВОРЯНСКИЙ БАНК нач. XX в  
ПОДВАЛ

с ↗



0 10 м

ОБМЕР Блинов Н.  
Троскина Н.





Курьенская од.

г. Курьенск

ул. Ленина 223

Гвардейский балет

Март. XXV

Навигатор фреску

12-28



Ленинская обл.,  
г. Курск  
ул. Ленина 223

Октябрьский банк

кар XXXP

Выдано с юр. печатью

Генерал Мухомов 1978г.



12-25

Курганская обл.  
г. Курган  
ул. Ленина д. 23

Деревенский банк

кад. ХХб.

Францис Павло Фасад

Гомо Курганск 1978

МИНИСТЕРСТВО КУЛЬТУРЫ СССР ● ПАМЯТНИКИ ИСТОРИИ И КУЛЬТУРЫ СССР (недвижимые)

(индекс)

СОЮЗНАЯ РЕСПУБЛИКА РСФСР Глав. управ. охраны, реставр. и использ. памят.

Адрес Пензенский обл., Кузнецкий р-н, г. Кузнецк, ул. Ленина, 223

(АССР, край, область, район, автономная обл.; национальный округ; населенный пункт)

## УЧЕТНАЯ КАРТОЧКА

I. НАИМЕНОВАНИЕ ПАМЯТНИКА Дворянский банкII. ТИПОЛОГИЧЕСКАЯ  
ПРИНАДЛЕЖНОСТЬ

памятник археологии	памятник истории	памятник архитектуры	памятник монумент. ис-ва
		3	

III. ДАТИРОВКА ПАМЯТНИКА

нач. XX в.IV. ХАРАКТЕР  
СОВРЕМЕННОГО  
ИСПОЛЬЗОВАНИЯ

по первоначальному назначению	культурно-просветительное	туристско-экскурсионное	лечебно-оздоровительн.	жилищные помещения	хозяйственное	не используется
					+	

предлож. по использ. \_\_\_\_\_

V. ХАРАКТЕРИСТИКА  
ТЕХНИЧЕСКОГО СОСТОЯНИЯ

хорошее	среднее	плохое	аварийное
+			

VI. КАТЕГОРИЯ ОХРАНЫ

союзная	республ.	местная	не состоит
		+	

наличие утвержденной охранной зоны

да	нет
	+

VII. НАЛИЧИЕ ДОКУМЕНТАЦИИ

паспорт	фотографии	обмеры	реставрационные материалы
+	+	+	

место хранения документов  
Дата составления карточки

органы охраны			реставрационные мастерские		музей, архив, НИИ
союзный	республикан.	местный	республикан.	местные	
	+	+			+

Составитель И.С. Состовел Тросвина

(Ф., и., о., должность или профессия, подпись)

Инспектор по охране памятников

(Ф., и., о., подпись)



*I. Sostovell Troshina*

Фото или схематический план



Краткое описание

Одноэтажное кирпичное здание - интересный пример городской застройки нач. XX в. в котором сочетаются элементы архитектуры эклектики и модерна.

Здание завершено низкой кровлей с прямыми скатами, над которой поднимаются со стороны улицы два столба на углах и две аттиковые стенки, фланкированные аналогичными столбами и увенчанные третьим, мотив характерный для архитектуры модерна. Главный фасад имеет десять осей, вход расположен на четвертой оси справа, отмечен ступеньками. Большие окна с арочными перемычками украшены наличниками с плоскими вертикальными тягами и арочными архивольтами. Фасад расчленен плоскими пилястрами, которые продолжают столбами над кровлей. Под аттиками на фасадах помещены круглые медальоны с равноконечными крестами в них.