

6000328000

2.4...I, Ч.8

МИНИСТЕРСТВО КУЛЬТУРЫ СССР

индекс

# ПАМЯТНИКИ ИСТОРИИ И КУЛЬТУРЫ СССР

(недвижимые)

РСФСР

СОЮЗНАЯ РЕСПУБЛИКА

Главное управление охраны, реставрации, и использования памятников истории и культуры (наименование республиканского управления РСФСР)

## ПАСПОРТ

**Братское кладбище воинов Советской Армии.**

### I. НАИМЕНОВАНИЕ ПАМЯТНИКА

### II. ТИПОЛОГИЧЕСКАЯ ПРИНАДЛЕЖНОСТЬ

Памятник археологии	Памятник истории	Памятник архитектуры	Памятник монумент. искусства
	4		

### III. ДАТИРОВКА ПАМЯТНИКА (или дата исторического события, с которым связано возникновение памятника — для памятников истории)

**1944, 1948 г. — перезахоронение**

**Исковская область, Исковский район.**

### V. АДРЕС (местонахождение) ПАМЯТНИКА

**д. Башово**

(АССР, край, область, район, автономная обл.,

национальный округ, населенный пункт; пути подъезда)

### V. ХАРАКТЕР СОВРЕМЕННОГО ИСПОЛЬЗОВАНИЯ

по первонач. назначению	культурно-просветит.	туристско-экскурсион.	лечебно-оздоровительн.	жилые помещения	хозяйственное	не используется
	музей библ. клуб.		больн. санит. д-отд.		учреждение торгов. промышл. склад	

### ПРИЛОЖЕНИЯ:

I

Фото общего вида —

Фото фрагментов —

Генплан —

Омеры: план —

    фасад —

    разрез —

Схематический план

**Копия на I листе**

## VI. ИСТОРИЧЕСКИЕ СВЕДЕНИЯ:

а)

для памятников археологии

— истории возникновения, кем и когда производились раскопки и раскопки, место хранения коллекции.

для памятников истории

— история возникновения: краткая характеристика событий и лиц, в связи с которыми объект приобрел значение памятника.

для памятников архитектуры и монументального искусства

— автор, строитель, заказчик, история создания

В январе 1944 года после боев под Великими Луками

22 гвардейская дивизия сибиряков-добровольцев совершила 90-километровый марш в район Локни. Район сражения представлял заболоченный лесной массив. Фашисты использовали условия местности, осложнив их завалами, траншеями и минными полями. Сибиряки продвигались вперед, расчищали завалы, делали проходы в минных полях, наводили переправы на реках. Только на участке дороги от Черного ручья до деревни Косовицы, саперы 22-й гвардейской дивизии извлекли свыше 1000 противотанковых и противопехотных мин. В течение двух недель сибиряки бились под Локней, форсировали реки Ловать и Локня, прорвали долговременную оборону немцев протяженностью в 28 километров и вклинились на-ру глубину 15-16 километров. В феврале была освобождена д. Башово и другие близлежащие деревни.

36 воинов Советской Армии, погибших за освобождение деревни Башово, были похоронены в д. Башово. Фамилии воинов известны.

/см. вкладыш/

б) перестройки и утраты, изменившие первоначальный облик памятника;

нет

в) реставрационные работы (общая характеристика, время, автор, место хранения документации).

нет

## VII. ОПИСАНИЕ ПАМЯТНИКА:

а)	для памятников археологии	— характер культурного слоя, важнейшие находки.
	для памятников истории	— характеристика памятника, наличие, текст и время установления мемориальной доски.
	для памятников архитектуры	— основные особенности планировочной, композиционно-пространственной структуры и конструкций; характер декора фасадов и интерьеров, наличие живописи, скульптуры, прикладного искусства; строительный материал, основные габариты.
	для памятников монумент. иск-ва	— основные особенности композиционного и колористического решения; тексты, материал, техника, размер.

**Братская могила расположена в центре деревни Борово,**

**у сельсовета.**

**В центре кладбища установлен четырехгранный суживающийся сверху обелиск / 1,8 х 0,7 х 0,6 м / из красного гранита.**

**Обелиск венчает пятиконечная звезда из металла, окрашенная в красный цвет. На обелиске в технике выемки надпись: "Вечная слава героям, павшим в борьбе за нашу Советскую Родину".**

**Основанием обелиска ему служит двухступенчатый четырехгранный прямоугольный постамент из гранита.**

**1-я ступень сверху / 0,3 х 1 х 0,4 м /.**

**2-я ступень 0,9 х 0,6 х 0,4 м .**

**На кладбище семь могильных холмов. Могилы обнесены бетонным поребриком и имеет цветник. На центральном уложена**

**бетонная плита / 1,5 х 0,9 м /.** Вокруг центрального могиль-  
/см. вклейка/

б) общая оценка общественной, научно-исторической и художественной значимости памятника.  
**Памятник, связанный с именами воинов-участников**

**Великой Отечественной войны, погибших при защите Родины.**

## VIII. ОСНОВНАЯ БИБЛИОГРАФИЯ, АРХИВНЫЕ ИСТОЧНИКИ,

**ИНОКОГРАФИЧЕСКИЙ МАТЕРИАЛ: Б. - Это было в 1944 -м. "Восход", 1972,**

**17 февраля.**

**Атлас Исковской области. М., 1969, с. 39.**

**Локнянский райвоенкомат. "Сведения учета воинских захоронений на территории Локнянского района."**

IX. ТЕХНИЧЕСКОЕ СОСТОЯНИЕ:

		хорошее	среднее	плохое	аварийное
характеристика общего состояния: для памятников археологии	культурного слоя важнейших находок				
для памятников архитектуры и истории	конструкций стен покрытий потолков пола				
в интерьере;	декора фасадов интерьеров				
для памятников монументального искусства	живописи скульптуры прикладного иск-ва	+			
	цоколя постаменты скульптуры грунта красочного слоя	+			

X. СИСТЕМА ОХРАНЫ:

а) категория охраны

союзная	республ.	местная	не состоит
		+	

б) дата и № документа о принятии под охрану

решение Исковского облиспол-  
кома от 28.05.86г. № 265

в) границы охранной зоны и зоны регулирования застройки (краткое описание со ссылкой на утверждающий документ)

**нет**

на балансе

г) балансовая принадлежность и конкретное использование

Самолуковского сельсовета

д) дата и № охранного документа

**нет**

Дата составления паспорта

Методист обл. отд. ВООНД  
Ростовичева  
(ф., и., о., должность или профессия)

10 августа

7

198 г.



(подпись)

Г.В.Васильева

Инспектор по охране памятников

(подпись)

## В К Л А Д Ы Ш № I

Братское кладбище 36 воинов Советской Армии.

Псковская область,  
Локнянский район,  
д. Башово

У I. а/.

Сведения хранятся в Локнянском райвоенкомате и Псковском облвоенкомате. Сведений о первоначальном количестве захороненных воинов нет.

В 1948 году из д. Шиповка, Пруццы, Голлеровское, Пруды, Самолуково, Терехово, Ледеяха, Сысоево, Доманкино, Гуцино, Щенатово были перезахоронены в д. Башово. Сведений о количестве перезахороненных воинов нет.

У II. а/

ного холма устроена бетонная дорожка /0,65м/.

Кладбище /6 х 9/ обнесено металлической на бетонных столбах оградой /1,0м/.



НИЧТО НЕ ЗАБЫТ И НИЧТО НЕ ЗАБЫТО

2.4...I.4I.!

Министерство культуры СССР. Памятники истории и культуры СССР (недвижимые)  
Союзная республика РСФСР Главк по охране памятников истории и культуры  
Министерства культуры РСФСР  
Адрес Исковская область., Докнянский район, д. Балово  
(АССР, край, область, район, автономная обл., национальн. округ, населенный пункт)

**УЧЕТНАЯ КАРТОНКА Советской Армии.**  
Братское кладбище

- I. Наименование памятника
- II. Типологическая принадлежность
- III. Датировка памятника
- IV. Характер современного использования

памятник археологии	памятник истории	памятник архитектуры	памятник монумент. ис-ва			
	4					
1944, 1946г. - перезахоронение						
по первоначальному назначению	культурно-просветительное	туристско-экскурсионное	лечебно-оздоровительн.	жилые помещения	хозяйствен-ное	не исполь-зуется
+						

Предлож. по использ.

V. Характеристика технического состояния

хорошее	среднее	плохое	аварийное
+			

VI. Категория охраны

союзная	республ.	местная	не состоит.
		+	

наличие утвержденной охранной зоны

да	нет
	+

VII. Наличие документации

паспорт	фотографии	обмеры	реставрационные материалы
+	+		

Место хранения документов

органы охраны			реставрационные мастерск.		музей, архив, НИИ
союзный	республиканс.	местный	республикан.	местные	
	+	+			

Дата составления

10 августа 1987 г.

Составитель

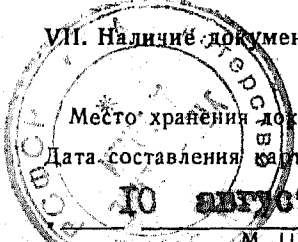
методист Р.Н.Королькова

Инспектор по охране памятников

Г.В.Васильева

(ф., и., о., должность или профессия, подпись)

(ф., и., о., подпись)

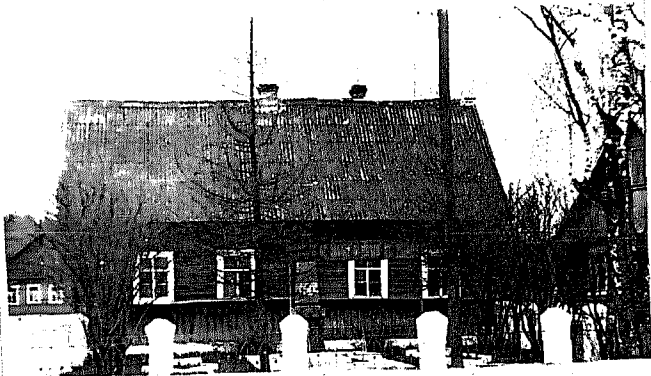


*Handwritten signature*

*Handwritten signature*

# УЧЕТНАЯ КАРТОЧКА (оборотная сторона)

Фото или схематический план



Краткое описание

Братское кладбище расположено в центре д. Башово, у сельсовета. В центре кладбища установлен четырехгранный суживающийся кверху обелиск /1,8 x 0,7 x 0,6м/ из красного гранита. Обелиск венчает пятиконечная звезда из металла, окрашенная в красный цвет. На обелиске в технике выемки надпись: "Вечная слава героям, павшим в борьбе за нашу Советскую Родину". Основанием обелиска служит двухступенчатый четырехгранный прямоугольный постамент из гранита. 1-я ступень сверху - 0,3 x 1,0 x 0,4м, 2-я ступень - 0,9 x 0,6 x 0,4м. На кладбище семь могильных холмов. Могилы обнесены бетонным поребриком и имеют цветники. На центральной уложена бетонная плита /1,5 x 0,9м/. Вокруг центрального холма устроена бетонная дорожка /0,65м/. Кладбище /6,0 x 9,0 / обнесено металлической на бетонных столбах оградой /1,0м/.