

# ПАМЯТНИКИ ИСТОРИИ И КУЛЬТУРЫ СССР (недвижимые)

СОЮЗНАЯ РЕСПУБЛИКА РСФСР

Министерство культуры. Главное управление по охране памятников истории и культуры.  
(наименование республиканского органа охраны памятников)

## П А С П О Р Т

I. НАИМЕНОВАНИЕ ПАМЯТНИКА Дом Плотникова

II. ТИПОЛОГИЧЕСКАЯ ПРИНАДЛЕЖНОСТЬ

| памятник археологии | памятник истории | памятник архитектуры | памятник монумент. иск-ва |
|---------------------|------------------|----------------------|---------------------------|
|                     |                  | 2                    |                           |

III. ДАТИРОВКА ПАМЯТНИКА (или дата исторического события, с которым связано возникновение памятника — для памятников истории)

середина XIX века

IV. АДРЕС (местонахождение) ПАМЯТНИКА

Тульская обл., г. Ефремов

ул. Свердлова, 39

(АССР, край, область, район, автономная обл.,

национальный округ, населенный пункт, пути подъезда)

V. ХАРАКТЕР СОВРЕМЕННОГО ИСПОЛЬЗОВАНИЯ

| по первонач. назначению | культурно-просветит. | туристско-экскурсион. | лечебно-оздоровительн.     | жилые помещения | хозяйственное                              | не используется |
|-------------------------|----------------------|-----------------------|----------------------------|-----------------|--|-----------------|
| музей<br>библ.<br>клуб  |                      |                       | больн.<br>санат.<br>д/отд. | +               | учреждение<br>торгов.<br>промышл.<br>склад |                 |

ПРИЛОЖЕНИЯ:

Фото общего вида — 3

Фото фрагментов — 3

Генплан — 1

Обмеры: план — 3

фасад —

разрез —

Схематический план

охранной зоны —

Вкладыши 1 стр. к п.п. VI б; VII а)

## VI. ИСТОРИЧЕСКИЕ СВЕДЕНИЯ

|    |   |   |
|----|---|---|
| а) | для памятников археологии                           | — история возникновения, кем и когда производились разведки и раскопки, место хранения коллекций.                     |
|    | для памятников истории                              | — история возникновения: краткая характеристика событий и лиц, в связи с которыми объект приобрел значение памятника. |
|    | для памятников архитектуры и монументального иск-ва | — автор, строитель, заказчик, история создания.   |

Архитектурно-стилистические особенности здания позволяют датировать его серединой XIX века. По сведениям местных жителей, дом принадлежал торговцу мылом Плотникову.

б) перестройки и утраты, изменившие первоначальный облик памятника.

Под домом засыпан подвал. Надстроен деревянный второй этаж над примыкающей к дворовому фасаду служебной постройкой. На северном фасаде дома пробиты новые окна; изменен ритм оконных проемов на южном фасаде основного объема; на главном фасаде срублены наличники окон второго

в) реставрационные работы (общая характеристика, время, автор, место хранения документации) /см. Вкладыш №1/.

Реставрационные работы не проводились.

## VII. ОПИСАНИЕ ПАМЯТНИКА

|    |   |                                 |  |
|----|---|---------------------------------|--|
| а) | { | для памятников археологии       | — характер культурного слоя, важнейшие находки.  |
|    |   | для памятников истории          | — характеристика памятника, наличие, текст и время установления мемориальной доски.  |
|    |   | для памятников архитектуры      | — основные особенности планированной, композиционно-пространственной структуры и конструкций; характер декора фасадов и интерьеров; наличие живописи, скульптуры, прикладного искусства; строительный материал, основные габариты. |
|    |   | для памятников монумент. иск-ва | — основные особенности композиционного и колористического решения; тексты, материал, техника, размер.  |

Главным /восточным/ фасадом дом выходит на красную линию застройки улицы Свердлова. Кирпичное двухэтажное здание оштукатурено и покрашено. К его прямоугольному, сильно вытянутому в глубину двора объему, с запада примыкает небольшая, первоначально одноэтажная кирпичная служебная постройка /фото 2/.

Композиция уличного фасада /фото 1/ — в три световые оси, а дворового — в девять /сохранилась на втором этаже/; центральные оси фасадов не выделены. Остальные фасады дома и служебной постройки несимметричны /фото 2,3/.

В наружной декорации дома /фото 4/ заметно некоторое влияние традиций безордерного классицизма. Углы на уровне второго этажа закреплены огибающими лопатками. Первый этаж от второго на южном фасаде отделен межэтажным поясом. Вечущий карниз — упрощенной профилировки, украшен небольшими мутулами. Служебная постройка в своей первоначальной части лишена наружного декора.

От внутренней планировки сохранилась только поперечные капитальные стены. Полы дощатые крашенные; стены оштукатурены и побелены /см. Вкладыш №1/.

б) общая оценка общественной, научно-исторической и художественной значимости памятника.

Характерный для облика улицы рядовой пример купеческого дома середины XIX века.

## VIII. ОСНОВНАЯ БИБЛИОГРАФИЯ, АРХИВНЫЕ ИСТОЧНИКИ, ИКОНОГРАФИЧЕСКИЙ МАТЕРИАЛ

Архивных и литературных источников не обнаружено.

Планы, фотографии, кроки обмеров и негативы хранятся в Тульском областном управлении культуры.

### IX. ТЕХНИЧЕСКОЕ СОСТОЯНИЕ

характеристика общего состояния:  
 для памятников археологии культурного слоя важнейших находок

для памятников архитектуры и истории конструкций стен покрытий потолков пола декора фасадов интерьеров

в интерьере: живописи скульптуры прикл. иск-ва

для памятников монументального искусства цоколя постамента скульптуры грунта красочного слоя

| хорошее | среднее | плохое | аварийное |
|---------|---------|--------|-----------|
| +       |         |        |           |
| +       |         |        |           |
| +       |         |        |           |
| +       |         |        |           |
| +       |         |        |           |

### X. СИСТЕМА ОХРАНЫ

а) категория охраны

| союзная | республ. | местная | не состоит |
|---------|----------|---------|------------|
|         |          |         | +          |

б) дата и № документа о принятии под охрану

на охране не состоит

в) границы охранной зоны и зоны регулирования застройки (краткое описание со ссылкой на утверждающий документ)

Границы охранной зоны памятника не установлены



\*D000036250\*

г) балансовая принадлежность и конкретное использование

здание приспособлено под жилье

д) дата и № охранного документа

нет

Дата составления паспорта



Составитель С. Никольский, архитектор  
 (ф., и., о., должность или профессия)

(подпись)

Инспектор по охране памятников \_\_\_\_\_

М. П.

\_\_\_\_\_ (подпись)

## Вклады №1

к паспорту "Дом Плотникова".  
Тульская область, г.Веремен,  
ул. Свердлова, 39

К разделу VI б/.

этажа. Все здание заново оштукатурено, покрашено в розовый цвет и покрыто шиферной кровлей.

Внутри устроена новая лестница на второй этаж; переломлены старые и сделаны современные печи; планировка искажена новыми перегородками; заменены полы.

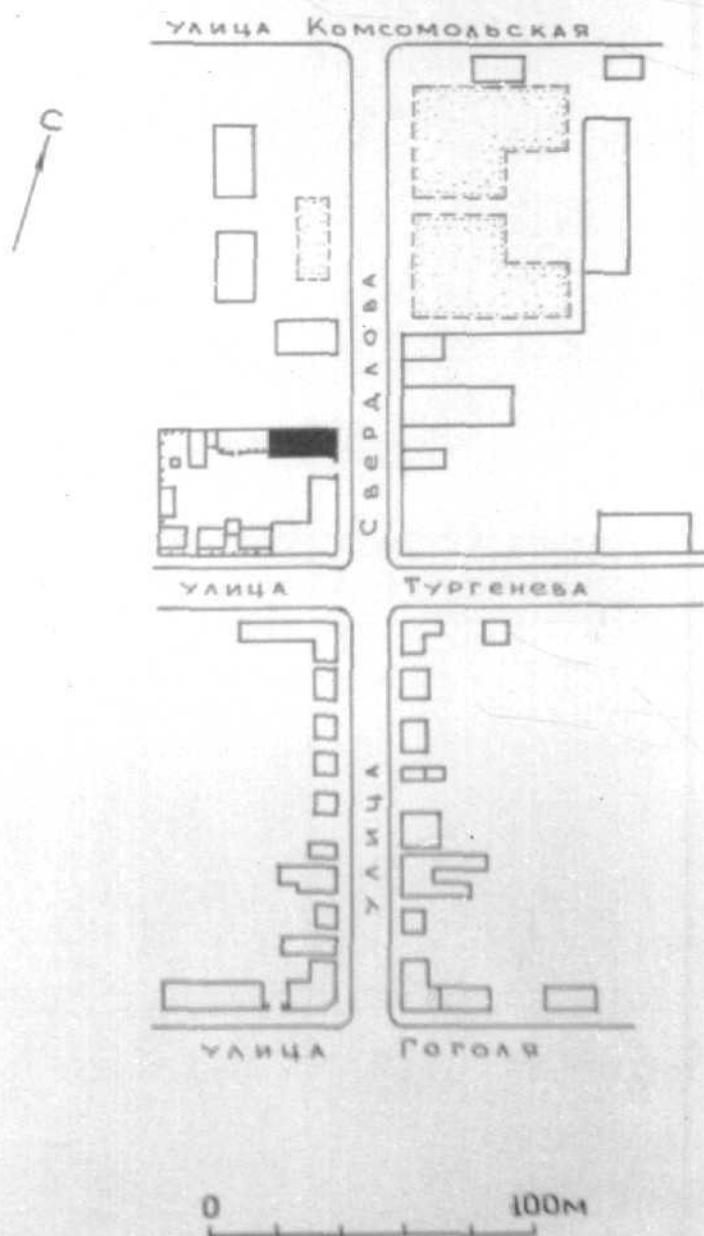
К разделу VII а/.

На втором этаже основного объема сохранилась щитовая деревянная дверь на кованых кияковинах, ведущая на лестничную площадку.

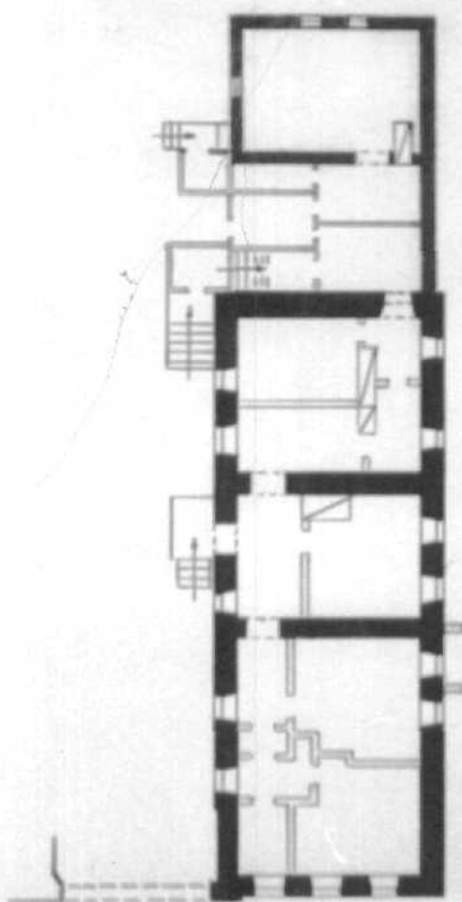
Высота комнат первого этажа в восточной части основного объема 273 см, в западной - 217 см; в служебной постройке - 200 см. На втором этаже в основном объеме высота помещений 236 см.

Здание сложено на известковом растворе из кирпича размером 24/24,5/ х II х 7/7,5/ см, кладка верстовая, характер обработки шва не установлен.

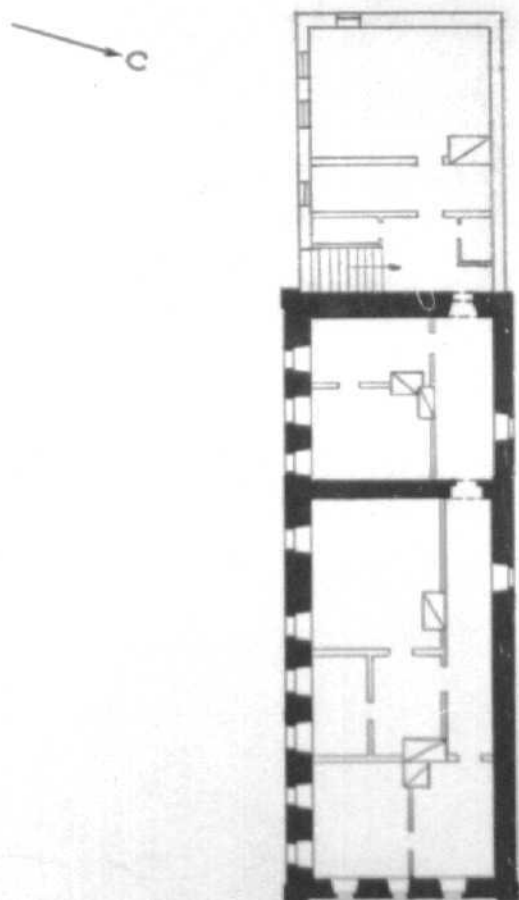
Тульская область  
г. Ефремов  
ул. Свердлова, 39  
дом Плотникова, сер. XIX в.  
Схематический генплан квартала с указанием  
положения дома №39



Тульская область  
г. Ефремов  
ул. Свердлова, 39  
дом Плотникова, сер. XIX в.  
План I этажа



Тульская область  
г. Ефремов  
ул. Свердлова, 39  
дом Плотникова, сер. XIX в.  
план II этажа



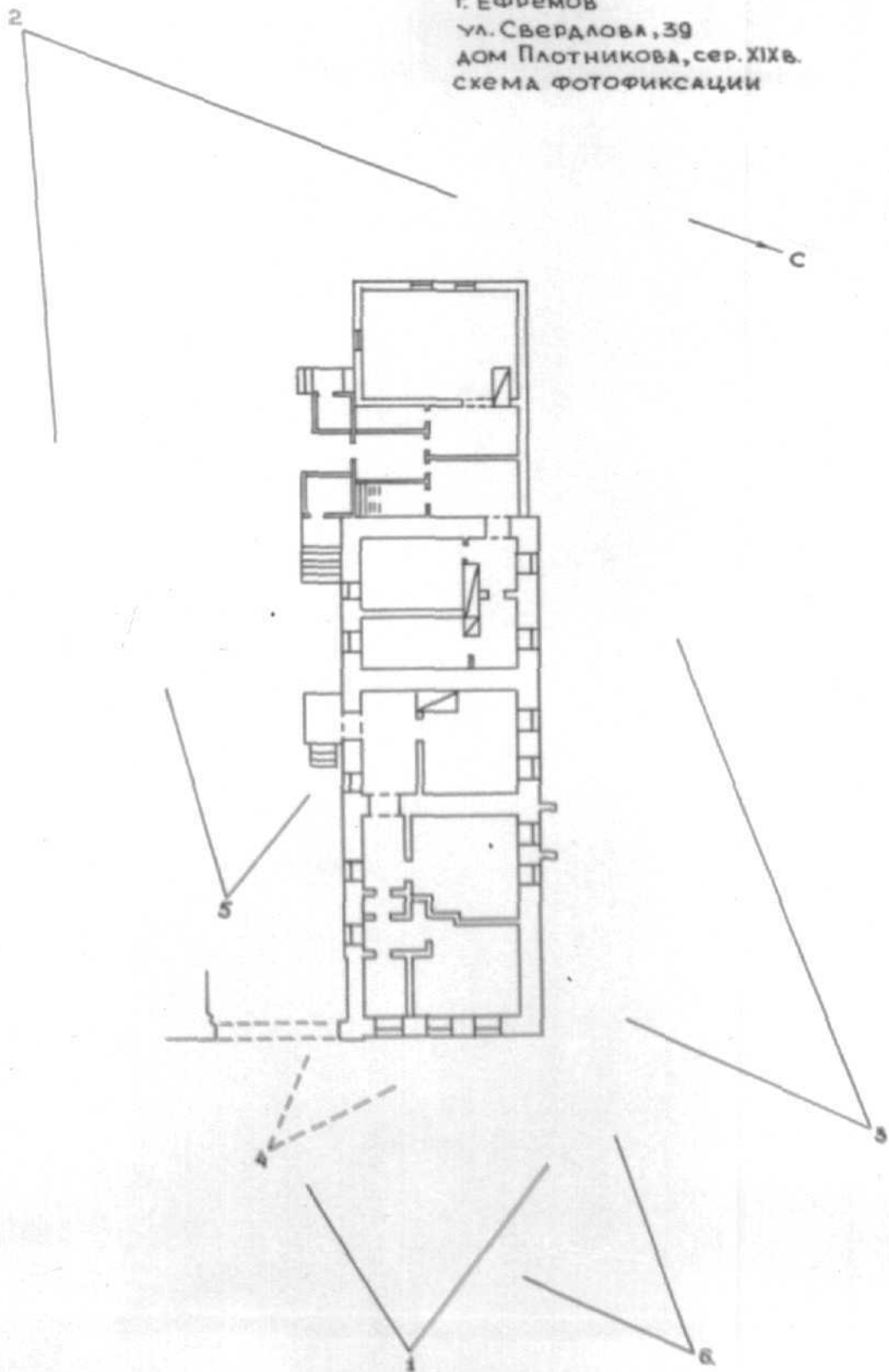
0 10м

чертил М.Остроумецкий

1985



Тульская область  
г. Ефремов  
ул. Свердлова, 39  
дом Плотникова, сер. XIX в.  
схема фотофиксации





33

Турьская обл.

г. Ефремов

ул. Свердлова, 39.

Дом Леонидовых, сер. XIX в.

Обш. выг с выш.



Тульская обл.  
г. Ефремов  
ул. Свердлова, 39  
Дом Плотникова, сер. XIX в  
Общ. вид с юго-зап.

Фото С. Никольского, 1984



Турьская обл.  
г. Ефремов

ул. Свердлова, 39

Доме Тлошникове, сер. XIX в

Ав. расаф





Тулльская обл.  
г. Ефремов  
ул. Свердлова, 39  
Дом Плотишкова, сер. XIX в.

Фрагмент 2-го эт. вост. фасада



Мульская обл.  
г. Ефремов  
ул. Свердлова, 39  
Дом Плотникова, сер. XIX в.

Южн. фасад  
виз с юго-вост.



Тюльское обл.  
г. Ефремов  
ул. Свердлова, 39

Дом Плотикиной, сер. XIX в.

Вид в застройке с северо-вост.

Фото С. Кемальского, 1984

МИНИСТЕРСТВО КУЛЬТУРЫ СССР ● ПАМЯТНИКИ ИСТОРИИ И КУЛЬТУРЫ СССР (недвижимые) 3.2. 1.50.9  
 (индекс)  
 СОЮЗНАЯ РЕСПУБЛИКА СССР Мин. культ. Г.п. Упр. по охране пам. истории и культ.  
 (наименование республиканского органа охраны)  
 Адрес Тульская обл., г. Ясногор, ул. Свердлова, 39  
 (АССР, край, область; район, автономная обл.; национальный округ; населенный пункт)

### УЧЕТНАЯ КАРТОЧКА

I. НАИМЕНОВАНИЕ ПАМЯТНИКА Дом Плотникова

II. ТИПОЛОГИЧЕСКАЯ ПРИНАДЛЕЖНОСТЬ

| памятник архитектуры | памятник истории | памятник архитектуры | памятник монумент. ис-ва |
|----------------------|------------------|----------------------|--------------------------|
|                      |                  | 2                    |                          |

III. ДАТИРОВКА ПАМЯТНИКА середина XIX века

IV. ХАРАКТЕР СОВРЕМЕННОГО ИСПОЛЬЗОВАНИЯ

| по первоначальному назначению | культурно-просветительное | туристско-экскурсионное | лечебно-оздоровительн. | жилищные помещения | хозяйственное | не используется |
|-------------------------------|---------------------------|-------------------------|------------------------|--------------------|---------------|-----------------|
|                               |                           |                         |                        | +                  |               |                 |

предлож. по использ. \_\_\_\_\_

V. ХАРАКТЕРИСТИКА ТЕХНИЧЕСКОГО СОСТОЯНИЯ

| хорошее | среднее | плохое | аварийное |
|---------|---------|--------|-----------|
| +       |         |        |           |

VI. КАТЕГОРИЯ ОХРАНЫ

| союзная | республ. | местная | не состоит |
|---------|----------|---------|------------|
|         |          |         | +          |

наличие утверждённой охранной зоны

| да | нет |
|----|-----|
|    | +   |

VII. НАЛИЧИЕ ДОКУМЕНТАЦИИ

| паспорт | фотографии | обмеры | реставрационные материалы |
|---------|------------|--------|---------------------------|
| +       | +          | +      |                           |

место хранения документов  
 Дата составления карточки

| органы охраны | реставрационные мастерские | музей, архив, НИИ |
|---------------|----------------------------|-------------------|
| союзный       | республ.                   | местный           |
|               | +                          | +                 |
|               | республ.                   | местные           |
|               |                            | +                 |

Составитель С.А. Никольский, архитектор Инспектор по охране памятников  
 (ф. и. о., должность или профессия, подпись) (ф., и., о., подпись)



УЧЕТНАЯ КАРТОЧКА (оборотная сторона)

Фото или схематический план



Краткое описание

Выходящий на красную линию застройки улицы дом, кирпичный, двухэтажный, оштукатурен и покрашен. К его прямоугольному, выгнутому в глубину двора обшву с запада примыкает первоначально одноэтажная служебная постройка. В композиции и декоре главного фасада заметно некоторое влияние традиций безордерного классицизма.

Здание является характерным для облика улицы образцом купеческого дома середины XIX века.