

7710413 006

МИНИСТЕРСТВО КУЛЬТУРЫ СССР

3.7.3/2-1.32.1

ИНДЕКС

ПАМЯТНИКИ ИСТОРИИ И КУЛЬТУРЫ СССР

(недвижимые)

РСФСР

СОЮЗНАЯ РЕСПУБЛИКА

Мин-во культуры. Гл. управление по охране и использованию памят. истории и культ.
 Гос. инспекция по охране памятников архитектуры и градостроительства г. Москвы
 (наименование республиканского органа охраны памятников)

ПАСПОРТ

I. НАИМЕНОВАНИЕ ПАМЯТНИКА Александровский сад. Фонтан

II. ТИПОЛОГИЧЕСКАЯ
ПРИНАДЛЕЖНОСТЬ

памятник археологии	памятник истории	памятник архитектуры	памятник монумент. иск-ва
		7	

III. ДАТИРОВКА ПАМЯТНИКА (или дата исторического события, с которым связано возникновение памятника — для памятников истории)

1820-1821

IV. АДРЕС (местонахождение) ПАМЯТНИКА

Москва, Ленинский р-н.

(АССР, край, область, район, автономная обл.,

пл. 50-летия Октября

(национальный округ, пассажирский пункт, пути подъезда)

V. ХАРАКТЕР
СОВРЕМЕННОГО
ИСПОЛЬЗОВАНИЯ

по перво- нач. назна- чению	культурно- просветит.	туристско- экскурсион.	лечебно- оздорови- тельн.	жилые помещения	хозяйст- венное	не исполь- зуется
	музей библ. клуб		болн. спяч. д/отд.		учрежде- ние торгов. промыш. склад	+

ПРИЛОЖЕНИЯ:

Фото общего вида

1

Фото фрагментов —

Генплан

Обмеры: план —

2

фасад —

разрез —

Схематический план

охранной зоны —

VI. ИСТОРИЧЕСКИЕ СВЕДЕНИЯ

а)	для памятников археологии	— история возникновения, кем и когда проводились разведки и раскопки, место хранения коллекций.
	для памятников истории	— история возникновения: краткая характеристика событий и лиц, в связи с которыми объект приобрел значение памятника.
	для памятников архитектуры и монументального искусства	— автор, строитель, заказчик, история создания

Автором проекта фонтана Александровского сада принято считать архитектора О.И.Бове — руководителя работ по разбивке сада, несмотря на отсутствие авторских чертежей. Стилистические особенности подтверждают эту атрибуцию.

Вероятно, фонтан был создан в 1820–1821 годах, к моменту открытия Верхнего сада. Во всяком случае он уже изображен на известной гравюре Р.Курятникова, датируемой 1822–1823 годами. Первоначально фонтан находился на открытом месте близ Троицкого моста, являясь одним из элементов комплекса малых архитектурных форм, входивших в ансамбль Верхнего сада.

Мытищенский водопровод доходил к этому времени до Александровского сада, о чем говорит сам О.И.Бове в пояснительной записке к устройству в Среднем саду прудов с фонтанами. Надо полагать, что при тогдашнем уровне водоснабжения столицы фонтан был не только декоративным, но и водоразборным.

б) перестройки и утраты, изменившие первоначальный облик памятника

В настоящее время фонтан лишен водоснабжения и перенесен от Троицкого моста на случайное место. Окрашенный серой масляной краской, скрывающей фактуру гранита, окруженный разросшейся зеленью, поставленный рядом с телефонными будками, он воспринимается в парке как случайный элемент непонятного назначения.

в) реставрационные работы (общая характеристика, время, автор, место хранения документации)

Реставрационные работы не производились.
Зарисовка фонтана и чертеж-отмывка его фасада (М 1:10), выполненные арх. Н.В.Ильенковой, хранятся в архиве мастерской № 13 Управления "Моспроект-2".

VII. ОПИСАНИЕ ПАМЯТНИКА

а) для памятников археологии	- характер культурного слоя, важнейшие находки;
для памятников истории	- характеристика памятника, наличие, текст и время установления мемориальной доски;
для памятников архитектуры	- основные особенности планировочной, композиционно-пространственной структуры и конструкции; характер декора фасадов и интерьеров; наличие живописи, скульптуры, прикладного искусства; строительный материал, основные габариты;
для памятников монументального искусства	- основные особенности композиционного и колористического решения; тексты, материал, техника, размер.

Фонтан - небольшое сооружение в формах античного жертвенника. В плане это - квадрат, ориентированный углами по странам света. Чаша бассейна, примыкающие к граням фонтана, превращают его план в четырехлепестковый. Сооружение представляет собой усеченную пирамиду, опирающуюся на ступенчатую базу и имеющую ступенчатое же завершение. Под завершением проходит карниз, профиль которого состоит из полочки и гуська. Грани над карнизом увенчаны треугольными фронтонами, по углам пирамиды - антефиксы. В центре каждой грани - линза проема в виде трехцентровой арки, обогащенной двухступенчатым обрамлением. Фонтан сложен из блоков серого гранита, равного размера, так что стены пирамиды имеют различную толщину.

б) общая оценка общественной, научно-исторической и художественной значимости памятника.

Фонтан в Александровском саду - образец решения малой формы средствами монументального искусства. Это чрезвычайно редкий сохранившийся памятник подобного рода 1-й четверти XIX века.

VIII. ОСНОВНАЯ БИБЛИОГРАФИЯ, АРХИВНЫЕ

ИСТОЧНИКИ, ИКОНОГРАФИЧЕСКИЙ МАТЕРИАЛ.

Архив мастерской № 13 Управления "Моспроект-2"

П.В.Сытин. Из истории московских улиц. М. 1958 стр.164

П.В.Сытин. История планировки и застройки Москвы. т.Ш, М. 1972 г.

IX. ТЕХНИЧЕСКОЕ СОСТОЯНИЕ

		хорошее	среднее	плохое	аварийное
характеристика общего состояния: для памятников археологии	культурного слоя важнейших находок				
для памятников архитек- туры и истории	конструкций стен покрытий потолков пола декора фасадов интерьеров	+		+	
в интерьере:	живописи скульптуры прикл. иск-ва				
для памятников монументального искусства	цоколя постаментов скульптуры грунта красочного слоя				

X. СИСТЕМА ОХРАНЫ

а) категория охраны

союзная	республ.	местная	не состоит
	+		

б) дата и № документа о принятии под охрану Постановление Совета Министров РСФСР
от 30 августа 1960 г. № 1327

в) границы охранной зоны и зоны регулирования застройки (краткое описание со ссылкой на утверждающий документ)

Охранной зоны нет

г) балансовая принадлежность и конкретное использование На балансе Мосгорисполкома
Не используется

д) дата и № охранного документа

Дата составления паспорта

197 г.

Составитель В.Л. Махнач, техник
(ф. и. о., должность или профессия)

(подпись)

Инспектор по охране памятников

(подпись)





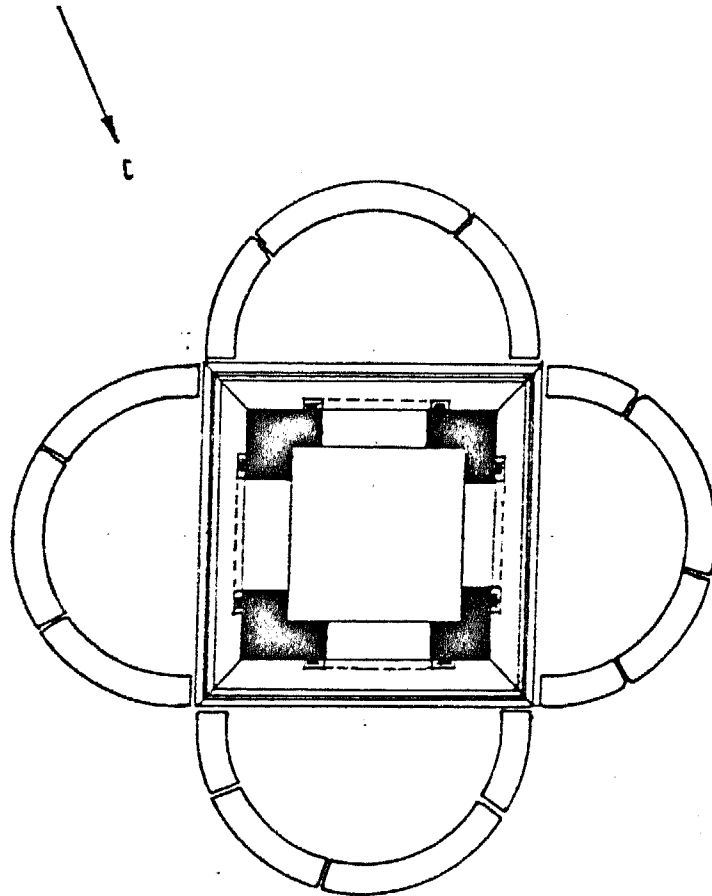
1. 20.



8.0.1



МОСКВА. ЛЕНИНСКИЙ Р-Н.
АЛЕКСАНДРОВСКИЙ САД
ФОНТАН, 1-я ТРЕТЬ XIX
30-ЛЕТИЯ ОКТЯБРЯ ПА.



1

МОСПРОЕКТ - 2
МАСТЕРСКАЯ № 13
АЛЕКО О.А.
1983 г.

Р/м
Форма № 4

Отдел по охране памятников архитектуры
Управления по делам Архитектуры при Совете Министров РСФСР

П А С П О Р Т
НА ПАМЯТНИК АРХИТЕКТУРЫ

Новый охранный №	Старый охранный №	Наименование и адрес памятника	Основная дата памятника
		<i>Фонтан в Александровском саду Москва, Ленинский р-н, на 50-летие Октября</i>	<i>1819,</i>

1. Даты основных пристроек и перестроек

2. Автор, строитель, заказчик *Автор арх. Бовэ.*

3. Произведения живописи, скульптуры и декоративного искусства, связанные с памятником

4. В чем ведении находится памятник

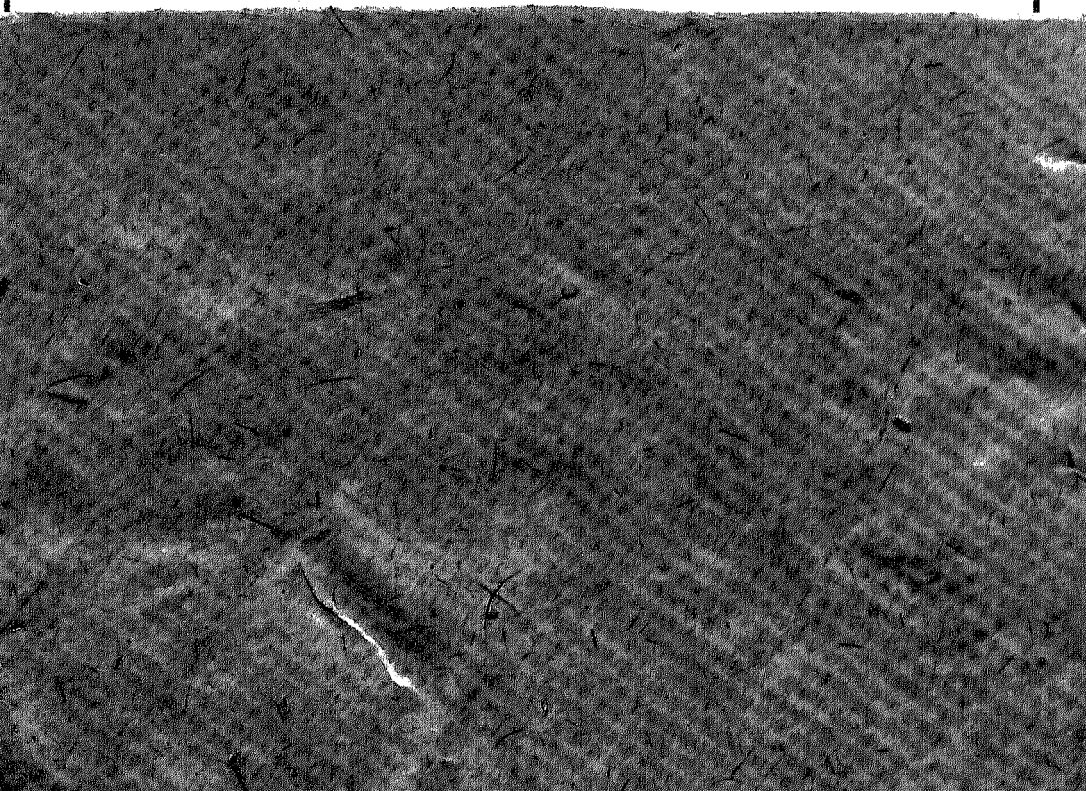
5. Кем и как используется

6. Техническое состояние памятника

7. Тип, материал и основные конструкции

8. Краткая история памятника

9. Фото



10. Основная литература и иконографии

11. Кем и когда обмерен памятник, место хранения чертежей обмера и проекта

12. Обследования:

Примечания

Дата составления паспорта:

Паспорт составил _____

_____ 194 г.

Ответствен. редактор _____

3.7.3/2.-1.32.1

МИНИСТЕРСТВО КУЛЬТУРЫ СССР ● ПАМЯТНИКИ ИСТОРИИ И КУЛЬТУРЫ СССР (недвижимые)
 Мин-во культуры. Гл. управл. по охр. и исполн. (инст.)
 СОЮЗНАЯ РЕСПУБЛИКА РСФСР пам. истории и культ. Гос. инспекция по охр. пам. арх.
 (наименование республиканского органа охраны) и градостр. г. Москвы
 Адрес: Москва, Ленинский р-н, пл. 50-летия Октября
 (АССР, край, область; район, автономия обл.; национальный округ; населенный пункт)

УЧЕТНАЯ КАРТОЧКА Александровский сад. Фонтан

- I. НАИМЕНОВАНИЕ ПАМЯТНИКА
 II. ТИПОЛОГИЧЕСКАЯ ПРИНАДЛЕЖНОСТЬ
 III. ДАТИРОВКА ПАМЯТНИКА
 IV. ХАРАКТЕР СОВРЕМЕННОГО ИСПОЛЬЗОВАНИЯ

ПАМЯТНИК АРХЕОЛОГИИ	ПАМЯТНИК ИСТОРИИ	ПАМЯТНИК АРХИТЕКТУРЫ	ПАМЯТНИК МОНУМЕНТ. ИС-ИЯ
1820-1821			
по перво- начальному назначению	культурно просвети- тельное	туристско- экскурси- онное	лечебно- оздорови- тельн.
			жилое помеще- ния
			хозяйст- венное
			не исполь- зуется +

- предлож. по исполн.
 V. ХАРАКТЕРИСТИКА
 ТЕХНИЧЕСКОГО СОСТОЯНИЯ
 VI. КАТЕГОРИЯ ОХРАНЫ

хорошее	среднее +	плохое	аварийное
союзная	республ. +	местная	не состоит

наличие утвержденного охранной зоны

да	нет +
----	----------

- VII. НАЛИЧИЕ ДОКУМЕНТАЦИИ

место хранения документов

паспорт +	фотографии +	обмеры +	рос. иррационные материалы
--------------	-----------------	-------------	----------------------------

Дата составления карточки
 декабрь 1983 г.

органы охраны		реставрационные мастерские		музей, архив, БНИИ искусствовед.
союзный	республикан. +	местный +	республикан. местные +	

Составитель: В. Д. Махнач, техник
 (Ф. и. о., должность или профессия, подпись)

Инспектор по охране памятников _____
 (Ф. и. о., подпись)

УЧЕТНАЯ КАРТОЧКА (оборотная сторона)

Фото или схематический план



Краткое описание

Фонтан в Александровском саду построен, вероятно, по проекту О.И.Бове около 1821г. Входивший в ансамбль малых архитектурных форм Верхнего сада, фонтан являлся, видимо не только декоративным, но и водоразборным. Это - сложенное из блоков серого гранита небольшое сооружение в виде античного жертвенника. Фонтан представляет собой усеченную пирамиду с базой в основании, фронтонами над каждой из граней, антефиксами по углам и ступенчатым завершением. Каждая грань имеет линию проема в виде трехцентровой арки.

Фонтан - образец решения малой формы средствами монументального искусства, редкое ныне сооружение подобного рода.