

771044600-1

# ПАМЯТНИКИ ИСТОРИИ И КУЛЬТУРЫ СССР (недвижимые)

СОЮЗНАЯ РЕСПУБЛИКА Россия

Управление Гос.контроля охраны и использования памятников истории и

(наименование республиканского органа охраны памятников)

культуры

# П А С П О Р Т

I. НАИМЕНОВАНИЕ ПАМЯТНИКА Усадьба Брюсов. Главный дом.

II. ТИПОЛОГИЧЕСКАЯ ПРИНАДЛЕЖНОСТЬ

памятник археологии	памятник истории	памятник архитектуры	памятник монумент, иск-ва
		2	

III. ДАТИРОВКА ПАМЯТНИКА (или дата исторического события, с которым связано возникновение памятника — для памятников истории)

Первая половина XVIII в.; 1770-е гг.; 1813 г.,  
конец XIX в.

IV. АДРЕС (местонахождение) ПАМЯТНИКА

(АССР, край, область, район, автономная обл.,

р-н, ул. Герцена, 14/2

национальный округ; населенный пункт; пути подъезда)

V. ХАРАКТЕР СОВРЕМЕННОГО ИСПОЛЬЗОВАНИЯ

по первонач. назначению	культурно-просветит.	туристско-экскурсион.	лечебно-оздоровительн.	жилые помещения	хозяйственное	не используется
	Союз муз деятелей клуб		больн. санат. д/отд		учреждение торгов. промыш. склад	

## ПРИЛОЖЕНИЯ:

Фото общего вида — 13

Фото фрагментов —

Генплан —

Обмеры: план — 3

разрез —

фасад —

Схематический план

охранной зоны —

Вкладыши к разделу УПа) — 2 стр.

## VI. ИСТОРИЧЕСКИЕ СВЕДЕНИЯ

а) для памятников археологии	— история возникновения, кем и когда производились разведки и раскопки, место хранения коллекций.
для памятников истории	— история возникновения: краткая характеристика событий и лиц, в связи с которыми объект приобрел значение памятника.
для памятников архитектуры и монументального иск-ва	— автор, строитель, заказчик, история создания.

Составляющие ядро существующего здания одноэтажные прямоугольные в плане палаты сооружены в первой половине XVIII в., вероятно, при А.Р. Брюсе. Около середины XVIII в. (до 1764 г.) корпус был удлинен пристройкой с обоих торцов крыльев с ризалитами. При этом северо-западный угол застроен не был. Я.А. Брюсом в 1770-х гг. (до 1777 г.) дом был перестроен: надстроены второй и третий этажи, завершен северо-западный угол.

В 1812 году дом пострадал во время пожара, но уже в 1813 г. "починкой исправлялся". Тогда же был переделан главный фасад: декор его был упрощен, стена оштукатурена, заштукатурены верхние ложные окна (позднее здесь были пробиты окна третьего этажа, устроенного на основе антресолей). Декор главного фасада еще раз был изменен в конце XIX в. К тому же времени, очевидно, относится устройство новой парадной лестницы. В конце XVIII в. она находилась у восточного торца здания, перед которым располагался парадный вход с крыльцом.

### б) перестройки и утраты, изменившие первоначальный облик памятника.

Утрачены рамочные наличники первого этажа. Подшиты потолки в большинстве помещений первого этажа. Полностью переделаны интерьеры второго и третьего этажей. Стены обшиты панелями, сделаны новые паркетные полы.

### в) реставрационные работы (общая характеристика, время, автор, место хранения документации)

Проект реставрации разработан в 1987 г. под руководством арх. О.Е. Галаничевой ("Моспроект-2" ГлавАПУ г.Москвы). Проектная документация хранится в архиве УТКОИП г.Москвы (шифр 461).

## VII. ОПИСАНИЕ ПАМЯТНИКА

а) для памятников археологии	— характер культурного слоя, важнейшие находки,
для памятников истории	— характеристика памятника, наличие, текст и время установления мемориальной доски,
для памятников архитектуры	— основные особенности планировочной, композиционно-пространственной структуры и конструкций; характер декора фасадов и интерьеров; наличие живописи, скульптуры, прикладного искусства; строительный материал, основные габариты,
для памятников монумент. иск-ва	— основные особенности композиционного и колористического решения; тексты, материал, техника, размер.

Здание является композиционным ядром городской усадьбы. Расположено с отступом от красной линии ул. Герцена, образуя перед своим главным (южным) фасадом парадный двор. Боковой (западный) фасад выходит на красную линию ул. Неждановой.

Трехэтажный кирпичный оштукатуренный дом выстроен в стиле раннего классицизма. "П"-образную в плане композицию образуют вытянутый по оси "запад-восток" объем, завершенный вальмовой кровлей, и выступающие на главном фасаде боковые ризалиты. На дворовом фасаде последним отвечают ризалиты значительно меньшего выноса.

Фасады здания равномерно украшены развитым плоскостным декором и имеют единое пропорциональное соотношение этажей. Нижний этаж с приземистыми окнами трактован как цокольный. Парадному второму этажу соответствуют высокие стройные окна. Почти квадратные окна третьего этажа воспринимаются как антресольные (первоначально часть их и была антресольными). Сильно переделанный в период эклектики главный фасад сохранил первоначальную симметричную композицию с девятью осями проема

б) общая оценка общественной, научно-исторической и художественной значимости памятника. (см. вкладыш № I)

Один из наиболее интересных в Москве домов-дворцов в стиле раннего классицизма с хорошо сохранившимися структурой и декором фасадов. Здание является композиционным ядром крупной городской усадьбы Белого города.

## VIII. ОСНОВНАЯ БИБЛИОГРАФИЯ, АРХИВНЫЕ ИСТОЧНИКИ, ИКОНОГРАФИЧЕСКИЙ МАТЕРИАЛ.

1) ИАА ГлавПУ г. Москвы, Тверская часть, № 272.

2) Архив УГКОИП, шифр № 461.

3) П. В. Сютин, История планировки и застройки Москвы, т. II, М, 1954, стр. 148-149.

(см. вкладыш № 2)

# IX. ТЕХНИЧЕСКОЕ СОСТОЯНИЕ

характеристика общего состояния:  
для памятников археологии

культурного слоя  
важнейших находок

хорошее	среднее	плохое	аварийное
+			

для памятников архитек-  
туры и истории

конструкций  
стен  
покрытий  
потолков  
пола  
декора фасадов  
интерьеров

в интерьере:

живописи  
скульптуры  
прикл. иск-ва

для памятников монументального искусства

цоколя  
постаментов  
скульптуры  
грунта  
красочного слоя

# X. СИСТЕМА ОХРАНЫ

а) категория охраны

союзная	республ.	местная	не состоит
		+	

б) дата и № документа о принятии под охрану

Решение Исполкома Моссовета № 35/90 от

4.09.1972г.

в) границы охранной зоны и зоны регулирования застройки (краткое описание с ссылкой на утверждающий документ)

г) балансовая принадлежность и конкретное использование

Союз музыкальных деятелей России

д) дата и № охранного документа

Дата составления паспорта

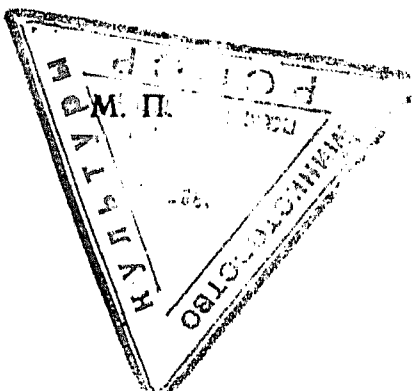
Составитель искусствовед Г.К. Смирнов  
(Ф., и., о., должность или профессия)

(подпись)

«...» ИЮНЬ . . . 1992г.

Инспектор по охране памятников \_\_\_\_\_

\_\_\_\_\_  
(подпись)





## ВЗГЛЯД Ш № I

к паспорту "Усадьба Брюсов. Главный дом"

г. Москва, Краснопресненский р-н, ул. Герцена, 14/2

к разделу УЩа)

(продолжение)

основного корпуса и в тремя осями окон в каждом ризалите. Ризалиты выделяются филенчатыми пилястрами с ионическими капителями, которыми обработаны углы и простенки на высоту второго и третьего этажей. Окна второго и третьего этажей обрамлены профилированными штукатурными наличниками. Над проемами второго этажа помещены филенки и сандрики-полочки. Выступающий карниз антаблемента подчеркнут мутулами. Практически полностью сохранился первоначальный декор на боковом (западном) фасаде, выходящем на ул. Неждановой. Окна первого этажа оформлены еще по-барочному: рамочными наличниками с "ушами" и клинчатыми "замками". Вместе с прямоугольными "накладными досками", расположенными выше, проемы заглублены в мелкие ниши. Окна второго этажа заглублены в ниши вместе с прямоугольными "накладными досками", помещенными под проемами, и "П"-образными над проемами. Окна обрамлены наличниками с гранеными "замками". Парадный характер второго этажа подчеркнут треугольными и прямыми сандриками. Обрамленные наличниками верхние окна объединены с подоконными "накладными досками". При ведущей роли вертикальных членений, выделенных осями окон с "подоконными досками" и пилястрами на углах и в средней части фасада, активно подчеркивается разделение первого и второго этажей мощным белокаменным карнизом. Антаблемент, завершающий фасад, в выносной части карниза украшен мутулами. На другом (восточном) боковом фасаде от первоначального убранства сохранилась обработка второго и третьего этажей вертикальными нишами, в которые заглублены окна. Над

(см. вкладки № 2)

## ВКЛАДНИ № 2

к паспорту "Усадьба Брюсов. Главный дом"

г. Москва, ул. Герцена, 14/2.

к разделу УЩа)

(продолжение)

двумя окнами второго этажа уцелели треугольные сандрики, "накладные доски" под которыми обработаны "ложками". На дворовом фасаде сохранились первоначальные междуэтажный карниз, подоконники, примыкание сандрики, "накладные доски". Антаблемент этих двух фасадов аналогичен главному фасаду.

Первоначальную внутреннюю структуру достаточно хорошо сохранил лишь первый этаж. Основной корпус включает шесть помещений, расположенных по три с каждой продольной стороны. Занимающие центральное пространство вестибюль и парадная лестница (устроенные в конце XIX в.) соединены тремя арочными проемами. Восточное крыло (ризалит) здания разделено на два помещения, западное — имеет коридорную планировку. Коридор, шедший первоначально на всю его длину, остался лишь в северной части. В шести помещениях сохранились лотковые своды с распалубками над проемами. Коридор перекрыт коробовым сводом. От внутренней планировки второго и третьего этажей сохранились лишь капитальные стены.

От убранства интерьеров сохранилась только парадная белокаменная лестница с литыми балясинами.

к разделу УЩ

- 4) Е.А.Белецкая, Архитектурные альбомы М.Ф.Казаква, М., 1956, стр. 210, 263.
  - 5) Е.В.Николаев, Классическая Москва, М., 1975, стр. 64-65, 130-134, 253.
  - 6) Памятники архитектуры Москвы. Белый город, М., 1989, стр. 97-98
- Планы, кроки, фото и негативы хранятся в архиве УТКОИП г. Москвы.























НЕЖАНОВЫЙ

2

14















МОСКВА

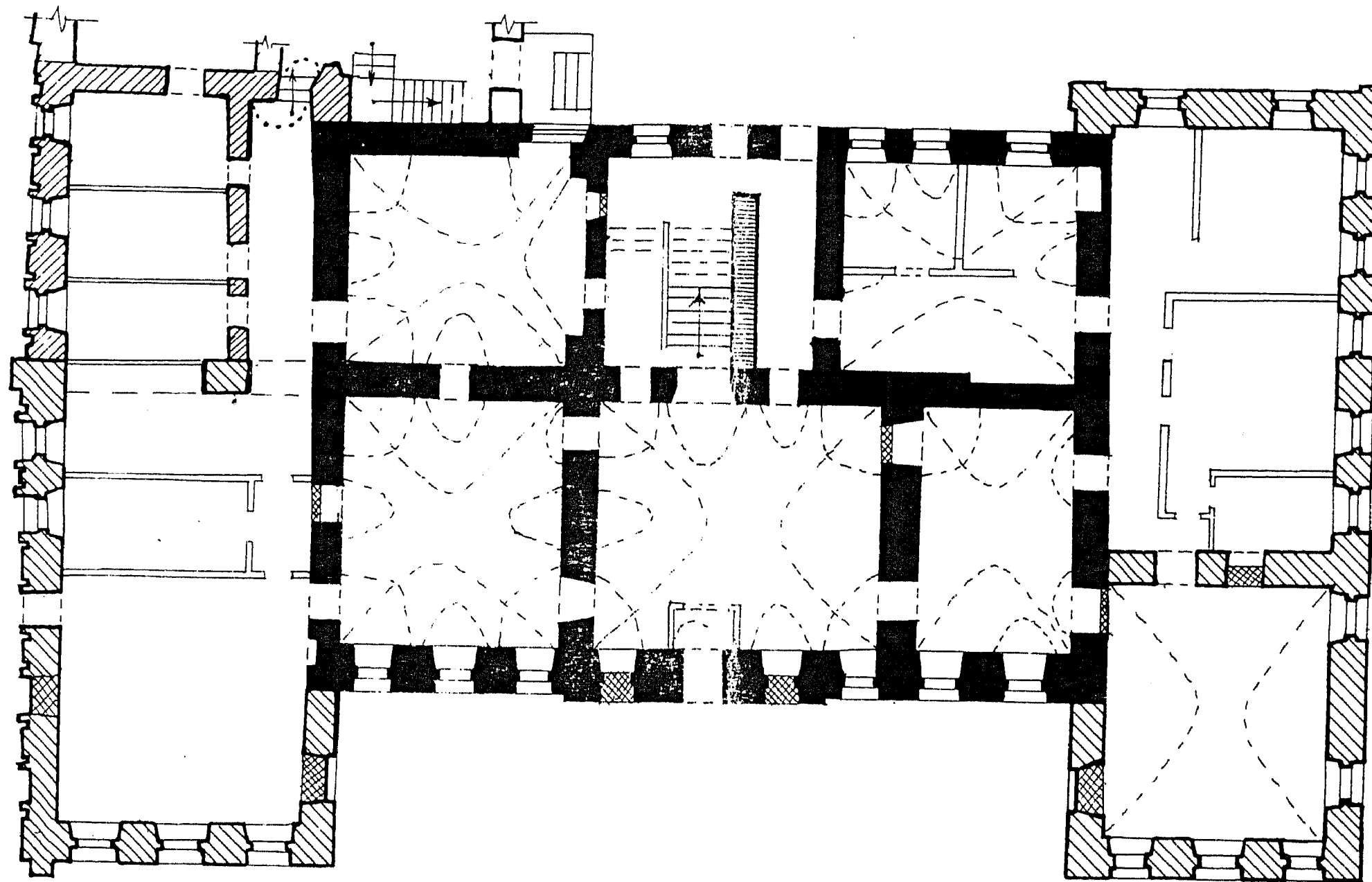
УЛ. ПЕРЦЕНА, 14/2,

УСАДЬБА ПРЮСОВ,

ГЛАВНЫЙ ДСМ,

ПЕРВ. ПОЛ. XVIII В., 1770-ЕГГ., СЕРЕДИНА XVIII В., КОНЕЦ XIX В.

I ЭТАЖ



ОСНОВНЫЕ ОБОЗНАЧЕНИЯ:

- — ПЕРВ. ПОЛ. XVIII В.
- ▨ — СЕРЕДИНА XVIII В.
- ▩ — 1770 ЕГГ.
- ▧ — КОНЕЦ XIX В.

МП «СИМАРТА»  
СЕМЕР. КОЖЕРНИКОВА  
САЛЕРОВ  
ОБЛАСТНАЯ КОЛЛЕКЦИОННО-ИСТОРИЧЕСКАЯ

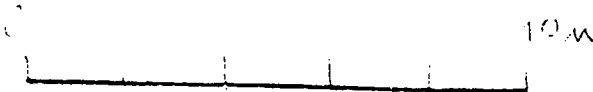
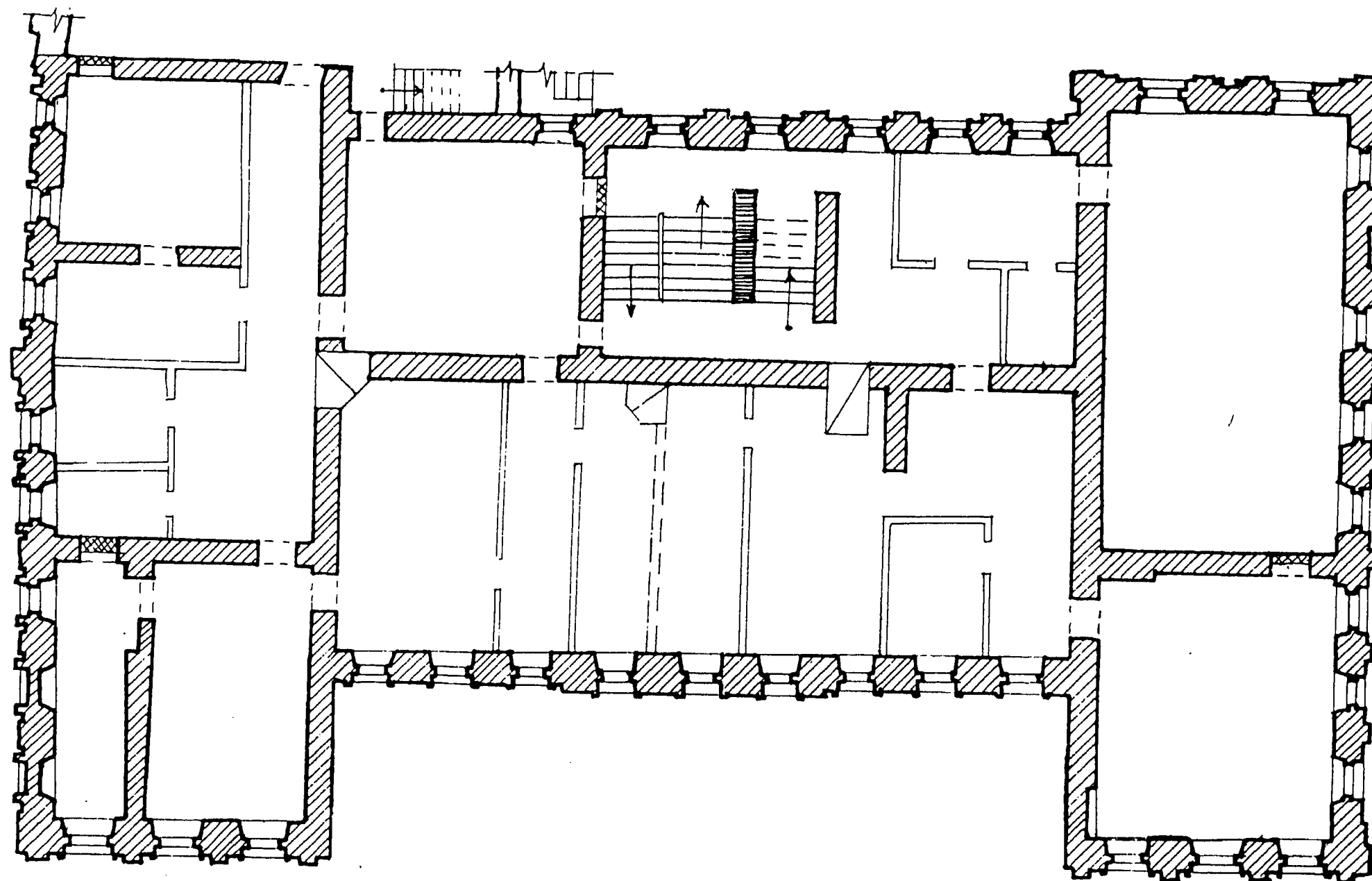


МОСКВА

УЛ. ГЕРЦЕНА, 14/2,  
УСАДЬБА ТЕРЁСОВ,

ГЛАВНЫЙ ДОМ,  
ПЕРЕПЛАТ XVIII В., 1770-Е ГГ., СЕРЕДИНА XVIII В., КОНЕЦ XIX В.  
II ЭТАЖ

С  
↙



УСЛОВНЫЕ ОБОЗНАЧЕНИЯ:

▨ - 1770-Е ГГ.

▨ - Конец XVIII в.

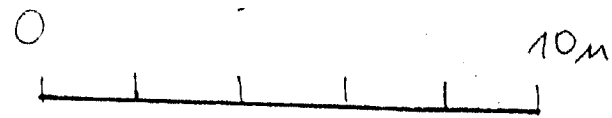
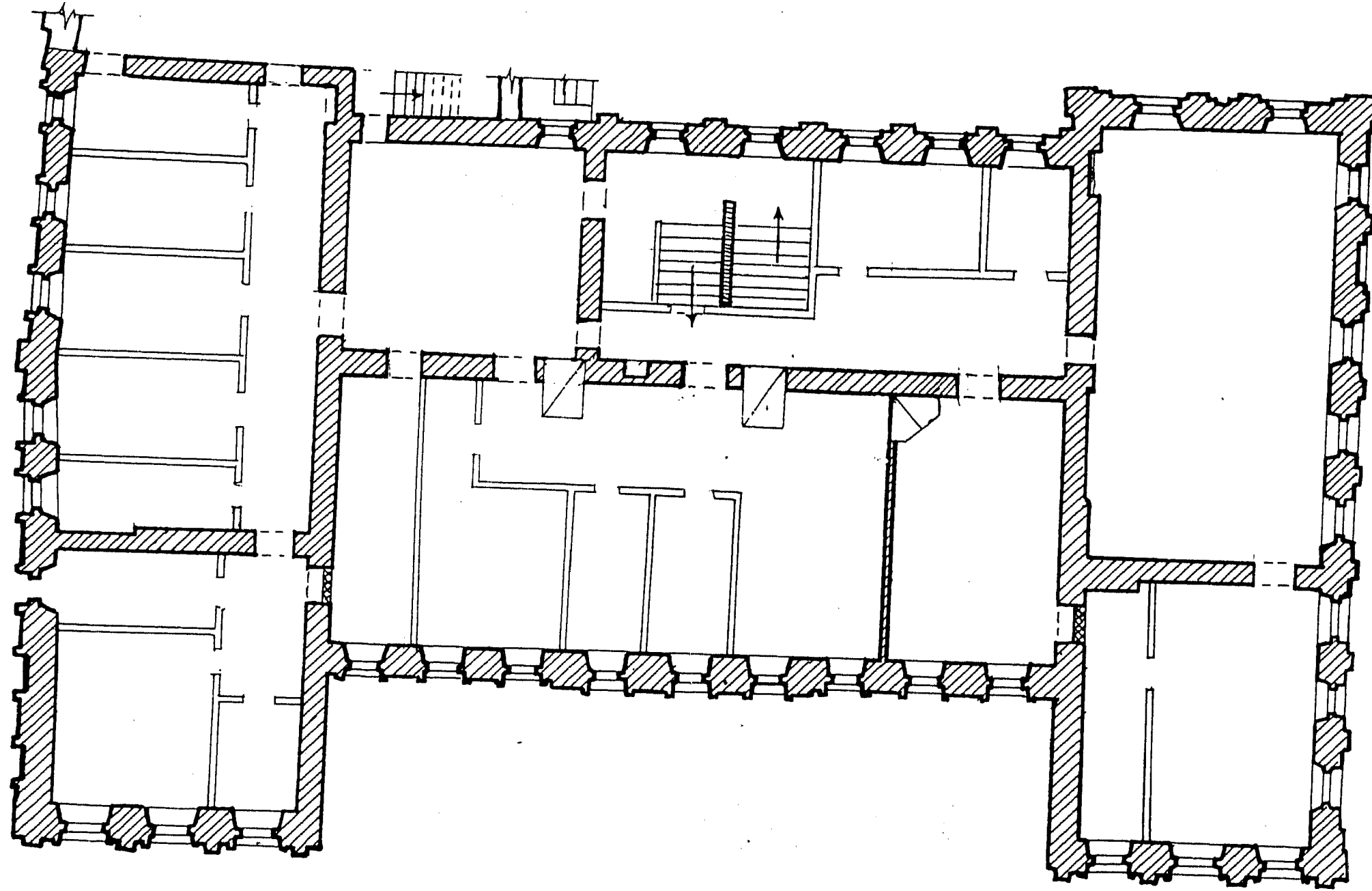
И. П. СЕМАНОВ  
СЕМАНОВ ИВАН ПАВЛОВИЧ  
АРХИТЕКТУРА  
ПРОЕКТИРОВАНИЕ И ВОССТАНОВЛЕНИЕ

МОСКВА.

УЛ. ГЕРЦЕНА, 14/2,  
УСАДБА БРЮСОВ,  
ГЛАВНЫЙ ДОМ

ПЕРВ. ПОЛ. XVIII В., 1770-Е ГГ., СЕРЕДИНА XVIII В., КОНЕЦ XIX Г.  
III ЭТАЖ

С  
↙



СЛОВНЫЕ СБОЗНАЧЕНИЯ:

- ▨ - 1770-Е ГГ.
- ▩ - КОНЕЦ XIX В.

МП "СИМАРГА"  
ОТМЕР: КОЖЕВНИКОВА Е.  
СМИРНОВ Г.  
ВЫПОЛНИЛА: КОЖЕВНИКОВА Е.

МИНИСТЕРСТВО КУЛЬТУРЫ СССР • ПАМЯТНИКИ ИСТОРИИ И КУЛЬТУРЫ СССР (неделимые) 3.2. I.32.1  
 (индекс)

СОЮЗНАЯ РЕСПУБЛИКА Россия, УГКОИП г.Москвы

Адрес Москва, Краснопресненский р-н, ул.Герцена, 14/2  
 (наименование республиканского органа охраны)  
 (АССР, край, область; район, автономная обл.; национальный округ; населенный пункт)

### УЧЕТНАЯ КАРТОЧКА

I. НАИМЕНОВАНИЕ ПАМЯТНИКА Усадьба Брюсов. Главный дом.

II. ТИПОЛОГИЧЕСКАЯ ПРИНАДЛЕЖНОСТЬ	памятник архитектуры	памятник истории	памятник архитектуры	памятник монумент. де-ва
			2	

III. ДАТИРОВКА ПАМЯТНИКА первая половина XVIII в.; 1770-е гг.; 1813г.; конец XIX

IV. ХАРАКТЕР СОВРЕМЕННОГО ИСПОЛЬЗОВАНИЯ	по первоначальному назначению	культурно-просветительное	туристско-экскурсионное	лечебно-оздоровительное	жилое помещения	хозяйственное	не используется

предлож. по использ. +

V. ХАРАКТЕРИСТИКА ТЕХНИЧЕСКОГО СОСТОЯНИЯ	хорошее	среднее	плохое	аварийное
	+			

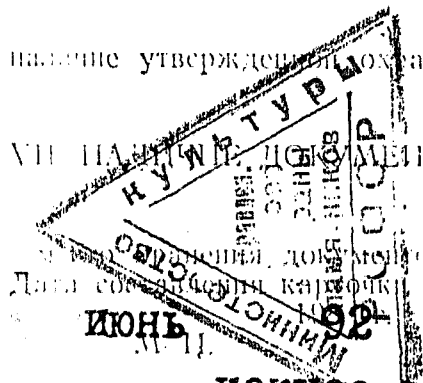
VI. КАТЕГОРИЯ ОХРАНЫ	союзная	республ.	местная	не состоит
			+	

наличие утвержденных охранной зоны да нет

VII. НАЛИЧИЕ ДОКУМЕНТАЦИИ	паспорт	фотографии	обмеры	реставрационные материалы
	+	+	+	

VIII. НАЛИЧИЕ ДОКУМЕНТОВ	органы охраны			реставрационные мастерские		музей, архив, ИИИ
	союзный	республикан.	местный	республикан.	местные	
		+	+			+

Исполнитель искусствовед Г.К.Смирнов Инспектор по охране памятников \_\_\_\_\_  
 (ф., и., о. должность или профессия, подпись) (ф., и., о. подпись)





Краткое описание

Трехэтажный кирпичный дом в стиле раннего классицизма стоит, отступая от красной линии улицы Герцена и выходя на ул. Неждановой торцевым фасадом. Сильно выступающие боковые ризалиты придают композиции "П"-образную форму. Фасады равномерно обработаны развитым плоскостным декором. Главный фасад переделан в кон. XIX в. в формах эклектики. На первом этаже сохранились сводчатые перекрытия. Парадная лестница — белокаменная с литыми балясинами.

Один из лучших в Москве домов-дворцов в стиле раннего классицизма