

7710826004

МИНИСТЕРСТВО КУЛЬТУРЫ СССР 3.2. № III/4-1.32.1

индекс

ПАМЯТНИКИ ИСТОРИИ И КУЛЬТУРЫ СССР

(недвижимые)

СОЮЗНАЯ РЕСПУБЛИКА РСФСР

Гос. инспекция по охране памятников архитектуры и градостроительства
(наименование республиканского органа охраны памятников) Г. МОСКВЫ

ПАСПОРТ

I. НАИМЕНОВАНИЕ ПАМЯТНИКА Усадьба городская первой половины XIX в.
Корпус служб.

II. ТИПОЛОГИЧЕСКАЯ
 ПРИНАДЛЕЖНОСТЬ

памятник археологии	памятник истории	памятник архитектуры	памятник монумент. иск-ва
		2	

III. ДАТИРОВКА ПАМЯТНИКА (или дата исторического события, с которым связано возникновение памятника — для памятников истории)

1850-е гг., 2-я пол. XIX в.

IV. АДРЕС (местонахождение) ПАМЯТНИКА Г. Москва, Калининский р-н, Старосадский

(АССР, край, область, район, автономная обл.,

пер., 5, стр. 6

национальный округ; населенный пункт; пути подъезда)

V. ХАРАКТЕР
 СОВРЕМЕННОГО
 ИСПОЛЬЗОВАНИЯ

по первонач. назначению	культурно-просветит.	туристско-экскурсион.	лечебно-оздоровительн.	жилые помещения	хозяйственное	не используется
7	музей библ. клуб		болн. санат. д/отд.		учреждение торг. промышл. склад +	

ПРИЛОЖЕНИЯ:

Фото общего вида — 3

Фото фрагментов — 1

Генплан —

Обмеры: план — 2

фасад —

разрез —

Схематический план

охранной зоны —

VI. ИСТОРИЧЕСКИЕ СВЕДЕНИЯ

а)

для памятников археологии	— история возникновения, кем и когда производились раскопки и раскопки, место хранения коллекций.
для памятников истории	— история возникновения: краткая характеристика событий и лиц, в связи с которыми объект приобрел значение памятника.
для памятников архитектуры и монументального искусства	— автор, строитель, заказчик, история создания.

Корпус служб построен в 1857–1859 гг. на территории усадьбы, границы которой сложились в первой половине XIX в. В период строительства служб усадьба принадлежала семье Черновых.

Автор проекта и строитель неизвестны. В объем центральной части здания включена расположенная непосредственно по северной границе усадьбы более ранняя служебная постройка — каменная одноэтажная конюшня 1810–1817 гг.

Восточное и западное крылья здания были двухэтажными изначально, центральная часть надстроена вторым этажом в период между 1879 и 1894 гг., когда она была приспособлена под жилье.

б) перестройки и утраты, изменившие первоначальный облик памятника.

Растесаны окна первого этажа центральной части. Штукатурный декор фасада имеет многочисленные повреждения. В связи с приспособлением под коммунальные квартиры (а позже — под конторские помещения), интерьеры подверглись перепланировке.

в) реставрационные работы (общая характеристика, время, автор, место хранения документации)

Реставрационные работы не производились.

VII. ОПИСАНИЕ ПАМЯТНИКА

а) для памятников археологии	— характер культурного слоя, важнейшие находки,
для памятников истории	— характеристика памятника, наличие, текст и время установления мемориальной доски,
для памятников архитектуры	— основные особенности планировочной, композиционно-пространственной структуры и конструкций; характер декора фасадов и интерьеров; наличие живописи, скульптуры, прикладного искусства; строительный материал, основные габариты,
для памятников монумент. иск-ва	— основные особенности композиционного и колористического решения; тексты, материал, техника, размер.

Двухэтажный каменный корпус служб замыкает пространство небольшого бокового дворика усадьбы, выполнявшего хозяйственные функции. Он имеет несимметричный П-образный план с проездом в северо-восточном углу, ведущим в сад, прежде занимавшим всю территорию усадьбы позади главного дома. Корпус служб представляет собою три примыкающие друг к другу объема: равные по высоте боковые, — восточный и западный, — и несколько больший по высоте центральный — северный. Секционная планировка здания с отдельными большими помещениями нижнего этажа, возможно имевшими прежде самостоятельные входы, обусловлена их изначальными функциями.

Фундаменты не просматриваются. Стены всех частей здания сложены из кирпича на известковом растворе и оштукатурены с обеих сторон. Междуэтажные и чердачные перекрытия — плоские по деревянным балкам. Завершения проемов и проезда в сад — плоские. Кровли — скатные, железные, по деревянным стропилам. Лестницы каменные по металлическим косоурам. Разновременность боковых и центральной частей здания сказалась в некотором отличии их фасадов, решенных предельно скромно. Оконные проемы разнятся по величине и расположены на разных уровнях. Разнятся также архитектурный декор, который составляют профилированные двойные междуэтажные тяги и слабо выступающий венчающий карниз с гладкой полосой фриза — в боковых частях, узкие междуэтажные и венчающие карнизы, профилированные наличники и подоконные доски окон второго этажа — в центральной части.

Декор фасадов выполнен в штукатурке.

Интерьеры архитектурной ценности не имеют.

с) общая оценка общественной, научно-исторической и художественной значимости памятника.

Элементы композиции усадьбы.

VIII. ОСНОВНАЯ БИБЛИОГРАФИЯ, АРХИВНЫЕ ИСТОЧНИКИ, ИКОНОГРАФИЧЕСКИЙ МАТЕРИАЛ.

1. МГИНТА, Мясницкая: часть, 309.

2. Паспорт на памятник, 1973, мастерская № 7, „Моспроект-3”

Составитель М.И. Домшляк.

IX. ТЕХНИЧЕСКОЕ СОСТОЯНИЕ

		хорошее	среднее	плохое	аварийное
характеристика общего состояния: для памятников археологии	культурного слоя важнейших находок				
для памятников архитек- туры и истории	конструкций стен покрытий потолков пола декора фасадов интерьеров	+	+	+	
в интерьере:	живописи скульптуры прикл. иск-ва				
для памятников монументального искусства	цоколя постаментов скульптуры грунта красочного слоя				

X. СИСТЕМА ОХРАНЫ

а) категория охраны

союзная	республ.	местная	не состоит
	+		

б) дата и № документа о принятии под охрану Постановление Совета Министров РСФСР

№ 1327 от 30. VIII. 60г.

в) границы охранной зоны и зоны регулирования застройки (краткое описание со ссылкой на утверждающий документ)

Охранная зона находится в стадии корректировки

г) балансовая принадлежность и конкретное использование Моек. обл. отделение

Оздоровель. фонда РСФСР

д) дата и № охранного документа № 111

Дата составления паспорта

Составитель арх. Малыгин С.М.

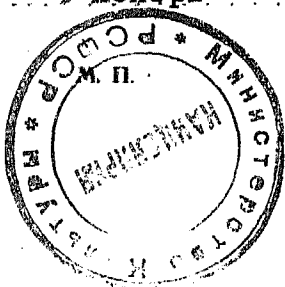
(Ф. И. О., должность или профессия)

... » **ноябрь** 1971 г.

С.М. Малыгин
(подпись)

Инспектор по охране памятников _____

(подпись)



ПАМЯТНИКИ ИСТОРИИ И КУЛЬТУРЫ СССР (недвижимые)

СОЮЗНАЯ РЕСПУБЛИКА _____ РСФСР _____

Гос. инспекция по охране памятников архитектуры и градостроительства
(наименование республиканского органа охраны памятников)

г. Москвы.

ПАСПОРТ

I. НАИМЕНОВАНИЕ ПАМЯТНИКА Усадьба городская первой половины XIX в.

Флигель южный.

II. ТИПОЛОГИЧЕСКАЯ
ПРИНАДЛЕЖНОСТЬ

памятник археологии	памятник истории	памятник архитектуры	памятник монумент. иск-ва
		2	

III. ДАТИРОВКА ПАМЯТНИКА (или дата исторического события, с которым связано возникновение памятника — для памятников истории)

1844 г.

IV. АДРЕС (местонахождение) ПАМЯТНИКА г. Москва, Калининский р-н, Старосадский

(АССР, край, область, район, автономная обл.,
пер., 5, стр. 2)

(национальный округ; населенный пункт; пути подъезда)

V. ХАРАКТЕР
СОВРЕМЕННОГО
ИСПОЛЬЗОВАНИЯ

по первонач. назначению	культурно-просветит.	туристско-экскурсион.	лечебно-оздоровительн.	жилые помещения	хозяйственное	не используется
	музей библ. клуб		больн. санат. д/отд.		учреждение торгов. промышл. склад	

ПРИЛОЖЕНИЯ:

Фото общего вида — 1

Фото фрагментов — 1

Генплан —

Обмеры: план — 3

фасад —

разрез —

Схематический план

охранной зоны —

VI. ИСТОРИЧЕСКИЕ СВЕДЕНИЯ

а)	для памятников археологии	— история возникновения, кем и когда производились разведки и раскопки, место хранения коллекций.
	для памятников истории	— история возникновения: краткая характеристика событий и лиц, в связи с которыми объект приобрел значение памятника.
	для памятников архитектуры и монументального искусства	— автор, строитель, заказчик, история создания.

Здание построено в 1844 г. как жилой флигель городской усадьбы, принадлежавшей в это время Санкт-Петербургскому купцу К.А.Талю. В его объем включены более ранние постройки: квадратный в плане флигель 1806-1810 гг. с небольшой продолговатой пристройкой 1817 г. Автор и строитель флигеля неизвестны. Позднее, в 1857 г. здание достраивается до красной линии Старосадского пер.

б) пристройки и утраты, изменившие первоначальный облик памятника.

В 1940-1950-х гг. снесена выходящая на красную линию переулка пристройка 1857 г. (что нарушило композиционную цельность ансамбля).

В связи с приспособлением под коммунальные квартиры, перепланированы интерьеры. Поврежден венчающий карниз, смещено столярное заполнение дверных и оконных проемов. По-видимому, растесана нижняя часть окон первого этажа.

в) реставрационные работы (общая характеристика, время, автор, место хранения документации)

Реставрационные работы не производились.

VII. ОПИСАНИЕ ПАМЯТНИКА

а) для памятников археологии	— характер культурного слоя, важнейшие находки,
для памятников истории	— характеристика памятника, наличие, текст и время установления мемориальной доски,
для памятников архитектуры	— основные особенности планировочной, композиционно-пространственной структуры и конструкций; характер декора фасадов и интерьеров; наличие живописи, скульптуры, прикладного искусства; строительный материал, основные габариты,
для памятников монумент. иск-ва	— основные особенности композиционного и колористического решения; тексты, материал, техника, размер.

Флигель поставлен вдоль боковой границы владения и замыкает с юга пространство парадного двора. Это каменное двухэтажное с подвалом под частью помещений здание, имеющее в плане форму прямоугольника со скругленным северо-восточным углом. Такая конфигурация плана вызвана постановкой здания вплотную к главному дому.

Покрытый пологой вальмовой крышей небольшой флигель, несмотря на примыкание к главному дому, имеет замкнутый и компактный характер объема.

Фундаменты не просматриваются. Стены выложены из кирпича и оштукатурены с обеих сторон. Раствор известковый. Перекрытия — плоские по деревянным балкам. Оконные и дверные перемычки — плоские. Лестница каменная, закрепленная на кирпичной опорной стене. Кровля железная по деревянным стропилам. Декор фасада выполнен в штукатурке.

Фасады флигеля с подчеркнутым горизонтальной тягой поэтажным членением сохранили композицию, восходящую к приемам поздней классики первой пол. XIX в. Однако штукатурный декор, — профилированные наличники, междуэтажный и венчающий карнизы, — уже имеет сухие по рисунку измельченные профили. На обращенном к переулку западном торце флигеля сохранились окна (в первом этаже заложенные) первоначальных размеров.

Вход в жилые этажи расположен в восточной части продольного дворового фасада. К нему подходит скругленная лестница на второй этаж.

Планировка обоих этажей сходна и сохранила в общих чертах первоначальную структуру: продольный коридор вдоль глухой южной стены, в который выходят двери жилых комнат, обращенных окнами во двор.

Интерьер, полностью утративший свое первоначальное архитектурное оформление, сохранил только оригинальную сегментобразную каменную лестницу 1840-х гг. Угловые печи с простым белым кафелем

с) общая оценка общественной, научно-исторической и художественной относительности памятника, по-видимому, к концу XIX в.

Элемент композиции усадьбы первой половины XIX в. Скромность пропорций и оформления флигеля подчеркивает величественность главного дома.

VIII. ОСНОВНАЯ БИБЛИОГРАФИЯ, АРХИВНЫЕ ИСТОЧНИКИ, ИКОНОГРАФИЧЕСКИЙ МАТЕРИАЛ.

1. МГИНТА, Мясницкая часть, 309.
2. Паспорт на памятник, 1973, мастерская №7, "Моспроект-3"; составитель М.И. Домшляк.

IX. ТЕХНИЧЕСКОЕ СОСТОЯНИЕ

		хорошее	среднее	плохое	аварийное
характеристика общего состояния: для памятников археологии	культурного слоя важнейших находок				
для памятников архитек- туры и истории	конструкций стен покрытий потолков пола декора фасадов интерьеров	+	+	+	
в интерьере:	живопись скульптуры прикл. иск-ва				
для памятников мону- ментального искусства	цоколя постаumenta скульптуры грунта красочного слоя				

X. СИСТЕМА ОХРАНЫ

а) категория охраны

союзная	республ.	местная	не состоит
	+		

б) дата и № документа о принятии под охрану Постановление Совета Министров РСФСР
№ 1327 от 30.УШ.60г.

в) границы «охранной зоны и зоны регулирования застройки (краткое описание со ссылкой на утверждающий документ)

Охранная зона находится в стадии корректировки.

г) балансовая принадлежность и конкретное использование Московская областная организация
Художественного фонда РСФСР

д) дата и № охранного документа № 111

Дата составления паспорта

Составитель арх. Мельгин С.М.
(ф. и. о., должность или профессия)

«...» **ноябрь** 1981.

Инспектор по охране памятников _____

М. П.

(подпись)











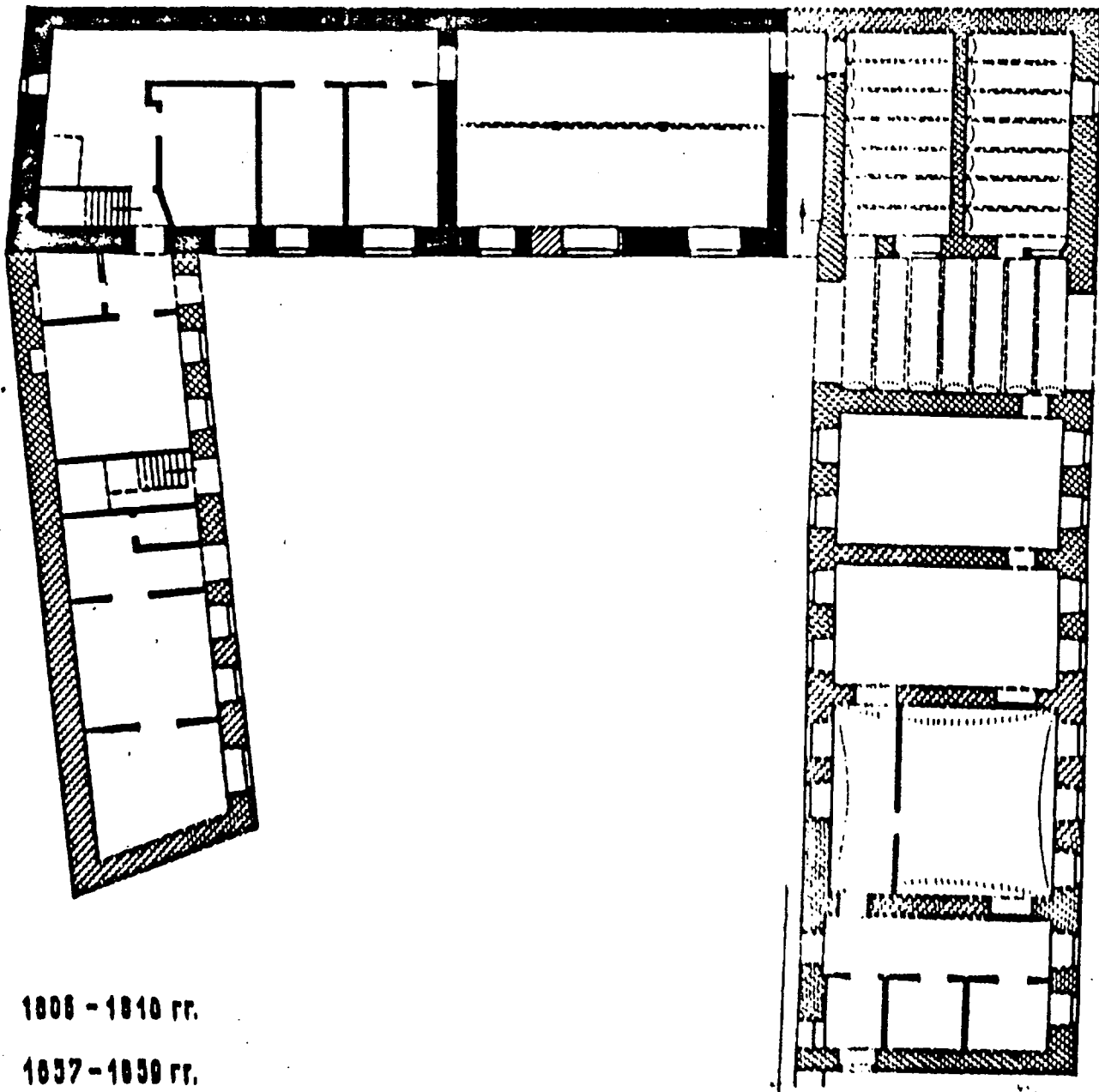


Г. МОСКВА

КАМНИЦЫЙ Д. И.

УСАДЬБА ГОРОДСКАЯ
КОРПУС САУНА, 1857-1859 ГГ.
СТАРОСАДСКИЙ ПЕР., Д. СТЯ 0

1 ЭТАЖ



■ 1808 - 1810 гг.

▨ 1857 - 1859 гг.

0 10 м

3

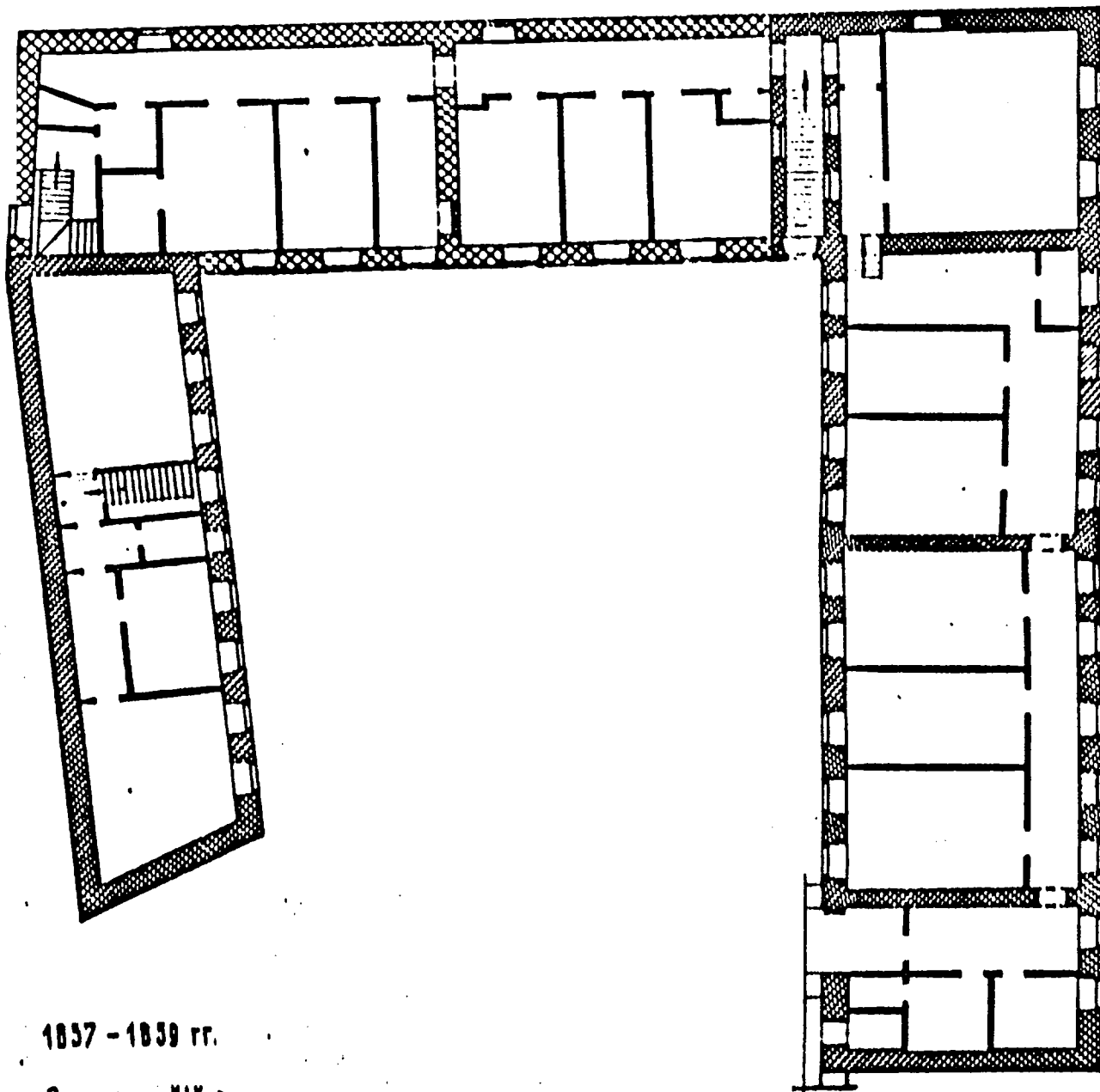
МОСПРОЕКТ-2"
МАСТЕРСКАЯ № 13
ТУЛОСКИ А.Г.
1982 г.

г. Москва

ЦАЛИНИНСКИЙ Р-Н

Усадьба ГОРОДСКАЯ
Корпус САМШЕ, 1857 - 1859 гг.
Старосадский пер., 5, стр 0

2 этаж



■ 1857 - 1859 гг.
■ 2-я пол XIX в.



3

Моспроект - 2"
Мастерская № 13
Тулов А.Г.
1982 г.

г. Москва

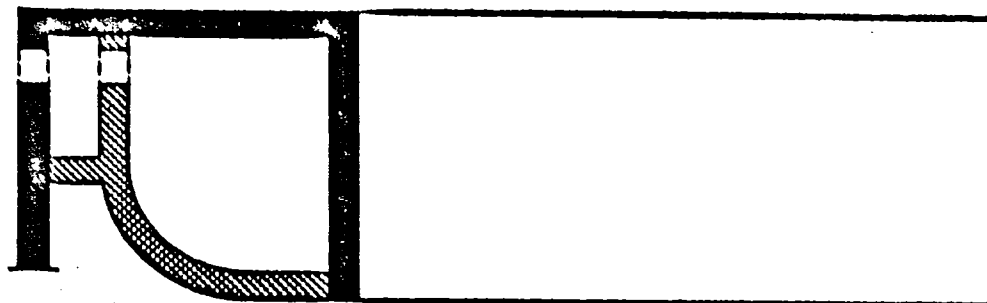
Калужинский р-он

Усадьба городская, пер. пол. XIX в.

Фангеа Южный, 1844 г.

Ставросадский пер., 5, ств. 1

Подвал



1806 - 1817 гг.

1844 г.



1

Моспроект - 2"
Мастерская №13
Тулочн А.Г.
1982 г.

г. Москва

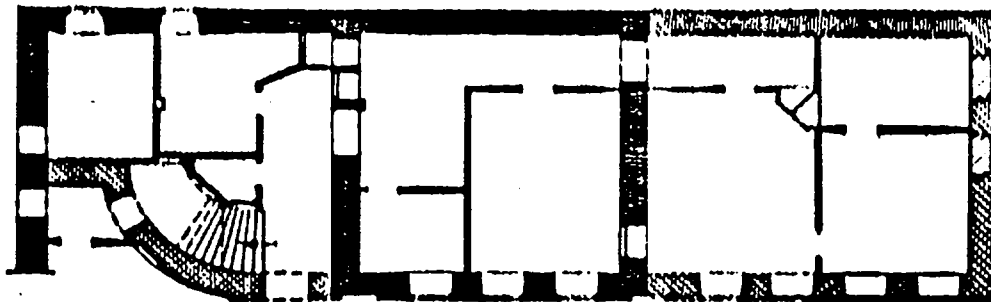
Цалининский р-он

Усадьба Гордская, пер. пол. XIX в.

Фангелъ Южный, 1844 г.

Старосадский пер., 5, стр. 1

1 этаж



1806-1817 гг.

1844 г.



3

„Моспроект - 2“
Мастерская №13
Тулочн А.Г.
1982 г.

Г. Москва

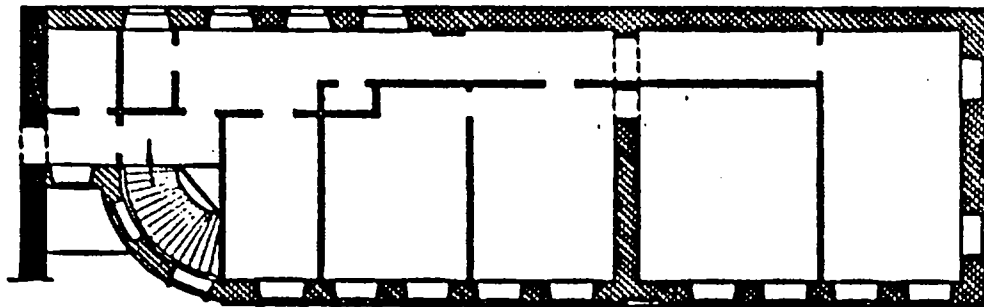
Ивановский р-он

Усадьба городская, пер. пол. XIX в.

Файгель Южный, 1844 г.

Старосадский пер., 5, стр. 1

2 этаж



1800-1817 гг.

1844 г.



3

«Моспроект-2»
Мастерская №13
Тудоси А.Г.
1982 г.

МИНИСТЕРСТВО КУЛЬТУРЫ СССР ● ПАМЯТНИКИ ИСТОРИИ И КУЛЬТУРЫ СССР (недвижимые) 3.2.КIII/4-1.32.1
 СОЮЗНАЯ РЕСПУБЛИКА РСФСР Гос. инспекция по охране памятников архитек.
 (наименование территориального органа культуры) г. Москва.
 Адрес г. Москва, Калининский р-н, Старосадский пер., 5, стр. 6
 (АССР, край, область; район, автономная обл.; национальный округ; населенный пункт)

УЧЕТНАЯ КАРТОЧКА

I. НАИМЕНОВАНИЕ ПАМЯТНИКА Усадьба городская I-й пол. XIX в. Корпус служб.

II. ТИПОЛОГИЧЕСКАЯ ПРИНАДЛЕЖНОСТЬ

памятник археологии	памятник истории	памятник архитектуры	памятник монумент. ис-ва
		2	

III. ДАТИРОВКА ПАМЯТНИКА 1857-1859 г.г. 2-я пол. XIX в.

IV. ХАРАКТЕР СОВРЕМЕННОГО ИСПОЛЬЗОВАНИЯ

по первоначальному назначению	культурно-просветительное	туристско-экскурсионное	лечебно-оздоровительн.	жилое помещения	хозяйственное	не используется

предлож. по использ.

V. ХАРАКТЕРИСТИКА ТЕХНИЧЕСКОГО СОСТОЯНИЯ

хорошее	среднее	плохое	аварийное
	+		

VI. КАТЕГОРИЯ ОХРАНЫ

союзная	республ.	местная	не состоит
	+		

наличие утвержденной охранной зоны

да	нет
	+

VII. НАЛИЧИЕ ДОКУМЕНТАЦИИ

паспорт	фотографии	обмеры	реставрационные материалы
+	+	+	

место хранения документов

органы охраны		реставрационные мастерские		музей, архив, ВНИИ искусствозн.
созидный	республикан.	местный	республикан.	
	+	+	+	

Дата составления карточки Май 1970г.

Составитель С.М.Малыгин, архитектор
 (Ф., и., о., должность или профессия, подпись)

Инспектор по охране памятников _____
 (Ф., и., о. подпись)



С.М.Малыгин

УЧЕТНАЯ КАРТОЧКА (оборотная сторона)

Фото или схематический план



Краткое описание

Корпус служб построен в 1857-1859 г.г. на территории большой городской усадьбы I-й пол. XIX в. Между 1879 и 1894 г.г. центральная часть здания, - первоначально - одноэтажная, - была надстроена вторым каменным этажем.

Двухэтажный, колонный, с несимметричным П-образным планом и проездом в северо-восточном углу корпус служб образует пространство небольшого хозяйственного двора усадьбы, примыкающего к северо-восточному углу ее парадного двора. Он представляет собой три примыкающих к друг другу объема: равные по высоте боковые, - восточный и западный, - и несколько больший по высоте - северный. Единный по своему масштабу со всей усадебной застройкой с предельно скромным и характерным для I-й пол. XIX в. декором фасадов, состоящим из профилированных двойных междуэтажных тяг, наличников и венчающего карниза с гладкой полосой фриза, корпус служб способствует цельному восприятию ансамбля.

МИНИСТЕРСТВО КУЛЬТУРЫ СССР • ПАМЯТНИКИ ИСТОРИИ И КУЛЬТУРЫ СССР (недвижимые) 3.2.III/2-I.32.I
 СОЮЗНАЯ РЕСПУБЛИКА РСФСР Гос. инсп. по охране памят. архитектуры и градостроительства (наименование республиканского органа государственного управления) Г. МОСКВЫ

Адрес г. Москва, Калининский р-н, Старосадский пер., 5 стр. 2
 (АССР, край, область; район, автономная обл.; национальный округ; населенный пункт)

УЧЕТНАЯ КАРТОЧКА

I. НАИМЕНОВАНИЕ ПАМЯТНИКА Усадьба городская перв. пол. XIX в. Флигель реный.

II. ТИПОЛОГИЧЕСКАЯ ПРИНАДЛЕЖНОСТЬ

памятник археологии	памятник истории	памятник архитектуры	памятник монумент. ис-ва
		2	

III. ДАТИРОВКА ПАМЯТНИКА

1844г.

IV. ХАРАКТЕР СОВРЕМЕННОГО ИСПОЛЬЗОВАНИЯ

по первоначальному назначению	культурно-просветительное	туристско-экскурсионное	лечебно-оздоровительн.	жилые помещения	хозяйственное	не используется
					+	

предлож. по использа.

V. ХАРАКТЕРИСТИКА ТЕХНИЧЕСКОГО СОСТОЯНИЯ

хорошее	среднее	плохое	аварийное
	+		
союзная	республ.	местная	не состоит
	+		

VI. КАТЕГОРИЯ ОХРАНЫ

наличие утвержденной охранной зоны

да	нет
	+

VII. НАЛИЧИЕ ДОКУМЕНТАЦИИ

паспорт	фотографии	обмеры	реставрационные материалы
+	+	+	

место хранения документов

Дата составления карточки «...» Мая 1982 г.

органы охраны			реставрационные мастерские		музей, архив, + в муз. учрежд. <i>возманил</i>
союзная	республикан.	местная	республикан.	местные	
	+	+		+	

М. П.

Составитель Сидорин

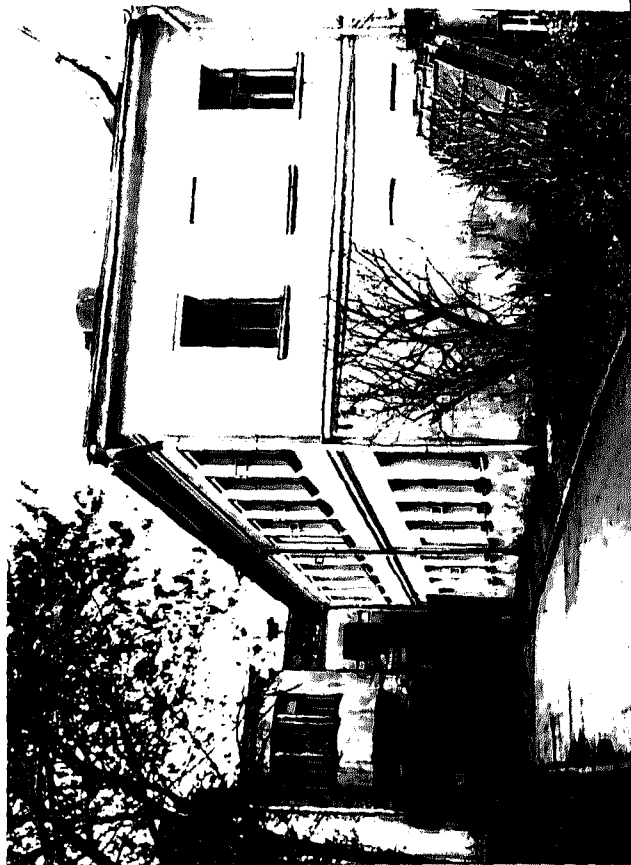
(Ф., и., о., должность или профессия, подпись)

Инспектор по охране памятников

(Ф., и., о. подпись)

УЧЕТНАЯ КАРТОЧКА (оборотная сторона)

Фото или схематический план



Краткое описание

Построен в 1844г. как жилой флигель городской усадьбы перв. пол. XIXв. В его объем включены более ранние постройки: квадратный в плане флигель 1806-1810 гг с небольшой прямоугольной пристройкой 1817г.

Это-каменное, двухэтажное, с подвалом под частью помещений здание. Его прямоугольный в плане, с скругленным северо-восточным углом компактный объем замыкает пространство парадного двора усадьбы с юга. Композиция фасадов флигеля с подчеркнутым горизонтальной тягой поэтажным членением восходит к традициям позднего классицизма перв. пол. XIX в. Вместе с тем, их штукатурный декор с сухим по рисунку и измельченными профилями характерен для архитектурной эклектики 1850-х гг. Решенный в едином масштабе со всей усадебной застройкой и стилистически близкий ей южный флигель способствует целостности восприятия ансамбля.