

ПАМЯТНИКИ ИСТОРИИ И КУЛЬТУРЫ СССР
(недвижимые)

33101200211

Союзная республика Р С Ф С РМинистерство культуры. Государственная инспекция по охране памятников
(наименование республиканского органа охраны памятников)

П А С П О Р Т

I. Наименование памятника Церковь на память царицы Александры (монум. живопись)

II. Типологическая принадлежность

памятник археологии	памятник истории	памятник архитектуры	памятник монумент иск-ва
			2

III. Датировка памятника (или дата исторического события, с которым связано возникновение памятника—для памятников истории)

1899г.IV. Адрес (местонахождение) памятника Владимирская обл., Судогодский р-н,(АССР, край, область, район, автомобильная обл.,пос. Муромцевонациональный округ, населенный пункт, пути подъезда)

V. Характер современного использования

по первонач. назначению	культурно-просветит.	туристско-искусствен.	зачехно-оздоровител.ьн.	жилищно-помещения	хозяйст.венное	не используется
	музей библ. клуб	+	больш. санат дотд.			

Приложения:

Фото общего вида—

Фото фрагментов— I 2

Генплан—

Обмеры: план—

фасад—

разрез—

Схематический план I

схематический план

VI. Исторические сведения

а)	для памятников археологии	— история возникновения, кем и когда производились разведки и раскопки, место хранения коллекций.
	для памятников истории	— история возникновения; краткая характеристика событий и лиц, в связи с которыми объект приобрел значение памятника.
	для памятников архитектуры и монументального искусства	— автор, строитель, заказчик, история создания

Автор неизвестен. Заказчик — граф Храповицкий.

В фонде Храповицкого Владимирского областного государственного архива сохраняется документ, сообщающий о том, что в украшении интерьера коврами принимал участие архитектор П.С. Войцов.

б) перестройку и утраты, изменившие первоначальный облик памятника. Живопись не переписана. Росписи утрачены: почти полностью на западной стене четверика, на нижних частях северной и южной стен четверика, западные медальоны с изображением евангелистов и часть росписи свода. Мелкие утраты красочного слоя видны на всех сохранившихся росписях. На схемах обозначены сохранившиеся фрагменты росписей.

в) реставрационные работы (общая характеристика, время, автор, место хранения документации).

Реставрационных работ не проводилось.

VII. Описание памятника

а) для памятников археологии	—характер культурного слоя, важнейшие находки.
для памятников истории	—характеристика памятника, наличие, текст и время установления мемориальной доски.
для памятников архитектуры	—основные особенности планировочной композиционно-пространственной структуры и конструкций; характер декора фасадов и интерьеров; наличие живописи, скульптуры, прикладного искусства; строительный материал, основные габариты.
для памятников монумент. иск-ва	—основные особенности композиционного и колористического решения; тексты, материал, техника, размер.

Росписи сохранились в куполе барабана на своде и стенах четверика. Купол барабана орнаментирован. На серо-синеватом фоне написан темно-сиреневые широкие и узкие лучи. На нижней части купола по кругу светло-сиреневой краской выполнен орнамент из стилизованных растительных мотивов. По основанию купола протянут профилированный сильно выступающий карниз с головками херувимов. Головки и крылья херувимов написаны сиреневатой гризайлью.

Основная часть росписей сохранилась на своде четверика. Фон свода бледно-голубой. По его верхней части, там где он смыкается с барабаном, написаны херувимы. Роспись сделана серо-коричневой гризайлью. Свод четверика украшен стилизованными побегам бело-голубоватого цвета, более светлого, чем фон. Над парусами в круглых медальонах, ограниченных красно-коричневыми рамками, изображены евангелисты. Фоны медальонов позолочены. По нижней части свода по всему периметру выполнен орнаментальный фриз из плетенки. Плетенка написана светлой охрой на красновато-коричневатом фоне. Западная стена четверика первоначально была украшена орнаментом. Стилизованные побеги табачного цвета крупными завитками заполняли всю поверхность стены. Черный контур резче выделял их на (см. вкладку).

б) общая оценка общественной, научно-исторической и художественной значимости памятника.

Дживопись выделена в русле стиля модерн.

VIII. Основная библиография, архивные источники, иконографический материал.

ВОГА, ф.632, оп. I, д. I4, л. л. I03, I07, I33.

Архив ВСЭНРИМ Парк и усадьба Храповицкого Инв. № I4073.

IX. Техническое состояние

характеристика общего состояния:

для памятников археологии

культурного слоя
важнейших находок

для памятников архитектуры и истории

конструкций
стен
покрытий
потолков
пола
декора фасадов
интерьеров

в интерьере:

живописи
скульптуры
прикл. иск. ва

для памятников монументального искусства

цоколя
постаментов
скульптуры
грунта
красочного слоя

хорошее	среднее	плохое	аварийное
		+	
		+	+

X. Система охраны

а) категория охраны

союзная	республ.	местная	не состоит
		+	

б) дата и № документа о принятии под охрану Решение облисполкома от
25 мая 1967 года № 595

в) границы охранной зоны и зоны регулирования застройки (краткое описание со ссылкой на утверждающий документ)



'D000030388'

г) балансовая принадлежность и конкретное использование Введении Владимиро-
Суздальского музея заповедника.

д) дата и № охранного документа _____

Дата составления паспорта _____

27. октября 1987 г.

Составитель Власов И. И. - ст. науч. сотр.
С.С.И.Р.И.М. (должность или профессия)

подпись

Инспектор по охране памятников Смирнова Г. Н.

М. П.

подпись

Владимирская обл.,
Судогодский р-н,
пос. Муромцево,
Церковь на память
царицы Александры.

4.2 - I.II.II.

Продолжение пункта у 11 а.

сиреневатом фоне. Крупный фрагмент этого орнамента сохранился в верхней северо-западной части стены.

Восточную стену четверика закрывал иконостас, поэтому росписью художник украсил только край центрального полукружия стены и откос центрального арочного проема. Крупные стилизованные пологи табачного цвета на сиреневом фоне украшают паруса. цвет орнамента на откосах центрального арочного проема бирюзовый и охристый. Фон разбелено-розовый.

Церковь на память царицы Александры

4.2-1.12.15

Владимирская обл. Судогодский р-он пос. Муромцево.

продолжение п.7а.

Росписи северной и южной стен четверика одинаковы по цвету и характеру орнамента. Фон верхней части стен сиреневый, нижний- малиновый. По средней части стен проходит орнаментальный фриз. Орнамент написан на светлом красновато-коричневатом фоне. Крупные завитки орнамента табачного цвета верхних частей стен как бы прерываются лировидными заставками, которыми выделены средние и боковые части стен.

На откосах по табачному фону написаны стилизованные пальметты красновато-коричневато-розоватого цвета. Северный и южный порталы расписаны голубыми и розоватыми стилизованными побегами. Фон табачного цвета. В украшении интерьеров церкви преобладают орнаменты. В живописи преобладают сиреневые, розовые и табачные цвета. Росписи масляные по штукатурке.

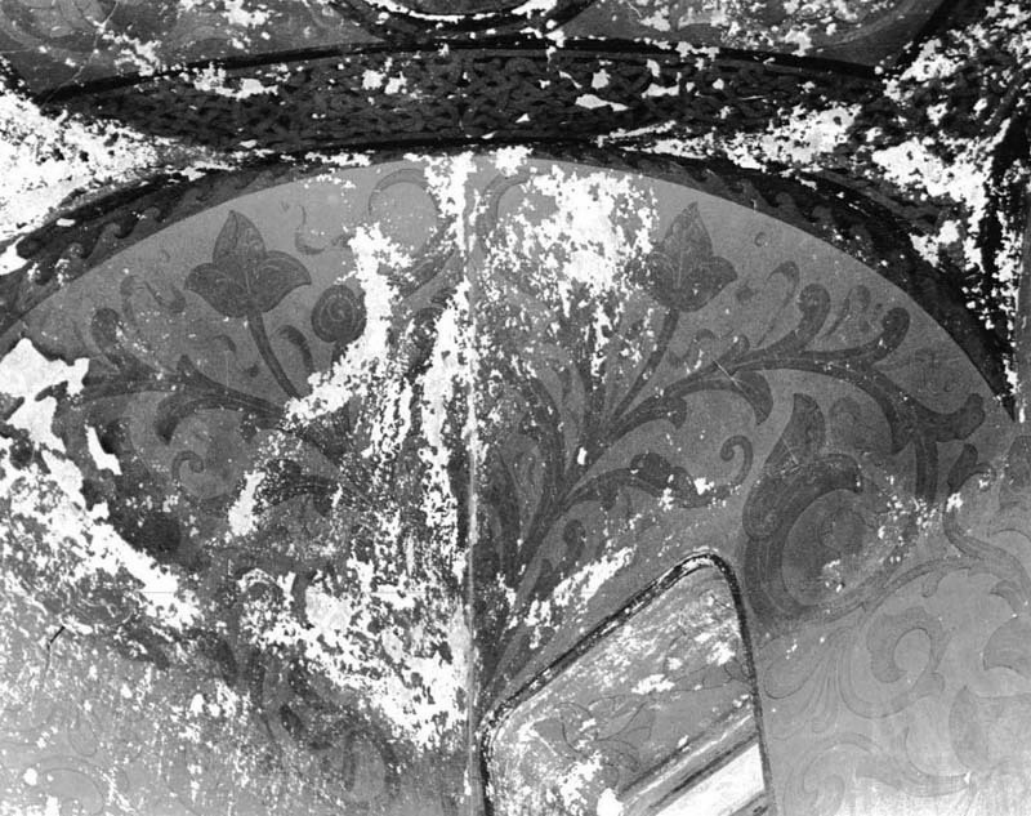




























СОЮЗНАЯ РЕСПУБЛИКА РСФСР Мин.культ.Гос.инспек.по охране памятников

Адрес Владимирская обл., Судогодский р-н, пос. Муромцево

(СССР, край, область, район, автономная обл., национальный округ, населенный пункт)

УЧЕТНАЯ КАРТОЧКА

I. НАИМЕНОВАНИЕ ПАМЯТНИКА Церковь на память царяцы Александры (монум. живопись)

II. ТИПОЛОГИЧЕСКАЯ ПРИНАДЛЕЖНОСТЬ

памятник археологии	памятник истории	памятник архитектуры	памятник монумент. искусства
			2

III. ДАТИРОВКА ПАМЯТНИКА

1899 г.

IV. ХАРАКТЕР СОВРЕМЕННОГО ИСПОЛЬЗОВАНИЯ

по первоначальному назначению	культурно-просветительное	туристско-экскурсионное	лечебно-оздоровительн.	жилое помещения	хозяйственное	не используется
		+				

пр. дож. по использов.

V. ХАРАКТЕРИСТИКА ТЕХНИЧЕСКОГО СОСТОЯНИЯ

хорошее	среднее	плохое	аварийное
		+	

VI. КАТЕГОРИЯ ОХРАНЫ

союзная	республ.	местная	не состоит
		+	

наличие утвержденной охранной зоны

да	нет

VII. НАЛИЧИЕ ДОКУМЕНТАЦИИ

паспорт	фотографии	обмеры	реставрационные материалы
+	+		

Дата составления карточки

27 октября 1982

органы охраны			реставрационные мастерские		музей, архив, ИИИ
союзный	республиканский	местный	республиканские	местные	
		+		+	

Составитель: Давыдов И. И. - ст. науч. сотр.

Инспектор по охране памятников Смирнова Г.Н.

(ф. и. о., подпись)



УЧЕТНАЯ КАРТОЧКА (оборотная сторона)

Фото или схематический план



Краткое описание

Живопись сохранилась в куполе барабана на своде и стенах четверика. Все росписи, за исключением изображений евангелистов орнаментированы. Большинство орнаментов выполнено в технике гризайлю. На сиреневатом фоне купола более темным цветом написаны разной ширины лучи. Основание купола по периметру орнаментировано. На верхней части свода четверика по основанию барабана написана "гирлянда" херувимов. Голубоватый свод украшен вьющимися побегами. Над парусами в круглых медальонах представлены евангелисты. Фон в медальонах позолоченный. От орнаментальной росписи западной стены четверика сохранился фрагмент завиткового (стилизованные побеги) орнамента табачного цвета. Фон стен четверика сиреневый. Нижняя часть северной и южной стен малиновая. Завитковым орнаментом украшены откосы окон и порталы. На порталах орнамент голубой и розовый.

Живопись выполнена профессиональным художником, творчески использовавшим древнерусские орнаментальные мотивы.

(стиль росписей модерн.)

ПАМЯТНИКИ ИСТОРИИ И КУЛЬТУРЫ СССР
(недвижимые)

3310120021

Союзная республика Р О С С И ЯМинистерство культуры. Гос. инспекция по охране памятников истории и культуры.
(наименование республиканского органа охраны памятников)

П А С П О Р Т

I. Наименование памятника Усадьба Храповицкого. Церковь в память царицы Александра

II. Типологическая принадлежность

памятник археологии	памятник истории	памятник архитектуры	памятник монумент иск-ва
		4	

III. Датировка памятника (или дата исторического события, с которым связано возникновение памятника—для памятников истории)

1890—1899IV. Адрес (местонахождение) памятника Владимирская обл., Судогодский р-н,(СССР, край, область, район, автономная обл.,пос. Муромцево (3 км - от Судогды).национальный округ, населенный пункт, пути водозда)

V. Характер современного использования

по первонач. назначению	культурно-просветит.	туристско-экскурсион.	лечеб.-оздоровительн.	жилые помещения	хозяйственных	не используется
	музей люб. клуб		бальн. санит. д.отд.		учреждение торговл. пром-шл-ф.атаз	

Приложения:

Фото общего вида—	5
Фото фрагментов—	9
Генплан—	
Обмеры: план—	I
фасад—	
разрез—	
Схематический план	
охранной зоны—	

VI. Исторические сведения

а)	для памятников археологии	— история возникновения, кем и когда производилась разведки и раскопки, место хранения коллекций.
	для памятников истории	— история возникновения: краткая характеристика события и лиц, в связи с которыми объект приобрел значение памятника.
	для памятников архитектуры и монументального искусства	— автор, строитель, заказчик, история создания

Церковь построена была к 1890 году по проекту Московского архитектора П. С. Бойцева.

Еще в июне 1889 г. Хреповицкий обращался к архиепископу владимирскому Феофану с просьбой позволить соорудить в имении церковь.

В мае 1890 г. было освящено место под церковь, но строительство задерживалось и было окончено только к лету 1899 г.

б) перестройки и утраты, заменявшие первоначальный облик памятника.

Колокольня не сохранилась. Крыльца над входными порталами не сохранились. Покрители наперти не сохранились.

в) реставрационные работы (общая характеристика, время, автор, место хранения документации).

Не проводилась.

VII. Описание памятника

а)	для памятников археологии	—характер культурного слоя, важнейшие находки.
	для памятников истории	—характеристика памятника, наличие, текст и время установления мемориальной доски.
	для памятников архитектуры	—основные особенности планировочной композиционно-пространственной структуры и конструкций; характер декора фасадов и интерьеров; наличие живописи, скульптуры, прикладного искусства; строительный материал, основные габариты.
	для памятников монумент. иск-ва	—основные особенности композиционного и колористического решения; тексты, материал, техника, размер.

Церковь бесстолпная, построена из кирпича.

Планировочная структура — с запада на восток: паперть, маленькая трапезная, основной объем церкви, алтарная часть.

В храм три входа: с запада, с юга, с севера. Паперть разделена на три части каменными стенами с арочными проемами. Из каждого помещения есть свой выход в трапезную, которая отделена от собственно церкви каменной преградой с одной большой аркой посредине и двумя меньшими по бокам. Апсида разделена стенами на 3 части, которые соединяются между собой проходами. В алтарной преграде имеется 3 входа, в каждую часть апсиды. Перекрыта апсида конхой, над храмом сферический свод на 4-х парусах со световым барабаном, над трапезной коробовый свод, северное помещение паперти перекрыто крестовым сводом, центральное — коробовым, а в южном расположена дестница на колокольню (несохранившаяся).

Высокий цоколь облицован белым камнем. Конструктивная схема плана отражена на фасадах: на углах и в торцах стены, отделяющей основной объем от трапезной выделяются массивные доплатки с многопрофильными ширинками. Лопатки облицованы белым камнем, а внутри ширинки квадратик из красного кирпича.

Над входными порталами были шатровые крыльца на столбах с бусинками — не сохранились, от них остались только пиллястры, повторяющие столбы с бусинками. Порталы простые с полукруглой аркой.

На западном фасаде по одному окну с каждой стороны портала расположен в многопрофильной нише, окна небольшие прямоугольные со скругленными углами вверху. Южный и северный фасады одинаковые: в паперти и трапезной по одному окну такому же как на западном фасаде.

(см. вкладыш)

б) общая оценка общественной, научно-исторической и художественной значимости памятника.

Нарядная, изысканно украшенная церковь построена в псевдорусском стиле.

VIII. Основная библиография, архивные источники, иконографический материал.

1. Дудорова Л.В. Парк и усадьба Храповицкого. Материалы обследования. 1966. (Рукопись. Архив ВСЭНРИИ).
2. ГАВО, ф.632, оп.1
3. Фотографии ВСЭНРИИ.
4. Обмер 1974, 1976 г.

IX. Техническое состояние

		хорошее	среднее	плохое	аварийное
характеристика общего состояния: для памятников археологич	культурного слоя важнейших находок				
для памятников архитектуры и истории	конструкций стен покрытий потолков пола декора фасадов интерьеров		+	+	+
в интерьере:	живопись скульптуры прикладная				
для памятников монументального искусства	цоколя постаментов скульптуры грунта красочного слоя				

X. Система охраны

а) категория охраны

союзная республика местная не состоит
+

б) дата и № документа о принятии под охрану 25.V.1967 г. № 595.

Решение облисполкома

в) границы охранной зоны и зоны регулирования застройки (краткое описание со ссылкой на утверждающий документ)

Не установлены.



D000030387

г) балансовая принадлежность и конкретное использование На балансе не состоит ни у кого. Используется совхозом "Пионер" под склад бензина и заправочную станцию.

д) дата и № охранного документа

Немцова Н.И.

Гладкая М.С.

(Ф. и. о. должностное или профессия)

Дата составления паспорта

Составитель

19 августа 1985 г.

Инспектор по охране памятников

подпись

Основной объем двусветный, в первом ярусе по одному окну с каждой стороны портала с богатым наличником в форме полувала с прямоугольными перепонками, с полукруглым архивольтом и выступом на месте замкового камня. И еще одно окно в многопрофильной нише.

Алтарь завершается тремя апсидами — 2 маленьких глухих и одна большая, выступающая на 1,5 м, на восток от маленьких. Она украшена белокаменной аркатурой с полукруглыми колонками и сложным архивольтом.

В аркатуре расположены 7 ниш, в которых через одну чередуются глухие декоративные ниши и окна,

На основном объеме выделяется белокаменный междуэтажный поясок, состоящий из поребрика и пояса с многопрофильными ширинками. Второй ярус основного объема разбит 4-мя спаренными полукруглыми пилястрами на три части. В каждой из них расположено окно с богатым наличником с 3-мя бусинами и завершающимся сандриком.

Белокаменный богатый карниз с поребриком и пояском ширинок завершают все объемы первого и второго ярусов. Под крышей ступенчатые сухарики. Куб основного объема завершается 2-мя рядами ложных кокошников. На его своде стоит восьмигранный барабан. В вырезанных ребрах его находятся круглые белокаменные колонки. В каждой грани, облицованной красным кирпичом, в прямоугольной ступенчатой нише арочное окно. Барабан завершается таким же богатым карнизом, в над ним 2 ряда кокошников, затем шестигранный шатер, покрытый зеленой черепицей. На вершине шатра узкий граненый барабанчик поддерживает луковичную главку.

Апсиды покрыты железом "чешуей", на средней апсиде низкий широкий восьмигранный барабан, затем ряд кокошников, выше узкий барабанчик, поддерживающий луковичную главку, покрытую позолоченным железом.

Основной объем является двухсветным кубом с тропями, купольным сводом и световым круглым барабаном перекрытым, в свою очередь, высоким конусообразным сводом. Помещение небольшое, бесстолпное. Сохраняется фигурная солея. Верхние окна имеют прямоугольные проемы с плавно округленными верхними углами. У всех окон неширокие, но очень глубокие, откосы, у нижних окон откос с трехцентральной перемычкой.

Владимирская обл., Судогодский р-н
с. Муромцево
Усадьба Храповицкого.

Продолжение к
пункту УПа:

Двери боковые тоже имеют трехцентровой проем в обрамлении арочного широкого откоса в стороны и вверх. Пол выложен керамической плиткой.

На стенах живопись. В алтарь ведут три арочных входа. Боковые и входная двери - двупольные деревянные, филенчатые, резные с круглыми розетками.

Алтарь - трехчастный. Все три части небольшие, но средняя длиннее и выше. Она перекрыта конхой и имеет четыре узких окна в арочных нешироких откосах, в боковых частях по одному более широкому окну в прямоугольных со скругленными верхними углами неширокими откосами. Своды крестовые. На стенах - остатки штукатурки.

Перед основным объемом с запада узкое помещение, над которым расположены хоры, поддерживаемые двумя массивными столбами.

Это помещение трехчастное, средняя часть перекрыта коробовым с лотками на север и юг сводом, в боковых - крестовые. Все части соединены арками. Арки обрамлены полуваляком из кирпича. Хоры открываются в храм аркой. Ограничены ковеной решеткой. Вход на хоры сделан в южном, боковом от притвора, помещении. Лестница белокаменная, винтовая.

В притворе коробовый свод, рядом в северной палатке крестовый.

Церковь сложена из кирпича размером 240x75x105 мм. Швы отделаны аккуратно цементом. Кладка из лицевого кирпича.

Декоративно из белого камня выложены: бусины порталов, наличники верхних окон, поребрик, пояс ширинок, пояс сухариков на шатре, архивольты килевидных кокошников, полуколонки на шатре и между вторым ярусом окон, вход на хоры над западной частью церкви, обрамление окон апсиды и цоколя, завершение шатра, арка порталов. Шатер покрыт зеленой черепицей.

Объемное решение внешне - куб с ярусным завершением и шатром; трехчастная апсида и прямоугольник с запада, над которым стоит крыльцо хоров.































СОЮЗНАЯ РЕСПУБЛИКА РСФСР Мин. Култы. Гос. инспекция по охране памятников:

(наименование республиканского органа охраны)

Адрес Владимирская обл., Судогодский р-н, с. Муромцево.

(СССР, край, область, район, автономная обл., национальный округ, населенный пункт)

УЧЕТНАЯ КАРТОЧКА
Церковь в память царицы Александры. Усадьба Храповиц-

I. НАИМЕНОВАНИЕ ПАМЯТНИКА

II. ТИПОЛОГИЧЕСКАЯ ПРИНАДЛЕЖНОСТЬ

памятник археологии	памятник истории	памятник архитектуры	памятник монумент. ис-ва КОГО
---------------------	------------------	----------------------	--------------------------------------

III. ДАТИРОВКА ПАМЯТНИКА 1890-1899 г.г. 4

IV. ХАРАКТЕР СОВРЕМЕННОГО ИСПОЛЬЗОВАНИЯ

по первоначальному назначению	культурно-просветительное	туристско-экскурсионное	лечебно-одоронительн.	жилищное помещени	хозяйственное	не используется
					+	

предлож. во исполыз.

V. ХАРАКТЕРИСТИКА ТЕХНИЧЕСКОГО СОСТОЯНИЯ

хорошее	среднее	плохое	аварийное
	+		

VI. КАТЕГОРИЯ ОХРАНЫ

союзная	республиб.	местная	не состоит
		+	

наличие утвержденной охранной зоны

да	нет
	+

VII. НАЛИЧИЕ ДОКУМЕНТАЦИИ

паспорт	фотографии	обмеры	реставрационные материалы
+	+	+	

место хранения документов

органы охраны			реставрационные мастерские		музей, архив
союзный	республиканск.	местный	республиканск.	местные	Н111
+	+	+		+	

Дата составления карточки
9 февраля 1985 г.
м. п.

Составитель Пахомкина О.В., и/согр. ВСЭ НРПИ Инспектор по охране памятников

(ф., и., о., должность или профессия, подпись)

В.И.И. и др.
Каф.

УЧЕТНАЯ КАРТОЧКА (оборотная сторона)

Фото или схематический план



Краткое описание

Здание церкви состоит из 4-х объемов паперть, небольшая трапезная, основной объем, алтарная часть.

Храм бесстолпный, поставлен на высокий цоколь, имеет три входа. Паперть разделена на 3 части каменными стенами с арочными проемами и перекрыта коробовыми и крестовым сводами. 3-х частная полукруглая в плане апсида перекрыта конхой.

Основной объем перекрыт сферическим сводом на 4-х парусах и завершается световым барабаном.

Бесстолпная прямоугольная в плане трапезная перекрыта коробовым сводом. Конструктивная схема здания отражена на фасадах: внутренние перегородки выделены лопатками.

Нарядная, изысканно украшенная церковь построена в псевдорусском стиле.