

370000 1501

МИНИСТЕРСТВО КУЛЬТУРЫ СССР

3.2.И ... 1.17.15.  
индексПАМЯТНИКИ ИСТОРИИ И КУЛЬТУРЫ СССР  
(недвижимые)

РСФСР

СОЮЗНАЯ РЕСПУБЛИКА

Министерство культуры. Государственная инспекция по охране памятников  
истории и культуры. (наименование республиканского органа охраны памятников)

## ПАСПОРТ

Дом управляющего фабрикой усадьбы Каретниковых.

I. НАИМЕНОВАНИЕ ПАМЯТНИКА

II. ТИПОЛОГИЧЕСКАЯ  
ПРИНАДЛЕЖНОСТЬ

| памятник<br>археологии | памятник<br>истории | памятник<br>архитектуры | памятник<br>монумент.<br>иск-ва |
|------------------------|---------------------|-------------------------|---------------------------------|
|                        |                     | 2                       |                                 |

III. ДАТИРОВКА ПАМЯТНИКА (или дата исторического события, с которым связано возникновение памятника — для памятников истории)

1914 г.

IV. АДРЕС (местонахождение) ПАМЯТНИКА

Ивановская обл., Тейковский р-н, г. Тейково,

пл. Ленина., 8/н

(АССР, край, область, район, автономная обл.,

национальный округ, населенный пункт; пути подъезда)

V. ХАРАКТЕР  
СОВРЕМЕННОГО  
ИСПОЛЬЗОВАНИЯ

| по первонач. назначению | культурно-просветит. | туристско-экскурсион. | лечебно-оздоровительн.    | жилищные помещения | хозяйственное                               | не используется |
|-------------------------|----------------------|-----------------------|---------------------------|--------------------|---------------------------------------------|-----------------|
| музей<br>библ.<br>клуб  |                      |                       | больн.<br>санат.<br>лота. |                    | учреждение<br>тороп.<br>промышл.<br>склад + |                 |

ПРИЛОЖЕНИЯ:

Фото общего вида—  
 Фото фрагментов— 5  
 Генплан—  
 Обмеры: план— I  
           фасад—  
           разрез—  
 Схематический план  
 охранной зоны—

## VI. ИСТОРИЧЕСКИЕ СВЕДЕНИЯ

- а) 

|   |                                                        |                                                                                                                       |
|---|--------------------------------------------------------|-----------------------------------------------------------------------------------------------------------------------|
| { | для памятников археологии                              | — история возникновения, кем и когда производились разведки и раскопки, место хранения коллекций.                     |
|   | для памятников истории                                 | — история возникновения: краткая характеристика событий и лиц, в связи с которыми объект приобрел значение памятника. |
|   | для памятников архитектуры и монументального искусства | — автор, строитель, заказчик, история создания.                                                                       |

По сведениям местных краеведов в начале XXв. дом принадлежал управляющему фабрикой Каретникова и его зятю Невядомскому. Здание, по видимому, выстроено на основе более старого, вошедшего в объем дома 1914г. сооружения. Ширина его, вероятно соответствовала существующему ныне на главном фасаде портику, западная пристройка и симметричное ей относительно главной фасадной оси помещение для лестницы на второй этаж относятся к 1914 году, при этом восточная наружная стена дома несколько тоньше первоначальной восточной, а ныне-западной внутренней стены лестничного помещения. Пристройка с южного торца здания—50-х гг. XX века.

б) перестройки и утраты, изменившие первоначальный облик памятника.

В 50-х гг. XX века существенно видоизменена внутренняя планировка дома с заменой перекрытий помещений. Почти все окна сильно растесаны.

в) реставрационные работы (общая характеристика, время, автор, место хранения документации)

Реставрационные работы не проводились.

## VII. ОПИСАНИЕ ПАМЯТНИКА

|                                 |                                                                                                                                                                                                                                    |
|---------------------------------|------------------------------------------------------------------------------------------------------------------------------------------------------------------------------------------------------------------------------------|
| для памятников археологии       | — характер культурного слоя, важнейшие находки.                                                                                                                                                                                    |
| а) для памятников истории       | — характеристика памятника, наличие, текст и время установления мемориальной доски.                                                                                                                                                |
| для памятников архитектуры      | — основные особенности планировочной, композиционно-пространственной структуры и конструкций; характер декора фасадов и интерьеров; наличие живописи, скульптуры, прикладного искусства; строительный материал, основные габариты. |
| для памятников монумент. иск-ва | — основные особенности композиционного и колористического решения; текст, материал, техника, размер.                                                                                                                               |

Дом расположен в глубине усадебного участка и ориентирован главным фасадом также, как и дом Каретниковых, на север. Здание двухэтажное, с пониженным цокольным первым этажом, кирпичное, оштукатуренное, окрашено в три цвета: рустованный цоколь темно-серый, фон желтый, архитектурные детали (колонны, наличники, тяги) белые. В плане прямоугольное, вытянуто с севера на юг. Главный фасад дома украшен четырехколонным, почти приставленным к стене портиком большого ордера. Его коринфские колонны на пьедесталах поддерживают раскрепованный антаблемент, завершенный трехугольным фронтоном. С восточной стороны портика расположен главный вход в дом, с филенчатыми двухстворчатыми дверьми нач. XX в. и декоративным архивольтом над ним. С запада от портика входу соответствует аналогичная по размеру ниша также с профильным лепным архивольтом. Вход ведет в вытянутое с севера на юг помещение с мраморной лестницей, перекрытое цилиндрическим сводом. В его пятах проходит лепной карниз из листов аканфа. На своде — лепная рама с розеткой для люстры, на стенах помещены алебастровые рельефы с изображениями всадников — античный мотив; перешедший из памятников стиля классицизма. Рельефы и лестница лестничного помещения одновременно постройки здания 1914 года. В первом этаже дома размещается большая зала, выходящая на главный фасад тремя окнами. Планировка южных помещений здания изменена. Из вестибюля в первом этаже на второй ведет деревянная с балясинами лестница, которая, как и лепные карнизы вестибюля и убранство остальных помещений здания, относятся к 50-м гг. XX века.

б) общая оценка общественной, научно-исторической и художественной значимости памятника.

Здание интересно как пример сооружения стиля неоклассицизма с элементами декоративного убранства интерьера.

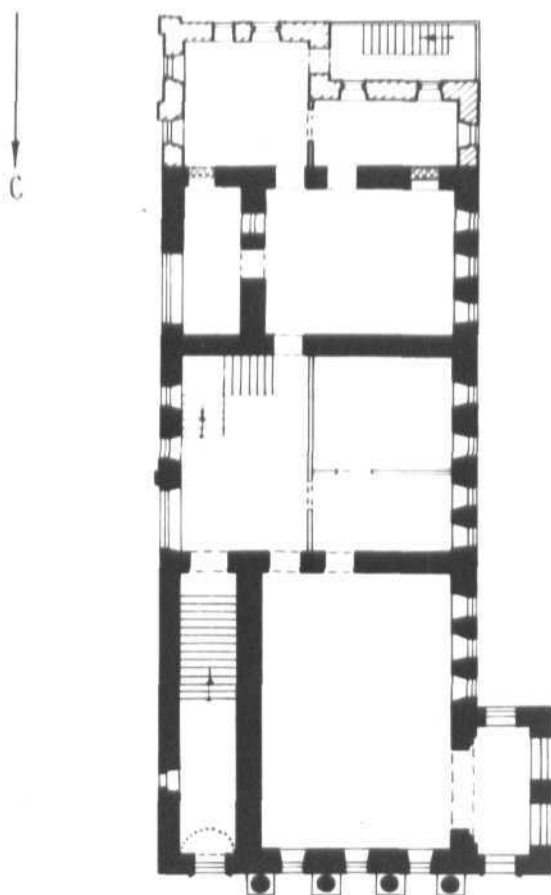
## VIII. ОСНОВНАЯ БИБЛИОГРАФИЯ, АРХИВНЫЕ

ИСТОЧНИКИ, ИКОНОГРАФИЧЕСКИЙ МАТЕРИАЛ.

Кроки обмера, чертеж плана здания и негативы переданы в областное управление культуры г. Москва. Негативы хранятся также в архиве ВНИРК, г. Москва.



ИВАНОВСКАЯ ОБЛАСТЬ  
 ТЕЙКОВСКИЙ РАЙОН, г. ТЕЙКОВО.  
 ул. Октябрьская, 2. Усадьба Каретникова  
 Дом управляющего, 1914 г.  
 ПЛАН II ЭТАЖА



0 10 м

Условные обозначения:

- кладка 1914 г.
- кладка в. п. XIX в.

ИВАНОВСКАЯ ОБЛАСТЬ  
 БЕССОВЕТСКИЕ ПРИНУДИТЕЛЬНЫЕ  
 НАУЧНО-РЕСТАВРАЦИОННЫЙ КОМПЛЕКС  
 МИНИСТЕРСТВА КУЛЬТУРЫ (ИР)  
 ВСЕИЗ. КИСТОВА И А.  
 ПРИНУДИТЕЛЬНЫЕ КОДЕСНИКОВА  
 ВЫПОЛНИЛА ГОРЯЧЕВА Л.  
 1975



Ивановский обл.

Мейковский р.

г. Мейково, м. Мкина

Усадьба Кареевского  
Дом управляющего (Соржани)

Рис. И. И. Кроменко, 1973





Ивановский обл., Тейковский р.  
д. Тейково.  
м. Ленкина

Усадьба Каретниковых  
Дом управляющего (Горкам)  
Врачмент м. расада.

Работы Н.В. Кашерина, 1973.



Ивановская обл.  
Мейковский р.  
п. Мейково, кв. Ленина

Усадьба Карпентикова.  
Дом управляющего его (Юртов)  
Парадная лестница

Рисовал И.И. Кроменко, 1973



Ивановская обл.  
Мейковский р.  
д. Мейково, пл. Ленина

Усадьба Каретникове  
Дом управляющего (пороси)  
Внутренняя лестница на 2-й.

Район И.И. Кременко, 1973



Ивановская обл.  
Мейковский р.  
с. Мейково, ул. Ленина

Усадьба Карпюхиной  
Дом управляющего (портной)

Барнаул не видно на фоне  
парадной лестницы.

Рис. И. И. Кроменко, 1973.

МИНИСТЕРСТВО КУЛЬТУРЫ СССР ПАМЯТНИКИ ИСТОРИИ И КУЛЬТУРЫ СССР (недвижимые) 3.2. N 1.17.15.  
 СОЮЗНАЯ РЕСПУБЛИКА РСФСР. Мин. культ. СССР. Госинспекц. по охр. памят. ист. и  
 Ивановская обл., Тейковский р-н, д. Тейково, пл. Ленина. КУЛЬТ.  
 Адрес \_\_\_\_\_

(АССР, край, область, автономная обл.; национальный округ; поселковый пункт)

**УЧЕТНАЯ КАРТОЧКА**  
**Дом управляющего фабрикой Усадьбы Каретниковых.**

I. НАИМЕНОВАНИЕ ПАМЯТНИКА

II. ТИПОЛОГИЧЕСКАЯ ПРИНАДЛЕЖНОСТЬ

| памятник архитектуры | памятник истории | памятник архитектуры | памятник документ ис-ва |
|----------------------|------------------|----------------------|-------------------------|
|                      |                  | 2                    |                         |

III. ДАТИРОВКА ПАМЯТНИКА

1914г.

IV. ХАРАКТЕР СОВРЕМЕННОГО ИСПОЛЬЗОВАНИЯ

| во перво-начальному назначению | культурно-просветительные | туристско-экскурсионные | лечебно-оздоровительные | жилищные помещения | заповедно-используемые | не используются |
|--------------------------------|---------------------------|-------------------------|-------------------------|--------------------|------------------------|-----------------|
|                                |                           |                         |                         |                    |                        |                 |

Горком КПСС

предлож. по использ.

V. ХАРАКТЕРИСТИКА ТЕХНИЧЕСКОГО СОСТОЯНИЯ

| хорошее | среднее  | плохое  | аварийное  |
|---------|----------|---------|------------|
| +       |          |         |            |
| союзная | республ. | местная | не состоит |
|         |          |         | +          |

VI. КАТЕГОРИЯ ОХРАНЫ

наличие утвержденной охранной зоны

| да | нет |
|----|-----|
|    | +   |

VII. НАЛИЧИЕ ДОКУМЕНТАЦИИ

| паспорт | фотографии | обмеры | реставрационные материалы |
|---------|------------|--------|---------------------------|
| +       | +          | +      |                           |

место хранения документов

| органы охраны |              |         | реставрационные мастерские |         | музей, архив. |
|---------------|--------------|---------|----------------------------|---------|---------------|
| союзный       | республикан. | местный | республикан.               | местные | НИИ           |
|               |              | +       |                            |         |               |

Дата составления карточки  
 ОКТЯБРЬ 4  
 197 г.

М. П. арх. Колесникова

Составитель

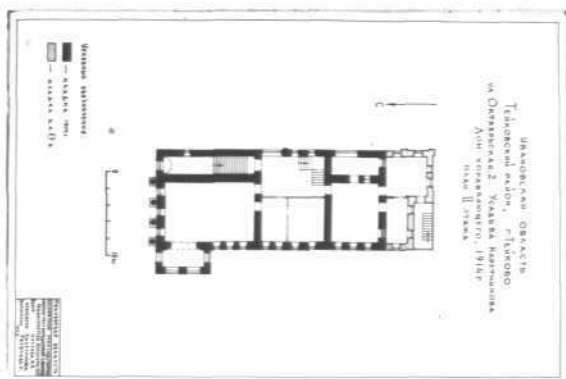
(Ф., и., о., должность или профессия, подпись)

Инспектор по охране памятников

(Ф., и., о., подпись)

*Колесникова*





## Р Т О Ч К А (оборотная сторона)

### Краткое описание

Двухэтажный кирпичный дом, расположенный в глубине усадебного участка. Наружные стены здания општукатурены и покрашены в три цвета: цоколь - темносерый, фон - желтый, архитектурные детали - белые. Но главный фасад во всю высоту декорирован четырехколонным портиком, завершающимся массивным фронтоном. Коринфские колонны, опирающиеся на отдельностоящие постаменты, близко приставлены к стене. По одну из сторон портика расположен главный вход, помещенный в нишу с профилированным архивольтом. Стены вестибюля украшены рельефами на античные мотивы. Планировка помещений и внутренняя отделка претерпели некоторые изменения в 50-е годы XX в.

В целом дом выстроен в стиле "неоклассицизма".