

ПАМЯТНИКИ ИСТОРИИ И КУЛЬТУРЫ СССР

(недвижимые)

530-1725000

СОЮЗНАЯ РЕСПУБЛИКА

РСФСР

Мин. культуры. Главное управление охраны памятников истории и культуры.наименование республиканского органа охраны памятников

ПАСПОРТ

I. НАИМЕНОВАНИЕ ПАМЯТНИКА

Дом АлександровойII. ТИПОЛОГИЧЕСКАЯ
ПРИНАДЛЕЖНОСТЬ

памятник архитектуры	памятник истории	памятник этнографии	памятник искусств, садово- парковой
		2	

III. ДАТИРОВКА ПАМЯТНИКА (или дата исторического события, с которым связано возникновение памятника — для памятников истории)

конец XVIII в.IV. АДРЕС (местонахождение) ПАМЯТНИКА Новгородская обл., г. Стараяг. Старая, район, автономная обл.,Русса, ул. Кириллова 6.национальный округ, национальный округ, город областногоV. ХАРАКТЕР
СОВРЕМЕННОГО
ИСПОЛЬЗОВАНИЯ

во дворе- нак, штаб, чужие	культурно- просветит.	туристско- экскурсион.	досто- памятно- заповед- ный	жилищ- но-быт.	защитно- заказное	не исполь- зуется
	музей бюб. клуб		бюб. заказ. двор.	+	устройство тарно- процессин, сграда	

ПРИЛОЖЕНИЯ:

- Фото общего вида — 2
- Фото фрагментов — 5
- Генплан — 1
- Обмеры: план — 2
- фасад —
- разрез —
- Схематический план
- экранный план —
- Вкладыш — 2

12	121. Историческое описание	- История возникновения, кто и когда проектировал, размеры и расположение, состав архаичной коллекции.
13	122. Историческое искусство	- История возникновения; краткая характеристика работ и дом, в связи с которыми объект приобрел значение памятника.
14	123. Историческая архитектура в музеевещательном ансамбле	- Автор, характер, стиль, время создания.

История памятника очень скудно освещена документами. Точная дата сооружения здания, его первоначальное использование и первые владельцы неизвестны. Дом отмечен на планах Старой Руссы 1901 и 1868 гг. Основываясь на данных натурного наблюдения (характер архитектуры северного фасада), памятник можно уверенно датировать концом XVIII в. . Строительная история здания на протяжении XIX в. не ясна.

Известно, что в конце XIX - начале XX вв. дом принадлежал купчихе Елизавете Андреевне Александровой и использовался для жилья (2 квартиры); на земельном участке рядом с домом располагался также каменный двухэтажный флигель (1 квартира и кладовая) и надворные строения.

Судя по характеру завершения фасадов, можно предполагать, что в конце XIX в. здание перестраивалось.

15) Перестройка и урбизм, связанные с архитектуральной облик памятника.

После Октябрьской революции здание, по-видимому, также использовалось для жилья.

Памятник серьезно пострадал в годы Великой Отечественной войны (характер разрушений неизвестен). Восстановлен в (см. прод. 316).

16) Реставрационные работы (общая характеристика, время, автор, место хранения документов).

Реставрационные работы не проводились. Регулярно проводятся текущие и капитальные ремонты.

VII. ОПИСАНИЕ ПАМЯТНИКА.

для памятника архитектуры	— характер культурного типа, название; название.
для памятников истории	— характеристика памятника, название, время и время установления мемориальной доски.
для памятников архитектуры	— описание особенности планировочной, композиционно-пространственной структуры и конструкции; характер декора фасадов и интерьеров; наличие элементов скульптуры, прикладного искусства; сырьевый материал, основные размеры.
для памятников искусства, искусства	— описание особенности композиционного и выразительного решения; темы, материал, техника, размер.

Дом Александровой расположен на правобережной стороне города, в его старой части, недалеко от центра и от берега реки, среди одно-двухэтажной застройки. Лицевым фасадом дом выходит на ул. Кириллова (б. Булина) и связан со стоящим рядом (севернее) зданием проездной аркой.

Памятник представляет собой большое двухэтажное Г-образное в плане здание, вытянутое по оси с-ю, с северо-восточным ризалитом.

Фасады искажены многочисленными перестройками и ремонтами, первоначальный декор большей частью утрачен и сохранился в основном на северном фасаде. Этажи на фасадах отделены друг от друга развитым карнизом с козырьком

(см. прод. VIIa).

б) общая оценка общественной, научно-исторической и художественной значимости памятника.

Памятник представляет собой интересный образец большого жилого здания конца XVIII в., решенного в формах раннего классицизма. Единственный в городе образец архитектуры раннего классицизма.

VIII. ОСНОВНАЯ БИБЛИОГРАФИЯ, АРХИВНЫЕ ИСТОЧНИКИ, ИКОНОГРАФИЧЕСКИЙ МАТЕРИАЛ

1. "Материалы для оценки городских недвижимых имуществ Новгородской губернии". Том 2. г. Старая Русса. Новгород, 1901. — ГАНУ, Ф. 98, О. 3, д. 1871, лл. 32 об.
2. "Планы Старой Руссы". — ГАНУ, Ф. 107, О. 1, д. 1.
3. Документы Старорусского ВТИ.

IX. ТЕМАТИЧЕСКОЕ СОСТОЯНИЕ

Средствомасштаб: общегородской	
1. Культурно-образовательные объекты	культуры и искусства
2. Памятники архитектуры, истории и искусства	конструкций стен колонн колоннад арки фасады интерьера
3. Памятники истории и искусства	зданий скульптуры арки, колонны
4. Памятники истории и искусства	памятники монументальной скульптуры графика монументальной скульптуры

архитектурное	гражданское	достоинство	архитектурное
+	+		
+			
+	+		

X. СИСТЕМА ОХРАНЫ

1) Система охраны

содержание	достоинство	культура	архитектурное
		+	+

Данная система охраны объектов культурного наследия (памятников культуры) принята на основании Списка объектов культурного наследия (памятников культуры) Новгородской области, утвержденного постановлением Правительства Новгородской области от 19.11.2004 г. № 1409 от 19.11.2004 г. Здание взято на учет на основании Списка первичного учета памятников гражданской архитектуры Новгородской области. Последняя корректировка Списка - 2.01.77г.

Границы охранной зоны не разработаны.

2) Система охраны объектов культурного наследия (памятников культуры) принята на основании Списка объектов культурного наследия (памятников культуры) Новгородской области, утвержденного постановлением Правительства Новгородской области от 19.11.2004 г. № 1409 от 19.11.2004 г. Здание взято на учет на основании Списка первичного учета памятников гражданской архитектуры Новгородской области. Последняя корректировка Списка - 2.01.77г.

Даты подписания документов

Составитель В.А. Ядраников, арх. АРМ-5,
Ф., И., Ф., должность или профессия

сентябрь

1985г.

Инспектор по охране памятников

Т.Л. Верховцова

М. П.

подпись

Адрес: Новгородская обл., г. Старая Русса,
ул. Кириллова 6.

Лист I.

Продолжение УІб...

конце 1940-х годов. В послевоенные годы здание неоднократно перестраивалось во время капитальных ремонтов (в 1970, 1980 гг.). Так, во время последнего капремонта, в 1980 г., существенно изменена планировка: междуэтажные лестницы устроены в других местах (прежде располагались в юго-западном помещении и в северо-восточном помещении основного объема, примыкающем к ризалиту), дверные проемы на северном, западном и восточном фасадах переделаны в окна и, напротив, на месте двух окон на восточном фасаде устроены двери, изменились размеры большинства помещений. Характер перестройки фасадов не выяснен, но, очевидно, что весь первоначальный декор на западном (лицевом), восточном и южном фасадах утрачен во время ремонтов.

УІа...

(на восточном и частично южном фасадах - широкой горизонтальной тягой). Лицевой (западный) и северный фасады расчленены раскрепованными лопатками на неравные части (некоторые лопатки на уровне второго этажа не раскрепованы, некоторые утрачены); восточный фасад ризалита закреплен лопатками только на углах, южный фасад здания расчленен вертикальным обрезом стены. Большая часть оконных проемов сосредоточена на лицевом фасаде; они - небольшого размера, прямоугольной формы, без обрамления. Северный фасад меньше других пострадал от перестроек, здесь сохранились несколько первоначальных окон и декор. Эти окна (без переделок сохранились только 2 окна, у двух окон растесана перемычка и частично срублен декор, остальные семь проемов заложены) имеют лучковую перемычку, обрамлены наличниками с "ушками" и декорированы замком, подоконниками и надоконными выступами-цитами. Западный и южный фасады завершены четырехлобным карнизом крупного профиля, северный фасад, а также фасады ризалита - полным антаблементом (архитрав, выступающий фриз и карниз с сухариками), восточный фасад не имеет карниза, завершен гладким фризом. Цоколь отсутствует.

Первоначальная планировка сохранилась частично; в настоящее время планировка - смешанного типа (в южной части - коридорного типа, в северной - квартирного типа). В юго-восточной части ризалита

Дом Александровой.

3.2.

-I.34.I7.

Адрес: Новгородская обл., г. Старая Русса,
ул. Кириллова 6.

Лист 2.

Продолжение VIIa...

и основного объема здания имеются две междуэтажные лестницы. Вход на первый этаж - с лицевого фасада, на второй этаж - с восточной стороны (два дверных проема). Все помещения имеют плоские перекрытия.

Здание сооружено из кирпича на известковом растворе, оштукатурено и побелено. Покрытие - вальмовое, из шифера.

Основные размеры в плане: длина - 32м., ширина без ризалита - 14,8м., с ризалитом - 18,2м.; ширина ризалита - 9,6м.; толщина стен - до 77см. (внутренние стены).







6

6

6

УЧЕБНО-МЕТОДИЧЕСКИЙ ЦЕНТР
→

25 НК-5

1









Союзная республика РСФСР **Главное упр. охраны памятников истории и культуры**
 (наименование республиканск. органа охраны)
 Адрес Новгородская обл., г. Старая Русса, ул. Кириллова, 6.

(АССР, край; область; район, автономная обл.; национальный округ; населенный)

УЧЕТНАЯ КАРТОЧКА
Дом Алены Ядровой.

I. Наименован. памятника

Памятник археологии	Памятник истории	Памятник архитек.	Памятник монум. ис-ва
		2	

II. Типологическая принадлежность

конец XVIII в.

III. Датировка памятника

IV. Характер современного использования

по первоначальному назначению	культурно-просветительное	туристско-экскурсионное	лечебно-оздоровительн.	жилое помещение	хозяйственно	не используется
				+	+	

Предлож. по использ.

V. Характеристика технического состояния

хорошее	среднее	плохое	аварийное
+	+		

VI. Категория охраны

союзная	республ.	местная	не состоит
		+	+

Налич. утвержд. охранной зоны

— дата —	нет
	+

VII. Наличие документации

Место хранения документов

паспорт	фотография	обмеры	реставрационные материалы
+	+	+	

Дата составления карточки

сентябрь 1985 г.

органы охраны			реставрацион. мастерск.		музей, архив, НИИ
союзный	республикан.	местный	республикан.	местные	+
	+	+			+ВНИИ иск.

Составил В.А. Ядрышников, арх. АРМ-5
 (ф., и., о. должность или профессия, подпись)

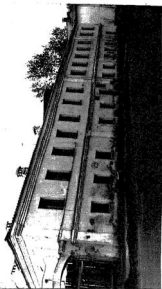
Инспектор по охране памят. Т.Л. Верхоубова
 (ф., и., о. подпись)

Ура

Вс

Учетная карточка (оборотная сторона)

Фото или схематический план



Краткое описание

Дом Александровой расположен на правобережной стороне города, недалеко от центра и от берега реки.

Памятник представляет собой большое 2-этажное Г-образное в плане здание (с юго-восточным ризалитом), вытянутое по оси С-Ю. Этажи отделены друг от друга развитым карнизом или тягой. Лицевой (западный), северный и часть восточного фасадов расчленены лопатками. Большинство окон небольшого размера, прямоугольной формы, без декора. На северном фасаде сохранились несколько первоначальных окон; они имеют лучковую перемычку, обрамлены наличниками с "ушками" и декорированы замком, подоконными и надоконными выступами. Северный фасад и ризалит завершены архитектуром, выступающим фризом и карнизом с сухариками, остальные фасады — тяжелым карнизом. Планировка смешанного типа. Имеется 2 междуэтажные лестницы. Вход на 1 этаж — с запада, на 2-й — с востока. Все перекрытия плоские. Памятник представляет собой интересный образец большого жилого здания конца ХУШ в., решенного в формах раннего классицизма.