

ПАМЯТНИКИ ИСТОРИИ И КУЛЬТУРЫ СССР
(НЕДВИЖИМЫЕ)

25

5800000489

СОЮЗНАЯ РЕСПУБЛИКА РСФСР

Главное управление охраны и использования памятников истории и культуры
(наименование республиканского органа охраны памятников)

П А С П О Р Т

I. НАИМЕНОВАНИЕ ПАМЯТНИКА Дилой дом

II. ТИПОЛОГИЧЕСКАЯ ПРИНАДЛЕЖНОСТЬ

памятник археологии	памятник истории	памятник архитектуры	памятник монумент искусства
		2	

III. ДАТИРОВКА ПАМЯТНИКА (или дата исторического события, с которым связано возникновение памятника—для памятников истории)

Конец XIX в.

IV. АДРЕС (местонахождение) ПАМЯТНИКА Пензенская область, Каменский район
(АССР, край, область, район, автономная обл.,

г. Каменка, ул. Первомайская, 39

национальный округ; населенный пункт; пути подъезда)

V. ХАРАКТЕР СОВРЕМЕННОГО ИСПОЛЬЗОВАНИЯ

по первонач. назначению	культурно-просветит.	туристско-экскурсион.	лечебно-оздоровительн.	жилые помещения	хозяйственное	не используется
+	музей библ. клуб		больн. санат. д.отд.		учреждение торгов. промышл. склад	

ПРИЛОЖЕНИЯ:

- Фото общего вида— 1
- Фото фрагментов— 6
- Генплан—
- Обмеры: план— 2
- фасад—
- разрез—
- Схематический план
- охранной зоны—

Вкладыш I

VI. ИСТОРИЧЕСКИЕ СВЕДЕНИЯ

- а) для памятников археологии — история возникновения, кем и когда производились разведки и раскопки, место хранения коллекций.
- для памятников истории — история возникновения: краткая характеристика событий и лиц, в связи с которыми объект приобрел значение памятника.
- для памятников архитектуры и монументального иск-ва — автор, строитель, заказчик, история создания.

Письменных источников о времени строительства дома не найдено. По свидетельству его жильцов он построен в конце XIX века, что не противоречит результатам исследования памятника в натуре и стилевым его особенностям.

- б) перестройки и утраты, изменившие первоначальный облик памятника

Дом в основном не претерпел каких-либо серьезных изменений. Частично заложены кирпичем окна подвала, полностью — одно из окон южного фасада.

- в) реставрационные работы (общая характеристика, время, автор, место хранения документации)

не производились

VII. ОПИСАНИЕ ПАМЯТНИКА

для памятников археологии	— характеристика культурного слоя, важнейшие находки.
для памятников истории	— характеристика памятника, наличие, текст и время установления мемориальной доски.
а) для памятников архитектуры	— основные особенности планировочной, композиционно-пространственной структуры и конструкций; характер декора фасадов и интерьеров; наличие живописи, скульптуры, прикладного искусства; строительный материал, основные габариты.
для памятников монумент. иск-ва	— основные особенности композиционного и колористического решения; тексты, материал, техника, размер.

Дом находится на западной стороне Первомайской улицы на отлогом откосе холма с уклоном в западном направлении к долине реки Атмис. Его крутизна на отрезке между восточным и западным фасадами сильно возрастает, что использовано строителем здания для устройства в нем светлого подвала.

Здание представляет собой небольшой прямоугольный объём, ограниченный контурами четырех кирпичных стен, выложенных в два с половиной кирпича. Подвальный этаж дома разделен на две части поперечной капитальной стеной с дверным проёмом в ней. В каждой из частей имеется по одному окну. Досчатое перекрытие над подвалом держится на деревянных балках. Чердачное перекрытие — также деревянное. Крыша вальмовая, материал кровли — шифер.

Вход в дом осуществляется с северной стороны через легкие деревянные сени, западная половина которых опирается на небольшую пристройку хозяйственного назначения со стенами толщиной в полтора кирпича. Здесь находится вход в северную часть подвала; в южную — вход осуществляется через проём в западной стене.

Главный фасад, восточный, и боковой, южный, богато декорированы. Окна обрамлены наличниками, состоящими из круглых полуколонн, переходящих в нижней своей части из в полу-восьмигранные и опирающихся на сплошной пояс из двух рядов кирпича (полочка и кирпич с подрубкой угла). Полуколонки поддерживают верхнюю часть наличника, состоящую из пояса того же профиля, что и нижний; над окнами пояс изогнут по кривизне их лучковых перемычек. Внизу наличники снабжены гирьками по осям полуколонн. Под каждым из окон имеется филленка с закруглениями по углам. Такие же филленки и (см. вкладыш)

б) общая оценка общественной, научно-исторической и художественной значимости памятника.

Здание является хорошим образцом сельского жилого дома конца XIX в. Его архитектурные детали псевдо-русского характера сделаны с большим вкусом и выполнены на высоком художественном и техническом уровне.

VIII ОСНОВНАЯ БИБЛИОГРАФИЯ, АРХИВНЫЕ ИСТОЧНИКИ, ИКОНОГРАФИЧЕСКИЙ МАТЕРИАЛ.

не обнаружены

IX. ТЕХНИЧЕСКОЕ СОСТОЯНИЕ

характеристика общего состояния: культурного слоя
для памятников археологии важнейших находок

для памятников архитек-
туры и истории

конструкций
стен
покрытий
потолков
пола
декора фасадов
интерьеров

в интерьере:

живописи
скульптуры
прикл. иск-ва

для памятников мону-
ментального искусства

цоколя
постаменты
скульптуры
грунта
красочного слоя

хорошее	среднее	плохое	аварийное
+			
+			
+			
+			
+			
+			
+			
+			
+			
+			

X. СИСТЕМА ОХРАНЫ

а) категория охраны

союзная	республ.	местная	не состоит
			+

б) дата и № документа о принятии под охрану

не имеется

в) границы охраняемой зоны и зоны регулирования застройки (краткое описание со ссылкой на утверждающий документ)

нет



D000037561

г) балансовая принадлежность и конкретное использование

жильё

д) дата и № охранного документа

нет

Дата составления паспорта

Составитель

Россов Л.К., архитектор

(ф., и., о., должность или профессия)

Л.К. Россов
(подпись)

« **октябрь** » 198 **I** г.

Инспектор по охране памятников

(подпись)



Пензенская область, Каменский район,
г. Каменка, ул. Первомайская, 39

Жилой дом

Вкладыш

УП а)

у лопаток, расставленных по всем углам здания. Горизонтальное сечение этих лопаток имеет более сложный контур из-за выбранных по её углам четвертей.

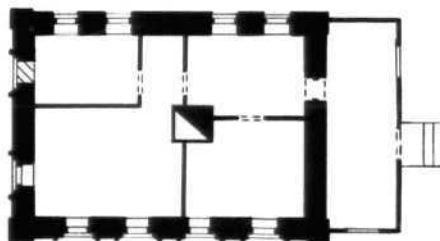
Переход поверхности стен фасадов к цокольной части отмечен поясом из двух рядов кирпича - валиком, и кирпичем с подрубкой угла. Фасады увенчаны развитым карнизом, где главная роль в его декоре отведена рельефной кладке, состоящей из одного ряда ложков с закруглениями посредине, и трех рядов тычков под ними, нижние из которых скошены под углом. Всё это образует выразительный рисунок, отдаленно напоминающий аркатурный пояс, или разновидность сухариков.

Стены выложены из добротного и хорошо обожженного кирпича размером 25 X 12 X 6,5 см. на цементном растворе с расшивкой швов валиком. Система кладки - русская.

Габариты здания в плане 12,5 X 7,5 м.

ПЕНЗЕНСКАЯ ОБЛАСТЬ, КАМЕНСКИЙ РАЙОН
Г. КАМЕНКА, ул. ПЕРВОМАЙСКАЯ, 39
ЖИЛОЙ ДОМ, конец XIX в.

П Л А Н

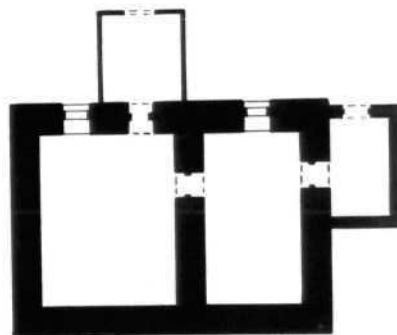


Выполнил архитектор РОССОВ Л.К.

1981 г.

ПЕНЗЕНСКАЯ ОБЛАСТЬ, КАМЕНСКИЙ РАЙОН
Г. КАМЕНКА, ул. ПЕРВОМАЙСКАЯ, 39
ЖИЛОЙ ДОМ, конец XIX в.

П Л А Н П О Д В А Л А



выполнил архитектор РОССОВ Л.К.

1981 г.



39

Пензенская область
Каменский район
г. КАМЕНКА

ул. Первомайская, 39
ЖИЛОЙ ДОМ к. XIX в.
Восточный фасад

Россов Л.К. 1981 г.



Пензенская область

Каменский район

г. Каменка

ул. Первомайская, 39

ЖИЛОЙ ДОМ к. XIX в.

Южный фасад

Россов Л.К. 1981 г.



Пензенская область
Каменский район
г. Каменка
ул. Переславская, 39
Жилой дом, к. XIX в.
Фрагмент восточного
фасада

Россов Л.К. 1981 г.



Пензенская область

Каменский район

г. Каменка.

ул. Первомайская, 39

ЖИЛОЙ ДОМ к. XIX в.

Окно восточного фасада

Россов Л.К. 1981 г.



Пензенская область

Каменский район

г. Каменка

ул. Первомайская, 39

ЖИЛОЙ ДОМ к. XIX в.

Юго-восточный угол

здания

Россов Л.К. 1981 г.



Пензенская область

Каменский район

г. КАМЕНКА

ул. Первомайская, 39

ЖИЛОЙ ДОМ к. XIX в.

Западная стена подвала

Россов Л.К. 1981 г.



Пензенская область

Каменский район

г. КАМЕНКА

ул. Первомайская, 39

ЖИЛОЙ ДОМ к. XIX в.

Вход в подвал

Россов Л.К. 1981 г.

МИНИСТЕРСТВО КУЛЬТУРЫ СССР

СОЮЗНАЯ РЕСПУБЛИКА Р. С. С. С. Р.

ПАМЯТНИКИ ИСТОРИИ И КУЛЬТУРЫ СССР (недвижимые)

Главное упр. охраны пам. истории и культуры

Адрес Пензенская обл. Каменский р-н, г. Каменка, Головинская Баренка, ул. Пролетарская, 20
(АССР, край, область; район, автономная обл.; национальный округ, населенный пункт)

УЧЕТНАЯ КАРТОЧКА

Милой дом

I. НАИМЕНОВАНИЕ ПАМЯТНИКА

II. ТИПОЛОГИЧЕСКАЯ ПРИНАДЛЕЖНОСТЬ

III. ДАТИРОВКА ПАМЯТНИКА

IV. ХАРАКТЕР СОВРЕМЕННОГО ИСПОЛЬЗОВАНИЯ

предлож. по использа.

V. ХАРАКТЕРИСТИКА ТЕХНИЧЕСКОГО СОСТОЯНИЯ

VI. КАТЕГОРИЯ ОХРАНЫ

наличие утвержденной охранной зоны

VII. НАЛИЧИЕ ДОКУМЕНТАЦИИ

место хранения документов

Дата составления карточки

М. П.

Составитель Россов Л. К., арх.

Инспектор по охране памятников (ф. и. о., подпись)

памятник археологии	памятник истории	памятник архитектуры	памятник монумент. ис-ва.
		2	

конец XIX в.

по первоначальному назначению	культурно-просветительное	туристско-экскурсионное	лечебно-оздоровительн.	жилые помещения	хозяйственное	не используется
+						

хорошее	среднее	плохое	аварийное
+			
союзная	республ.	местная	не состоит
			+

да нет

11

паспорт	фотографии	обмеры	реставрационные материалы
+	+	+	
органы охраны	реставрационные мастерск.	музей, архив	НИИ
союзный	республикан.	местный	республикан
	+	+	
местные	местные		
			+

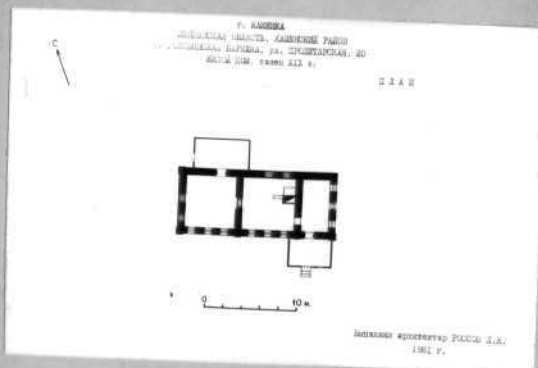
Октябрь

198



УЧЕТНАЯ КАРТОЧКА (оборотная сторона)

Фото или схематический план



Краткое описание

Дом кирпичный, одноэтажный, представляет собой прямоугольный объём, разделенный на три части двумя внутренними капитальными стенами. Чердачное перекрытие плоское, деревянное. Крыша вальмовая. Восточная треть дома покрыта железом, остальная часть — шифером.

Архитектура дома отличается простотой и своеобразием декоративных элементов. Здание декорировано лопатками, оконными наличниками с фронтонами наверху, и полочками с двойными ширинками и карнизами внизу. Венчающий карниз состоит из трех полочек, нижняя из которых росписана ромбами.

Здание является хорошим образцом сельского жилого дома, декор которого заимствован из древне-русского зодчества.