

3700000082

\*3.46.....I.I7.5

МИНИСТЕРСТВО КУЛЬТУРЫ СССР

индекс

ПАМЯТНИКИ ИСТОРИИ И КУЛЬТУРЫ СССР  
(недвижимые)

СОЮЗНАЯ РЕСПУБЛИКА \_\_\_\_\_ РСФСР

Министерство культуры, Государственная инспекция по охране  
(наименование республиканского органа охраны памятников)  
памятников истории и культуры

ПАСПОРТ

I. НАИМЕНОВАНИЕ ПАМЯТНИКА Знаменская церковь с фресками и мозаикой

II. ТИПОЛОГИЧЕСКАЯ ПРИНАДЛЕЖНОСТЬ

памятник археологии	памятник истории	памятник архитектуры	памятник монументально-декоративного искусства
		4	(2)

III. ДАТИРОВКА ПАМЯТНИКА (или дата исторического события, с которым связано возникновение памятника — для памятников истории)  
1794г.

IV. АДРЕС (местонахождение) ПАМЯТНИКА Ивановская обл., Ильинский район, село Веска. От села Ильинского автобусом до поселка Аньково — 14 км., далее на попутном транспорте — 6 км.

V. ХАРАКТЕР СОВРЕМЕННОГО ИСПОЛЬЗОВАНИЯ

по первонач. назначению	культурно-просветит.	туристско-экскурсион.	защитно-оборонительн.	жилая постройка	гос. учреждение	не определено
музей						

ПРИЛОЖЕНИЯ:

- Фото общего вида — 6
- Фото фрагментов — 4
- Чертежи —
- Схемы планов — 1
- эскизы —
- разрезы —
- Специальные карты —
- Дополнительные материалы —

*Всего листов — 2 стр.*

## VI. ИСТОРИЧЕСКИЕ СВЕДЕНИЯ

- 2) ( для памятников археологии — история возникновения, кем и когда производились раскопки и раскопки, место хранения коллекций.  
 для памятников истории — история возникновения; краткая характеристика событий и лиц, в связи с которыми объект приобрел значение памятника.  
 для памятников архитектуры и монументального искусства — автор, строитель, заказчик, история создания.

До образования Ивановской области село Веска входило в состав Юрьевецкого уезда Владимирской губернии. Исторические сведения о селе восходят к XIII в., когда оно принадлежало Суддальскому Спасо-Ефимьеву монастырю и во владении последнего оставалось до 1764 г. В 1794 г. средствами прихожан в селе строится холодчая, Знаменская церковь, вместо пришедшей в ветхость деревянной церкви. В 1796 г. при церкви строится отдельно-стоящая колокольня. В п. п. XIX в. пристраивается северный придел, а колокольня соединится с трапезной притвором.

В 1800 г. строится теплая Покровская церковь. Оба здания были обнесены каменной оградой. По сведениям Березина В. в селе существовала земская народная школа.

(см. паспорта на храмовый комплекс и Покровскую церковь в селе Веска).

б) перестройки и утраты, изменение первоначальной облика памятника.

В п. п. XIX в. — пристроены придел и притвор. По сведениям местных жителей, в 30-ые и 70-ые годы XX в. были утрачены: убранство интерьера здания, выбиты полы, разобраны апсида и притвор, пробит проем в восточной стене придела.

а) реставрационные работы (общая характеристика, время, автор, место проведения работ)

Реставрационные работы не проводились.

## VII. ОПИСАНИЕ ПАМЯТНИКА

	для памятников археологии	— характер культурного слоя, важнейшие находки.
а)	для памятников истории	— характеристика памятника, наличие, текст и время установления мемориальной доски.
	для памятников архитектуры	— основные особенности планировочной, композиционно-пространственной структуры и конструкции; характер декора фасадов и интерьеров, наличие живописи, скульптуры, прикладного искусства; строительный материал, основные габариты.
	для памятников монумент, иск-ва	— основные особенности композиционного и колористического решения, текст, материал, техника, размер.

Знаменская церковь входит в состав храмового комплекса села Веска. Здание выстроено в центре старой части села, на обширной площади. К северо-востоку от него находится Покровская церковь. К востоку в небольшой низине протекает речка Ангелка, зарастающая травой. Вдоль южного фасада проходит дорога, ведущая к мосту и в новую часть села. К северо-западу от здания церкви небольшой копаный пруд.

Здание кирпичное, со следами неоднократной известковой побелки. Размер кирпича первоначальных частей 28х13,5х7,5(8) см., придела 29,5(30)х15(16)х8 см. Судя по разобранной части апсиды, фундамент здания валунный, с известковой проливкой, а стены внутри забутованы щебенкой, пролитой раствором.

Здание выстроено в стиле, характерном для переходного периода от барокко к классицизму, и подобный тип имеет широкое распространение в области — церковь села Спас Городец Ильинского района, церковь села Кулеберьево Комсомольского района. Первоначальная композиционно-пространственная структура здания складывалась из высокой, стройной храмовой части и трапезной. Колокольня поставлена на большом расстоянии от здания, замыкая его продольную ось, а имеет большое значение для организации композиции церкви. Храм, типа "восьмерик на двухсветном четверике", перекрыт восьмидольным сомкнутым сводом со световым отверстием в шельге. Венчает храмовую часть световой восьмигранный барабан с главой луковичной формы. Глава каркасной конструкции, деревянная, обшита железом в шпатель. Конструктивный переход от четверика к восьмерику осуществлен с помощью небольших

б) общая оценка общественной, научно-исторической и художественной значимости памятника.

СМ. ВЛАДИМИР

Образец культовой постройки, сочетающий мотивы архитектуры барокко и классицизма. Здание имеет большое значение в организации архитектурно-пространственной среды села и окрестностей.

## VIII. ОСНОВНАЯ БИБЛИОГРАФИЯ. АРХИВНЫЕ

ИСТОЧНИКИ, ИКОНОГРАФИЧЕСКИЙ МАТЕРИАЛ. В. Березин, "Историко-статистическое описание церквей и приходов Владимирской епархии". Владимир, 1896, вып. II, стр. 460-461.

СМ. ВЛАДИМИР



Ильинский ф-ч. с. Авсеса  
Жаминская церковь

ВКЛАДЫШ

к разделу УП, пункт а

четырёхступенчатых тропков. Декоративная обработка фасадов довольно плоскостная, лаконичная, подчеркивающая ярусное построение композиции основного объема. По моделировке деталей убранства, декорация восходит к архитектуре барокко. Углы четверика и грани восьмерика обработаны парными раскрепованными пилястрами, световые проемы обрамлены фигурными наличниками с "ушами". Наряду с элементами барочной декорации, в убранстве фасадов прослеживаются и черты классицизма: треугольные фронтоны в завершении стен четверика, их строгое, симметричное членение световыми осями, профилировка карнизов. Световые проемы — с лучковыми черемычками. Окна второго света четверика и восьмерика забраны решеткой, простой рисунок которой в клетку в окрестных памятниках встречается в это время крайне редко. В проемах нижнего света решетки поздние, сер-кон. XIX в. Наружные двери двухстворчатые, металлические. Интерьер храма высокий и хорошо освещен. Убранство его утрачено, сохранилось лишь первоначальное деревянное распятие на восточной грани восьмерика. Световые проемы четверика объединены вертикальными нишами — с дополнительными разгрузочными арочками, которые конструктивно вряд ли необходимы. ■ В сочетании со ступенчатыми тропками они воспринимаются декоративным элементом. Окна верхнего света четверика и восьмерика имеют откосы вниз — деталь, достаточно архаичная для этого времени. Полы в храме выбранны. Трапезная бесстолпная, в плане почти квадратная, перекрыта полулотковым сводом с острыми распалубками над световыми проемами. Кровля двухскатная, покрыта дрань по досчатой обрешетке при приспособлении здания под склад.

Западная стена завершена кирпичным фронтоном с лазом на чердак в центре, в куда свободно можно было попасть с перекрытий притвора. Убранство фасадов аналогично храмовой части. Западный портал — перспективный, с перехватиками в виде льнек, обрамленных валиками, с профилированным карнизом в основании архивольты, и по своим очертаниям восходит к традициям предшествующего столетия.

см. продолжение

к разделу УП, пункт а

Наружные двери-двухстворчатые, кованые, металлические, с фигурными жижовьями. Убранство интерьера утрачено. Лишь под слоем пыли проглядывает какая-то живопись, по-видимому второй половины XIX века. Северный придел в плане прямоугольный, с небольшим полукруглым апсидой, выполненным с таким расчетом, чтобы не заслонять северный фасад четверика храма. Алтарная часть перекрыта полусомкнутым сводом, остальное помещение - полулотковым. С трапезной придел соединен широким арочным проходом, пробитым в ее стене. Оформление фасадов повторяет мотивы декорации основного здания. Убранство интерьера утрачено, живопись забелена и покрыта толстым слоем мучной пыли. Колокольня шатровая, высокая, стройная. Нижний ярус, в плане квадратный, по высоте равен трапезной до конька кровли. По странам света прорезан арочными проходами. Вертикальную устремленность колокольни подчеркивают лопатки (по три по сторонам от проемов) и валики - полуколонки в обработке углов нижнего яруса. Второй ярус колокольни-восьмигранный в плане, высокий, в верхней части прорезан арочными проемами звона и завершен высоким шатром с резонаторами звона, решенными в виде окошек.

По углам граней шатра-гурты, а по середине проходит вертикальная тяга, разрываемая резонаторами слуховых окон. Восьмерик ниже проемов звона расчленен на четыре декоративных пояса. Три нижних украшены филёнками различной формы, верхний-набором орнаментальных деталей. По своему оформлению и композиции колокольня много архаичнее здания церкви. Ее формы широко распространены в архитектуре этого времени в окрестных селах, и своими традициями они близки ростово-яррславскому кругу памятников.

к разделу УШ

Кроки обмера, обмерный план, негативы и фотографии 1974г. - Ивановское областное управление культуры.

















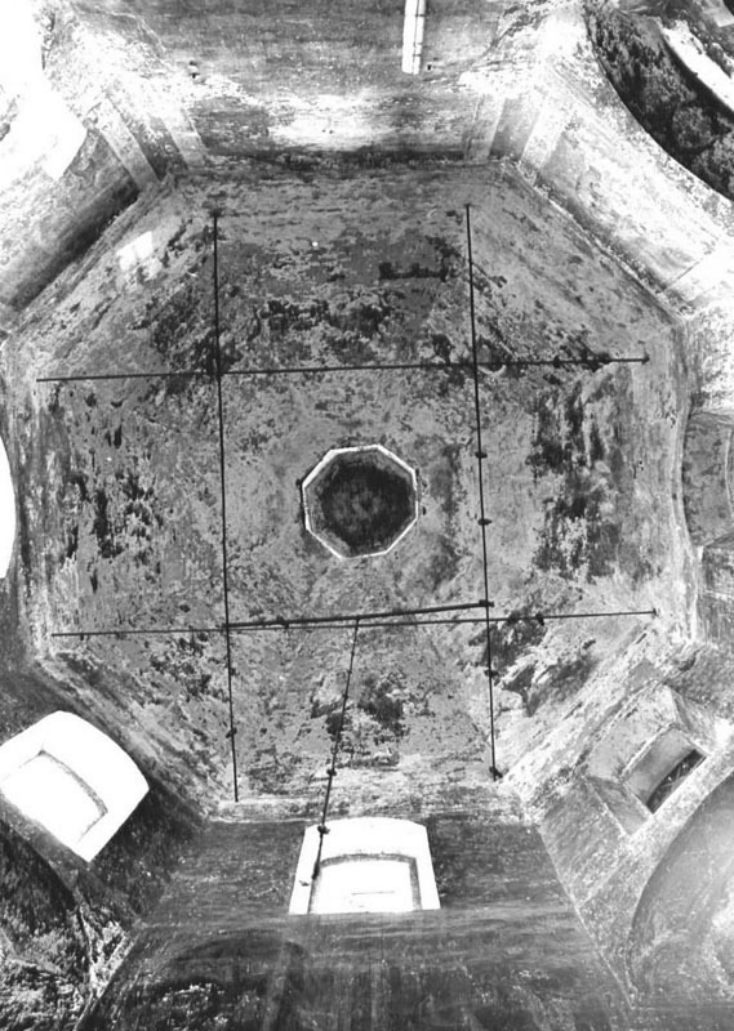




















3.4.№...I.I7.5.

МИНИСТЕРСТВО КУЛЬТУРЫ СССР • ПАМЯТНИКИ ИСТОРИИ И КУЛЬТУРЫ СССР (недвижимые) \_\_\_\_\_  
 СОЮЗНАЯ РЕСПУБЛИКА РСФСР. Мин. культ. Госинспекция по охр. пам. истор. и культ. \_\_\_\_\_  
 Адрес: Ивановская обл. Ильинский р-н, село Вебка \_\_\_\_\_  
 (АССР, край, область; район, автономная обл.; национальный округ; населенный пункт)

### УЧЕТНАЯ КАРТОЧКА Знаменская церковь

I. НАИМЕНОВАНИЕ ПАМЯТНИКА \_\_\_\_\_

II. ТИПОЛОГИЧЕСКАЯ  
ПРИНАДЛЕЖНОСТЬ

памятник археологии	памятник истории	памятник архитектуры	памятник монумент. ис-ва
		4	

III. ДАТИРОВКА ПАМЯТНИКА

1794г.

IV. ХАРАКТЕР  
СОВРЕМЕННОГО  
ИСПОЛЬЗОВАНИЯ

по первоначальному назначению	культурно-просветительное	туристско-экскурсионное	лечебно-оздоровительн.	жилищные помещения	хозяйственное	не используется
					+	

предлож. по исполн. \_\_\_\_\_

V. ХАРАКТЕРИСТИКА  
ТЕХНИЧЕСКОГО СОСТОЯНИЯ

хорошее	среднее	плохое	закрытое
	+		
союзная	республ.	местная	не состоит

VI. КАТЕГОРИЯ ОХРАНЫ

наличие утвержденной охранной зоны

да	нет
	+

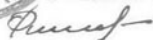
VII. НАЛИЧИЕ ДОКУМЕНТАЦИИ

паспорт		фотографии		обмеры		реставрационные материалы	
+		+		+			
органы охраны				реставрационные мастерские		музей, архив.	
союзный		республикан.		местный		республикан.	
						местные	
						+	

место хранения документов \_\_\_\_\_

Дата составления карты \_\_\_\_\_  
30 ИЮН 1973

ФИНОГЕНОВ

Составитель \_\_\_\_\_  
(Ф. и. о., должность или профессия, подпись)Инспектор по охране памятников \_\_\_\_\_  
(Ф. и. о., подпись)


УЧЕТНАЯ КАРТОЧКА (оборотная сторона)

Фото или схематический план



Легенда:  
 ■ — стены  
 - - - — перегородки

Масштаб: 1:100  
 Автор: [неизвестно]

Краткое описание

Знаменская церковь входит в состав храмового комплекса села Веска. Здание расположено в центре старой части села на обширной площади. Здание кирпичное, со следами известковой побелки. Здание построено в стиле характерном для переходного периода от барокко к классицизму. Композиционно-пространственная композиция складывается из высокой, стройной храмовой части и трапезной. Колокольня поставлена на небольшом расстоянии от церкви. Храм типа "восьмерик на двусветном четверике" перекрыт сводом. Венчает храмовую часть световой восьмигранный барабан с главкой луковичной формы. Трапезная бестолпная в плане квадратная, перекрыта полулотковым сводом. Кровля двухскатная. Западная стена завершена кирпичным фронтоном. Колокольня шатровая высокая и стройная. Нижний ярус в плане квадратный, прорезан арочными проходами, второй ярус восьмигранный, прорезан арочными проемами звона и завершен шатром.