

ПАМЯТНИКИ ИСТОРИИ И КУЛЬТУРЫ СССР

(недвижимые)

5310133001

СОЮЗНАЯ РЕСПУБЛИКА

РСФСР

Мин. культуры. Гл. управление охраны памятников истории и культуры

наименование республиканского органа охраны памятников

ПАСПОРТ

I. НАИМЕНОВАНИЕ ПАМЯТНИКА

Церковь святителя НиколаяII. ТИПОЛОГИЧЕСКАЯ
ПРИНАДЛЕЖНОСТЬ

памятник археологии	памятник истории	памятник архитектуры	памятник монумент- иск-ва
		4	

III. ДАТИРОВКА ПАМЯТНИКА (или дата исторического события, с которым связано возникнове-
ние памятника — для памятников истории)1710г.

IV. АДРЕС (местонахождение) ПАМЯТНИКА

Новгородская обл., г. Старая

АССР, край, область, район, автономная обл.

Гусса, ул. Красных Командиров.

национальный округ, населенный пункт, пути подъезда

V. ХАРАКТЕР
СОВРЕМЕННОГО
ИСПОЛЬЗОВАНИЯ

по перво- нач. назна- чению	культурно- просветит.	туристско- экскурсион.	лечебно- оздорови- тельны.	жилые помещения	хозяйст- венное	не исполь- зуется
	музей библ. клуб		больн. санат. д отд.		учреждение торгов. промышл. склад	+

ПРИЛОЖЕНИЯ:

Фото общего вида —	3
Фото фрагментов —	6
Генплан —	1
Обмеры: план —	2
фасад —	
разрез —	
Схематический план	
охранной зоны —	

- | | | |
|----|--|---|
| а) | для памятников археологии
для памятников истории
для памятников архитектуры и монументального иск-ва | — истории возникновения, кем и когда производились разведки и раскопки, место хранения коллекции.
— история возникновения: краткая характеристика событий и лиц, в связи с которыми объект приобрел значение памятника.
— автор, строитель, заказчик, история создания. |
|----|--|---|

Каменная ц. Николая в Старой Руссе построена в 1371г.. Эта постройка погибла во время шведской оккупации /в 1614г./.

Существующая церковь возведена в 1710г. на месте древнего храма по заказу Новгородского митрополита Иова.

В конце XVIII—начале XIXв. /точная дата неизвестна/ церковь перестраивается: первоначальное палаточное покрытие заменено 4-скатным, переделан западный притвор, растесана часть окон. В это же время рядом с храмом сооружена колокольня.

В середине XIXв. при церкви упоминается придел Входа в Иерусалим.

В 1911г. вновь перестраивается притвор церкви /характер перестроек неизвестен /.

б) перестройки и утраты, изменившие первоначальный облик памятника.

Церковь 1710г. значительно перестраивается в конце XVIII—начале XIXв..

Храм серьезно пострадал в годы Великой Отечественной войны и продолжал разрушаться в послевоенное время. К моменту начала реставрационных работ /1960г./ памятник находился в аварийном состоянии: утрачены покрытия четверика и апсиды, верхняя часть кладки; в кладке имелись многочисленные трещины и пробоины; свод церкви грозил обрушением; притвор церкви был почти полностью разрушен. После реставрационных работ существенно

в) реставрационные работы (общая характеристика, время, автор, место хранения документации). /См. прод. У1б.../

Реставрационные работы по памятнику проведены НСНРИМ в 1960—1962г.г. Храм реставрирован на первоначальную дату /1710г./.

На реставрированы некоторые оконные проемы, материал покрытия. /См. прод. У1в.../

VII. ОПИСАНИЕ ПАМЯТНИКА

а)	для памятников археологии	— характер культурного слоя, важнейшие находки.
	для памятников истории	— характеристика памятника, наличие, текст и время установления мемориальной доски.
	для памятников архитектуры	— основные особенности планировочной, композиционно-пространственной структуры и конструкций; характер декора фасадов и интерьеров; наличие живописи, скульптуры, прикладного искусства; строительный материал, основные габариты.
	для памятников монумент. иск-ва	— основные особенности композиционного и колористического решения;

Церковь Николая с колокольной расположена на ул. Красных Командиров, к востоку от ц. Георгия и Благовещения. Памятник относится к типу бесстолпных, одноапсидных, 5-главных храмов с подцерковьем. Невысокое подцерковье /высота 2-2,5м/ представляет собой одно помещение, в котором в несколько параллельных рядов расположены небольшие, квадратные в плане, кирпичные столбы, поддерживающие междуэтажное перекрытие. В апсиде стоит массивный столб /1,4х1,5м/. Эти столбы поздние, выложены во время одной из перестроек храма. Вход в подцерковье с северной стороны, через простейший дверной проем. Основной объем церкви представляет собой единое, квадратное в плане помещение /9х9м/, перекрытое сферическим сводом на тропях /купол/. Такое необычное конструктивное решение при палаточном покрытии больше нигде не применялось в Новгородском зодчестве. Апсида отделена от основного объема храма большой аркой и перекрыта конхой. В восточной стене церкви и в апсиде имеется несколько различных по размерам ниш. Вход в церковь с западной стороны, по простейшему крыльцу /прежде был через колокольню и притвор/. Фасады церкви богато декорированы. Фасады имеют традиционное трехчастное членение лопатками и палаточное покрытие. Лопатки стянуты вверху арками закомар. Окна расположены в I ярус /если не считать трех маленьких щелевидных заложённых окон подцерковья/, имеют различную форму и размеры: прямоугольные окна находятся на северном и южном фасадах, окна с полуциркулярным завершением имеются на южном и северном фасадах и в апсиде. /См. прод. УПа..../

б) общая оценка общественной, научно-исторической и художественной

значимости памятника
Церковь 1710г. решена в формах древнерусского зодчества XVIIв. и представляет определенный интерес. Оригинальна конструкция перекрытия основного объема храма, некоторые мотивы декора. Имеет градостроительное значение.

VIII. ОСНОВНАЯ БИБЛИОГРАФИЯ, АРХИВНЫЕ

- ИСТОЧНИКИ, ИКОНОГРАФИЧЕСКИЙ МАТЕРИАЛ
1. Гладенко Т.В. Обобщающий материал библиографических и натуральных научных исследований памятников архитектуры Старой Руссы. 1975г. — Архив Новг. СМРИМ, Р-1622, л.л. 17?
 2. "Достопримечательности Новгородской обл." Л., 1982, с. 277.
 3. Макарий, архим. Церковно-историческое описание города Старой Руссы... Новгород, 1866, с. 25-27, 37.
 4. Новгородские летописи:
Новгородская первая летопись. Изд. Археографической комиссии. СПб., 1888, с. 361.
Новгородская вторая летопись. Изд. Археографической комиссии. СПб., 1879, с. 35.
Новгородская четвертая летопись. — ПСРЛ, т. IV, ч. I, вып. I., Пг., 1915, с. 295.
Летопись Авраамки. — ПСРЛ, т. XVI, СПб., 1889, стб. 94.

/См. прод. УИ.../

ц.Николая святителя

Адрес: Новгородская обл., г.Старая
Русса, ул.Красных Командиров

Лист I.

Продолжение УIб....

ных утрат не имеет /утрачено убранство интерьера-/.

Продолжение УIв...

Западный притвор был разобран. Автор проекта реставрации-архитектор Л.М.Лукик. Документация хранится в Архиве Новг.СНРПМ, шифр-93.

Продолжение УIа...

окна с трехцентровой перемычкой-на северном фасаде и в апсиде, лучковое окно- в апсиде. Часть окон северного фасада и апсиды обрамлена богатыми наличниками с колонками и кокошниками. На западном фасаде окна отсутствуют /поскольку здесь находился притвор/, имеются 2 квадратные профилированные ниши, вероятно, для икон. В верхней части фасадов проходит двойной декоративный фриз из 2-ступчатых пятиугольных нишек и нишек со ступенчатым завершением. В угловых тимпанах закомар восточного фасада расположены рельефные фигурные кресты ; в центральных тимпанах закомар всех фасадов имеются ниши с лучковым завершением /прежде были расписаны/. В нижней части апсиды находится 3 вкладных каменных креста, в верхней части проходит поясok поребрика. Четверик церкви имеет небольшой цоколь. Барабаны церкви -глухие. Они прорезаны по основным осям узкими 2-ступчатыми нишами с кокошниками и декорированы валиками, фризами из профилированных 5-угольных, килевидных или прямоугольных с крестообразным завершением нишек, пояском поребрика.

Памятник сложен из кирпича, оштукатурен и побелен. Покрытие церкви /четверик и главы/-из оцинкованного железа. Основные размеры: длина/по оси восток-запад/-14,9м, ширина-11,3м, высота /до креста/-20м, высота апсиды /до карниза/- 6м.

Продолжение УIII...

5. Полянский М.И. Иллюстрированный историческо-статистический очерк города Старой Руссы и Старорусского уезда. Новгород, 1885, с.283-285.

6. Пылаев В. Старая Русса. Исторический очерк города. Сергиев Посад, 1916.

*/ См.прод. УIII. Лист 3./

ц.Николая святителя

Адрес: Новгородская обл., г.Старая
Гусса, ул.Красных Командиров

Лист 2

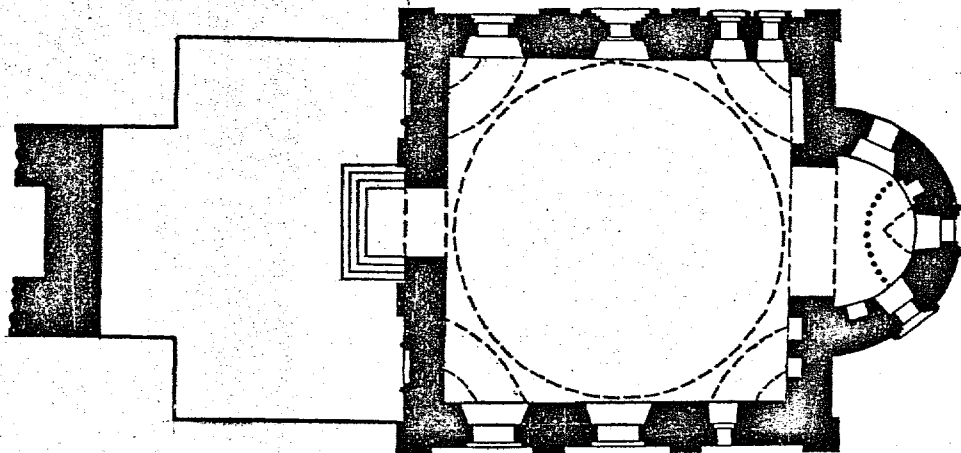
Продолжение УШ....

7. Сивак С.И. Краткая историческая справка по памятникам архитек-
туры города Старая Гусса /к опорному плану охранных зон/. 1970г.-
Архив Новг. СИРИМ, Р-730, лл.15-16.

8. "Старорусские музеи" Л., 1982, с.136.

Г. СТАРАЯ РУССА
НОВГОРОДСКАЯ ОБЛАСТЬ
НИКОЛЬСКАЯ ЦЕРКОВЬ
1710 Г.

ПЛАН ЦЕРКВИ



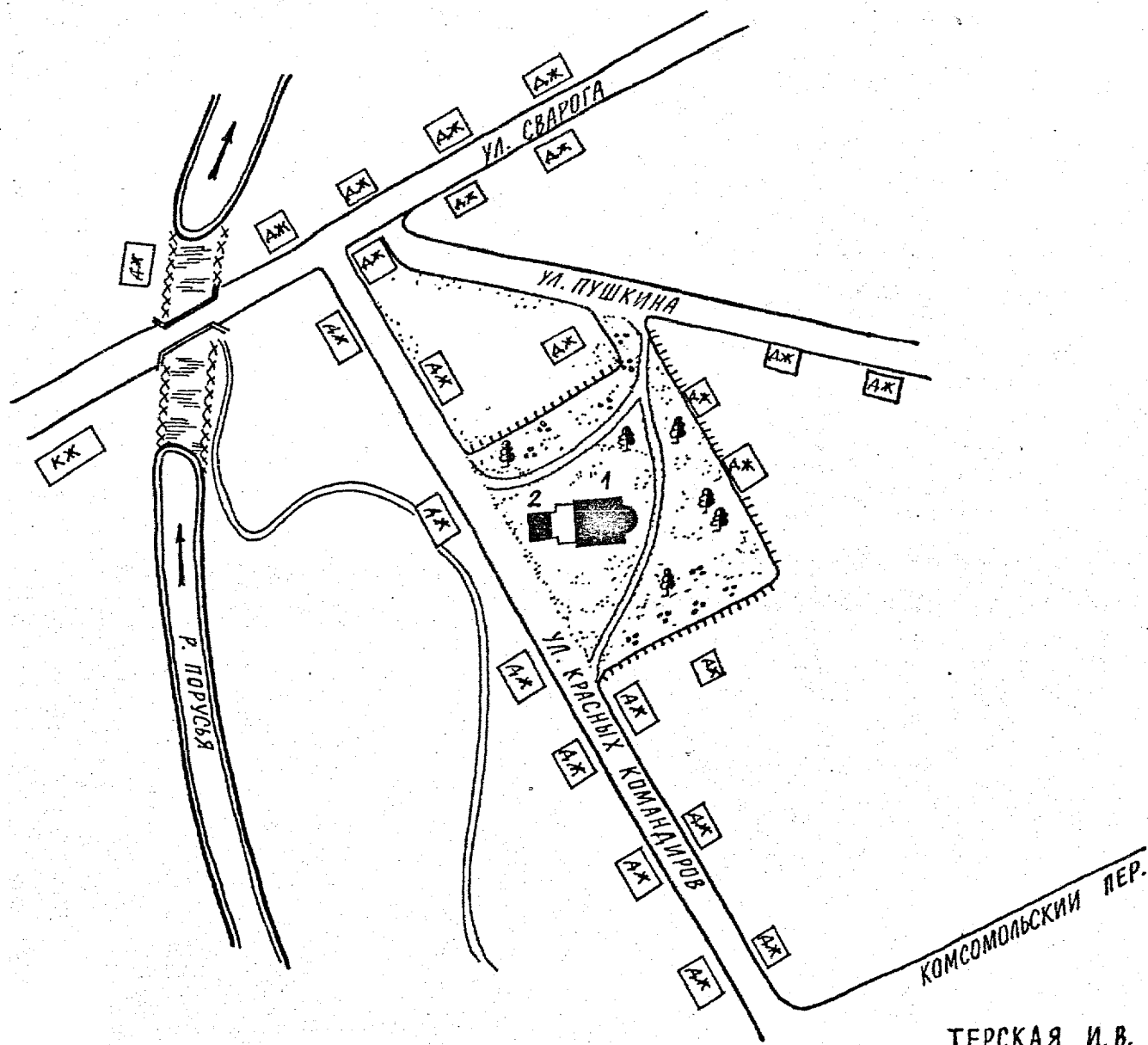
0 10 м

НИКИФОРОВА С.И.
1961 г.
ТЕРСКАЯ И.В.
1982 г.

Г. СТАРАЯ РУССА
НОВГОРОДСКАЯ ОБЛАСТЬ
НИКОЛЬСКАЯ ЦЕРКОВЬ

ГЕНПЛАН

1. НИКОЛЬСКАЯ ЦЕРКОВЬ 1710 Г.
2. КОЛОКОЛЬНЯ КОНЕЦ XVIII —
НАЧ. XIX ВВ.



ТЕРСКАЯ И. В.
1983 Г.

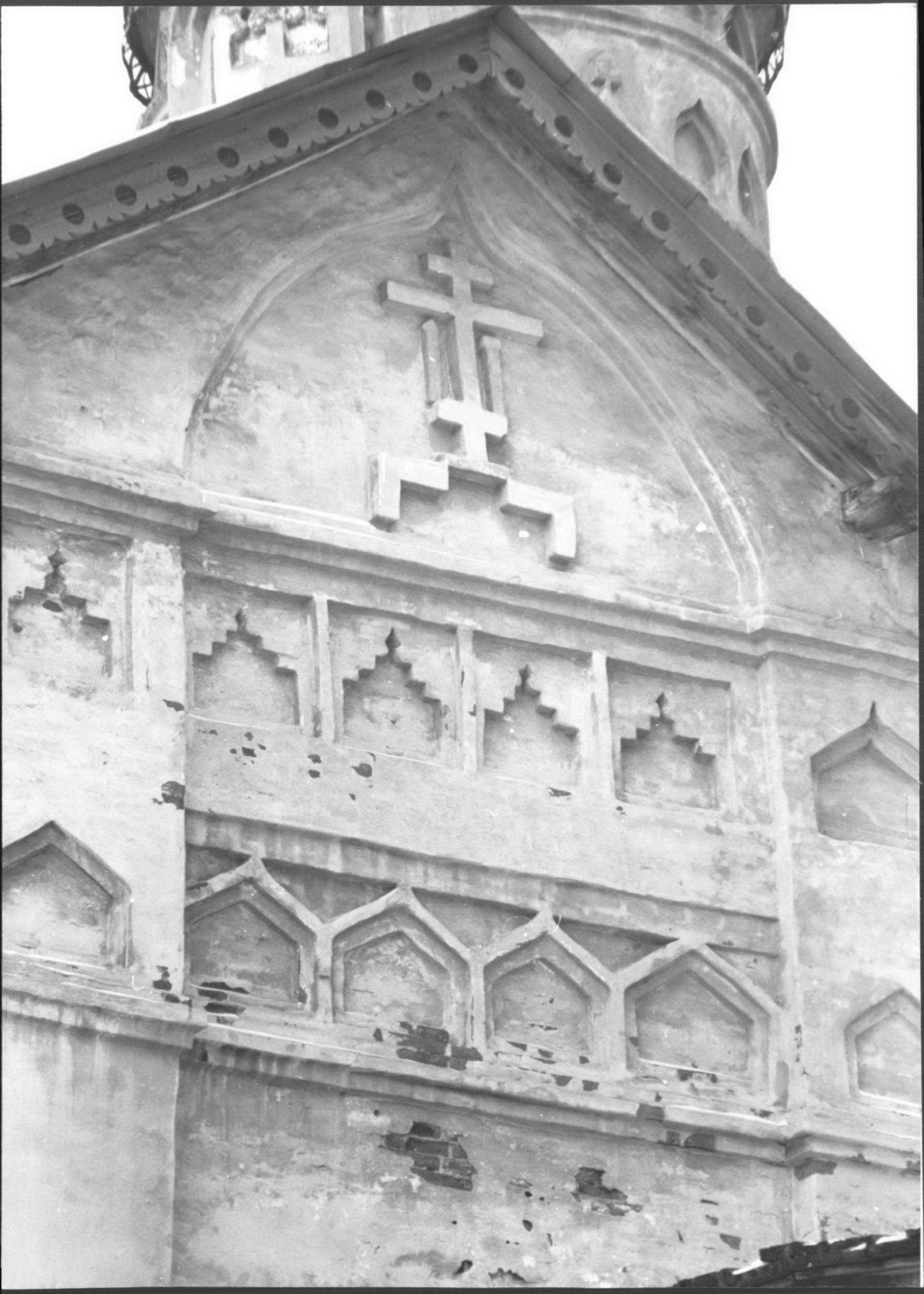


















Министерство культуры СССР
Памятники истории и культуры СССР (недвижимые) 3.4. - Г.34.17.
(индекс)

Союзная республика РСФСР Гл. управление охраны памятников истории и культуры
(наименование республиканск. органа охраны)

Адрес Новгородская обл., г. Старая Русса национальный округ; населенный пункт)

УЧЕТНАЯ КАРТОЧКА

I. Наименован. памятника

II. Типологическая принадлежность

III. Датировка памятника

IV. Характер современного использования

Прилож. по исполъз.

V. Характеристика технического состояния

VI. Категория охраны

Налич. утверж. охранной зоны

VII. Наличие документации

Место хранения документов

Дата составления карточки

г. Николая святителя

Памятник археологии	Памятник истории	Памятник архитек.	Памятник монум. ис-ва
		4	

по перво-начальному назначению	культурно-просветительное	туристско-экскурсионное	лечебно-оздоровительн.	жилые помещения	хозяйственное	не используется

хорошее	среднее	плохое	варийное
союзная	республ.	местная	не состоит

дата	нет

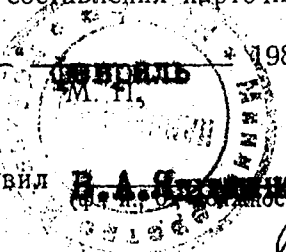
паспорт	фотография	обмеры	реставрационные материалы

органы охраны			реставрацион. мастерск.		музей, архив, НИИ
союзный	республикан.	местный	республикан.	местные	

Составил В.А. Сидоркин и/сопр. НОКИН
(ф. и. о., должность или профессия, подпись)

Инспектор по охране памят. Г.В. Егорова

(ф. и. о., подпись)
Егорова



Учетная карточка (оборотная сторона)

Фото или схематический план



Краткое описание

Памятник относится к типу бесстолпных, одноапсидных, пятиглавых храмов с подцерковьем. Невысокое подцерковье представляет собой одно помещение, в котором расположено множество квадратных в плане кирпичных столбов, поддерживающих междуэтажное перекрытие. Основной объем церкви перекрыт сферическим сводом, на тропях. Вход в подцерковье — с севера, в церковь — с западной стороны, по крыльцу.

Фасады церкви богато декорированы. Они расчленены на 3 части лопатками, стянутыми вверх ку арками закомар. Окна имеют различную форму и размеры: полуциркульные, трехцентровые, лучковые, прямоугольные. Часть окон северного фасада и Апсиды имеют богатое обрамление. В верхней части фасадов проходит двойной декоративный фриз из сложной формы нишек. Декором служат также рельефные и вкладные кресты, ниши-киоты, поребрик, архитектурные элементы барабанов. Памятник 1710г. решен в формах древнерусского зодчества XVIII в. и имеет большую ценность. Интересны некоторые конструктивные решения, отдельные мотивы декора.