

ПАМЯТНИКИ ИСТОРИИ И КУЛЬТУРЫ СССР

(недвижимые)

СОЮЗНАЯ РЕСПУБЛИКА РСФСР

Министерство культуры. Главное управление по охране памятников истории
(наименование республиканского органа охраны памятников) и культуры

П А С П О Р Т

I. НАИМЕНОВАНИЕ ПАМЯТНИКА Комплексе Сельской застройки

II. ТИПОЛОГИЧЕСКАЯ
ПРИНАДЛЕЖНОСТЬ

памятник археологии	памятник истории	памятник архитектуры	памятник монумент. иск-ва
		2	

III. ДАТИРОВКА ПАМЯТНИКА (или дата исторического события, с которым связано возникновение памятника — для памятников истории)

конец XIX — начало XX века

IV. АДРЕС (местонахождение) ПАМЯТНИКА Калининская обл. Осташковский р-н,
(АССР, край, область, район, автономная обл.,

дер. Овинец, . Проезд от Осташкова теплоходом на Полново до пристани Сосница,
национальный округ, населенный пункт, пути сообщения) далее пешком — 3 км.

V. ХАРАКТЕР
СОВРЕМЕННОГО
ИСПОЛЬЗОВАНИЯ

по первонач. назначению	культурно-просветит.	туристско-экскурсион.	лечебно-оздоровительн.	жилые помещения	хозяйственное	не используется
	музей библ. клуб		больн. санат. д/отд.	+	учреждение торгов. промышл. склад	

ПРИЛОЖЕНИЯ:

Фото общего вида — II
Фото фрагментов — I7
Генплан —
Обмеры: план —
 фасад —
 разрез —
Схематический план
охранной зоны —

VI. ИСТОРИЧЕСКИЕ СВЕДЕНИЯ

а)	для памятников археологии	— история возникновения, кем и когда производились разведки и раскопки, место хранения коллекций.
	для памятников истории	— история возникновения: краткая характеристика событий и лиц, в связи с которыми объект приобрел значение памятника.
	для памятников архитектуры и монументального искусства	— автор, строитель, заказчик, история создания.

Деревенская застройка датируется концом XIX – началом XX века. По-видимому, ранее всего, в 70-е годы XIX века была застроена юго-западная часть деревни, называвшаяся Заручевье. Одним из первых домов был, вероятно сооружен дом булочника Ляксанова, датируемый по надписи на мезонине – 1877 год. Основная часть деревни, по главной улице была застроена в 1910-е годы местной бригадой каменщиков во главе с Федором Лукичом Лукашовым /род в 1873 г./ Строительство производилось из кирпича местного изготовления. Особенно активно оно велось после 1912 года, когда крестьяне стали уходить на заработки в город, прежде всего в Петербург. В предреволюционные годы в деревне было 126 домов. /Сведения получены от местных жителей/.

б) перестройки и утраты, изменившие первоначальный облик памятника.

Не сохранилось около половины старых домов. В основном постройки разрушены в северной части ~~деревни~~ деревни.

в) реставрационные работы (общая характеристика, время, автор, место хранения документации)

Реставрационные работы не проводились.

VII. ОПИСАНИЕ ПАМЯТНИКА

а)	для памятников археологии	— характер культурного слоя, важнейшие находки.
	для памятников истории	— характеристика памятника, наличие, текст и время установления мемориальной доски.
	для памятников архитектуры	— основные особенности планированной, композиционно-пространственной структуры и конструкций; характер декора фасадов и интерьеров; наличие живописи, скульптуры, прикладного искусства; строительный материал, основные габариты.
	для памятников монумент. иск-ва	— основные особенности композиционного и колористического решения; текст, материал, техника, размер.

Деревня расположена на пересеченной местности, примерно в километре к западу от озера Гастовец.

Планировка деревни, подчиненная рельефу местности, носит довольно хаотичный характер. Основу его композиции составляет главная улица, проходящая по криволинейной траектории от южной до северной окраины вдоль всей деревни. От ее центральной части на северо-восток отходит короткая улица. Перпендикулярная улица соединяет ее с юго-западной частью деревни, занимающей несколько обособленное положение в комплексе.

Центральная улица и юго-западная часть деревни отличаются друг от друга и по характеру застройки. Тип дома приблизительно одинаков для всей деревни. Это — одноэтажное с мезонином кирпичное здание, к которому сзади примыкают деревянные сени и кладовые, а сбоку — хлев с сеновалом. Вход устроен фронтально-положного бокового фасада. Но при этом дома юго-западной части оштукатурены, а центральной улицы — нет. Главное же их отличие заключается в характере наружного убранства, в формах декоративных элементов.

Внутренняя планировка домов крайне проста. Кирпичное "ядро", как правило, занимает жилая комната с русской печью. Сени отделяют горницу от хозяйственных помещений.

б) общая оценка общественной, научно-исторической и художественной значимости памятника.

Пример деревни с хаотичной планировкой, застроенной почти исключительно кирпичными домами.

VIII. ОСНОВНАЯ БИБЛИОГРАФИЯ, АРХИВНЫЕ ИСТОЧНИКИ, ИКОНОГРАФИЧЕСКИЙ МАТЕРИАЛ

Библиографии, архивных источников, иконографического материала не обнаружено.

Обмеры планов и фотографии хранятся в Калининском областном управлении культуры, кроки и негативы находятся в архиве в/о "Союзреставрация".

IX. ТЕХНИЧЕСКОЕ СОСТОЯНИЕ

характеристика общего состояния:
 для памятников археологии культурного слоя важнейших находок

для памятников архитектуры и истории конструкций стен покрытий потолков пола декора фасадов интерьеров

в интерьере: живописи скульптуры прикл. иск-ва

для памятников монументального искусства цоколя постамента скульптуры грунта красочного слоя

хорошее	среднее	плохое	аварийное
	+		

X. СИСТЕМА ОХРАНЫ

а) категория охраны

союзная	республ.	местная	не состоят
			+

б) дата и № документа о принятии под охрану Нет

в) границы охранной зоны и зоны регулирования застройки (краткое описание со ссылкой на утверждающий документ)

Границы охранной зоны не установлены

г) балансовая принадлежность и конкретное использование Жилые дома

д) дата и № охранного документа

Дата составления паспорта

Февраль 1983

Составитель арх. Г.К. Смирнов
 (ф. и. о., должность или профессия)
 (подпись)

Инспектор по охране памятников

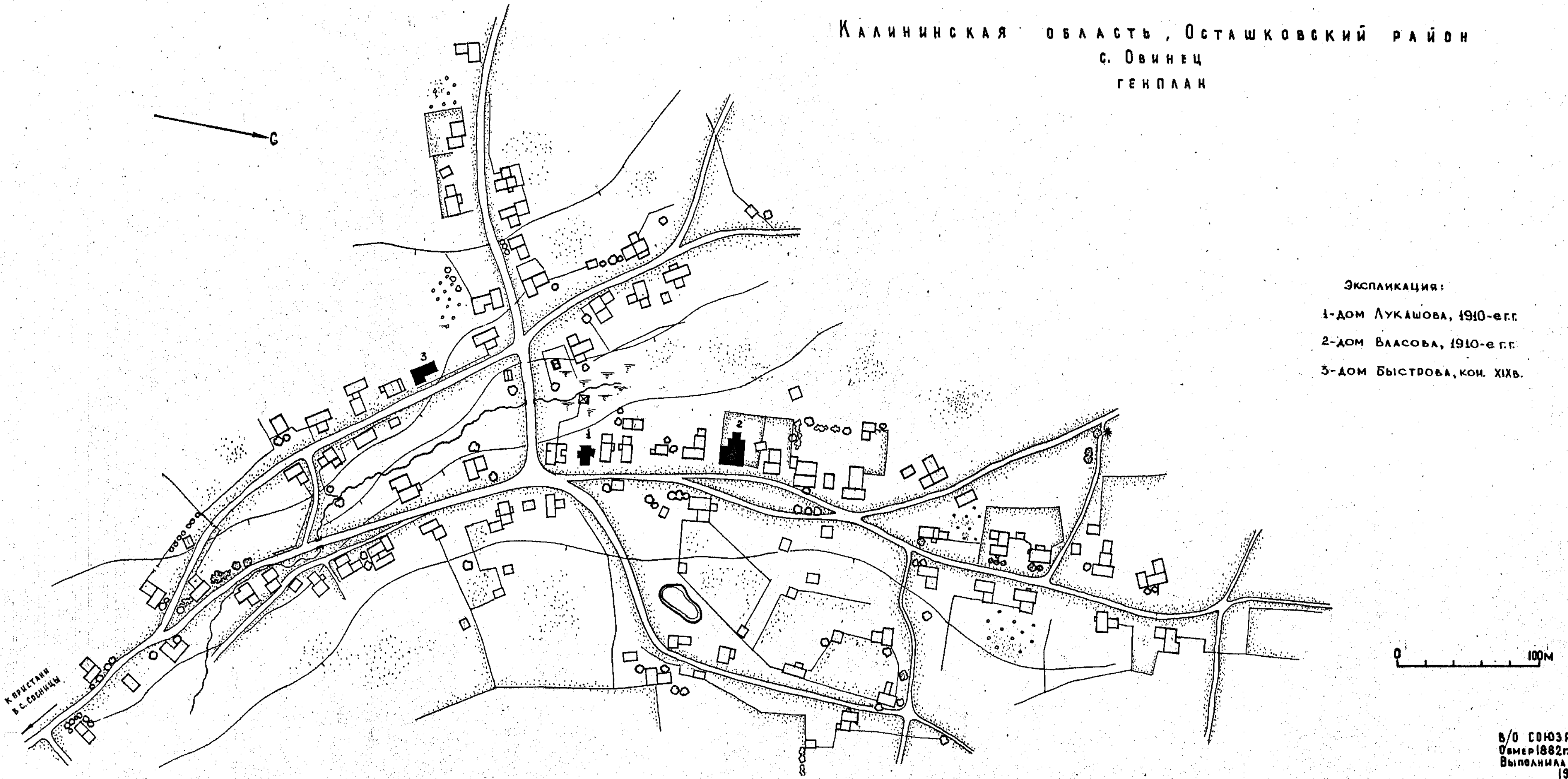
М. П.



D000021822

А. Бирюков
 (подпись)

КАЛИНИНСКАЯ ОБЛАСТЬ, ОСТАШКОВСКИЙ РАЙОН
с. Овинец
ГЕНПЛАН



Экспликация:

- 1-дом Лукашова, 1910-е гг.
- 2-дом Власова, 1910-е гг.
- 3-дом Быстрова, кон. XIX в.



Камышинская обл
Осташковский р-н
дер. Овинец

Камышские деревенские заставки
к. XIX - и XX вв
Дома на главн. улице

Фото А.И. Финогенова, 1982



Камышская обл
Осташковский уезд
дер. Овинец

Комплекс деревянн. застройк
к. XIX-н. XX вв

Застройка главн. улицы

Фото А. И. Фомосова, 1982



Калининская обл
Осташковский р-н
дер. Вышево

Комплекс деревянн. застр-ки
к. XIX - н XX вв.
Застр-ка главн. улицы

Фото А. И. Финюшиной 1982



Камынинская обл
Осташковский р-н
дер. Овинец

Камынец деревенская застройка,
к. XIX - и XX вв.
Дом в центре деревни

Фото А. И. Финюкова, 1982



Калининская обл
Осташковский р-н
д.р. Викино

Комплекс деревенская застройка
к. XIX - и XX вв.
Северная часть деревни

Фото А.И. Финогенова, 1982



Каминская обн
Осташковский р-н
дер. Обинск

Каминское деревенск. заст.-ки
к. XIX - и XX вв
Северная часть деревни

Фото А.И. Финягина, 1982



Калининская обл
Веташковский р-н
г. Овчинск

Комплекс деревянная застройка
к. XIX - и XX вв.
Центральная часть деревни

Фото А. В. Финогенов



Камининская одл.
Осташковский р-н
дер. Овинец

Каминские деревенские заст-ки
к. XIV - н. XX вв.
Северная часть заст-ки

Фото А.В. Финягиной, 1982



Кашинская обл
Осташковский р-н
дер. Овинец

Комплекс деревенск. застрой-ки
к. XIX - и XX вв
Юго-западная часть деревни

Фото А.И. Финюгиной, 1982



Камшинская обл
Воташковский р-н
д.ф. Вотинск

Каминские деревянные заст.-ки
к. XIX - и XX вв
Музей земли

Фото А.И. Финногенте, 1982



Кашинская обл
Осташковский р-н
дер. Обинино

Кашинская деревянная застройка
к. XIX - и XX вв
Фрагмент декора дома

Фото А.И. Финочкина, 1982



Кашинская обл
Осташковский р-н
дер. Овинец

Кашинское деревенск. застройка
к. XIX - и XX вв.
Фрагмент ф-да дома

Фото А. И. Фомасова, 1982



Каминская обл
Осташковский р-н
дер. Обинев

Каминск деревенской застройки
к. XIX - н. XX вв
Фрагмент ф-га

Фото А. И. Финогенова, 1982



Камшишская сел
Осташковский р-н
дд. Ошени

Камшикс деревенская Застройка
к. XIX - н. XX вв

Фото А. И. Финюченко, 1982



Камшинская обл
Всташковский р-н
дер. Викицы

Комплекс деревянной застройки,
к. XIX - н. XX вв.

Фото А.И. Финюшина, 1982



Калининская обл
Осташковский р.
дер. Овинец

Калининск деревянная застройка
к. XIX - и XX вв.

Фото А. В. Финогенова, 1982



Калининская обл
Осташковский р-н
дер. Овинец

Комплекс деревянн. застройк
к. XIX - н. XX вв

Фот. А.И. Финяговец, 1982



Камышинская обл.
Остаповский р-н
дер. Обинск

Камыс деревянной застройки
к. XIX - и XX вв.

Фото А.И. Филомова, 1982

3.2. I.20.23

МИНИСТЕРСТВО КУЛЬТУРЫ СССР • ПАМЯТНИКИ ИСТОРИИ И КУЛЬТУРЫ СССР (недвижимые) (индекс)
 СОЮЗНАЯ РЕСПУБЛИКА РСФСР МК Гл. упр. по охр. пам-ков ист. и культ.
 Адрес Калининская обл., Осташковский р-н, дер. Овинец.
(наименование республиканского органа охраны)
 (АССР, край, область; район, автономная обл.; национальный округ; населенный пункт)

УЧЕТНАЯ КАРТОЧКА
Комплекса деревенской застройки

I. НАИМЕНОВАНИЕ ПАМЯТНИКА

II. ТИПОЛОГИЧЕСКАЯ
ПРИНАДЛЕЖНОСТЬ

памятник археологии	памятник истории	памятник архитектуры	памятник монумент. ис-ва
		2	

III. ДАТИРОВКА ПАМЯТНИКА

конец XIX - начало XX века

IV. ХАРАКТЕР
СОВРЕМЕННОГО
ИСПОЛЬЗОВАНИЯ

по перво-начальному назначению	культурно-просветительное	туристско-экскурсионное	лечебно-оздоровительн.	жилье-помещение	хозяйст-венное	не исполь-зуется
+						

предлож. по исполн.

V. ХАРАКТЕРИСТИКА
ТЕХНИЧЕСКОГО СОСТОЯНИЯ

хорошее	среднее	плохое	аварийное
	+		
союзная	республ.	местная	не состоит
			+

VI. КАТЕГОРИЯ ОХРАНЫ

наличие утвержденной охранной зоны

да	нет
	+

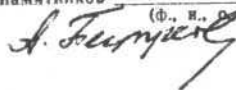
VII. НАЛИЧИЕ ДОКУМЕНТАЦИИ

место хранения документов	паспорт	фотографии	обмеры	реставрационные материалы		
	+	+	+			
Дата составления карточки	органы охраны			реставрационные мастерские		музей, архив,
	союзный	республикан.	местный	республикан.	местные	НИИ
февраль 1978 г.						+
М. П.						

Составитель арх. Г. К. Смирнов

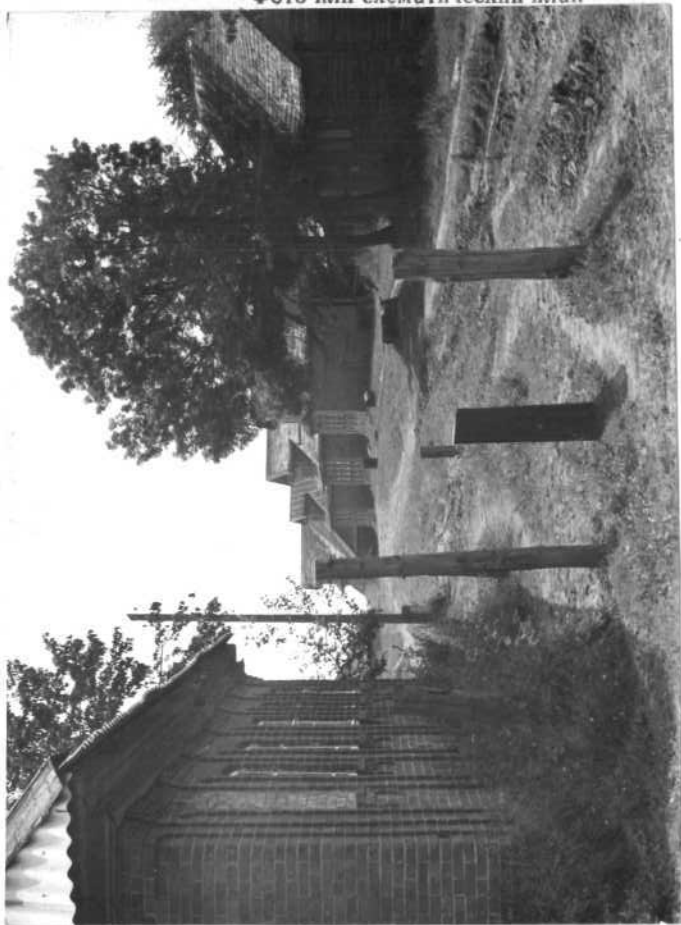
Инспектор по охране памятников

(Ф. и. П. подпись)




УЧЕТНАЯ КАРТОЧКА (обратная сторона)

Фото или схематический план



Краткое описание

Деревня расположена на пересеченной местности в километре от оз. Гастовец. Планировка подчинена рельефу и носит хаотичный характер. Основу композиции составляет главная улица. Юго-западная часть деревни отличается от центральной по характеру декора домов. Однако тип самого дома един для всей деревни. Это одноэтажное с мезонином кирпичное здание с деревянными сеними и хозяйственными пристройками.

Пример деревни с хаотичной планировкой, застроенной исключительно кирпичными домами.