

5090006000

МИНИСТЕРСТВО КУЛЬТУРЫ СССР

34. -13235
(индекс)ПАМЯТНИКИ ИСТОРИИ И КУЛЬТУРЫ СССР
(недвижимые)

СОЮЗНАЯ РЕСПУБЛИКА РСФСР

Министерство культуры РСФСР, Управление по охране памятников истории и культуры.
(наименование республиканского органа охраны памятников)

П А С П О Р Т

I. НАИМЕНОВАНИЕ ПАМЯТНИКА Церковь Похвалы Пресвятой Богородицы

II. ТИПОЛОГИЧЕСКАЯ ПРИНАДЛЕЖНОСТЬ

памятник археологии	памятник истории	памятник архитектуры	памятник монумент. иск-ва
		4	

III. ДАТИРОВКА ПАМЯТНИКА (или дата исторического события, с которым связано возникновение памятника — для памятников истории)

1827 г.; вт. пол. XIX

IV. АДРЕС (местонахождение) ПАМЯТНИКА

Московская обл. Талдомский р-н, г. Дубна
(АССР, край, область, район, автономная обл.)ул. Ратмино, Савеловский вокзал до ст. Дубна. Далее 3 км пешком.
(национальный округ; населенный пункт; пути подъезда)

V. ХАРАКТЕР СОВРЕМЕННОГО ИСПОЛЬЗОВАНИЯ

по первонач. назначению	культурипросветит.	туристско-экскурсион.	лечебно-оздоровительн.	жилищно-помещенн.	хозяйств. выпнос	не используется
музей библ. клуб			болы. сапат. д/отд.		учреждение торгов. промышл. склад	+

ПРИЛОЖЕНИЯ:

Фото общего вида — I
 Фото фрагментов — IO
 Гешпан —
 Обмеры: план — I
 фасад —
 разрез —
 Схематический план
 охранной зоны —
 Вкладыш I

VI. ИСТОРИЧЕСКИЕ СВЕДЕНИЯ

а)	}	для памятников археологии	— история возникновения, кем и когда производились разведки и раскопки, место хранения коллекций.
		для памятников истории	— история возникновения; краткая характеристика событий и лиц, в связи с которыми объект приобрел значение памятника.
		для памятников архитектуры и монументального иск-ва	— автор, строитель, заказчик, история создания.

Узкий крутой мыс при впадении в Волгу реки Дубны был обитаем с очень далеких времен. Археологических работ здесь не проводилось, но местные жители утверждают, что на мысу находилась древнерусская деревянная крепость. Старое название села — Городище на Дубненском устье. В XIX веке здесь стояла усадьба князей Вяземских. Нам неизвестно, принадлежала ли она непосредственно современнику и другу А.С.Пушкина Петру Андреевичу Вяземскому. Во всяком случае каменная церковь во имя Похвалы пресвятой богородицы в селе Городище освящена при жизни П.А.Вяземского в 1827 году /1/. В 1861 году примерно в 200м. к юго-востоку от церкви кн. Александром Сергеевичем Вяземским был построен каменный дом с деревянным верхним этажом. По-видимому, в это же время в церкви расширили трапезную и пристроили боковые абсиды. В 1930-х годах церковь была закрыта и затем около 15 лет служила кинотеатром. Затем в церкви была тракторная стоянка, а в конце 60-х — нач. 70-х годов XXв. — столовая военного училища, дислоцированного в доме кн. Вяземских. Однако в 1973-74(?) дом сгорел, после чего училище было переведено. Сейчас церковь пустует, а руины нижнего этажа дома быстро исчезают. Пока еще на стене дома сохранилась резная каменная надпись с именем владельца и датой постройки. Имеются остатки парка. Усадьба и церковь упомянуты в книге Ю.Герчука и М.Домшак "Художественные памятники Верхней Волги" /2/.

б) перестройки и утраты, изменившие первоначальный облик памятника. **Утрачено завершение колокольни и купола. Крыша трапезной частично заменена на шиферную и находится в плохом состоянии. В интерьере — многочисленные перегородки, сооружен потолок в главном помещении.**

в) реставрационные работы (общая характеристика, время, автор, место хранения документации) **не проводились**

реставрационные работы

VII. ОПИСАНИЕ ПАМЯТНИКА

а)	для памятников археологии	— характер культурного слоя, важнейшие находки.
	для памятников истории	— характеристика памятника, наличие, текст и время установления мемориальной доски.
	для памятников архитектуры	— основные особенности планировочной, композиционно-пространственной структуры и конструкций; характер декора фасадов и интерьеров; наличие живописи, скульптуры, прикладного искусства; строительный материал, основные габариты.
	для памятников монумент. иск-ва	— основные особенности композиционного и колористического решения; тексты, материал, техника, размер.

Церковь Похвалы пресвятой Богородицы расположена в исключительно живописном месте, на мысу, где полноводная Дубна вливается в Волгу. С востока и юга церковь видна очень далеко. Живописен вид на нее и с северного волжского берега. На запад от храма тянется улица Ратмино г. Дубна, бывшее село Горадище. И здесь церковь играет важную роль, замыкая длинный ряд домов, стоящих по левую сторону улицы; справа от которой сохранились остатки усадебного парка. Кирпичный храм, стоящий на белокаменном цоколе, включает в себя наряду с первоначальным ядром состоящим из трехъярусной колокольни, трапезной и основного объема, перекрытого очень низкой ротондой, несколько более поздние одноэтажные пристройки. Эти пристройки примыкают к зданию с северной и южной сторон и образуют две боковые абсиды. Храм, построенный в стиле позднего классицизма декорирован очень скромно. Выделяются своими размерами полуциркульные окна во втором ярусе четверика, с решеткой из вертикальных металлических прутьев, обрамленные неглубоким, но довольно широким арочным уступом. Эти окна, по одному с южной и северной стороны, являются основным украшением четверика, завершеного типичным для стиля "ампир" крутым ленточным карнизом. Низкая ротонда и купол лишены декоративных элементов, завершение храма утеряно. Почти все наружные окна находятся в пристройке, имеют прямоугольную форму, но на четверть заглублены в полуциркульные ниши. Окна трапезной и боковых абсид имеют белокаменные подоконники с двумя клиновидными выступами. Центральное алтарное окно лишено декоративных элементов. С северной стороны церкви над некоторыми окнами сохранились выпол-

б) общая оценка общественной, научно-исторической и художественной значимости памятника.

Основной объем храма и колокольня представляют собой пример церковного зодчества первой трети XIX в., решенного в стиле "ампир" в несколько упрощенной трактовке, характерной для памятников провинциальной архитектуры. Некоторая сухость особенно заметная в более поздних пристройках смягчается пластической выразительностью купола и больших полуциркульных окон четверика.

VIII. ОСНОВНАЯ БИБЛИОГРАФИЯ, АРХИВНЫЕ ИСТОЧНИКИ, ИКОНОГРАФИЧЕСКИЙ МАТЕРИАЛ

1. И. Добровольский. Тверской епархиальный статистический сборник, 1901 стр. 387.
2. Ю. Герчук, М. Домшляк. Художественные памятники Верхней Волги, М. 1968, стр. 28.

Церковь, выстроенная по обычной трёхчастной схеме, первоначально включала высокий, квадратный в плане четверик основного объема, одну полукруглую абсиду, квадратную в плане трапезную, по ширине практически равную храму и колокольню, в плане также представляющую собой квадрат. Основной объем завершён сравнительно невысоким куполом, так что доминирующей вертикалью здания является стройная трёхъярусная колокольня. Во второй половине XIX века с северной и с южной сторон здания были выстроены симметричные одноэтажные приделы. В результате в настоящее время церковь имеет три полукруглые абсиды, а также боковые абсиды.

XI. ТЕХНИЧЕСКОЕ СОСТОЯНИЕ

характеристика общего состояния:		хорошее	среднее	плохое	аварийное
для памятников археологии	культурного слоя важнейших находок				
для памятников архитектуры и истории	конструкций стен покрытий потолков пола декора фасадов интерьеров		+	+	
в интерьере:	живописи скульптуры прикл. дек-ва			+	
для памятников монументального искусства	цоколя постаumenta скульптуры грунта красочного слоя			+	

X. СИСТЕМА ОХРАНЫ

а) категория охраны

союзная	республ.	местная	не состоит
			+

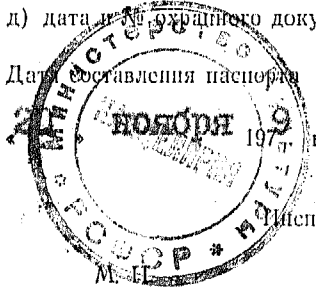
б) дата и № документа о принятии под охрану НЕ ИМЕЕТСЯ

в) границы охранной зоны и зоны регулирования застройки (краткое описание со ссылкой на утверждающий документ)
охранная зона не установлена

г) балансовая принадлежность и конкретное использование НЕ ИСПОЛЬЗУЕТСЯ НА ЗЕМЛЕ С-ЗА "ЮРКИНО"

д) дата и № охранного документа

Дата составления паспорта



Составитель СТ. И. С. Бибилов Н.Г.
(ф. и. о., должность или профессия)
Бибилов
(подпись)

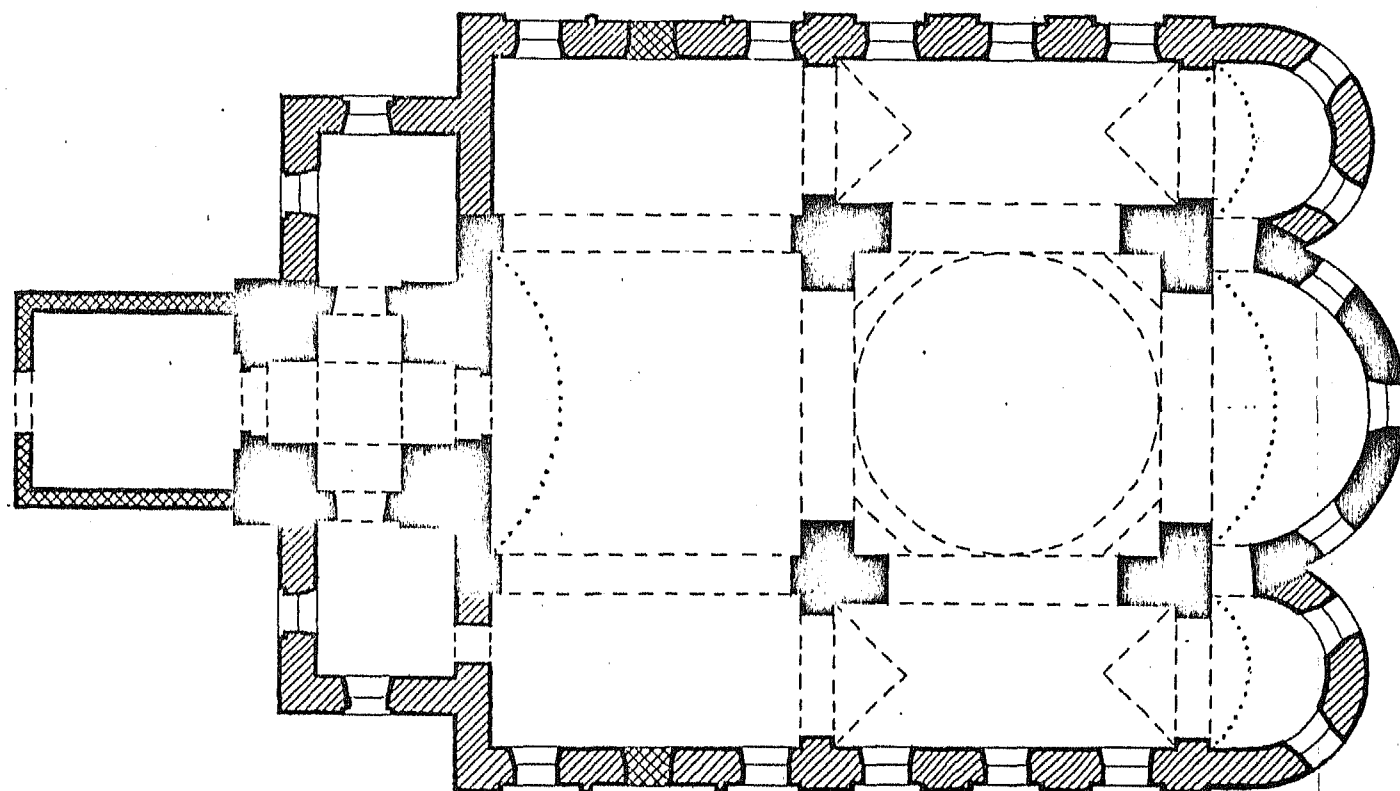
Инспектор по охране памятников _____
(подпись)

УИ а). 3.4. -1.32.35. г.Дубна. II-из Показал Богородицы.

ненные из штукатурки арочки. С южной стороны обращает на себя внимание массивное белокаменное обрамление двери в подклет. В западной части трапезной, возможно, существовали двери, одна из которых /южная/ заложена, а северная - перестроена. Однако вполне вероятно, что обе эти двери сооружались в наше время при перестройках здания.

Колокольня, очень типичная для провинциального ампира состоит из трех ярусов: два нижних в плане близки к квадрату, третий - круглый. Первый ярус, украшенный тремя круглыми окнами с полуциркульным обрамлением завершен (положены цинковыми фронтонами), выполненными, по-видимому тонкими пластинами белого камня. На втором ярусе с простыми полуциркульными проемами, карниз из того же материала имеет вид горизонтальной ленты. Третий ярус также имеет полуциркульные проемы для звона по сторонам света. Завершен он более сложным ленточным карнизом, но выложенным уже просто в кирпиче и оштукатуренным. Покрытие свода колокольни, барабан и глава отсутствуют. В интерьере, где декоративные элементы отсутствуют, перекрытие основного объема скрыто поздним потолком, однако удалось выяснить, что оно решено в виде впа-рушенного свода. В большинстве помещений пристройки - очень низкие лотковые своды, в центральной части трапезной свод коробовый. Абсиды перекрыты конхами. Декор интерьеров отсутствует.

МОСКОВСКАЯ ОБЛАСТЬ
ТАЛДОМСКИЙ РАЙОН
г. ДУБНА, ул. РАТМИНО
ЦЕРКОВЬ ПОХВАЛЫ ПРЕСВЯТОЙ БОГОРОДИЦЫ
1827 г.



УСЛОВНЫЕ ОБОЗНАЧЕНИЯ:

■ КЛАДКА 1827 г.

▨ КЛАДКА вт. пол. XIX в.

▩ КЛАДКА XX в.

0 10 м.

ОБМЕРИЛ БИБИКОВ Н.
ВЫПОЛНИЛА ДОБРЫНИНА
1978 г.





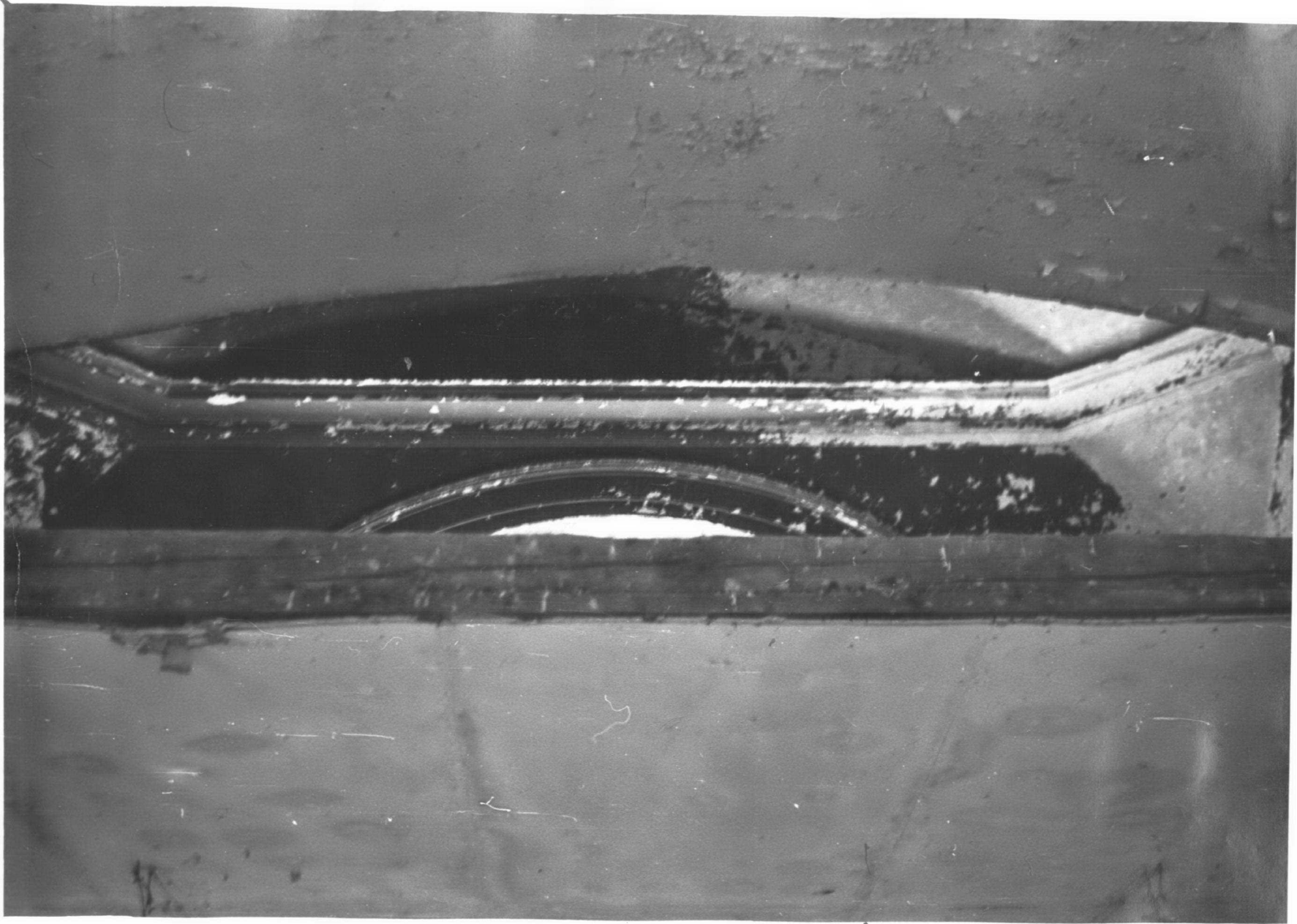






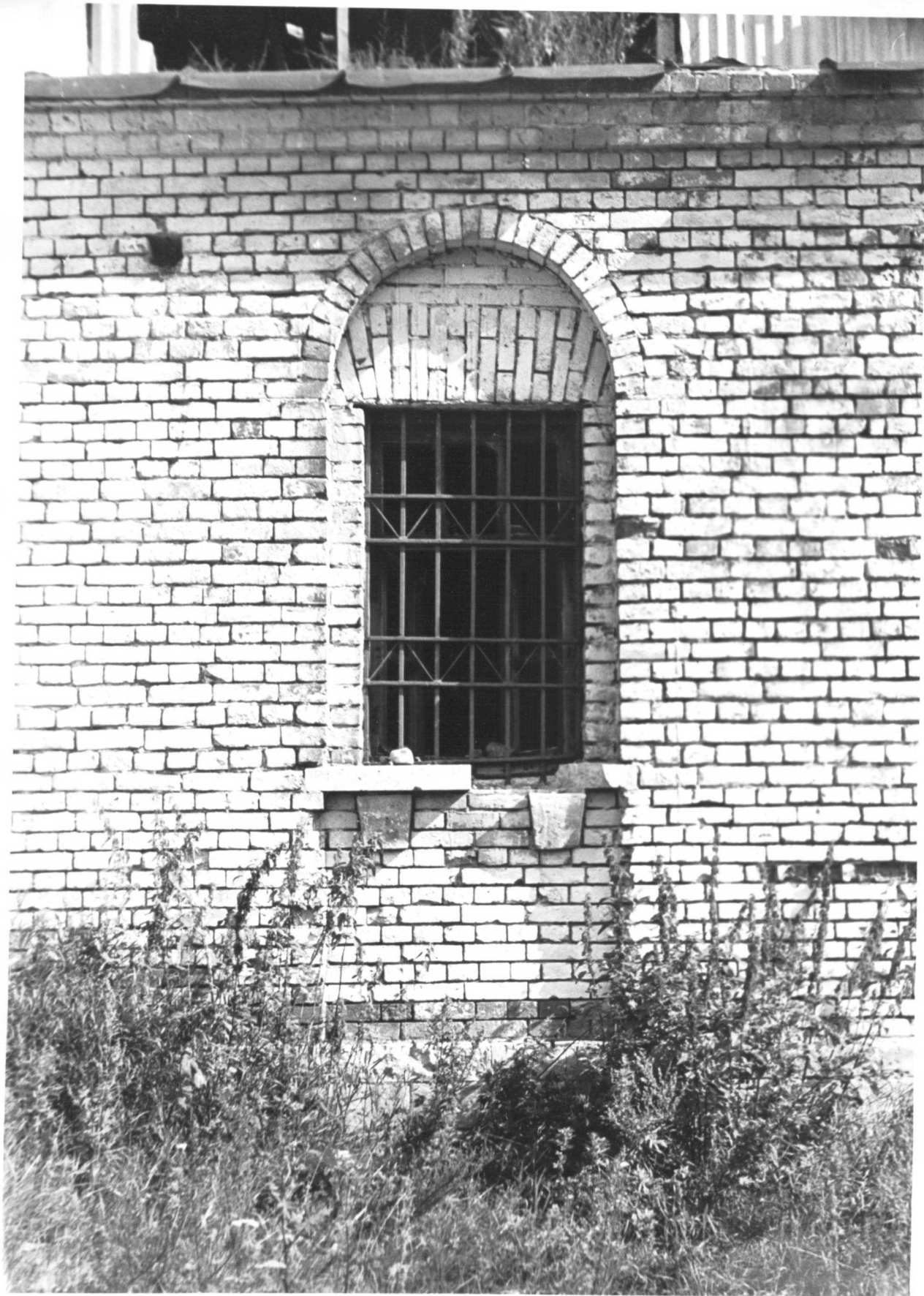












МИНИСТЕРСТВО КУЛЬТУРЫ СССР • ПАМЯТНИКИ ИСТОРИИ И КУЛЬТУРЫ СССР (недвижимые) 3.4.Т.32.35.

СОЮЗНАЯ РЕСПУБЛИКА РСФСР Министерство культуры РСФСР Упр. охр. памятн. (индекс)

Адрес Московская обл. Талдомский р-н.г. Дубна, ул. Ратмино (наименование республиканского органа охраны культуры)
(АССР, край, область; район, автономная обл.; национальный округ; населенный пункт)

УЧЕТНАЯ КАРТОЧКА

I. НАИМЕНОВАНИЕ ПАМЯТНИКА Церковь Похвалы пресвятой Богородицы

II. ТИПОЛОГИЧЕСКАЯ ПРИНАДЛЕЖНОСТЬ

памятник археологии	памятник истории	памятник архитектуры	памятник монумент. ис-ва
		х 4.	

III. ДАТИРОВКА ПАМЯТНИКА

IV. ХАРАКТЕР СОВРЕМЕННОГО ИСПОЛЬЗОВАНИЯ

по первоначальному назначению	культурно-просветительное	туристско-экскурсионное	лечебно-оздоровительн.	жилые помещения	хозяйственно	не используется
						х

предлож. по исползн.

V. ХАРАКТЕРИСТИКА ТЕХНИЧЕСКОГО СОСТОЯНИЯ

хорошее	среднее	плохое	аварийное
	х		
союзная	республ.	местная	не состоит
			х

наличие утвержденной охранной зоны

да	нет
	х

VII. НАЛИЧИЕ ДОКУМЕНТАЦИИ

паспорт		фотографии		обмеры		реставрационные материалы	
х		х		х			
органы охраны			реставрационные мастерские			музей, архив, ИИИ	
союзный	республикан.	местный	республикан.	местные			
		х	х				

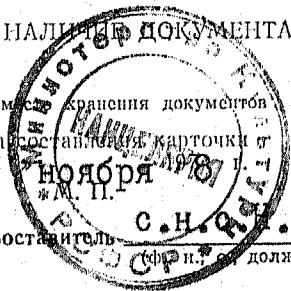
Дата составления карточки

26 ноября 1978 г.

Составитель С.Н.С. Г. Бибииков (ф.и.о., должность или профессия, подпись)

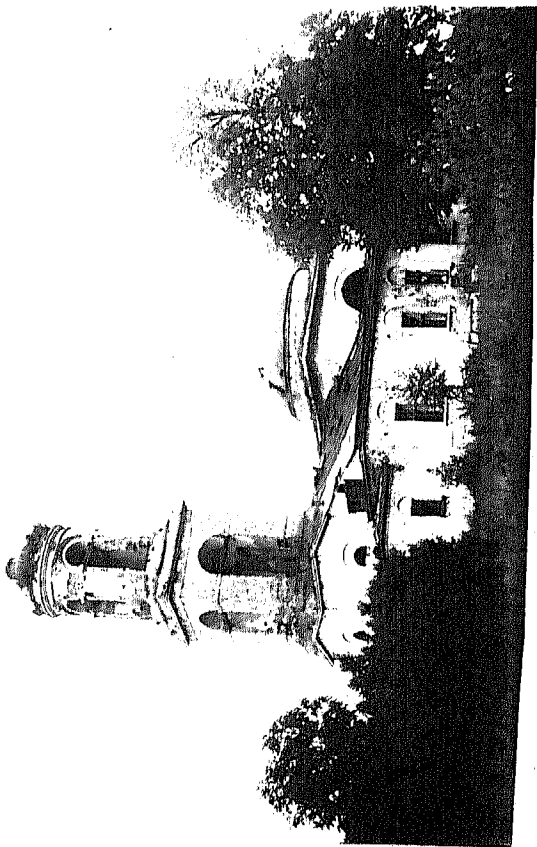
Инспектор по охране памятников _____ (ф., и., о., подпись)

ВНИИ искусств.



УЧЕТНАЯ КАРТОЧКА (оборотная сторона)

Фото или схематический план



Краткое описание

Церковь Покваи пресвятой Богородици
выстроена в 1827 г. в имении князей
Вяземских. Памятник расположен на мысу
при впадении р. Дубни в Волгу, на месте
древнего городища. Кирпичный храм на бе-
лекаменном цоколе наряду с основной
частью, состоящей из колокольни, высокого
бесстолпного четверика, перекрытого низ-
кой ротондой, и одной полукруглой абсиды
включает и более поздние пристройки,
идущие вдоль всего здания. Памятник ре-
шен в стиле "ампир" с несколько упре-
щенной трактовкой, характерной для про-
винциальной архитектуры. Трехъярусная ко-
локольня с круглым в плане верхним яру-
сом очень типична для начала XIX века.
Перекрытие основного объема решено пуче-
тем перехода четверика в два последова-
тельно сужающихся восьмерика, никак не
выявленных в экстерьере, которые и завер-
яены низкой ротондой и куполом;