

5500591000

591

МИНИСТЕРСТВО КУЛЬТУРЫ СССР

3.2.№

1.36  
индекс

# ПАМЯТНИКИ ИСТОРИИ И КУЛЬТУРЫ СССР

## [недвижимые]

СОЮЗНАЯ РЕСПУБЛИКА Россия

Управление по охране культурного наследия. Отдел учета и инвентаризации

наименование республиканского органа охраны памятников  
**памятников Министерства культуры России**

### П А С П О Р Т

I. НАИМЕНОВАНИЕ ПАМЯТНИКА Дом С.Т.Коптелова

II. ТИПОЛОГИЧЕСКАЯ ПРИНАДЛЕЖНОСТЬ

памятник археологии	памятник истории	памятник архитектуры	памятник монумент. искусства
		2	

III. ДАТИРОВКА ПАМЯТНИКА (или дата исторического события, с которым связано возникновение памятника — для памятников истории)

**конец XIX - начало XX вв.**

IV. АДРЕС (местонахождение) ПАМЯТНИКА Омская область, г.Омск,

**ул.Маршала Жукова, 75**

АССР, край, область, район, автономная область

национальный округ; населенный пункт; пути подъезда

V. ХАРАКТЕР СОВРЕМЕННОГО ИСПОЛЬЗОВАНИЯ

по первонач. назначению	культурно-просветит.	туристско-экскурсион.	лечебно-оздоровительн.	жилые помещения	хозяйственное	не используется
+	музей, библ., клуб		больн. санат. д/отд.	+	учреждение торгов. промышл. склад	

#### ПРИЛОЖЕНИЯ:

Фото общего вида — 3

Фото фрагментов — 2

Генплан —

Обмеры: план — I

фасад —

разрез —

Схематический план

охранной зоны —

**Вкладыш к п.УП-е - I с.**

## VI. ИСТОРИЧЕСКИЕ СВЕДЕНИЯ

а)

для памятников археологии

— история возникновения, кем и когда производились разведки и раскопки, место хранения коллекций,

для памятников архитектуры

— история возникновения: краткая характеристика событий и лиц, в связи с которыми объект приобрел значение памятника,

для памятников истории  
и монументального искусства

— автор, строитель, заказчик, история создания,

**Здание было построено на рубеже XIX–XX веков, в квартале, находящемся на границе Новослободского и Казацкого форштадтов. Главный фасад выходил на ул. Семинарскую (современная ул. Маршала Жукова). В 1911 г. дом, вероятно, принадлежал Коптелову Степану Тимофеевичу. По данным БТИ г. Омска в 1930 г. он находился во владении Климовой Веры Владимировны и Брехановой Полины Евгеньевны. Сейчас используется как жилье.**

б) перестройки и утраты, изменившие первоначальный облик памятника;

**Не перестраивался. Стропильная система была заменена несколько лет назад.**

в) реставрационные работы (общая характеристика, время, автор, место хранения документации).

**Проект реставрации хранится в АРМ-3 Института "Сибспецпроектреставрация", г. Омск, ул. 5-й Армии, 49.**

## VII. ОПИСАНИЕ ПАМЯТНИКА

а)	
для памятников археологии	— характер культурного слоя, важнейшие находки,
для памятников истории	— характеристика памятника, наличие, текст и время установления мемориальной доски,
для памятников архитектуры	— основные особенности планировочной, композиционно-пространственной структуры и конструкций; характер декора фасадов и интерьеров; наличие живописи, скульптуры прикладного искусства; строительный материал, основные габариты,
для памятников монумент, иск-ва	— основные особенности композиционного и колористического решения; тексты, материал, техника, размер;

**Дом находится в квартале, расположенном к юго-востоку от исторического центра города, в ряду одноэтажной застройки.**

**Дом деревянный, рублен в "обло", одноэтажный, прямоугольный в плане, усложненный прямоугольными пристройками - сенями с востока и юга. Фундамент бутовый. Крыша вальмовая с металлической кровлей.**

**Главный (западный) фасад имеет 4 симметрично расположенных окна и небольшой фронтоном с чердачным окном. Северный фасад имеет 1 окно, за ним расположены сени. С восточной стороны находятся сени, затем, основной объем с тремя окнами, далее сени со входом. Южный фасад: глухая стена сруба; затем сени, далее видны восточные сени с окном и дверями.**

**Главный фасад имеет центрально-симметричную композицию, его центр выделен фронтоном "на плечиках" (с треугольной верхней частью и прямоугольной нижней). Окна имеют лучковые перемычки, оформлены двустворчатыми филеичатыми ставнями. Завершаются наличники фронтонами "на плечиках", карниз выполнен в виде нескольких обломов, фриз в виде накладной пропиленной резьбы в форме трилистников с отверстиями посередине. В центре тимпана - накладной декор в виде вязи из петель и других элементов. "Корона" над карнизом фронтона выполнена в технике пропиленной резьбы с использованием растительных мотивов. Подоконная доска имеет подзор из пропиленной резьбы с растительными мотивами.**

б) общая оценка общественной, научно-исторической и художественной значимости памятника. (см. вкладки)

**Образец жилой деревянной застройки города, отразивший национальные традиции в деревянном зодчестве Сибири рубежа XIX-XX вв. и характерные для Омской области приемы в декоре.**

## VIII. ОСНОВНАЯ БИБЛИОГРАФИЯ, АРХИВНЫЕ ИСТОЧНИКИ, ИКОНОГРАФИЧЕСКИЙ МАТЕРИАЛ.

1. Архив ВТМ г.Омска. Д.1-517-3.

2. Весь Омск. Справочник-календарь. - Омск, 1912. - С.133.

### IX. ТЕХНИЧЕСКОЕ СОСТОЯНИЕ

		хорошее	среднее	плохое	аварийное
характеристика общего состояния для памятников археологии	культурного слоя важнейших находок				
для памятников архитектуры и истории	конструкций стен покрытий потолков пола декора фасадов интерьеров		+		
в интерьере:	живописи скульптуры прикл. искусства		+		
для памятников монументального искусства	цоколя постаментов скульптуры грунта красочного слоя		+		

### X. СИСТЕМА ОХРАНЫ

а) категория охраны

союзная	республ.	местная	не состоит
---------	----------	---------	------------

б) дата и № документа о принятии под охрану

**Решение Омского облисполкома № 20 от 22.01.1990 г.**

в) границы охранной зоны и зоны регулирования застройки (краткое описание со ссылкой на утверждающий документ);

**Охранные зоны не установлены**



\*D000024547\*

г) балансовая принадлежность и конкретное использование

**Личное домовладение**

д) дата и № охранного документа

**НЕТ**

Дата составления паспорта

Составитель

**Лебедева Н.И., искусствовед ИИ**

Ф., и., о., должность или профессия



92  
19... г.

Инспектор по охране памятников

**Андросов Н.И.**

подпись

подпись

Омская область, г.Омск, ул.Маршала Жукова, 75

Дом С.Т.Коптелова

Вкладыш № I

к п.УП-а:

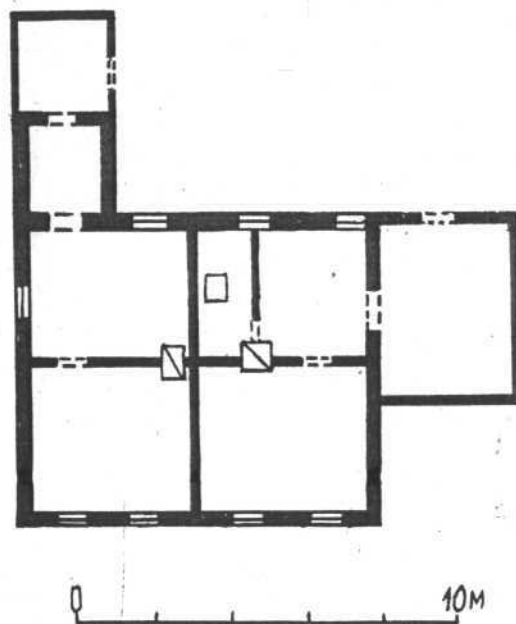
Дополнительными мотивами. Карниз здания состоит из нескольких обломов и переходит в обрамление фронтона. По краю карниза и его нижней части идут пояски из накладной пропиленной резьбы. Карниз плавно переходит во фриз, украшенный сложным резным орнаментом с растительными мотивами, выполненными в технике накладной резьбы. Фронтон обшит тесом (вертикально), в середине тимпана - прямоугольное окно с наличником в виде резьбы геометрических форм. Над фронтоном - декор из просечного железа. Все окна на здании имеют наличники, идентичные наличникам главного фасада.

Дом разделен поперечной бревенчатой стеной на две равноценные части: северную и южную. Продольные дощатые перегородки образуют по 2 смежных комнаты в каждой части.

Внутри стены оштукатурены и побелены.

Габариты здания в плане (без сеней) - 9,2х3,1 м, восточные сени - 5,3х2,6, южные сени - 5,1х3,8 м. Диаметр бревен сруба - 15 см.

Омская обл., г. Омск  
ул. Маршала Жукова, 75  
Дом С.Т. Коптелова



Автор съемки: Лебедева Н.И.  
Дата съемки: 16.09.92г.



Дом С. П. Комтелова.

Западный и южный фасады.

Омская обл., г. Омск, ул. Маршала Жукова, 75.

Автор скелки: Кузнецов В. С.

Дата скелки: 15 января 1993 г.





Дом С. П. Конюхова.

Западный и южный фасады.

Дисконт обл., г. Дисконт, ул. Маршала Жукова, 45

Автор эскиза: Кузнецов В. С.

Дата эскиза: 15 января 1953 г.



Дача С. П. Коммерова  
Зональный газод.

Сукская обл., г. Дука, ул. Маршала Жукова, 75

Автор заявки: Кузнецов В. С.  
Дата заявки: 15 января 1993 г.



Дом С. М. Кривцова  
Западный фасад.

Вичуга обл., г. Вичуга, ул. Маршала Жукова, 75

Архив. планы: Кузнецов 2 1

Архив. планы: 15 января 1911



75

Дом С. П. Коптелова.  
Западный фасад.

Омская обл., г. Омск, ул. Маршала Жукова, 75.

Автор снимки: Кузнецов В. С.

Дата снимки: 15 января 1993 г.



МИНИСТЕРСТВО КУЛЬТУРЫ СССР

ПАМЯТНИКИ ИСТОРИИ И КУЛЬТУРЫ СССР (недвижимые)

3.2.4

- I.36

СОЮЗНАЯ РЕСПУБЛИКА **Россия**

Отдел по учету и инвентаризации памятников

Адрес **Омская область, г. Омск, ул. Маршала Жукова, 75**

наименование республиканского органа охраны

МК России

АССР, край, область; район, автономная обл.; национальный округ; населенный пункт

**УЧЕТНАЯ КАРТОЧКА**  
**Дом С.Т.Коптелова**

I. НАИМЕНОВАНИЕ ПАМЯТНИКА

II. ТИПОЛОГИЧЕСКАЯ ПРИНАДЛЕЖНОСТЬ

памятник археологии	памятник истории	памятник архитектуры	памятник монумент. ис-ва
		2	

III. ДАТИРОВКА ПАМЯТНИКА

**Конец XIX - начало XX вв.**

IV. ХАРАКТЕР СОВРЕМЕННОГО ИСПОЛЬЗОВАНИЯ

по первоначальному назначению	культурно-просветительное	туристско-экскурсионное	лечебно-оздоровительн.	жилищные помещения	хозяйственное	не используется
+				+		

предлож. по использ.

V. ХАРАКТЕРИСТИКА ТЕХНИЧЕСКОГО СОСТОЯНИЯ

хорошее	среднее	плохое	аварийное
	+		

VI. КАТЕГОРИЯ ОХРАНЫ

союзная	республ.	местная	не состоит
		+	

наличие утвержденной охранной зоны

да	нет
	+

VII. НАЛИЧИЕ ДОКУМЕНТАЦИИ

паспорт	фотографии	обмеры	реставрационные материалы
+	+	+	

место хранения документов

органы охраны			реставрационные мастерские		музей, архив,
союзный	республикан.	местный	республикан.	местные	НИИ
	+	+			

Дата составления карточки

**11 ноября 1989**

М. п.

Составитель **Лебедева Н.И., искусствовед III**

Специалист по охране памятников

**Андросов Н.И.**

ф. и. о., должность или профессия, подпись

*Лебедева*

*Андросов*

УЧЕТНАЯ КАРТОЧКА (оборотная сторона)

Фото или схематический план



Краткое описание

Характерный образец жилой деревянной застройки города конца XIX - начала XX вв. Одноэтажный деревянный дом рублен в "обло" из сосновых бревен. Его прямоугольный в плане объем усложнен с востока и юга прямоугольными сенями. На главном фасаде расположено 4 окна и небольшой фронтон с чердачным окном. Все окна имеют лучковую перемычку и оформлены двустворчатыми филенчатыми ставнями. В оформлении окон и карниза здания использована накладная и пропиленная резьба. Внутри дома поперечная бревенчатая стена и продольные дощатые перегородки образуют 4 помещения. Основные габариты здания в плане (без сеней) - 9,28,1 м.