

МИНИСТЕРСТВО КУЛЬТУРЫ СССР
ПАМЯТНИКИ ИСТОРИИ И КУЛЬТУРЫ СССР
(НЕДВИЖИМЫЕ)

5800000393

СОЮЗНАЯ РЕСПУБЛИКА РСФСР

Министерство культуры. Главное управление охраны памятников

(наименование республиканского органа охраны памятников)

П А С П О Р Т

I. НАИМЕНОВАНИЕ ПАМЯТНИКА Помещичий дом

II. ТИПОЛОГИЧЕСКАЯ ПРИНАДЛЕЖНОСТЬ

памятник археологии	памятник истории	памятник архитектуры	памятник монумент искусства
		2	

III. ДАТИРОВКА ПАМЯТНИКА (или дата исторического события, с которым связано возникновение памятника—для памятников истории)

2-я пол. XIX в.

IV. АДРЕС (местонахождение) ПАМЯТНИКА

Пензенская обл., Наровчатский р-н,

с. Казеевка

(АССР, край, область, район, автономная обл.,

национальный округ; населенный пункт; пути подъезда)

V. ХАРАКТЕР СОВРЕМЕННОГО ИСПОЛЬЗОВАНИЯ

по первонач. назначению	культурно-просветит.	туристско-экскурсион.	лечебно-оздоровительн.	жилые помещения	хозяйственное	не используется
	музей библ. клуб		больн. санат. д. отд.		учреждение торгов. промышл. склад	

ПРИЛОЖЕНИЯ:

Фото общего вида— 4
 Фото фрагментов— 4
 Генплан—
 Обмеры: план— I
 фасад—
 разрез—
 Схематический план
 охранной зоны—

уц. карт

VI. ИСТОРИЧЕСКИЕ СВЕДЕНИЯ

- а) для памятников археологии — история возникновения, кем и когда производились разведки и раскопки, место хранения коллекций.
- для памятников истории — история возникновения: краткая характеристика событий и лиц, в связи с которыми объект приобрел значение памятника.
- для памятников архитектуры и монументального искусства — автор, строитель, заказчик, история создания

Анализ стилистических особенностей позволяет датировать здание 2-й половиной XIX в. Здание претерпело два этапа строительства. Первоначально было построено два отдельных здания, которые несколько позже были соединены в одно, что можно заметить по более светлому кирпичу средней части здания.

- б) перестройки и утраты, изменившие первоначальный облик памятника

Заложена часть оконных и дверных проемов, в центре южного фасада сделан широкий дверной проем, еще один устроен с западной стороны вместо оконного. Частично утрачен декор, а также разрушена кирпичная кладка, особенно южного фасада. Кровля имеет утраты. К восточному фасаду сделан современный пристрой. Полностью утрачен сад и хозяйственные постройки.

- в) реставрационные работы, (общая характеристика, время, автор, место хранения документации)

не проводились

VII. ОПИСАНИЕ ПАМЯТНИКА

для памятников археологии	— характеристика культурного слоя, важнейшие находки.
для памятников истории	— характеристика памятника, наличие, текст и время установления мемориальной доски.
а) для памятников архитектуры	— основные особенности планировочной, композиционно-пространственной структуры и конструкций; характер декора фасадов и интерьеров; наличие живописи, скульптуры, прикладного искусства; строительный материал, основные габариты.
для памятников монумент. иск-ва	— основные особенности композиционного и колористического решения; тексты, материал, техника, размер.

Здание кирпичное, нештукатуренное, одноэтажное расположено на небольшом возвышении в 0,5 км к западу от церкви.

Прямоугольное в плане, оно вытянуто по оси запад-восток. В плане делится поперечными стенами на три неравные части, крайние из которых более ранние по времени постройки, которые по свидетельству местных жителей были покрыты четырехскатными крышами. Позже обе части были соединены между собой и подведены под одну двухскатную крышу, сейчас покрытую шифером. Средняя, более поздняя часть здания, несколько отличается более светлым цветом кирпича.

Главными фасадами можно считать северный и боковой западный, обращенные к дорогам, которые более богато декорированы. Южный фасад по-видимому был обращен во двор или в сад, ныне полностью утраченный. Северный фасад разбит рустованными лопатками на три части, соответствующие первоначальным объемам. Крайние из них имеют по три, равномерно посаженных окна, средняя - в центре дверной проем (ныне заложенный), фланкируемый двумя окнами. Оконные проемы северного фасада обрамлены рамочными наличниками, сверху повторяющими форму пере-^{лучковой}
(см. вкладки)

б) общая оценка общественной, научно-исторической и художественной значимости памятника.

Является примером помещичьей жилой сельской постройки 2-й пол. XIX в.

VIII ОСНОВНАЯ БИБЛИОГРАФИЯ, АРХИВНЫЕ ИСТОЧНИКИ, ИКОНОГРАФИЧЕСКИЙ МАТЕРИАЛ.

IX. ТЕХНИЧЕСКОЕ СОСТОЯНИЕ

характеристика общего состояния: культурного слоя
для памятников археологии важнейших находок

для памятников архитек-
туры и истории конструкций
стен
покрытий
потолков
пола
декора фасадов
интерьеров

в интерьере: живопись
скульптуры
прикл. иск-ва

для памятников мону-
ментального искусства цоколя
постаumenta
скульптуры
грунта
красочного слоя

хорошее	среднее	плохое	аварийное
	+	+	
		+	
		+	
		+	
		+	
		+	
		+	

X. СИСТЕМА ОХРАНЫ

а) категория охраны

союзная	республ.	местная	не состоит
			+

б) дата и № документа о принятии под охрану

в) границы охранной зоны и зоны регулирования застройки, (краткое описание со ссылкой на утверждающий документ)

НЕТ



D000037733

г) балансовая принадлежность и конкретное использование

мастерские, душевая

д) дата и № охранного документа

Дата составления паспорта

Составитель

Макаров В.В., преподаватель

(ф., и., о., должность или профессия)

Макаров

(подпись)

28 марта

198 **5** г.

Инспектор по охране памятников

Петрушкова Н.М.

Петрушкова

(подпись)



Уп.а)мички и отмеченные у западной части здания замковым камнем. Под окнами расположены прямоугольные ниши, заполненные поребриком. К верхней части наличника примыкает прямой сандрик, украшенный сухариками, при этом у восточной части здания, где окна расположены близко друг от друга, сандрики смыкаются, образуя декоративный пояс, который проходит, раскрепиваясь, по лопаткам.

Венчающий карниз, оформленный под самым свесом крыши сухариками, имеет ниже такой же декоративный пояс у западной и средней частей здания, а у восточной - в виде поребрика. Половина окон южного фасада и дверной проем заложены.

Восточный фасад имел первоначально три окна с лучковой перемычкой и сандриками, украшенными сухариками и гирьками на концах. Одно из окон сейчас превращено в дверь, а два других заложены.

Южный фасад также как и северный разделен лопатками (не рустованными) на три части. В центральной части расположен большой дверной проем, остальные проемы заложены.

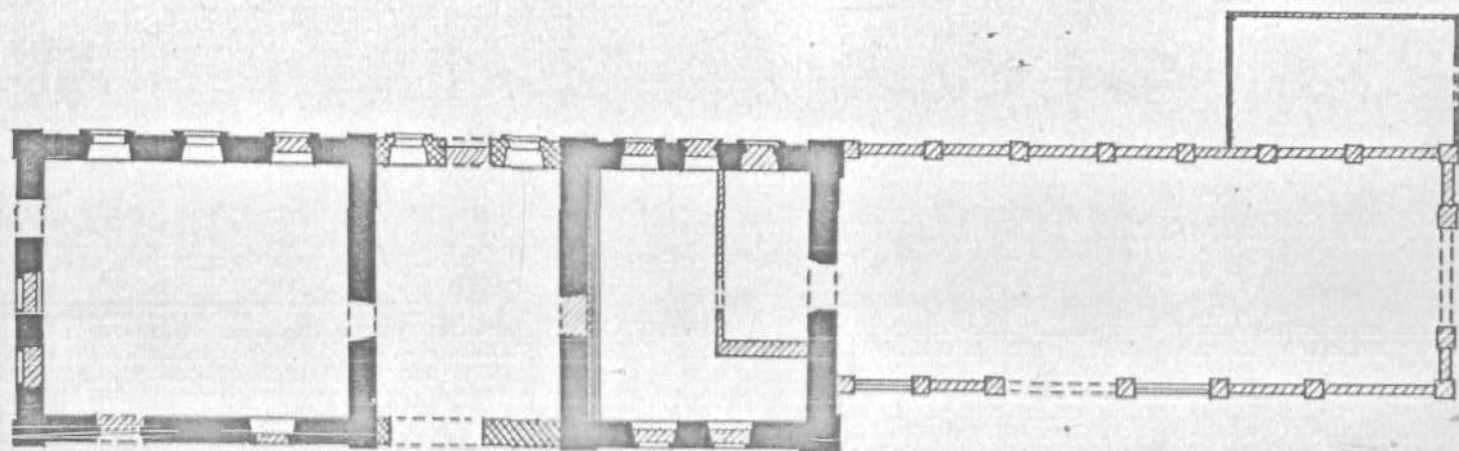
К восточному фасаду сделан пристрой, в котором находятся мастерские; из него дверь ведет в восточную часть здания, где находится дубовая, отапливаемая котельной, расположенная в средней части здания

ПЕНЗЕНСКАЯ ОБЛ., НАРОВЧАТСКИЙ Р-Н,

СЕЛО КАЗЕЕВКА,

ДОМ ПОМЕЩИКА, к. XIX в.

План



0 10 м

■ - к. XIX в. (1 этап строительства)

▣ - к. XIX в. (2 этап строительства)

▨ - XX в.

Выполнил: Макаров В.В.
1984 г.



Пензенская обл., Наровчатский р-н,
с. Казеевка. Дом помещика, к. XIX в.
Вид с юго-запада.

февр 1984



Пензенская обл., Наровчатский р-н,
с. Казеевка. Дом помещика, к. XIX в.
Вид с северо-запада.



Пензенская обл., Наровчатский р-н,
с. Казеевка. Дом помещика, к. XIX в.
Вид с северо-востока.

фот. 1984 г.



Пензенская обл., Наровчатский р-н.
с. Казеевка. Дом помещика, к. XIX в.
Южный фасад.

сентябрь 1984



Пензенская обл., Наровчатский р-н,
с. Казеевка. Дом помещика, к. XIX в.
Северный фасад. Фрагмент.

фото 1984



Пензенская обл., Наровчатский р-н,
с. Казеевка. Дом помещика, к. XIX в. т
Фрагмент северного фасада западной
части здания.



Пензенская обл., Наровчатский р-н,
с. Казеевка. Дом помещика, к. XIX в.
Подоконные ниши северного фасада.

фото 1984



Пензенская обл., Наровчатский р-н,
с. Казеевка. Дом помещика, к. XIX в.
Окно северного фасада западной
части здания

фото 1984

МИНИСТЕРСТВО КУЛЬТУРЫ СССР * ПЯМЯТНИКИ ИСТОРИИ И КУЛЬТУРЫ СССР (недвижимые).....
СОЮЗНАЯ РЕСПУБЛИКА РСФСР. Мин. культуры. Главное упр. охраны памятников (индекс)

Адрес Пензенская обл., Наровчатский р-н, с. Назеевка (наименование республиканского органа охраны)
(АССР, край, область; район, автономная обл.; национальный округ, населенный пункт)

УЧЕТНАЯ КАРТОЧКА

I. НАИМЕНОВАНИЕ ПАМЯТНИКА Помещичий дом

II ТИПОЛОГИЧЕСКАЯ ПРИНАДЛЕЖНОСТЬ	памятник археологии	памятник истории	памятник архитектуры	памятник монумент. ис-ва
			2	

III. ДАТИРОВКА ПАМЯТНИКА 2-я пол. XIX в.

IV. ХАРАКТЕР СОВРЕМЕННОГО ИСПОЛЬЗОВАНИЯ	по перво-начальному назначению	культурно-просвети-тельное	туристско-экскурсион-ное	лечебно-оздорови-тельн.	жилье помещения	хозяйст-венное	не ис-пользу-ется
						+	✓

предлож. по использа. 2-я пол. XIX в.

V. ХАРАКТЕРИСТИКА ТЕХНИЧЕСКОГО СОСТОЯНИЯ	хорошее	среднее	плохое	аварийное
			+	

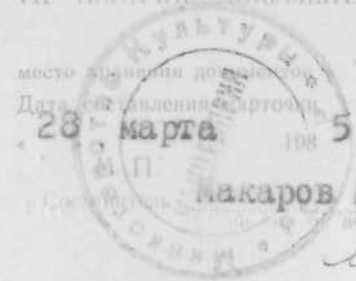
VI КАТЕГОРИЯ ОХРАНЫ	союзная	республ.	местная	не состоит
				+

наличие утвержденных охранных зон да нет +

VII НАЛИЧИЕ ДОКУМЕНТАЦИИ	паспорту	фотографии	обмеры	реставрационные материалы
	+	+	+	

Дата выдачи документа	органы охраны		реставрационные мастерен.		музей, архив ИИИ
28 марта 1985	союзный	республикан	местный	республикан	местные
		+	+		

Макаров В.В., преподаватель Инспектор по охране памятников Петрушкова Н.М.
должность или профессия, подписи ф. и. о. подписи



Макаров

Петрушкова

Фото или схематический план

Краткое описание



Здание кирпичное, нештукатуренное, расположено в 0,5 км к западу от церкви. В плане прямоугольное и делится поперечными стенами на три части, крайние из которых более ранние по времени постройки. Позже обе части были соединены между собой и подведены под одну двускатную крышу. Главные фасады — северный и западный, более богато декорированные. Оконные проемы этих фасадов имеют лучковое завершение и обрамлены рамочными наличниками, к которым сверху примыкает прямой сандрик с сухариками. Сухариками также украшены венчающий карниз и подкарнизный пояс (у западной части здания он имеет вид поребрика).

Здание является примером помещичьей жилой сельской постройки 2-й пол. XIX в.