

ПАМЯТНИКИ ИСТОРИИ И КУЛЬТУРЫ СССР

(недвижимые)

СОЮЗНАЯ РЕСПУБЛИКА РСФСР

МИНИСТЕРСТВО КУЛЬТУРЫ, ГЛАВНОЕ УПРАВЛЕНИЕ ОХРАНЫ, РЕСТАВРАЦИИ И
(наименование республиканского органа охраны памятников)
ИСПОЛЬЗОВАНИЯ ПАМЯТНИКОВ ИСТОРИИ И КУЛЬТУРЫ

П А С П О Р Т

ИНВЕНТАРНЫЙ №

I. НАИМЕНОВАНИЕ ПАМЯТНИКА Башня жителя № 3II. ТИПОЛОГИЧЕСКАЯ
ПРИНАДЛЕЖНОСТЬ

| памятник археологии | памятник истории | памятник архитектуры | памятник монумент. иск-ва |
|---------------------|------------------|----------------------|---------------------------|
| | | 2 | |

III. ДАТИРОВКА ПАМЯТНИКА (или дата исторического события, с которым связано возникновение памятника—для памятников истории)

XII - XIII вв.IV. АДРЕС (местонахождение) ПАМЯТНИКА ЧИ АССР, Ачхой-Мартановский р-н, с. Тистихой;
из с. Ачхой-Мартан по горной дороге на оз. Галанчок, не доезжая 5 км до озера
Галанчок, вниз по тропе налево около 2 км до с. Тистихой.(АССР, край, область, район, автомобильный оод.
национальный округ; населенный пункт; пути подъезда)V. ХАРАКТЕР
СОВРЕМЕННОГО
ИСПОЛЬЗОВАНИЯ

| по первонач. назначению | культурно-просветит. | туристско-экскурсион. | лечебно-санаторио-терапевт. | иные помещения | хозяйственно-склад | не используется |
|-------------------------|----------------------|-----------------------|-----------------------------|----------------|--------------------------------------------|-----------------|
| музей библ. клуб | | | больн. санат. д/отд. | | учреждение торгов. промышл. склад | + |

ПРИЛОЖЕНИЯ:

Фото общего вида— 6
 Фото фрагментов—
 Генплан—
 Обмеры: план— I
 фасад—
 разрез—
 Схематический план
 охранной зоны—

VI. ИСТОРИЧЕСКИЕ СВЕДЕНИЯ

| | | |
|----|--------------------------------------------------------|-----------------------------------------------------------------------------------------------------------------------|
| а) | для памятников археологии | — история возникновения, кем и когда производились раскопки и раскопки, место хранения коллекций. |
| | для памятников истории | — история возникновения; краткая характеристика событий и лиц, в связи с которыми объект приобрел значение памятника. |
| | для памятников архитектуры и монументального искусства | — автор, строитель, заказчик, история создания. |

Автора, строителя, заказчика, истории осадника установить не удалось, на башне нет надписей, сведений о ее строительстве в литературных источниках не найдено, преданий местные жители не знают.

По мнению археологов, точная датировка войнаховских башен является одной из нерешенных проблем современной науки.

Археолог М.Б. Мухомов считает, что жилища башни на территории Чечено-Ингушетии появляются в XII — XIII вв. Верхний предел их сооружения он относит к XIII в., основываясь на преданиях. Расцвет их строительства он датирует XIV — XV вв.

Этнограф В.П. Кобичев относит начало строительства жилищ башен к XII — XIV вв., связывая его с феодализацией местного общества.

Архитектор А.Ф. Голадитейн считает, что после XV в. необходимость в строительстве башен отпадает в связи с изменением социально-экономических условий жизни войнахов. При этом он отмечает, что сооружения XIX в. почти не сохранились.

По мнению Археолога В.И. Марковина, расцвет башенной культуры в этом регионе относится к XV — XVI вв.

Попытки датировки башен по петроглифам на них дают временной период — XII — XIII вв.

Судя по трещинам и завалам, башня была разрушена в результате колебаний земной коры. К северо-восточной стене башни позднее была пристроена башня жилая № 4.

б) перестройка и утраты, изменившие первоначальный облик памятника.

Утрачено: покрытие башни, междуетажные перекрытия, заполнения дверных и оконных проемов; разрушено: верхняя кромка стен, часть северной стены, верхняя часть центрального опорного столба. В интерьере завал из камней.

в) реставрационные работы (общая характеристика, время, автор, место хранения документации)

не проводились

| | |
|---------------------------------|-----------------------------------------------------------------------------------------------------------------------------------------------------------------------------------------------------------------------------------|
| а) для памятников археологии | — характер культурного слоя, важнейшие находки, |
| для памятников истории | — характеристика памятника, наличие, текст и время установления мемориальной доски, |
| для памятников архитектуры | — основные особенности планировочной, композиционно-пространственной структуры и конструкций; характер декора фасадов и интерьера; наличие живописи, скульптуры, прикладного искусства; строительный материал, основные габариты. |
| для памятников монумент. иск-ва | — основные особенности композиционного и колористического решения; тексты, материал, техника, размер. |

Башня жилая № 3 расположена на восточной окраине селения Тистхой. В этом месте холм, на котором ^{расположено} селение, круто обрывается в долину, и подходы к Башне снизу практически неприступны. По сторонам света башня ориентирована углами. Башня трехъярусная, почти квадратная в плане: 5,65 x 5,10 м по внутренним стенам. Толщина стен по юго-восточному фасаду 0,85 м, по северо-восточному — 0,88 м. Кладка стен из некрупных, однородных камней. Стены снаружи имеют заметный уклон изверку.

Входы в башню на юго-восточной стене: вход на первый ярус почти в середине стены, на второй — в правой части стены. Размер дверного проема первого яруса 0,80 x 1,4 м снаружи. Конструкция дверных проемов традиционна: перемычка из массивной плиты, растесанной под арку. Прем обрамляет два каменных блока. Изнутри проем завершается локни сводом. В боковых стенах дверных проемов имеются пазы / 0,25 x 0,15 м / для задвижки деревянного щита, которым закрывали проем. Оконный проем на юго-восточной стене, на втором ярусе размером 0,3 x 0,4 м. Конструкция идентична дверному проему.

В интерьере центральный опорный столб размером в основании 0,50 x 0,60 м. В углах диагональные камни — плиты для связи смежных стен — по два в каждом углу. В северо-западной стене второго яруса имел хозяйственного назначения размером 0,25 x 0,25 м. На этой же стене сохранились остатки стукатурки серого цвета. На юго-восточной стене первого яруса в восточной стене сохранился ^{размером} 0,35 x 0,4 м.

Башня по своей структуре и форме в традициях вайнахского зодчества. Памятник представляет интерес для разработки архитектурной типологии жилых башен.

Реставрация памятника представляется проблематичной.

VIII. ОСНОВНАЯ БИБЛИОГРАФИЯ, АРХИВНЫЕ ИСТОЧНИКИ, ИКОНОГРАФИЧЕСКИЙ МАТЕРИАЛ.

1. Гольдштейн А.Ф. Средневековое зодчество Чечено-Ингушетии и Северной Осетии. М., "Наука", 1975, с. 8, 20
2. Кобьчев В.П. Поселения и жилища народов Северного Кавказа в XIX — XX вв. М., "Наука", 1982, с. 20
3. Марковни В.И. Памятники зодчества в горной Чечне /по материалам исследований 1967—1968 гг./ в сб. Северный Кавказ в древности и в средние века. М., 1980, с. 216

XI. ТЕХНИЧЕСКОЕ СОСТОЯНИЕ

характеристика общего состояния:

для памятников археологии

культурного слоя
важнейших находок

для памятников архитектуры и истории

конструкций
стен
покрытий
потолков
пола
декора фасадов
интерьеров

в интерьере:

живописи
скульптуры
прикл. иск-ва

для памятников монументального искусства

цоколя
постаментов
скульптуры
грунта
красочного слоя

| хорошее | среднее | плохое | аварийное |
|---------|---------|--------|-----------|
| | | | |
| | + | +++ | |
| | + | | |

X. СИСТЕМА ОХРАНЫ

а) категория охраны

| союзная | республика | местная | не состоит |
|---------|------------|---------|------------|
| | | + | 3 |

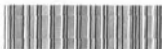
б) дата и № документа о принятии под охрану

~~№ 133/80~~ № 133/80 пост. Сов. Мин. Ч-И АССР № 96

от 13.3.80

в) границы охранной зоны и зоны регулирования застройки (краткое описание со ссылкой на утверждающий документ)

не установлены



'D000040478'

г) балансовая принадлежность и конкретное использование

не используется

д) дата и № охранного документа

не имеется

Дата составления паспорта

13. декабря 1987 г.

Составитель

Кузьмин В.А. - архитектор

(ф. и. о. должно соответствовать профессии)

Кузьмин
(подпись)

Инспектор по охране памятников

М. П.

(подпись)











3.2 - I.69.I

МИНИСТЕРСТВО КУЛЬТУРЫ СССР • ПАМЯТНИКИ ИСТОРИИ И КУЛЬТУРЫ СССР (недвижимые)
 РСФСР Министерство культуры, охраны, реставрации
 и использования памятников истории и культуры
 (наименование республиканского органа охраны)

СОЮЗНАЯ РЕСПУБЛИКА

Адрес

ЧИ АССР, Ачхой-Мартановский р-н, с. Твстхое
 (АССР, край, область; район, автономная обл., национальный округ, населенный пункт)

УЧЕТНАЯ КАРТОЧКА

Башня жилая № 3

I. НАИМЕНОВАНИЕ ПАМЯТНИКА

II. ТИПОЛОГИЧЕСКАЯ
ПРИНАДЛЕЖНОСТЬ

| памятник археологии | памятник истории | памятник архитектуры | памятник монумент. ис-ва |
|---------------------|------------------|----------------------|--------------------------|
| | | 2 | |

III. ДАТИРОВКА ПАМЯТНИКА

XII - XIII вв.

IV. ХАРАКТЕР
СОВРЕМЕННОГО
ИСПОЛЬЗОВАНИЯ

| по первоначальной назначению | культурно-просветительное | туристско-экскурсионное | лечебно-оздоровительн. | жилищное | хозяйственное | не используется |
|------------------------------|---------------------------|-------------------------|------------------------|----------|---------------|-----------------|
| | | | | | | + |

предлож. по использ.

V. ХАРАКТЕРИСТИКА
ТЕХНИЧЕСКОГО СОСТОЯНИЯ

VI. КАТЕГОРИЯ ОХРАНЫ

| хорошее | среднее | плохое | аварийное |
|---------|----------|---------|------------|
| | + | | |
| союзная | республ. | местная | не состоит |
| | | + | ~ |

наличие утвержденной охранной зоны

VII. НАЛИЧИЕ ДОКУМЕНТАЦИИ

| паспорт | фотографии | обмеры | реставрационные мастерские |
|---------|------------|--------|----------------------------|
| I | 5 | I | |

место хранения документов

Дата составления карточки

13 декабря 1977

М. П.

Составитель Кувшин В. А. - архитектор

Инспектор по охране памятников

| органы охраны | | реставрационные мастерские | | музей, архив, ЛНИИ искусство- знания |
|---------------|--------------|----------------------------|---------|-----------------------------------------------|
| союзный | республикан. | республикан. | местные | |
| | | + | + | |

(Ф., и., Ф., должность или профессия, подпись)

(Ф., и., о., подпись)



Краткое описание

Башня жилая № 3 расположена на восточной окраине селения Тистихой. По сторонам света башня ориентирована углами. Башня трехъярусная, почти квадратная в плане. Стены снаружи имеют заметный уклон кверху. Входы в башню на юго-восточной стене. В интерьере центральный опорный столб. В углах башни диагональные камни-плиты для перевязки смежных стен — по два в каждом углу. В северозападной стене второго яруса ниша хозяйственного назначения, на этой же стене — остатки штукатурки. На юго-восточной стене I-го яруса расположена бойница.

Башня по структуре и форме в традициях вайнахского зодчества. Представляет интерес для разработки архитектурной типологии жилищ башен.

