

5020071000

3.4

I.32.37

(индекс)

МИНИСТЕРСТВО КУЛЬТУРЫ СССР

ПАМЯТНИКИ ИСТОРИИ И КУЛЬТУРЫ СССР (недвижимые)

СОЮЗНАЯ РЕСПУБЛИКА РСФСР. Министерство культуры.

Главное управление по охране памятников истории и культуры.

(наименование республиканского органа охраны памятников)

П А С П О Р Т

I. НАИМЕНОВАНИЕ ПАМЯТНИКА Церковь Успения.II. ТИПОЛОГИЧЕСКАЯ
ПРИНАДЛЕЖНОСТЬ

| памятник археологии | памятник истории | памятник архитектуры | памятник монумент. иск-ва |
|---------------------|------------------|----------------------|---------------------------|
| | | 4 | |

III. ДАТИРОВКА ПАМЯТНИКА (или дата исторического события, с которым связано возникновение памятника — для памятников истории)

1885г.

IV. АДРЕС (местонахождение) ПАМЯТНИКА Московская область, Химкинский район, дер. Трахонеево. От Москвы с Савеловского вокзала до ст. Хлебниково — 21 км, далее автобусом до Трахонеева.
(АССР, край, область, район, автономная обл., национальный округ; населенный пункт; пути подъезда)

V. ХАРАКТЕР
СОВРЕМЕННОГО
ИСПОЛЬЗОВАНИЯ

| по первонач. назначению | культурно-просветит. | туристско-экскурсион. | лечебно-оздоровительн. | жилые помещения | хозяйственное | не используется |
|-------------------------|------------------------|-----------------------|----------------------------|-----------------|--|-----------------|
| | музей библ. клуб | | больн. санат. д/отд. | | учреждение торгов. промышл. склад | |

ПРИЛОЖЕНИЯ:

Фото общего вида — 4
 Фото фрагментов — 22
 Фото фрагментов — 22
 Репродукционные — I
 Обмеры: план — 2
 фасад —
 разрез —
 Схематический план
 охранной зоны —
 Вкладыш — I стр. к п.УПа.

VI. ИСТОРИЧЕСКИЕ СВЕДЕНИЯ

| | | | |
|----|---|--|---|
| а) | { | для памятников археологии | — история возникновения, кем и когда производились разведки и раскопки, место хранения коллекций. |
| | | для памятников истории | — история возникновения; краткая характеристика событий и лиц, в связи с которыми объект приобрел значение памятника. |
| | | для памятников архитектуры и монументального искусства | — автор, строитель, заказчик, история создания. |

Существующая каменная Успенская церковь села Трахонсева (другие названия - Успенское, Козодавлево) пристроена к старому деревянному храму сер. XVIII века. В XVIII веке усадьба Трахонсево принадлежала помещикам Харитоновым, в Четверти XIX века - Свиныным и Лавровым.

Новый кирпичный храм выстроен в 1885 году. В связи с этим были разобраны деревянные трапезная и колокольня. Алтарь новой церкви примкнул прямо к четверику старого храма.

Брусной храм типа "восьмерик на четверике" с граненой апсидой, рубленный "в лапу" из соснового дерева был одним из лучших памятников подобного типа в Подмосковье. Он разобран в кон. 1970-х годов.

Каменная церковь была закрыта в 1930-х годах. Судя по фотографии 1967 года над храмом возвышался крупный граненый обшитый железом барабан с главой, а четыре каменных, уцелевших барабана несли небольшие луковичные главки.

б) перестройки и утраты, изменившие первоначальный облик памятника.

Утрачено: центральный барабан, главки боковых барабанов и колокольни, лестница на колокольню, стенная роспись и штукатурка, иконостасы, убранство интерьеров. Изменена форма кровли. Повреждена лицевая кладка стен. Имеются новые проемы и внутренние перегородки. Своды частично подшиты. Интерьеры сильно закопчены.

в) реставрационные работы (общая характеристика, время, автор, место хранения документации)

Реставрационные работы не проводились.

VII. ОПИСАНИЕ ПАМЯТНИКА

| | | | |
|----|---|---------------------------------|--|
| а) | { | для памятников археологии | — характер культурного слоя, важнейшие находки. |
| | | для памятников истории | — характеристика памятника, наличие, текст и время установления мемориальной доски. |
| | | для памятников архитектуры | — основные особенности планировочной, композиционно-пространственной структуры и конструкций; характер декора фасадов и интерьеров; наличие живописи, скульптуры, прикладного искусства; строительный материал, основные габариты. |
| | | для памятников монумент. иск-ва | — основные особенности композиционного и колористического решения; тексты, материал, техника, размер. |

Церковь стоит на восточной окраине села, на возвышенности и господствует над местностью. С северо-востока она окружена кладбищем.

Нештукатуренный, краснокирпичный храм, выложенный верстевой кладкой (на апсиде — тычковой) относится к распространенному типу культовых построек в псевдо-русском стиле.

Громоздкое здание имеет продольно-осевую планово-пространственную структуру. Композиция масс состоит из односветного центрального кубического объема, завершенного с боковых сторон аттиками из крупных кокошников и увенчанного ныне вальмовой кровлей с четырьмя гранеными барабанами по углам, а до перестройки также и центральным барабаном.

С востока с основному объему примыкает одинаковая с ним по ширине, чуть более низкая апсида своеобразной формы, с развитыми боковыми полукружиями и маленьким центральным. После разборки деревянной церкви, к которой апсида примыкала, вид ее стал особенно нелепым.

б) общая оценка общественной, научно-исторической и художественной значимости памятника. (продолжение см. на виллаше № I)

Рядовое культовое здание II половины XIX века в псевдо-русском стиле. Гармонично вписано в окружающий пейзаж.

VIII. ОСНОВНАЯ БИБЛИОГРАФИЯ, АРХИВНЫЕ ИСТОЧНИКИ, ИКОНОГРАФИЧЕСКИЙ МАТЕРИАЛ

1. В. И. Холмогоровы. Исторические материалы о церквях и селах XVI—XVIII ст., вып. 4 (Селецкая десятина). М., 1885, стр. 51.
 2. "Памятники усадебного искусства", вып. I, М., 1928, стр. 83.
 3. "Подмосковье. Памятные места в истории русской культуры XIV—XIX вв.", М., 1962, стр. 540.
- Обмеры плана, кроки, фотографии и негативы хранятся в Московском областном управлении культуры.

XI. ТЕХНИЧЕСКОЕ СОСТОЯНИЕ

| | | хорошее | среднее | плохое | аварийное |
|--|---------------------------------------|---------|---------|--------|-----------|
| характеристика общего состояния: | | + | | | |
| для памятников археологии | культурного слоя важнейших находок | + | | | |
| для памятников архитектуры и истории | конструкций | + | | | |
| | стен | + | | | |
| | покрытий | | + | | |
| | потолков | + | | | |
| | пола | + | | | |
| в интерьере: | декора фасадов | | + | | |
| | интерьеров | | + | | |
| | живописи | | | | |
| для памятников монументального искусства | скульптуры | | | | |
| | прикл. иск-ва | | | | |
| | цоколя | | | | |
| | постаменты | | | | |
| | скульптуры | | | | |
| | грунта | | | | |
| | красочного слоя | | | | |

X. СИСТЕМА ОХРАНЫ

| | | | | |
|---------------------|---------|----------|---------|------------|
| а) категория охраны | союзная | республ. | местная | не состоит |
| | | | | + |

НЕТ

б) дата и № документа о принятии под охрану _____

в) границы охранной зоны и зоны регулирования застройки (краткое описание со ссылкой на утверждающий документ)

Границы охранной зоны памятника не установлены

г) балансовая принадлежность и конкретное использование Московский
областной комбинат художественных работ. Длительный цех.

д) дата и № охранного документа _____

Дата составления паспорта _____ Составитель Карпова М.Г., архитектор.

12 декабря 1988 г. (ф. и. о., должность/или профессия)

Инспектор по охране памятников Балов С.С.

М. П.

(подпись)

Московская область,
Химкинский район,
д.Трахонеево.

Вкладыш № I к паспорту:
"Церковь Успения."

С запада к четверику примыкает узкий, вытянутый по продольной оси объем притвора, а к нему — высокая трехъярусная колокольня, доминирующая в композиции объемов памятника. На вытянутом четверике базируются два слабо убывающих четвериковых яруса звона со скошенными углами. Колокольня завершена каменным шатром, несущим граненый барабан.

Грубоватое кирпичное убранство фасадов маловыразительно. Высоко расположенные сдвоенные арочные окна основного объема и притвора фланкированы полуколоннами и объединены общими килевидными архивольтами, тимпаны которых украшены крестами в круглых филленках. Боковые стены основного объема расчленены сильно выступающими пиллястрами на три проема, каждому из которых соответствует кокошник. Тимпаны кокошников украшены медальонами. Углы четверика и нижнего яруса колокольни обрамлены пучками пилластр.

По периметру здания проходит высокий гладкий поколь, завершенный кирпичным профилем. Над окнами по всему зданию проведен аркатурный пояс. Выше ^Н его — на основном объеме и основании колокольни имеются ширинковые фризы. Арки звона колокольни фланкированы пиллястрами, раскрепованными в карнизах. Барабаны основного объема и колокольни украшены полоколонками.

Архивольты арок и окон, аркатурные пояски и пиллястры колокольни побелены. В окна вставлены прямые металлические решетки.

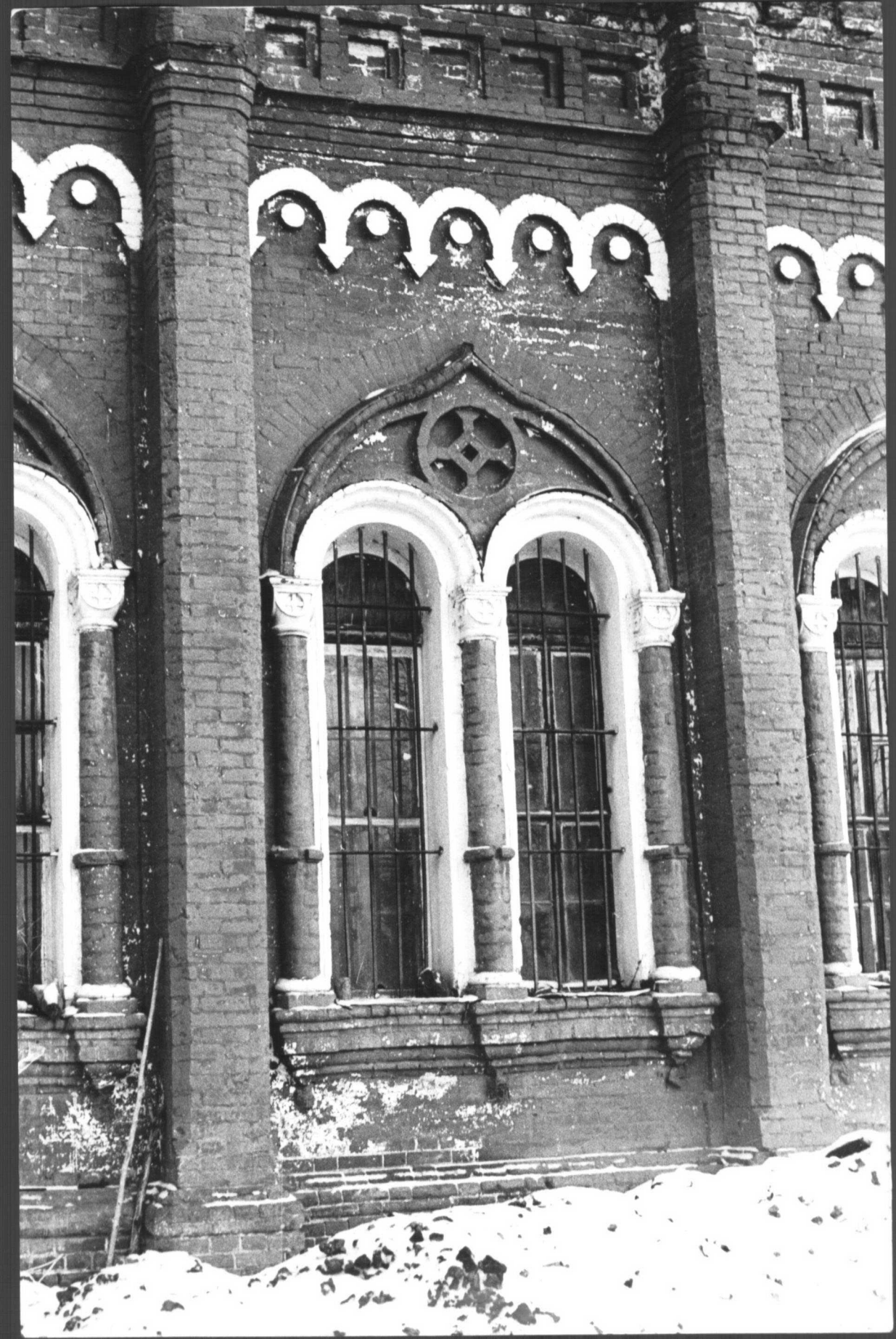
Просторный интерьер храма хорошо освещен. Основное единое помещение, вмещающее два придела, перекрыто плоским куполом, опирающимся на нарус и стены. Апсида с плоской восточной стеной и скругленными углами разделена столбом на два придела. Здесь — подбитый потолок, скрывающий, по видимому, две конхи, переходящие в коробовые своды. Помещение притвора перекрыто коробовым сводом, под колокольней — крестовый свод.

Стены внутри неоштукатурены.









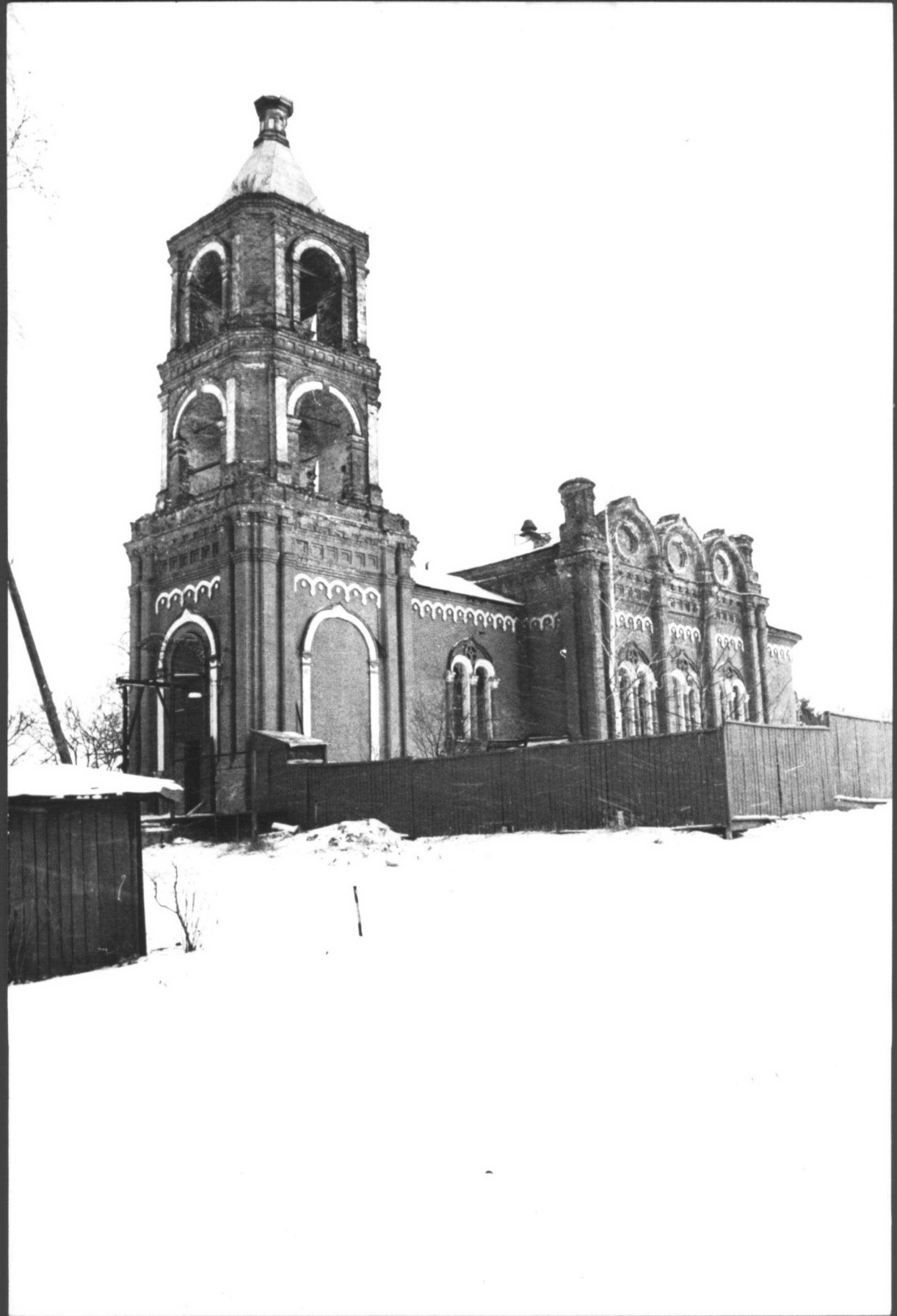




5







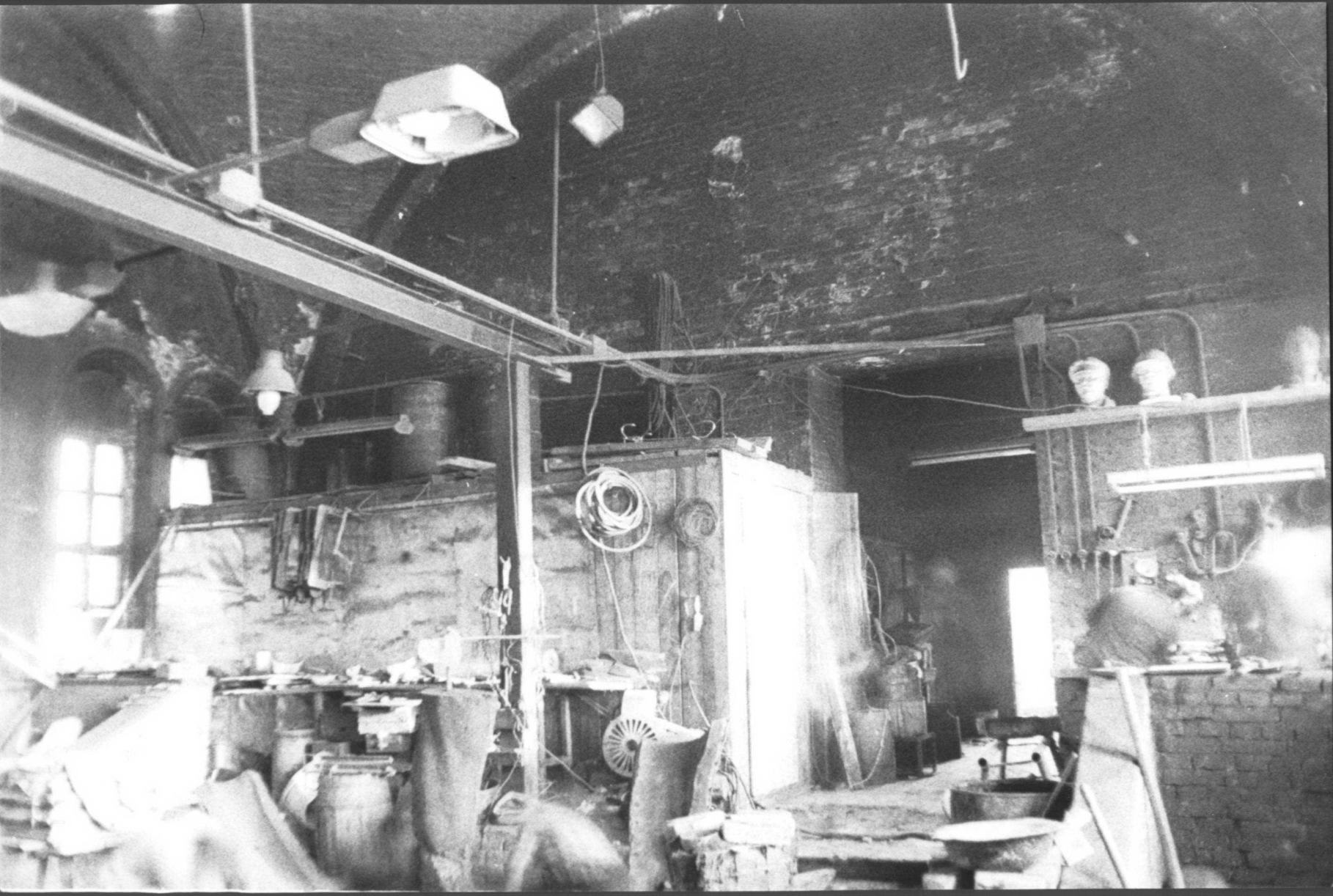






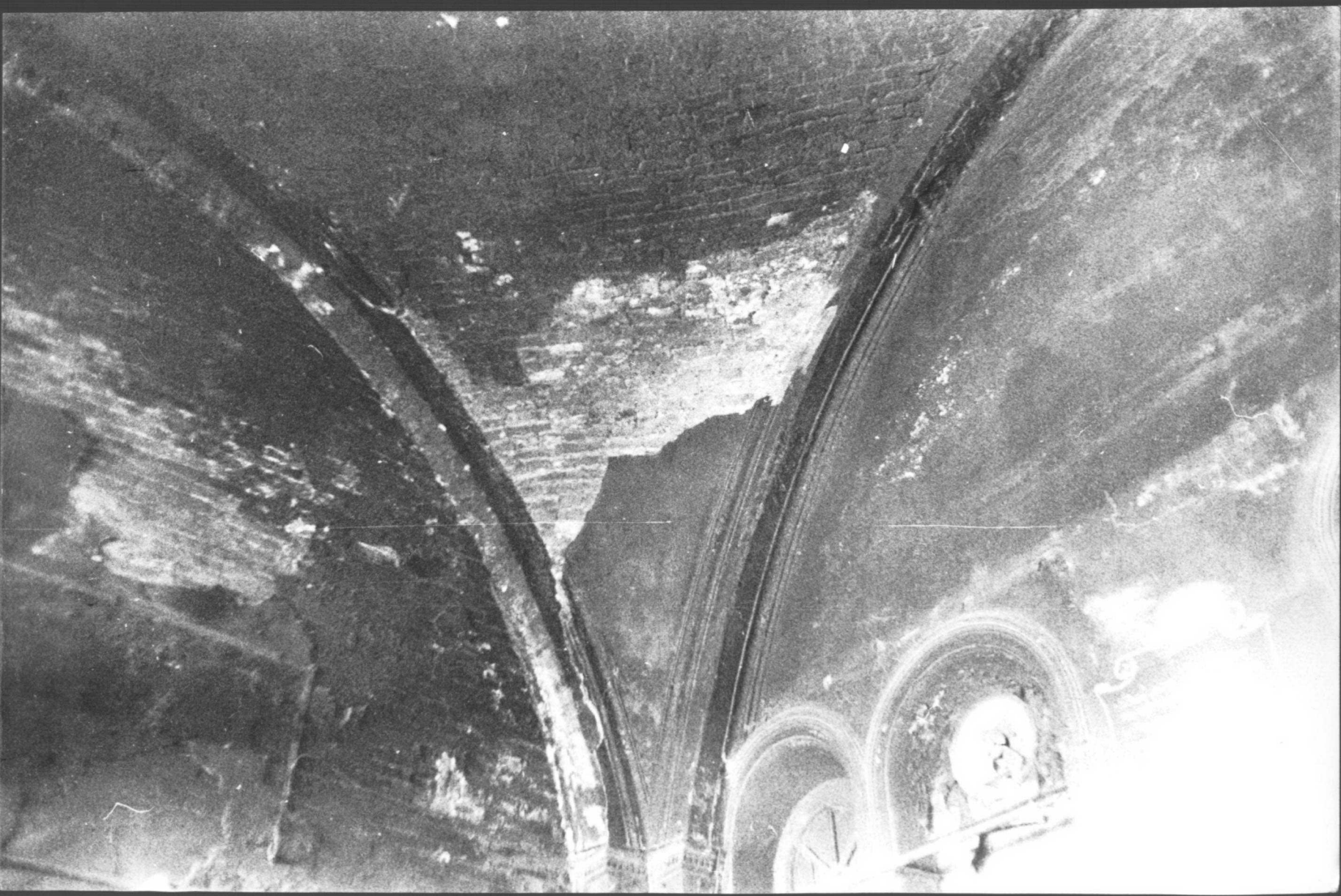












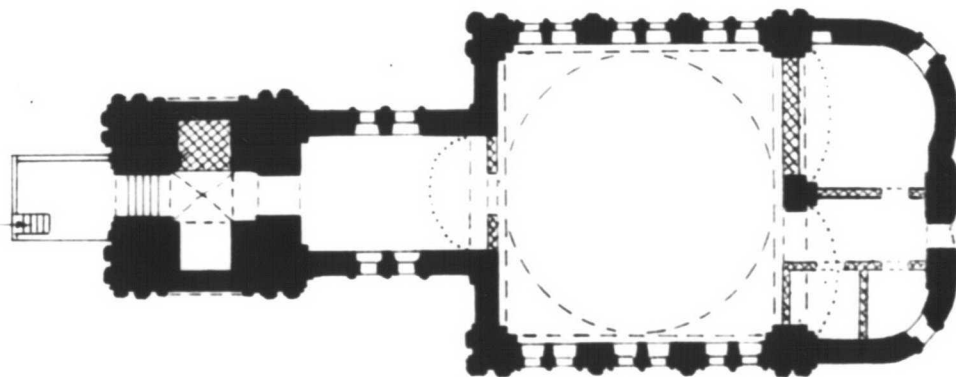






МОСКОВСКАЯ ОБЛАСТЬ ХИМКИНСКИЙ РАЙОН
Д. ТРАХОНЕЕВО.
ЦЕРКОВЬ УСПЕНИЯ, 1885г.

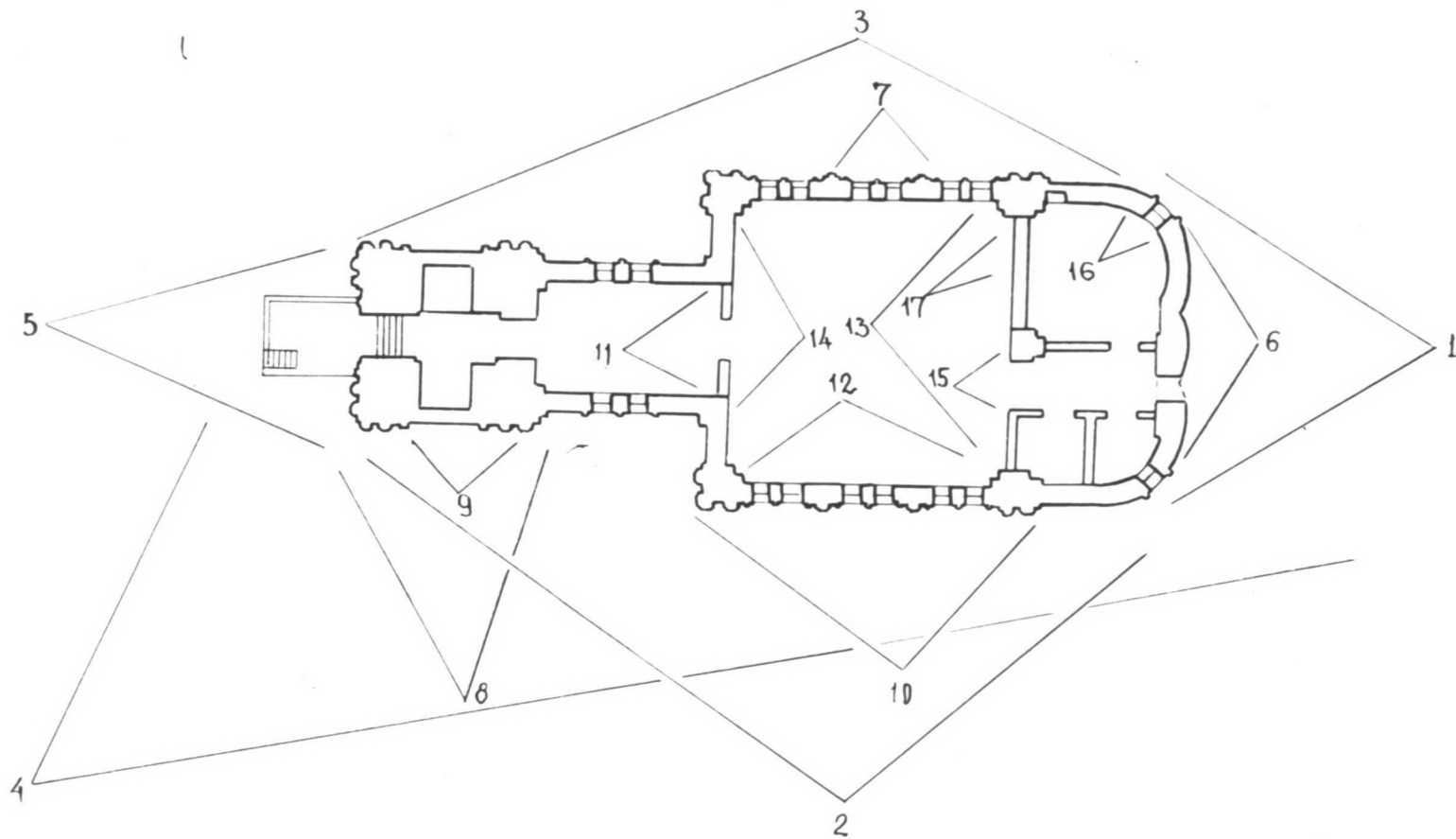
ПЛАН



0 10 м

Выполнила А. Горячева.
1983 г.

МОСКОВСКАЯ ОБЛАСТЬ. ХИМКИНСКИЙ РАЙОН
Д. ТРАХОНЕЕВО
ЦЕРКОВЬ УСПЕНИЯ, 1885 Г.
ПЛАН-СХЕМА ФОТОФИКСАЦИИ



Выполнила А. Горячева
1983 г.

СОЮЗНАЯ РЕСПУБЛИКА РСФСР. Мин. культ. Г.д. урпавд. по охране памятников.

Адрес **Московская область, Химкинский район, д. Грахонеево.**
(наименование республиканского органа охраны)
 (АССР, край, область; район, автономная обл.; национальный округ; населенный пункт)

УЧЕТНАЯ КАРТОЧКА

I. НАИМЕНОВАНИЕ ПАМЯТНИКА **Церковь Успения.**

II. ТИПОЛОГИЧЕСКАЯ ПРИНАДЛЕЖНОСТЬ

| памятник архитектуры | памятник истории | памятник архитектуры | памятник монумент. ис-ва |
|----------------------|------------------|----------------------|--------------------------|
| | | 4 | |

III. ДАТИРОВКА ПАМЯТНИКА **1885г.**

IV. ХАРАКТЕР СОВРЕМЕННОГО ИСПОЛЬЗОВАНИЯ

| по перво-начальному назначению | культурно-просветительное | туристско-экскурсионное | лечебно-оздоровительн. | жилищные помещения | хозяйствен-ное | не исполь-зуется |
|--------------------------------|---------------------------|-------------------------|------------------------|--------------------|----------------|------------------|
| | | | | | | |

предлож. по использа.

+

V. ХАРАКТЕРИСТИКА ТЕХНИЧЕСКОГО СОСТОЯНИЯ

| хорошее | среднее | плохое | аварийное |
|----------|---------|--------|-----------|
| + | | | |

| союзная | республ. | местная | не состоит |
|---------|----------|---------|------------|
| | | | + |

VI. КАТЕГОРИЯ ОХРАНЫ

наличие утвержденной охранной зоны

да нет

+

VII. НАЛИЧИЕ ДОКУМЕНТАЦИИ

| паспорт | фотографии | обмеры | реставрационные материалы |
|----------|------------|----------|---------------------------|
| + | + | + | |

место хранения документов

Дата составления карточки
«12» декабря 1983

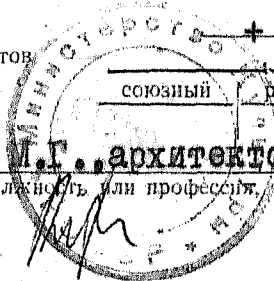
| органы охраны | | | реставрационные мастерские | | музей, архив, НИИ |
|---------------|--------------|----------|----------------------------|---------|-------------------|
| союзный | республикан. | местный | республикан. | местные | |
| | | + | | | ВНИИИ |

Составитель **Карпова И.Г., архитектор.**

Инспектор по охране памятников **Белов С.С.**

(Ф., и., о., должность или профессия, подпись)

(Ф., и., о., подпись)



УЧЕТНАЯ КАРТОЧКА (оборотная сторона)

фото или схематический план



Рядовое культовое здание в т. пол. XIX в.

Краткое описание
Каменная Успенская церковь в с. Трахонееве пристроена к деревянному храму ХЛШв. в 1885 г. Брусяная церковь разобрана в 1970-х гг.

Кирпичный нештукатуренный храм выстроен в псевдо-русском стиле. Памятник обладает продольно-осевой планово-пространственной структурой. Основной кубический объем завершен кокошниковыми аттиками и угловыми барабанами (центральный и главы утрачены). Апсида имеет два развитых полукружия и небольшое среднее. Западный притвор соединяет храм с трехъярусной колокольней.

Главный храм перекрыт плоским куполом на парусах; апсида разделена столбами на два придела; свод притвора — коробовый.