

# ПАМЯТНИКИ ИСТОРИИ И КУЛЬТУРЫ СССР (недвижимые)

СОЮЗНАЯ РЕСПУБЛИКА \_\_\_\_\_

РСФСР

Министерство культуры, Главное управление по охране памятников истории и культуры

## ПАСПОРТ

I. НАИМЕНОВАНИЕ ПАМЯТНИКА

Больница Скурковича.

1. ТИПОЛОГИЧЕСКАЯ ПРИНАДЛЕЖНОСТЬ

памятник археологии	памятник истории	памятник архитектуры	памятник монумент. иск-ва
		2	

III. ДАТИРОВКА ПАМЯТНИКА (или дата исторического события, с которым связано возникновение памятника—для памятников истории)

Начало XX века.

IV. АДРЕС (местонахождение) ПАМЯТНИКА

Рязанская обл., г. Рязань, ул. Свободы, 22.

(национальный округ, населенный пункт, пути подъезда)

V. ХАРАКТЕР СОВРЕМЕННОГО ИСПОЛЬЗОВАНИЯ

по первонач. назначению	культурно-просветит.	туристско-экскурсион.	лечебно-оздоровительн.	жилые помещения	хозяйственное	не используется
музей библ. клуб			больн. санат. д/отд.	-	учреждение торгов. промышл. склад	

ПРИЛОЖЕНИЯ:

- Фото общего вида — 5
- Фото фрагментов — 8
- Генплан — 1
- Обмеры: план — 2
- фасад —
- разрез —
- Схематический план охранной зоны —

Вкладыш к разделу VIIa/ - I стр.

## VI. ИСТОРИЧЕСКИЕ СВЕДЕНИЯ

- а) для памятников археологии — история возникновения, кем и когда производились разведки и раскопки, место хранения коллекций.
- для памятников истории — история возникновения: краткая характеристика событий и лиц, в связи с которыми объект приобрел значение памятника.
- для памятников архитектуры и монументального иск-ва — автор, строитель, заказчик, история создания.

**Здание, на основании стилистических признаков, датируется началом XX века.**

Согласно сведениям, полученным от местных жителей, оно принадлежало врачу Скурковичу. Западную половину дома занимала рабочая квартира врача с кабинетом, приёмной, спальней, ванной и кухней. В восточной половине располагались комнаты для больных. К боковым фасадам с востока и запада примыкали веранды. Восточная веранда использовалась для прогулок больных. Для пациентов больницы за домом был устроен сад с беседкой.

- б) перестройки и утраты, изменившие первоначальный облик памятника.

**Веранды с востока и запада в 1965 г. заменены новыми пристройками. Некоторые печи переложены. Заложены ряд первоначальных проёмов. В интерьере пробиты новые двери.**

- в) реставрационные работы (общая характеристика, время, автор, место хранения документации)

**Реставрационные работы не проводились.**

## VII. ОПИСАНИЕ ПАМЯТНИКА

для памятников археологии	—характер культурного слоя, важнейшие находки,
а) { для памятников истории для памятников архитектуры	—характеристика памятника, наличие текст и время установления мемориальной доски.
	—основные особенности планировочной, композиционно-пространственной структуры и конструкций; характер декора фасадов и интерьеров; наличие живописи, скульптуры, прикладного искусства; строительный материал, основные габариты.
для памятников монумент. иск-ва	—основные особенности композиционного и колористического решения; тексты, материал, техника, размер.

Здание расположено вдоль красной линии улицы, на которую выходит главный/восточный/фасад/см. фото № 1/. Одноэтажный деревянный на кирпичном цоколе дом построен с использованием элементов стиля модери в декоре. Прямоугольный в плане объём имеет со стороны двора два выступа — боковой/восточный/и центральный/сени/. Кровля — вальмовая, пологая.

Главный фасад строго симметричен, в девять осей/см. фото № 2/. Основная плоскость обшита узкими горизонтальными досками, нижняя часть фасада под окнами — вертикальными с калёвкой. В центре расположен парадный вход обрамлённый наличником, с металлическим зонгом/см. фото № 3/. Над входом — овальное окно с типичным для модерна наличником, украшенным прорезным рисунком/см. фото № 4/. Интересна расстекловка окна на два боковых полу-кругия и четыре центральные секции с выгнутыми торцевыми сторонами. Окна главного фасада прямоугольные, боковые — отсоединённые. Наличники имеют изящной формы завершения/см. фото № 5, 6/. На боковых окнах рисунок наличников ближе стилю модери, чем на средних. Под окнами — фартуки, усложнённые различными накладными деталями. Профилированный подоконный пояс и венчающий карниз/см. фото № 7/ — отголоски традиций позднего классицизма.

Дворовый/северный/фасад обшит тёсом, решён сдер — /см. вкладыш /

б) общая оценка общественной, научно-исторической и художественной значимости памятника.

Один из немногих в Рязани домов, в декоре которого преобладают черты модерна. Интересен как пример небольшой частной больницы, совмещающей помещения для пациентов и квартиру врача.

## VIII. ОСНОВНАЯ БИБЛИОГРАФИЯ, АРХИВНЫЕ ИСТОЧНИКИ, ИКОНОГРАФИЧЕСКИЙ МАТЕРИАЛ

Библиографии, архивных источников, иконографического материала не имеется

Планы, кроки, фото и негативы хранятся в Рязанском областном управлении культуры.



Вкладыш к паспорту "Больница Скурковича.

г.Рязань, ул.Свободы, 22"

К разделу VIIa/ /Продолжение/:

жания/см.фото № 8,9/.Прямоугольные окна обрамлены простыми наличниками.Два "чёрных"входа ведут в оени.Боковые фасады скрыты современными пристройками/см.фото № 10,11/.

Внутри здание делится поперечной стеной и парадным вестибюлем на две половины со скожей планировкой в каждой.Основные комнаты сгруппированы по сторонам узкого коридора,проходящего по центральной продольной оси.В западной половине,в квартире врача ,окнами на улицу выходят приёмная и кабинет/угловой/.Высота - 340 см.Спальня,ванная кухня и ещё одно помещение квартиры обращены окнами во двор.Высота - 286 см.Планировка восточной половины усложнена за счёт дворового выступа.В нём помещены две комнаты,которые через короткий поперечный коридор соединяются с основным коридором.Высоты - такие же как в западной половине дома.

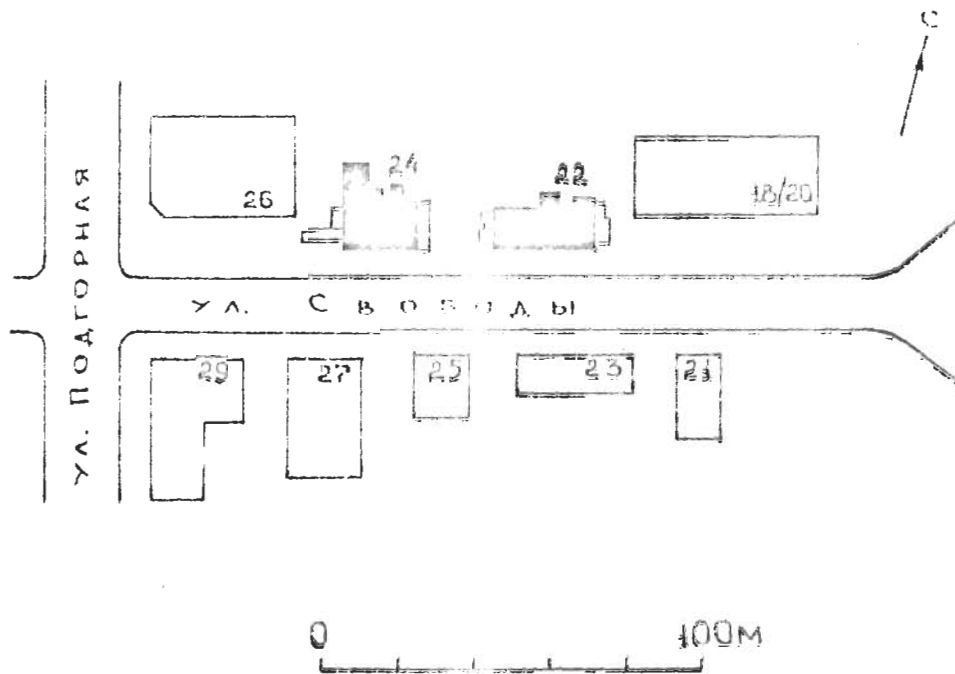
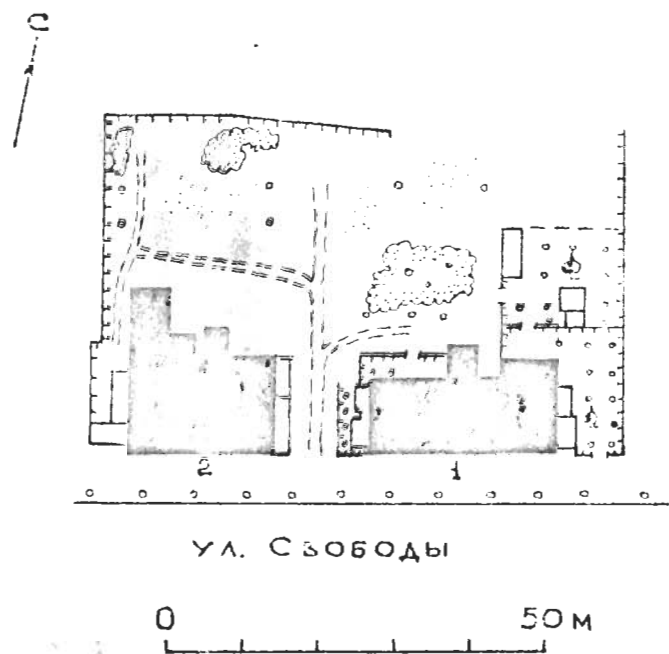
В приёмной стоит угловая со скошенным зеркалом белая кафельная печь/размеры изразцов:35 x 17,5 см/ с камнем/см.фото №12/.Сохранилось несколько флёнчатых дверей в стиле модерна/см.фото № 13/.В спальне,кабинете и приёмной потолки обработаны тянутыми карнизами.Полы - дощатые,в некоторых помещениях с фризом.

В цоколе система перевязки кирпичной кладки - "верстовая",размеры кирпича:26,5/27/ x 12,5 x 7 см.

Г. Р Я З А Н Ь  
 У Л. С В О Б О Д Ы, 22-24  
 Д О М И Б О Л Ь Н И Ц А С К У Р К О В И Ч А

СХЕМАТИЧЕСКИЙ ГЕНПЛАН КВАРТАЛА  
 С УКАЗАНИЕМ ПОЛОЖЕНИЯ ДОМОВ №22-24

ГЕНПЛАН УЧАСТКА



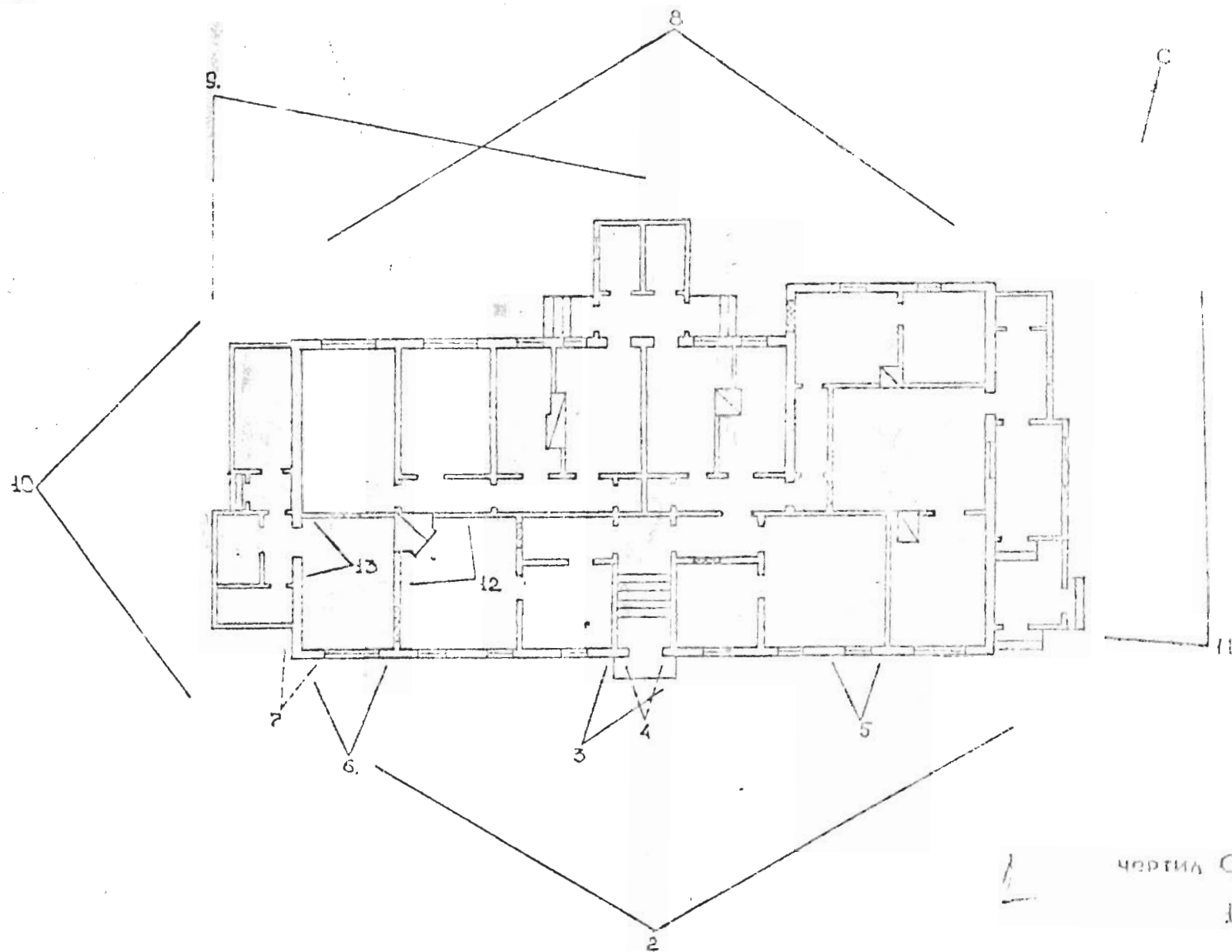
ЭКСПЛИКАЦИЯ:

- 1- БОЛ Ь Н И Ц А С К У Р К О В И Ч А, НАЧ. ХХ в.
- 2- Д О М С К У Р К О В И Ч А, вт. пол. ХІХ в.



чертил С. НИКОЛЬСКИЙ  
 1985

г. Рязань  
ул. Свободы, 22  
больница Скурковича, нач. XX в.  
схема фотофиксации



чертил С. Никольский  
1985





г. Резань,  
ул. Советов, 22

№1

Трудовой договор, от 19.11.85  
Объему работ и условиям выполнения

Генерал А. Шапов

1985



N2

г. Рязань,  
ул. Свободы, 22  
Библиотека естественных наук, № IXB  
Юнниев Павел

Юнниев А. Удмурт. Яг, 1985



г. Рязань,

ул. Свободы, 22

Тамара Стуркова,

... XV 6

Вход на южном этаже.



114

г. Рязань,  
ул. Словожи, 22  
Трудовая библиотека, ул. Д.в.  
Окно над входом в библиотеку  
закрыто

Рейс А Шарухова, 1985





г. Рязань,  
ул. Свободы, 22  
Больница Скурковича, нач. XX в.  
Окно на южном фасаде.

фото А. Шарухова,  
1985



г. Резань,  
ул. Свободы, 22

Галерея Суркова, на XXI  
Боковое окно на южной  
фасаде

Ротко А. М. Марчуков, 1985



г. Рязань,  
ул. Победы, 22

№ 7

Томма Суржикова, нач. ХХ в  
Венгронский кармун на южн. берегу

Генри А. Шарухово, 1985



г. Резань, №8  
ул. Свободы, 22  
Трамвай - Суровича, ваг. XXI  
Общину по северному району

Роман А. Шаров хова, 1985





г. Рязань,  
ул. Свободы, 22  
Больница Скурковича, нач. XIX в.  
Фрагмент северного фасада.

фото А. Шароухова, 1985



г. Резань,  
ул. Вольности, 22

Голландия Амстердам, кан. ХХХ  
Занаятунн' галаз

Рони С. Шароунов, 1995



с. Резань,  
ул. Свободы, 22

Галина Александровна, и.и. № 1 в.  
Воспитательница.

Роман А. Шаргунов, 1985



г. Рязань,  
ул. Свободы, 22  
Больница Сурковика, нач. XV в.  
Теперь в интерьере.

Фото С. Никольского, 1985





г. Рязань,  
ул. Словова, 22  
Болонья Академия,  
ноя. 17 в  
Дело в интересе

Ромо С. Михайловского, 1985

МИНИСТЕРСТВО КУЛЬТУРЫ СССР • ПАМЯТНИКИ ИСТОРИИ И КУЛЬТУРЫ СССР (недвижимые) **3.2. I.43.I4**

(индекс)

СОЮЗНАЯ РЕСПУБЛИКА **РСФСР МК Гл.упр. по охр. пам-ков ист. и культ.**

(наименование республиканского органа охраны)

Адрес **г. Рязань, ул. Свободы, 22**

(АССР, край, область, район, автономная обл.; национальный округ; населенный пункт)

**УЧЕТНАЯ КАРТОЧКА**  
**Больница Скурковича**

I. НАИМЕНОВАНИЕ ПАМЯТНИКА

II. ТИПОЛОГИЧЕСКАЯ ПРИНАДЛЕЖНОСТЬ

памятник архитектуры

памятник истории

памятник архитектуры

памятник монумент. ис-ва

2

III. ДАТИРОВКА ПАМЯТНИКА

**Нач. XX в.**

IV. ХАРАКТЕР СОВРЕМЕННОГО ИСПОЛЬЗОВАНИЯ

по первоначальному назначению

культурно-просветительное

туристско-экскурсионное

лечебно-оздоровительное

жилищное помещения

хозяйственное

не используется

+

предлож. по использ.

V. ХАРАКТЕРИСТИКА ТЕХНИЧЕСКОГО СОСТОЯНИЯ

хорошее

среднее

плохое

аварийное

+

VI. КАТЕГОРИЯ ОХРАНЫ

союзная

республ.

местная

не охраняет

+

наличие утвержденной охранной зоны

да

нет

+

VII. НАЛИЧИЕ ДОКУМЕНТАЦИИ

паспорт

фотографии

обмеры

реставрационные материалы

+

+

+

место хранения документов

Дата составления карточки

« **ноябрь** 198 **5**

органы охраны

реставрационные мастерские

музей, архив

союзный

республикан.

местный

республикан.

местные

**ВНИИ**

+

+

Составитель **искусствовед Г. К. Смирнов** директор по охране памятников

(подпись, должность или профессия, подпись)

(г., п., о. подлин.)

Фото или схематический план



Краткое описание

Одноэтажный деревянный дом в стиле модерна стоит на красной линии улицы. Прямоугольный в плане объем имеет со стороны двора два выступа. Главный фасад в 9 осей строго симметричен. В центре расположен парадный вход с овальным окном над ним. Боковые окна — строенные. Наличники имеют изящные завершения. Внутри здание делится поперечной стеной и парадным вестибюлем на две половины со схожей планировкой в каждой. В интерьере сохранилась белая кафельная печь, несколько дверей в стиле модерна, тянутые карнизы. Один из немногих в Рязани домов, в декоре которого преобладают черты модерна.