

7710049000

МИНИСТЕРСТВО КУЛЬТУРЫ СССР

ИЗД. № 1
1988 г.

ПАМЯТНИКИ ИСТОРИИ И КУЛЬТУРЫ СССР
(недвижимые)

СОЮЗНАЯ РЕСПУБЛИКА Россия.

Министерство культуры РФ

(наименование республиканского органа охраны памятников)

П А С П О Р Т

I. НАИМЕНОВАНИЕ ПАМЯТНИКА Жилой дом

II. ТИПОЛОГИЧЕСКАЯ ПРИНАДЛЕЖНОСТЬ

памятник археологии	памятник истории	памятник архитектуры	памятник монумент. иск-ва
		+	

III. ДАТИРОВКА ПАМЯТНИКА (или дата исторического события, с которым связано возникновение памятника — для памятников истории)

кон. XIX в.

IV. АДРЕС (местонахождение) ПАМЯТНИКА

Москва, Ст. Басманная ул., д. 18, стр. 1.

(АССР, край, область, район, автономная обл.,

Центральный А.О. 2 "Бауманское". БАУМАНСКИЙ Р-ОН

национальный округ; населенный пункт; пути подъезда)

V. ХАРАКТЕР СОВРЕМЕННОГО ИСПОЛЬЗОВАНИЯ

по первонач. назначению	культурно-просветит.	туристско-экскурсион.	лечебно-оздоровительн.	жилые помещения	хозяйственно-быт.	не использов.
	музей библ. клуб		болы. саун. д/отд.		учреждение торгов. промыш. склад	

ПРИЛОЖЕНИЯ:

Фото общего вида — 4

Фото фрагментов — 6

Генплан — 1

Обмеры: план — 5

разрез —

фасад —

Схематический план

охранной зоны —

внесены — 2.

VI. ИСТОРИЧЕСКИЕ СВЕДЕНИЯ

для памятников археологии	— история возникновения, кем и когда производились раскопки и разведки, место хранения коллекций.
для памятников истории	— история возникновения: краткая характеристика событий и лиц, в связи с которыми объект приобрел значение памятника.
для памятников архитектуры и монументального иск-ва	— автор, строитель, заказчик, история создания.

В 1867 году серпуховским купцом I гильдии Н.В.Мараевым был куплен участок земли со строениями у наследников потомственного почетного гражданина Анофриева. После сноса флигеля у правой межи, на границе с церковью вмч.Никиты на Ст.Басманной, новый владелец строит в 1878 г. кирпичный трехэтажный доходный дом по проекту архитектора М.Арсеньева.

Дом вытянут вглубь двора и состоит из двух объединенных объемов - кубического и прямоугольного, сквозь который существовал первоначальный проход, соединявший парадный и задний дворы.

После 1917 года дом был приспособлен под коммунальные квартиры, был уничтожен сквозной проход, частично была нарушена внутренняя планировка, особенно вестибюля в первом этаже.

В 1980-е годы были окончательно решен вопрос с коммунальными квартирами и здание было приспособлено под различные организации: Ассоциация "ГАРО", Финская фирма, ГАРОСНАБ, Магазин запасных авточастей.

б) перестройка и утраты, изменившие первоначальный облик памятника.

Частичная внутренняя перепланировка здания.

в) реставрационные работы (общая характеристика, время, автор, место хранения документации)

Эскизный проект реставрации. 1960-1970 гг.

Автор: Жилина В.А. "Моспроект-2", Мастерская 13.

VII. ОПИСАНИЕ ПАМЯТНИКА

а) для памятников археологии	— характер культурного слоя, важнейшие находки,
для памятников истории	— характеристика памятника, наличие, текст и время установления мемориальной доски,
для памятников архитектуры	— основные особенности планировочной, композиционно-пространственной структуры и конструкции; характер декора фасадов и интерьеров; наличие живописи, скульптуры, прикладного искусства; строительный материал, основные габариты,
для памятников монумент. иск-ва	— основные особенности композиционного и колористического решения; тексты, материал, техника, размер.

Выстроен вдоль красной линии Ст. Басманной и обращен к ней главным девятиосевым фасадом.

Здание кирпичное трехэтажное с мезонином в сторону двора под вальмовой кровлей (оштукатурен лишь уличный фасад).

Вытянутое вглубь двора, оно состоит из двух объемов: прямоугольного с боковым ризалитом в сторону церкви и другим, чуть выступающим на парадном фасаде, а также примыкающего к нему — кубического — с двумя ризалитами в сторону парадного двора.

Уличный пятиосевой фасад имеет целостную трактовку без членения на части, но с намеченной слуховым окном центральной осью. Декор равномерно покрывает всю поверхность стены, не оставляя гладких незаполненных поверхностей. Здание завершено профилированным карнизом значительного выноса, декорированного сухариками и маскаронами. Полоса фриза дробится лепными вставками дробного рисунка. Междуэтажная тяга над рустованным цокольным этажом — профилирована. Антаблемент покоится на шести каннелированных пилястрах большого ордера, окна двух этажей, им объединенные, имеют рамочные фигурные наличники. Причем наличники парадного этажа с фартуками декорированными лепниной увенчаны сандриками овальных очертаний с лепным декором.

Парадный дворовый фасад не имеет единого композиционного решения: см. Вкладыш I, Вкладыш 2.

б) общая оценка общественной, научно-исторической и художественной значимости памятника.

Интересный пример раннего доходного дома в стиле эклектики, соединившего в одном объеме кроме жилых — служебные, подсобные помещения.

VIII. ОСНОВНАЯ БИБЛИОГРАФИЯ, АРХИВНЫЕ ИСТОЧНИКИ, ИКОНОГРАФИЧЕСКИЙ МАТЕРИАЛ.

ИАА, Басманная часть, 534-535/375-376.

ЦИА г. Москвы, ф. 105, оп. 9, д. 694.

388
№ 624
Р/СМ

Форма № 2

КОМИТЕТ
ПО ДЕЛАМ КУЛЬТУРНО-ПРОСВЕТИТЕЛЬНЫХ УЧРЕЖДЕНИЙ
при СОВЕТЕ МИНИСТРОВ РСФСР

Управление охраны исторических и археологических памятников

П А С П О Р Т

исторического памятника (здания)

№ _____ по списку, утвержденному Советом Министров СССР, Советом Министров РСФСР

1. Наименование области, края, АССР
2. Местонахождение памятника и точный его адрес

Москва (Баумановск. район) (1973)
Новая Басманная, дом № 29.

3. Название памятника В этом доме в 1780-1790 годы жил

Крупнейший поэт XVIII века М. М. Херасков (1733-1807), собрания писателей у которого были центром литературной жизни Москвы.

В 1817 г. дом был приобретен для Басманной полицейской и пожарской части. В ней находились в заключении В. Г. Короленко (1853-1921) в 1876 г. и в 1880 г. и В. В. Маяковский (1893-1930) в 1909 г. (по обвинению в участии организации побега 13 политкаторжанок из Новинской

4. Время постройки и фамилия архитектора (женской тюрьмы).

Время постройки - последняя четверть XVIII века. Архитектор неизвестен. В 1812 г. сгорел. В 1822 г. заново отделан. В конце XIX в. надстроен третий этаж. (Архив Н. П. Чукова - Музей истории и реконструкции Москвы).

5. Размер установленной охранной зоны

5 мтр. по тротуару.
10 мтр. со стороны двора.

6. Краткая характеристика здания (из какого материала построено, какая крыша, площадь, сколько комнат, балансовая стоимость и пр.)

Дом каменный, крыша железная.

Площадь обще полезная 1591,71 мтр.

Комнат 75

Балансовая стоимость 487,710 руб.

7. Наименование учреждения, занимающего памятник

Домоуправление №16 Бауманского РЖУ и УПО МВД СССР

Точный почтовый адрес этого учреждения

Адрес домоуправления: Новая Басманная, №25

8. Дата заключения охранно-арендного договора или подписания охранного обязательства.

9. Под какие цели используются помещения памятника

Первых два этажа - 28 отделение милиции
2. Москвы. Остальные три этажа.

10. Техническое состояние памятника к моменту составления паспорта (перечислить требуемые ремонтные или реставрационные работы)

Дом нуждается в новой покраске.

11. Библиография памятника (указать основные опубликованные труды о памятнике)

Проживание в данном доме М. М. Хераскова установлено по архиву московеда Н. И. Розанова — «Писатели-москвичи по неопубликованным книгам» (Отдел рукописей Гос. Ленинской библиотеки-Шифр: Роз П I № 7)

- 1) А. Храбровицкий. Короленко в Москве. // Вет. Москва 1953 г. 21 июля.
- 2) В. ? Короленко. Изория моего современника.
- 3) В. Катанян. «Маяковский». Лит. хроника. Св. писател. 1945 г. стр.
- 4) В. Перцов. Маяковский. Изд. Акад. наук СССР. 1950 г. стр. 138.
- 5) А. Колосков. Жизнь Маяковского. // Моск. рабочий. 1950 г. стр. 33-3

12. Кем составлен паспорт (должность, фамилия, инициалы, место жительства)

Зам. Совета Моск. обл. краеведческого общества
Земеников Б. С.

Тол. Козловский пер, д 2, кв. 20.

оставления паспорта

28 июля 1953 г.

Подпись инспектора по охране памятников
заведующего отделом культпросветработы

П. Луцкий



ФОТОСНИМОК памятника

ПОСЛЕДУЮЩИЕ ЗАПИСИ

Обследование памятника (когда и кто проводил, основные выводы)

Отметки о выполнении охранных обязательств и охранно-арендных договоров

Отметки о ремонте и реставрации (когда и кто проводил, перечень работ, их стоимость)

Новые публикации о памятнике

Вкладыш I к

III а) удлиненная девятиосевая часть здания разделяется на две половины слабо выступающим ризалитом, а примыкающий кубический пятиосевой объем имеет трехчастное деление (два боковые ризалита и чуть заглушенная средняя часть).

Объединяющими оба объема стали антаблемент с венчающим профилированным карнизом и украшающие фриз — неглубокие удлиненные нишки.

В удлиненном объеме ряды окон второго и третьего этажей перебиваются нестандартными межэтажными окнами ризалита. Окна обрамлены рамочными наличниками, во втором этаже — с фартуками, декорированными неглубокими нишами, в третьем — с подоконными полками. Межоконный ряд по всей плоскости заполнен выступающими за нее накладками. Вертикально фасад членится плоскими лопатками. Декор заполняет всю поверхность стены. В цокольном этаже декор ограничен рамочными наличниками окон и дверного (по центру) проема.

Парадный фасад кубического объема, примыкающего к прямоугольному, трактован более помпезно, хотя горизонтальные и вертикальные членения аналогичны. Окна парадного этажа в ризалитах над рамочными наличниками увенчаны многопрофильным треугольным сандриком с углубленной нишей под ним. Три окна центральной части увенчаны многопрофильными плоскими сандриками. Окна третьего и первого этажа имеют рамочное обрамление.

У окон третьего этажа профилированная подоконная полка имеет консоли, а плоскость под ними заполнена прямоугольными накладками. И в данном случае декором заполнена вся плоскость надцокольного пространства стен.

Другие два фасада имеют скромное декоративное убранство: антаблемент с венчающим карнизом и междуэтажные тяги членят аналогично по горизонтали плоскости стен. Окна с рамочными наличниками в двух верхних этажах, а в третьем с подоконными полками с консолями.

Южный фасад завершен мезонином под треугольным фронтоном с балконом, на который выходит окно и дверной проем. На западном фасаде, в цокольном этаже, четко обозначено место первоначального сквозного прохода: проем оформлен сдвоенным окном с трехчастной расстекловкой.

Москва, Ст. Басманная, д. 13 стр. I.

Вкладыш II

к УП-а : Внутренняя планировка дома не имеет целостной структуры. Так, северная часть дома, обращенная к улице сохранила аналогичную планировку во всех трех этажах. Пять небольших, иногда неправильной формы комнат, с окнами на уличный и дворовый фасады, а также шестая комната с глухой стеной и печью, может быть, ванна, и комната для прислуги. Квартирь находились по одну сторону лестницы. В среднем объеме, во втором и третьем этаже, по другую сторону лестницы, находились еще две квартиры с аналогичной планировкой, но отличной от квартир северной части дома. Коридор делил квартиру на переднюю половину (в сторону парадного двора) и заднюю. Центральная комната передней половины не имела своих печей, а обогревалась двумя печами соседних комнат, каждая из которых обогревалась одним угловым зеркалом печи.

В первом этаже этой части дома существовал широкий сквозной проход, граничивший с одной стороны с лестницей, а с другой — широким проемом сообщался с помещением служебного характера. В этом прямоугольном помещении, перекрытом сводами Монье выделена лишь одна небольшая комната, обогревавшаяся большой печью, с двумя окнами на парадный двор. Остальное помещение — холодное — имело подсобное назначение.

Южная часть дома была связана небольшим проемом с холодным помещением. Попав в вестибюль, можно выйти к парадной лестнице; с другой же стороны можно по периметру обойти служебные помещения, перекрытые также сводами Монье. Второй и третий этажи южной части дома имели просторные жилые помещения в сторону парадного двора, продолжавшиеся по периметру и окружавшие парадную лестницу. Лишь в северо-западном углу дома помещена лестница, ведущая на мезонин.

Мезонин находится над южной частью дома, занимая центральную ее часть по оси север-юг. Длинное узкое помещение разделено перегородками и имеет две печи для обогрева, освещаясь всего двумя проемами (оконным и дверным).















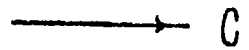




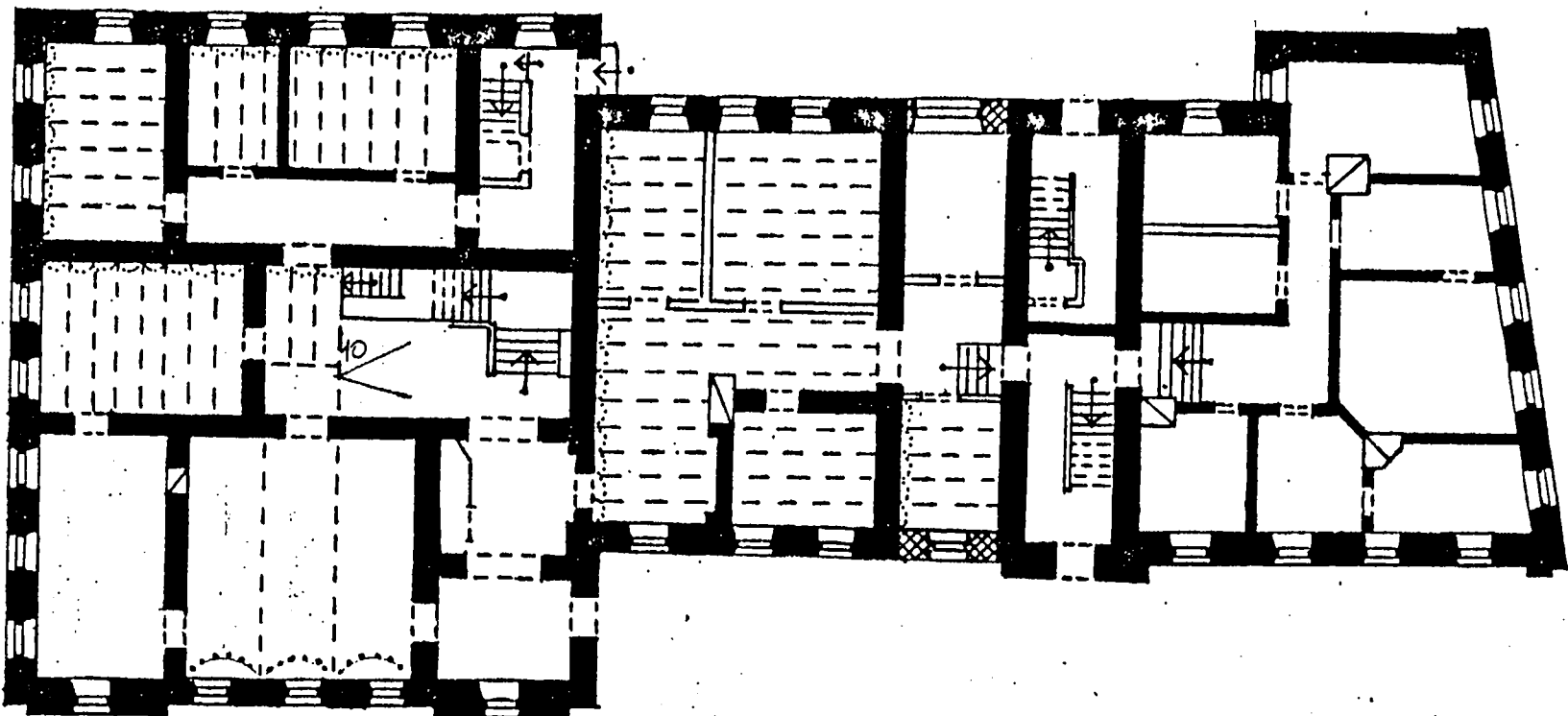
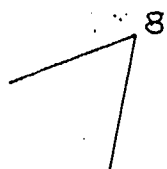


СХЕМА ФОТОФИКСАЦИИ.

Москва, Ст. Басманная ул. д. 18, стр. 1.
Жилой дом кон. XIX в.



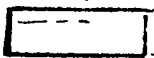
П Л А Н 1^{го} Э Т А Ж А



У С Л О В Н Ы Е О Б О З Н А Ч Е Н И Я:

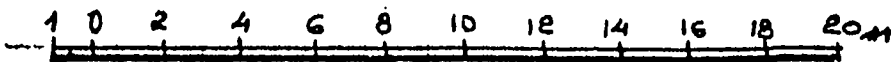


1870 г.



после 1917 г.

М 1:200



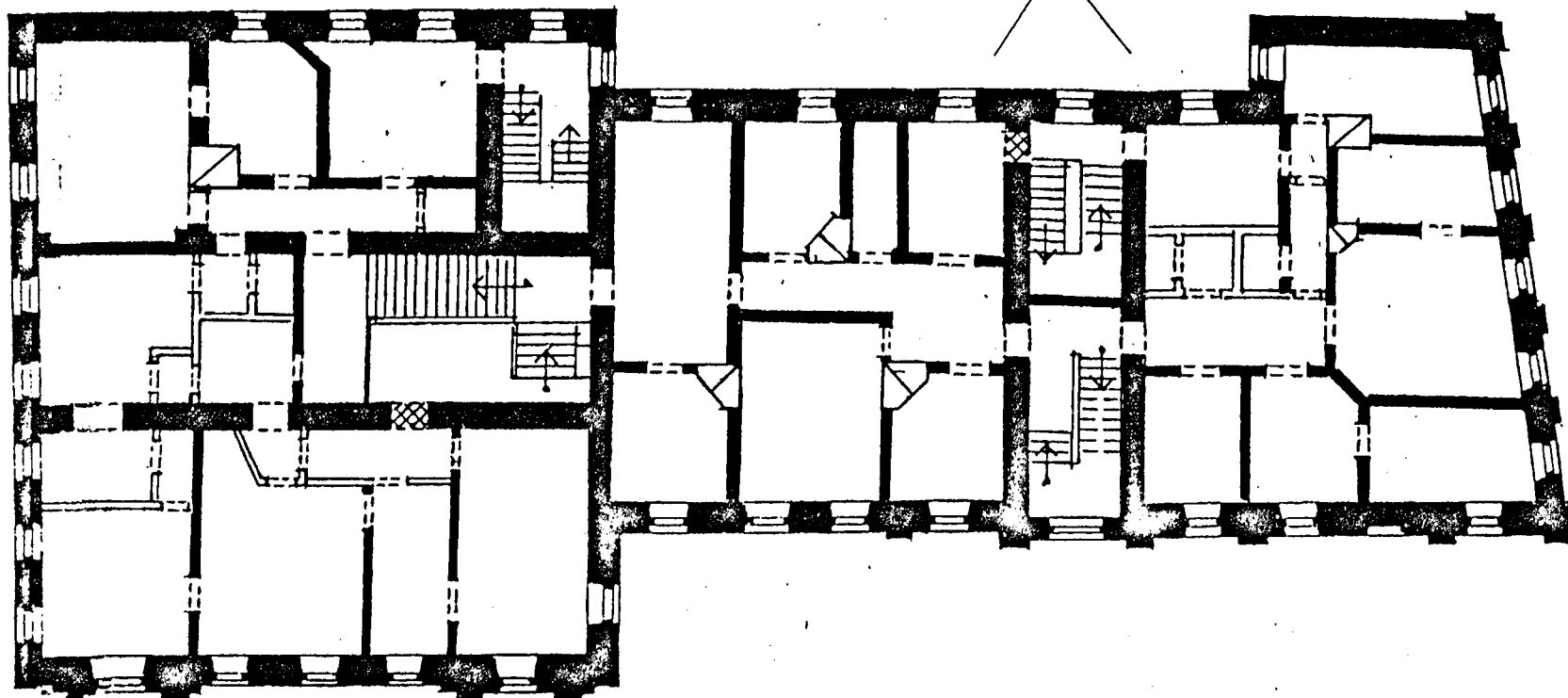
КАМАНИНА Е.М.
ПОЛУНИНА К.С.
1995 г.

СХЕМА ФОТОФИКСАЦИИ

МОСКВА, СТ. БАСМАННАЯ УЛ., Д. 18, СТР. 1.
ЖИЛОЙ ДОМ КОН. XIX В.



ПЛАН 2^{ГО} ЭТАНА.



2

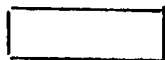
УСЛОВНЫЕ ОБОЗНАЧЕНИЯ:

4

3

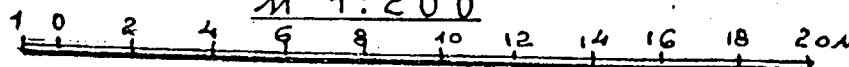


— 1870 г.



— ПОСЛЕ 1917 г.

М 1:200

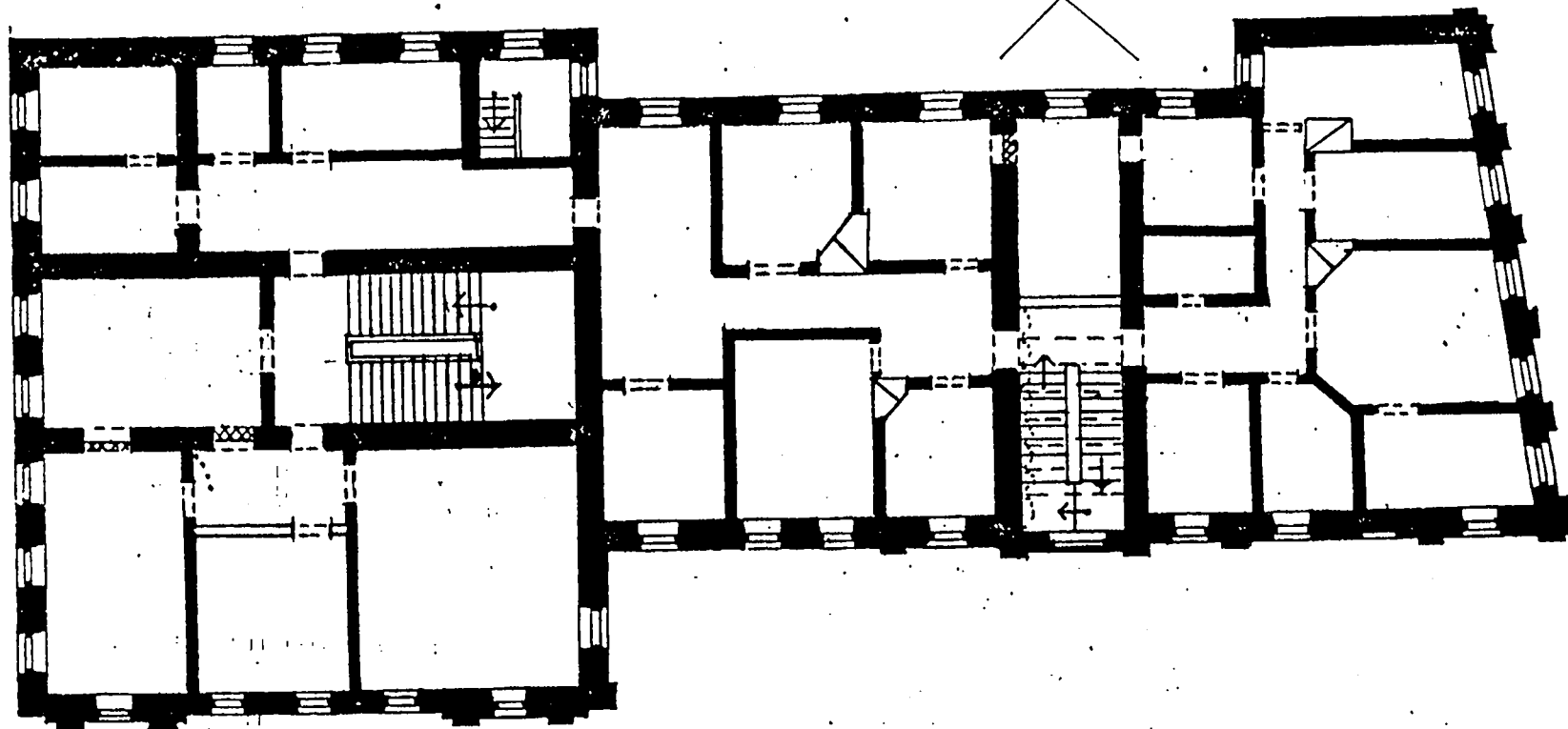


КЛАМАНИНА Е.М.
ПОЛУНИНА К.С.
1995 г.

СХЕМА ФОТОФИКСАЦИИ.

Москва, Ст. Басманная ул. д 18, стр. 1.
ЖИЛОЙ ДОМ кон. XIX в

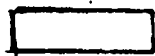
П Л А Н 3^{го} Э Т А Ж А.



У С Л О В Н Ы Е О Б О З Н А Ч Е Н И Я:



— 1870 г.



— после 1917 г.

М 1:200

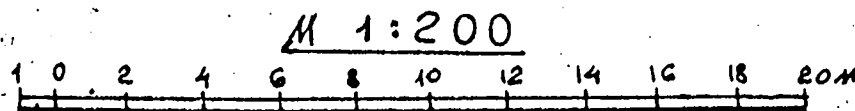
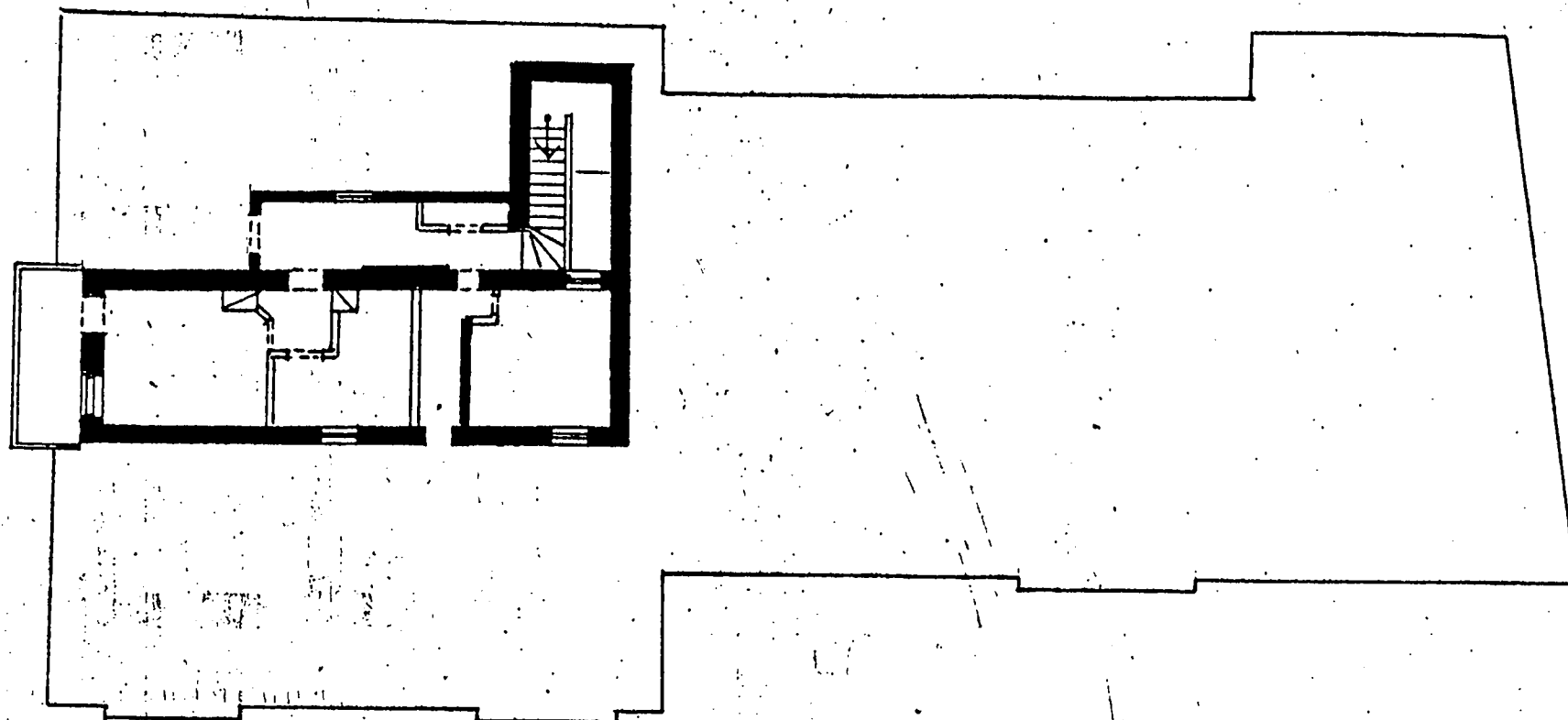


КАМАНИНА Е.М.
ПОЛУНИНА К.С.
1995 г.

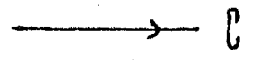
СХЕМА ФОТОФИКСАЦИИ.

Москва, Ст. Басманная ул. д. 18, стр. 1.
ЖИЛОЙ ДОМ кон. XIX в

П Л А Н М Е З О Н И Н А.

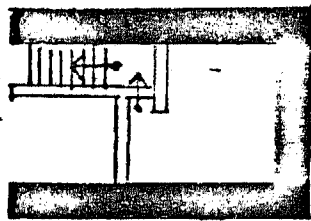


Каманина Е. М.
Полунина К. С.
1995 г.

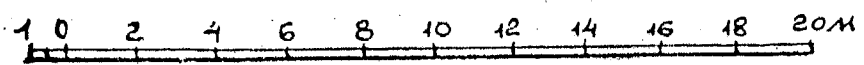


Москва, Ст. Басманная ул. д 18, стр. 1
Ж и л о й д о м кон. XIX в

П Л А Н П О Д В А Л А



М 1:200



Каманина Е.И.
Полунина К.С.
1995 г.

Адрес: Москва, Центральный АО, 2-я Гасмановская, Ст. Басманная, 181 стр. I.

УЧЕТНАЯ КАРТОЧКА

I. НАИМЕНОВАНИЕ ПАМЯТНИКА Жилой дом

II. ТИПОЛОГИЧЕСКАЯ ПРИНАДЛЕЖНОСТЬ	памятник археологии	памятник истории	памятник архитектуры	памятник монументальной скульптуры
			+	

III. ДАТИРОВКА ПАМЯТНИКА 1870-е гг.

IV. ХАРАКТЕР СОВРЕМЕННОГО ИСПОЛЬЗОВАНИЯ	по первоначальному назначению	культурно-просветительное	туристско-экскурсионное	лечебно-оздоровительное	жилищное помещения	хозяйственное	не используется
						+	

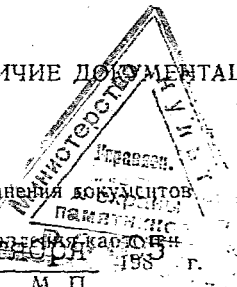
предлож. по использ. _____

V. ХАРАКТЕРИСТИКА ТЕХНИЧЕСКОГО СОСТОЯНИЯ	хорошее	среднее	плохое	аварийное
		+		
VI. КАТЕГОРИЯ ОХРАНЫ	союзная	республ.	местная	не состоит
		+		

наличие утвержденной охранной зоны _____

да	нет
	+

VII. НАЛИЧИЕ ДОКУМЕНТАЦИИ	паспорт	фотографии	обмеры	реставрационные материалы
	+	+		

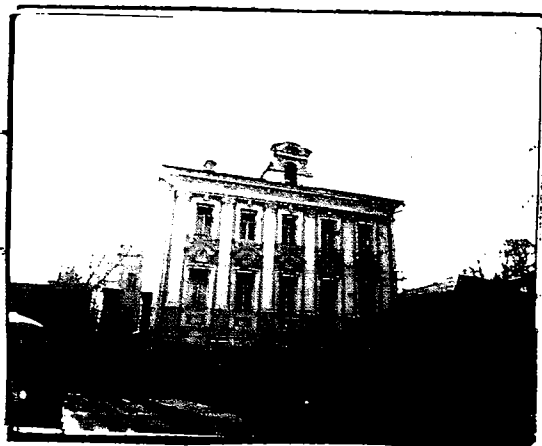


место хранения документов			реставрационные мастерские		музей, архив НИИ
органы охраны			республикан.	местные	
союзный	республикан.	местный			
	+	+			

Дата выдачи карточки: 01 октября 1988 г.

Составитель: Полунина К.С., искусствовед (ф. и. о., должность или профессия, подпись)
 Инспектор по охране памятников: Рамадина М.В. (ф. и. о., подпись)

Фото или схематический план



Краткое описание

В 1878 году по проекту архитектора М. Арсеньева для серпуховского купца Н. В. Жараева был построен жилой дом. Выстроен вдоль красной линии Ст. Басманной и обращен к ней главным фасадом. Кирпичное трехэтажное с мезонином в сторону двора под вальмовой кровлей.

Вытянутое вглубь двора, оно состоит из двух объемов: прямоугольный с боковым ризалитом в сторону заднего двора и еще одним, чуть выступающим на парадном дворцовом фасаде, а также другого, примыкающего к нему — кубического — с двумя ризалитами в сторону парадного фасада.