

ПАМЯТНИКИ ИСТОРИИ И КУЛЬТУРЫ СССР
(недвижимые)

5010495001

СОЮЗНАЯ РЕСПУБЛИКА РУСЬ

Министерство культуры. Государственная инспекция по охране
(наименование республиканского органа охраны памятников)

ПАМЯТНИКОВ ИСТОРИИ И КУЛЬТУРЫ

ПАСПОРТ

I. НАИМЕНОВАНИЕ ПАМЯТНИКА Парк усадьбы Рождественско-Телятьево

II. ТИПОЛОГИЧЕСКАЯ ПРИНАДЛЕЖНОСТЬ

памятник археологии	памятник истории	памятник архитектуры	памятник монумент. иск-ва
	3	(7)	

III. ДАТИРОВКА ПАМЯТНИКА (или дата исторического события, с которым связано возникновение памятника — для памятников истории)

сер. 17 в. века

IV. АДРЕС (местонахождение) ПАМЯТНИКА

Московская об-л. Зарпуховский

(АССР, край, область, район, автономная обл.)

район, село Рождественка.

(национальный округ; населенный пункт; пути подъезда)

V. ХАРАКТЕР СОВРЕМЕННОГО ИСПОЛЬЗОВАНИЯ

по первонач. назначению	культурно-просветит.	туристско-экскурсион.	лечебно-оздоровительн.	жилые помещения	хозяйственное	не используется
	музей библ. клуб		больн. санат. д/отд. +		учреждение торгов. промышл. склад	

ПРИЛОЖЕНИЯ:

- Фото общего вида — 3
- Фото фрагментов —
- Генплан —
- Обмеры: план —
- фасад —
- разрез —
- Схематический план охранной зоны —

VI. ИСТОРИЧЕСКИЕ СВЕДЕНИЯ

- а) {
- для памятников археологии — история возникновения, кем и когда производились разведки и раскопки, место хранения коллекций.
 - для памятников истории — история возникновения; краткая характеристика событий и лиц, в связи с которыми объект приобрел значение памятника.
 - для памятников архитектуры и монументального искусства — автор, строитель, заказчик, история создания.

Точная дата возникновения парка в усадьбе Рождественно-Телятьево неизвестна. Сведения, дошедшие до нас, говорят о уже существующем парке.

Так достоверно известно, что в 1800 году, когда селом владела матрона Сильвестровна Гурьева, в Телятьеве существовал "дом господский каменный со службами деревянными и при нем сад регулярный".

- б) перестройки и утраты, изменившие первоначальный облик памятника.

Утрачена часть липовых аллей.

- в) реставрационные работы (общая характеристика, время, автор, место хранения документации)

Не проводились

VII. ОПИСАНИЕ ПАМЯТНИКА

- | | | | |
|----|---|---------------------------------|--|
| а) | { | для памятников археологии | — характер культурного слоя, важнейшие находки. |
| | | для памятников истории | — характеристика памятника, наличие, текст и время установления мемориальной доски. |
| | | для памятников архитектуры | — основные особенности планировочной, композиционно-пространственной структуры и конструкций; характер декора фасадов и интерьеров; наличие живописи, скульптуры, прикладного искусства; строительный материал, основные габариты. |
| | | для памятников монумент. иск-ва | — основные особенности композиционного и колористического решения; тексты, материал, техника, размер. |

Парк усадьбы Рождественско-Телятьево с аллеями вековых деревьев, с прудами, искусно вписанными в окружающий ландшафт, является интересным образцом садово-паркового искусства сер. XVII века.

В планировке парка применен распространенный прием четкого деления парка на регулярную и нерегулярную части. Дорожка с протекающим в ней ручьем является как бы границей этого деления.

Регулярный парк прямоугольной планировки был разбит перед параллельным фасадом главного дома (ныне не существующего) и состоял из нескольких рядов липовых аллей. С юго-западной стороны рядом с ним, обозначающим территорию усадьбы, посажена аллея, ограничивающая регулярные посадки. Центральная аллея, совпадающая по направлению с осью главного дома, за территорией усадьбы переходит во въездную дорогу, обогащенную липами. Сохранились две аллеи, подводящие к усадебной церкви со стороны колокольни. Две липовые аллеи, проходящие через весь парк, ведут через лощину с искусственно созданными в ней прудами в нерегулярный парк, состоящий в основном из специально посаженных лип. В местах, где липовые аллеи подходили к ручью, были сделаны искусственные насыпи с двух сторон и через ручей были переброшены мостики.

В настоящее время часть липовых аллей утрачена. Длительными Трестом "Мособлгосреставрация", в 1969 году составленным проектом охранной зоны усадьбы, на план были нанесены предполагаемые места аллей XVII века.

Для их уточнения и окончательного выявления парковой планировки необходимы более тщательные натурные исследования.

- б) общая оценка общественной, научно-исторической и художественной значимости памятника.

Парк усадьбы Рождественско-Телятьево представляет интересный, хорошо сохранившийся образец садово-паркового искусства сер. XVII века.

VIII. ОСНОВНАЯ БИБЛИОГРАФИЯ, АРХИВНЫЕ ИСТОЧНИКИ, ИКОНОГРАФИЧЕСКИЙ МАТЕРИАЛ

ИЦВИА, фонд ВУА 18862, часть 10

XI. ТЕХНИЧЕСКОЕ СОСТОЯНИЕ

		хорошее	среднее	плохое	аварийное
характеристика общего состояния:					
для памятников археологии	культурного слоя важнейших находок				
для памятников архитектуры и истории	конструкций стен покрытий потолков пола декора фасадов интерьеров				
в интерьере:	живописи скульптуры прикл. иск-ва				
для памятников монументального искусства	цоколя постаменты скульптуры грунта красочного слоя				

X. СИСТЕМА ОХРАНЫ

а) категория охраны

союзная	республ.	местная	не состоит
	+		+

б) дата и № документа о принятии под охрану

пос. СМ РСФСР №495 от 4.9.76г.

в) границы охранной зоны и зоны регулирования застройки (краткое описание со ссылкой на утверждающий документ)

Проект охранной зоны усадьбы Рождествено-Телятьево был составлен в 1969 году Трестом "Мособлстройреставрация", но не был утвержден.

Предполагаемая охранная зона включает территорию усадьбы XVIII века, ограниченную валами, и участок земли с северо-западной стороны.

С юга граница охранной зоны проходит на расстоянии 25 метров от вала усадьбы. С востока - на расстоянии 15-30 метров и включает обвалованное место расположения несохранившейся церкви. С севера граница ведет от северо-восточного угла зоны вдоль вала на расстоянии 15 метров и далее на юго-запад. От западного вала граница охранной зоны проходит на расстоянии 100 метров.

г) балансовая принадлежность и конкретное использование Министерство угольной промышленности СССР. Дом отдыха

д) дата и № охранного документа

Дата составления паспорта 10 ноября 1975 г.

Составитель

Якубовская О.Н.

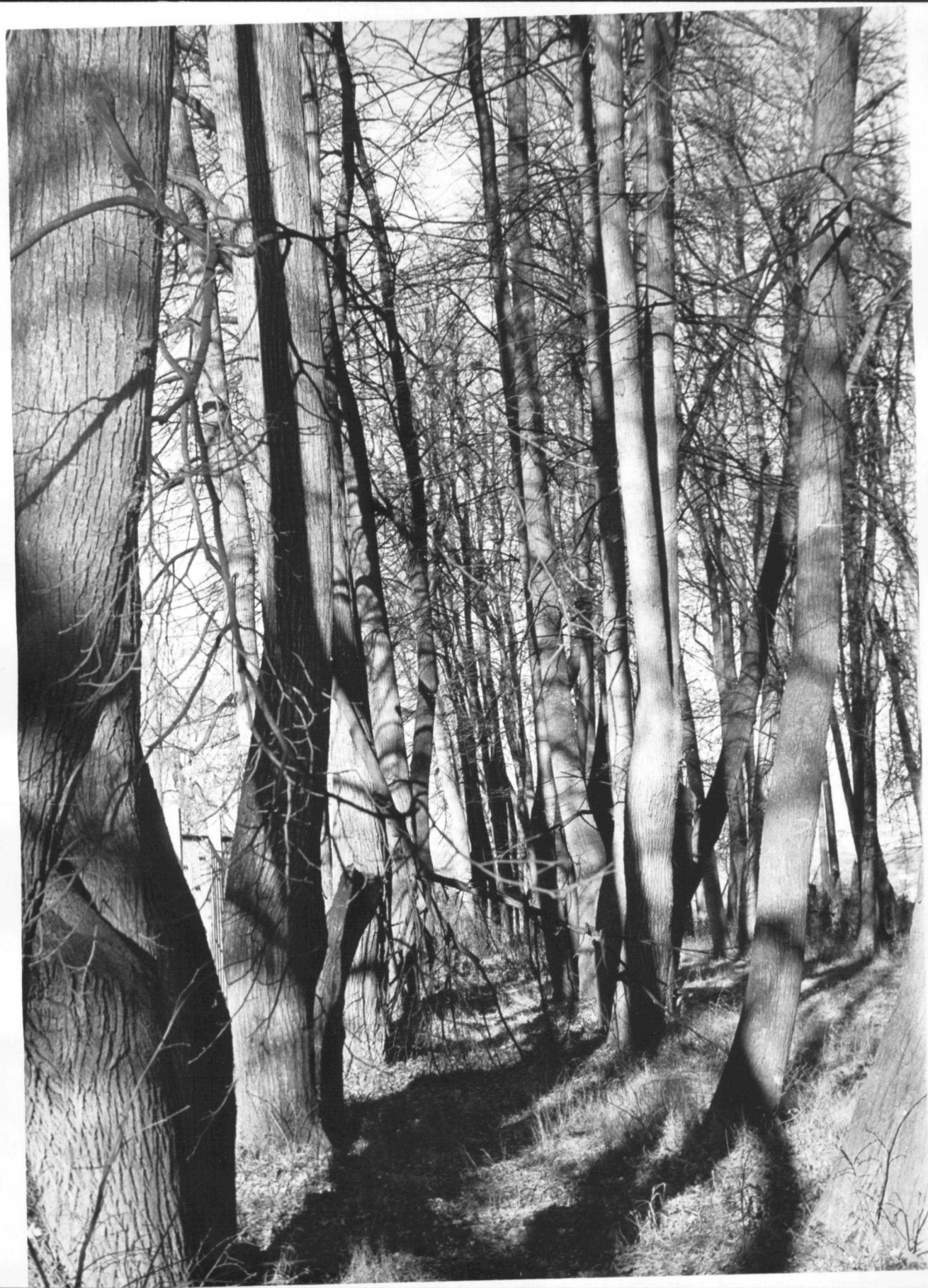
(ф. и. о., должность или профессия)

(подпись)

Инспектор по охране памятников

М. П.

(подпись)







МИНИСТЕРСТВО КУЛЬТУРЫ СССР ● ПАМЯТНИКИ ИСТОРИИ И КУЛЬТУРЫ СССР (недвижимые) 3.7. -1.32.32
 СОЮЗНАЯ РЕСПУБЛИКА ГОРСЕ ГОСПИТЕЛИНИИ ПО ОКРАИ НЕИ ИСТОИ И КУЛЬТ. (индекс)
 Адрес ЛОСЬОВСКОИ ОУ., СЕРПУХОВСКОИ Р-О., СЕЛО ГОСПИТЕЛИНИИ
 (АССР, край, область, район, автономная обл.; национальный округ; населенный пункт)

УЧЕТНАЯ КАРТОЧКА

I. НАИМЕНОВАНИЕ ПАМЯТНИКА ЦЕПЬ С ПРУДАМИ УСАДЬБИ ГОСПИТЕЛИНО-ТОЛЯТЬЕВА

II. ТИПОЛОГИЧЕСКАЯ ПРИНАДЛЕЖНОСТЬ

памятник археологии	памятник истории	памятник архитектуры	памятник монумент. ис-ва
		7	

III. ДАТИРОВКА ПАМЯТНИКА СОУ. АУЩ ВОДЕ.

IV. ХАРАКТЕР СОВРЕМЕННОГО ИСПОЛЬЗОВАНИЯ

по первоначальному назначению	культурно-просветительное	туристско-экскурсионное	лечебно-оздоровительн.	жилые помещения	хозяйственное	не используется
						+

предлож. по использа.

V. ХАРАКТЕРИСТИКА ТЕХНИЧЕСКОГО СОСТОЯНИЯ

хорошее	среднее	плохое	аварийное

VI. КАТЕГОРИЯ ОХРАНЫ

союзная	республ.	местная	не состоит
			+

наличие утвержденной охранной зоны

да	нет
	+

VII. НАЛИЧИЕ ДОКУМЕНТАЦИИ

паспорт	фотографии	обмеры	реставрационные материалы
+	+		

место хранения документов

органы охраны		реставрационные мастерские		музей, архив,
союзный	республикан.	местный	республикан.	местные
+	+	+		НИИ

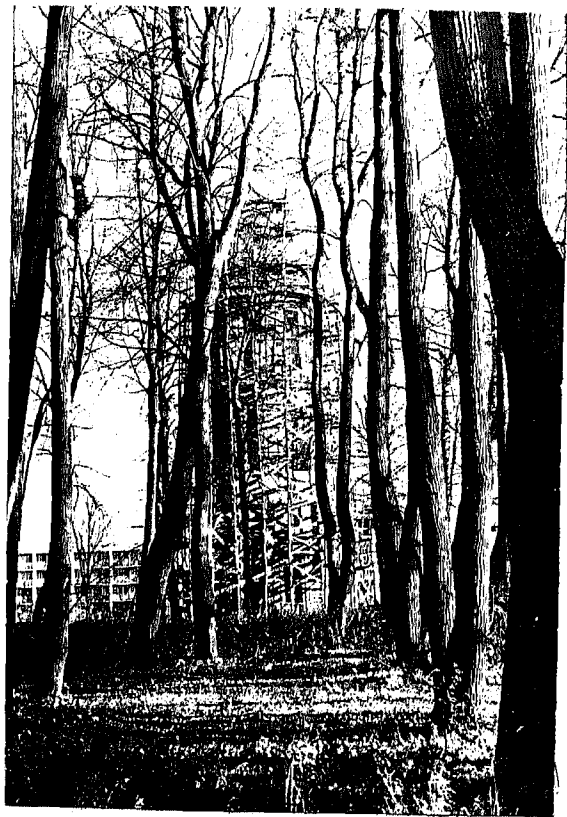
Дата составления карточки
 «15» октября 1975 г.
 М. П.

Составитель Якубовская С. Н.
 (Ф. и. о., должность или профессия, подпись)

Инспектор по охране памятников _____
 (Ф. и. о., подпись)

УЧЕТНАЯ КАРТОЧКА (оборотная сторона)

Фото или схематический план



Краткое описание

Два участка по долевой-Тольтева являются интересным образцом садово-паркового искусства середины XVIII века. В планировке его преобладают не частого деления на регулярную и нерегулярную части. Естественно, границей между ними служит волнистая изгородь, в ней ручеек. Регулярная часть, состоявшая из нескольких рядов липовых аллей, была разбита перед парадным фасадом главного дома/ныне не существующего/. С юго-западной стороны была посажена аллея, ограниченная регулярной посадкой, за пределами которой главная аллея, расположенная по оси с усадебным домом, переходит по взвозную дорожку, обсаженную липами. Охранились две аллеи, ведущие к корпусу. Две аллеи составляют регулярную и нерегулярную части сада.

В настоящее время часть липовых аллей сохранилась.