

ПАМЯТНИКИ ИСТОРИИ И КУЛЬТУРЫ СССР

(НЕДВИЖИМЫЕ)

5800000402

РСФСР

СОЮЗНАЯ РЕСПУБЛИКА

Министерство культуры. Главное управление охраны, реставрации и

(наименование республиканского органа охраны памятников)

ИСПОЛЬЗОВАНИЯ ПАМЯТНИКОВ

П А С П О Р Т

I. НАИМЕНОВАНИЕ ПАМЯТНИКА Комплекс тюремного острога. Главный тюремный корпус.

II. ТИПОЛОГИЧЕСКАЯ ПРИНАДЛЕЖНОСТЬ

памятник археологии	памятник истории	памятник архитектуры	памятник монумент искусства
		3	

III. ДАТИРОВКА ПАМЯТНИКА (или дата исторического события, с которым связано возникновение памятника—для памятников истории)

1811-1819 гг., сер. XIX в.

IV. АДРЕС (местонахождение) ПАМЯТНИКА

Пензенская обл., Мокшанский р-н,

(АССР, край, область, район, автономная обл.,

п. г. т. Мокшан, ул. Советская

национальный округ; населенный пункт; пути подъезда)

V. ХАРАКТЕР СОВРЕМЕННОГО ИСПОЛЬЗОВАНИЯ

по первонач. назначению	культурно-просветит.	туристско-экскурсион.	лечебно-оздоровительн.	жилые помещения	хозяйственное	не используется
	музей библ. клуб		больн. санат. д. отд.		учреждение торгов. промышл. склад +	

ПРИЛОЖЕНИЯ:

- Фото общего вида— 2
- Фото фрагментов— 3
- Генплан—
- Обмеры: план— I
- фасад—
- разрез—
- Схематический план охранной зоны—
- Фоторепрод.—I

VI. ИСТОРИЧЕСКИЕ СВЕДЕНИЯ

- | | | |
|----|---|---|
| а) | для памятников археологии | — история возникновения, кем и когда производились разведки и раскопки, место хранения коллекций. |
| | для памятников истории | — история возникновения: краткая характеристика событий и лиц, в связи с которыми объект приобрел значение памятника. |
| | для памятников архитектуры и монументального иск-ва | — автор, строитель, заказчик, история создания. |

Главный тюремный корпус (казарма) тюремного острога построен в 1819 году подрядчиком, пензенским купцом 3-й гильдии Иваном Андреевичем Абирковым по образцовому проекту, утвержденному 4 августа 1811 года.

Первоначально корпус имел квадратную в плане форму и размеры 7 x 7 x 2¹/₂ саж. и состоял из четырех арестантских камер, кухни, больницы и двух коридоров с лестницей на чердак.

В 1847 г. корпус был увеличен в длину до 10 саж. за счет пристройки помещений для следственных арестантов. В 1854 году с юго-западной стороны к корпусу были пристроены каменные ретирадные места.

б) перестройки и утраты, изменившие первоначальный облик памятника. Заложены многие оконные проемы и дверные, ведущие ранее в арестантские камеры. Утрачены крыльцо, часть продольной внутренней стены, внутренние поперечные перегородки и капитальные стены, за исключением одной, ретирадные места, на месте примыкания которых в юго-западной стене пробито два широких проема для въезда машин. Более половины крыши покрыто шифером.

в) реставрационные работы (общая характеристика, время, автор, место хранения документации) не проводились

VII. ОПИСАНИЕ ПАМЯТНИКА

- для памятников археологии — характеристика культурного слоя, важнейшие находки.
- для памятников истории — характеристика памятника, наличие, текст и время установления мемориальной доски.
- а) для памятников архитектуры — основные особенности планировочной, композиционно-пространственной структуры и конструкций; характер декора фасадов и интерьеров; наличие живописи, скульптуры, прикладного искусства; строительный материал, основные габариты.
- для памятников монумент. иск-ва — основные особенности композиционного и колористического решения; тексты, материал, техника, размер.

I-этажное кирпичное оштукатуренное здание, прямоугольное в плане, расположено в центре тюремной территории на продольной оси, проходящей через ворота тюремного замка. Крыша 2-скатная, покрыта железом и шифером.

Тимпан треугольного фронтона с север-восточной стороны прорезан полукруглым чердачным окном. Стены венчаются несложным карнизом.

Вход в здание расположен по центру север-восточного торцевого фасада, по обе стороны от входа устроено по два оконных проема (два из них заложены). Большинство прямоугольных оконных проемов на боковых фасадах заложены.

Первоначальная внутренняя планировка представляла собой расположенный по оси продольный коридор, по обе стороны от которого находились помещения, разделенные между собой капитальными стенами и перегородками. В настоящее время часть внутренней продольной стены, а также внутренние поперечные перегородки и стены, за исключением одной, утрачены. На юго-западном фасаде, к которому ранее примыкали каменные ретирасы, пробито два широких проема для въезда машин.

- б) общая оценка общественной, научно-исторической и художественной значимости памятника.

Является частью тюремного замка — памятника гражданской общественной архитектуры н. XIX в., построенного по образцовому проекту в стиле классицизм.

VIII ОСНОВНАЯ БИБЛИОГРАФИЯ, АРХИВНЫЕ

ИСТОЧНИКИ, ИКОНОГРАФИЧЕСКИЙ МАТЕРИАЛ.

ГАПО, ф. 6, оп. 1, д. 539; д. 2454, л. 14 об. — 15; д. 4040, л. 8 об.; д. 618, л. 21-22; д. 11049, л. 18-21.

IX. ТЕХНИЧЕСКОЕ СОСТОЯНИЕ

характеристика общего состояния: культурного слоя
для памятников археологии важнейших находок

для памятников архитек-
туры и истории

конструкций
стен
покрытий
потолков
пола
декора фасадов
интерьеров

в интерьере:

живописи
скульптуры
прикл. иск-ва

для памятников монументального искусства

цоколя
постаментов
скульптуры
грунта
красочного слоя

хорошее	среднее	плохое	аварийное
		+	
	+		
	+	+	
		+	+
			+

X. СИСТЕМА ОХРАНЫ

а) категория охраны

союзная	республ.	местная	не состоит
			+

б) дата и № документа о принятии под охрану

в) границы охранной зоны и зоны регулирования застройки (краткое описание со ссылкой на утверждающий документ)



D000037832

г) балансовая принадлежность и конкретное использование

гараж и склад СПТУ

д) дата и № охранного документа

Дата составления паспорта

Составитель Белгузова Т.Ю., преподаватель

(ф., и. о., должность или профессия)

Т.Ю. Белгузова

(подпись)

4 ИЮНЯ 1989 г.

Инспектор по охране памятников

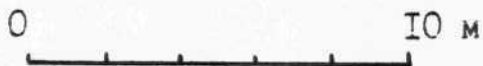
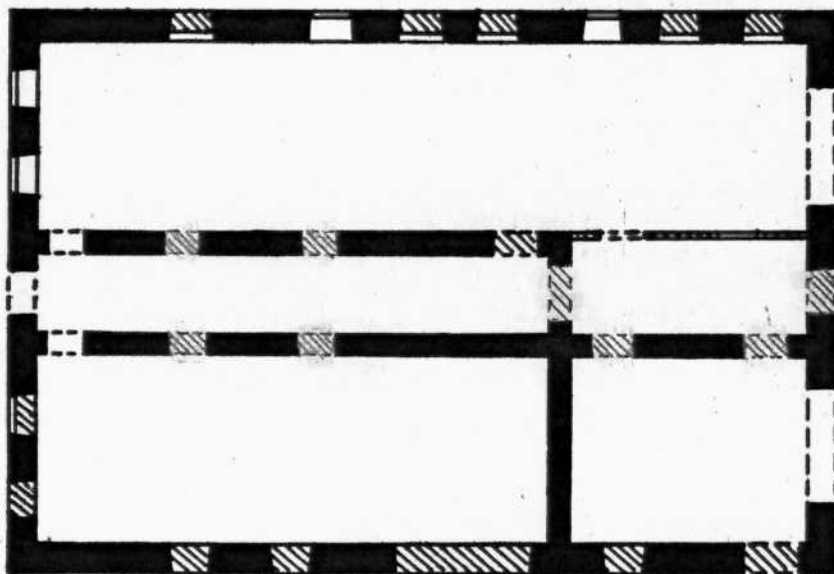
Дворжанский А.И.

А.И. Дворжанский

(подпись)

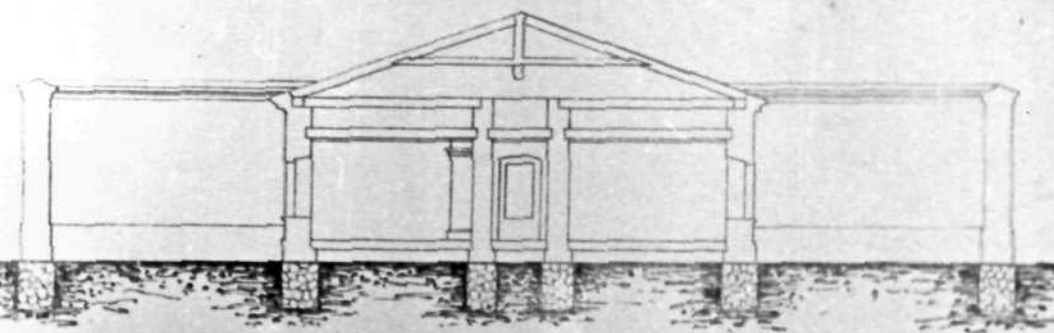
ПЕНЗЕНСКАЯ ОБЛ., МОКШАНСКИЙ Р-Н,
п.г.т.МОКШАН, ул.СОВЕТСКАЯ
ТЮРЬМА. ТЮРЕМНЫЙ КОРПУС.
н.-сер.ХІХ в.

план I-го этажа

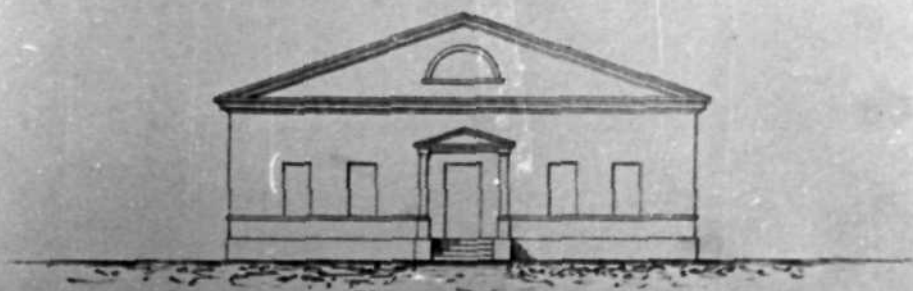


Выполнил: Белгузова Т.Ю.
1987 г.

Видъ фасада по руну E.F. -



Видъ фасада главного корпуса по C.D.



ГАНО, ф. 6, оп. 1, л. 11049, с. 21
дата неизвестна

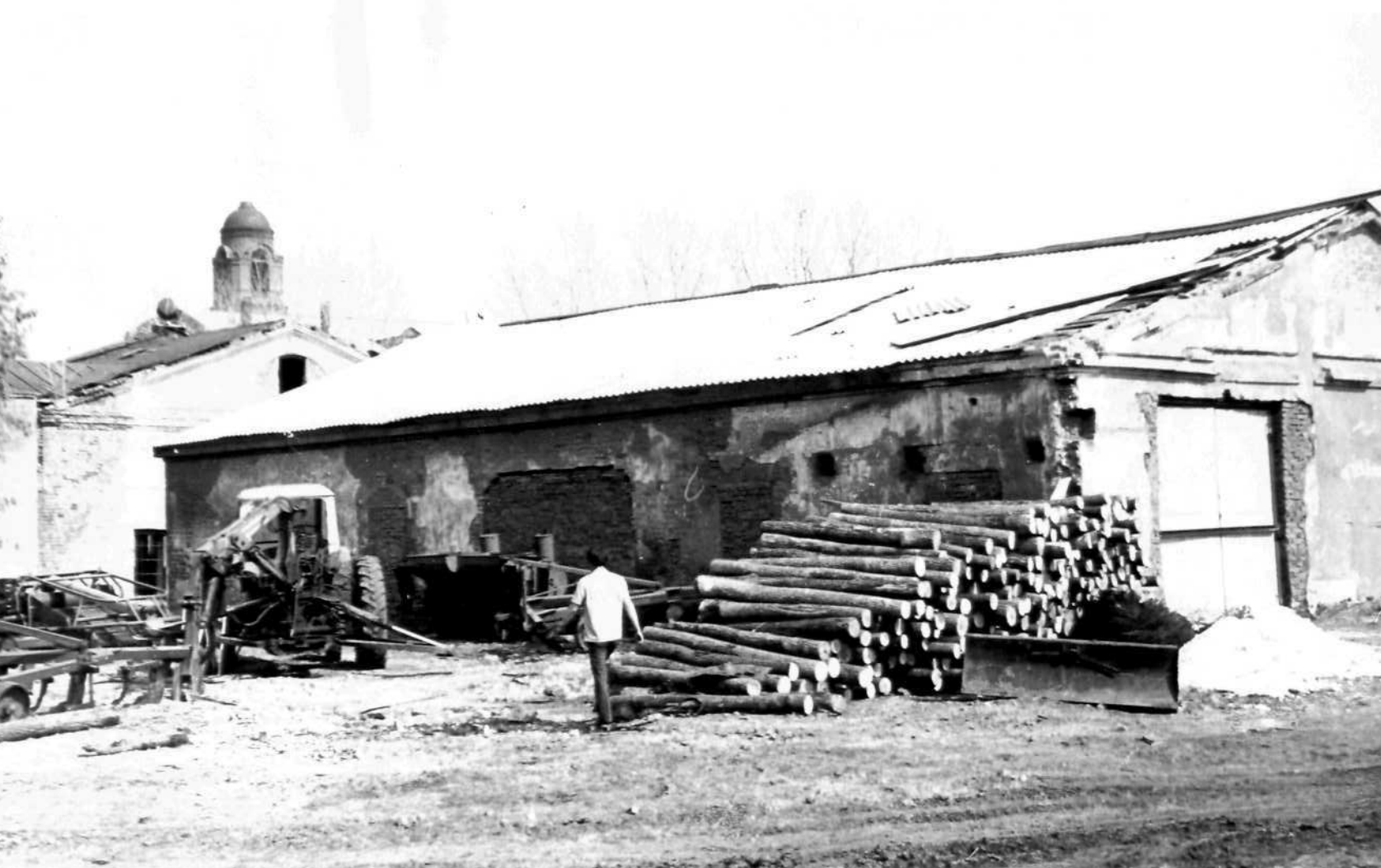
Пензенская обл.
Мокшанский р-он
п.с.т. Мокшан
ф. Советская
Торешневой о.т.т.
п. XIX в. Главной
корпус.

Френкоз.
Генузовой т.т.



Грузинская обл.
Мамшанский р-н
н. с. т. Мамшан
ср. Советская
Тарасовый остров.
Главной корпус.
н. с. р. XIX в. Визе
юса.

фото 1987.
Белгородова Т. Ю.



Тензентская обл.
Моншанский р-н
н.г.ш. Моншан
ул. Советская
Торешной совет.
Главной корпус.
н.-сер. XIX в. Вид с
запада

фото 1987.
Белгудской 70



Генеральная сб-
Мониторингский р-н
п.г.о. Моншен
ср. Советская
Торговый остров.
Главный корпус,
п.-сер. XIX в. Северо-
восточный фасад.

июль 1989,
Белузовой Т.О.



Тенгисская обл.
Моншанский р-н
п.с.т. Моншан
ул. Советская
Торашной остр.
Главной парус
н-сер. XIX в. Северо-
восточной гряды.

гряды 1887.
Бенчидови То



Ханжонская об.
Мажанский р-н
п. Мажиан
ул. Советская,
Торговый двор.
Главный корпус.
к. - сер. XIX в. Юго-
восточный фасад.

фото 1989.
Бичуровой 70

СОЮЗНАЯ РЕСПУБЛИКА **РСФСР. Мин. культуры. Главк охраны памятников**
 (наименование республиканского органа охраны)

Адрес **Пензенская обл. Мокшанский р-н. д. р. Мокшан, ул. Советская**
 (АССР, край, область, район, автономная обл., национальный округ, населенный пункт)

УЧЕТНАЯ КАРТОЧКА

I. НАИМЕНОВАНИЕ ПАМЯТНИКА **Комплекс тюремного острога. Главный тюремный корпус.**

II. ТИПОЛОГИЧЕСКАЯ ПРИНАДЛЕЖНОСТЬ

памятник археологии	памятник истории	памятник архитектуры	памятник монумент. ис-ва
---------------------	------------------	----------------------	--------------------------

III. ДАТИРОВКА ПАМЯТНИКА **1811-1819 гг., сер. XIX в.** **3**

IV. ХАРАКТЕР СОВРЕМЕННОГО ИСПОЛЬЗОВАНИЯ

по первоначальному назначению	культурно-просветительное	туристско-экскурсионное	лечебно-оздоровительн.	жилые помещения	хозяйственное	не используется
-------------------------------	---------------------------	-------------------------	------------------------	-----------------	---------------	-----------------

предлож. по использа.

V. ХАРАКТЕРИСТИКА ТЕХНИЧЕСКОГО СОСТОЯНИЯ

хорошее	среднее	плохое	аварийное
		+	

VI. КАТЕГОРИЯ ОХРАНЫ

союзная	республ.	местная	не состоит
			+

наличие утвержденной охранной зоны

да нет

VII. НАЛИЧИЕ ДОКУМЕНТАЦИИ

паспорт	фотографии	обмеры	реставрационные материалы
+	+	+	

место хранения документов

органы охраны реставрацион. мастерские музей, архив, НИИ

Дата составления карточки «**4** июня 19**59** г.
 М. П.

союзный	республикан.	местный	республикан.	местные	
	+	+			

Составитель **Белгузова Т.О. преподаватель** Инспектор по охране памятников **Дворжанский А.И.**
 (Ф. и. о., должность или профессия, подпись)

Дворжанский

УЧЕТНАЯ КАРТОЧКА (оборотная сторона)

Фото или схематический план



Краткое описание

1-этажное кирпичное оштукатуренное здание, прямоугольное в плане, под 2-скатной крышей, покрытой железом и шифером. Расположено в центре тюремной территории на продольной оси, проходящей через ворота тюремного замка. Тимпан треугольного фронтона с северо-восточной стороны прорезан полукруглым чердачным окном. С той же стороны расположен вход в корпус. Оконные проемы прямоугольной формы, большинство из них заложены. На юго-западном фасаде пробиты два широких проема для въезда машин. От первоначальной внутренней планировки сохранился продольный коридор, по обе стороны от которого располагались ранее помещения. Является частью тюремного острога - памятника гражданской общественной архитектуры н. XIX в., построенного по образцовому проекту.