

6000000471

3.1.1.№ \_\_\_\_\_ 1.41

МИНИСТЕРСТВО КУЛЬТУРЫ РОССИЙСКОЙ ФЕДЕРАЦИИ

индекс

# ПАМЯТНИКИ ИСТОРИИ И КУЛЬТУРЫ РОССИЙСКОЙ ФЕДЕРАЦИИ (недвижимые)

СОЮЗНАЯ РЕСПУБЛИКА \_\_\_\_\_ Российская Федерация
Отдел (инспекция) охраны недвижимых памятников истории и культуры  
 (наименование республиканского органа охраны памятников)

## ПАСПОРТ

### I. НАИМЕНОВАНИЕ ПАМЯТНИКА

Городской корпус.

### II. ТИПОЛОГИЧЕСКАЯ ПРИНАДЛЕЖНОСТЬ

Памятник археологии	Памятник истории	Памятник архитектуры	Памятник монумент. искусства
		1	

### III. ДАТИРОВКА ПАМЯТНИКА (или дата исторического события, с которым связано возникновение памятника — для памятников истории)

1770-1870-е гг.

### IV. АДРЕС (местонахождение) ПАМЯТНИКА

Псковская область, г. Опочка,

(АССР, край, область, район, автономная обл.,

Советская площадь, д. 9

национальный округ, населенный пункт; пути подъезда)

### V. ХАРАКТЕР СОВРЕМЕННОГО ИСПОЛЬЗОВАНИЯ

по первонач. назначению	культурно-просветит.	туристско-экскурсион.	лечебно-оздоровительн.	жилые помещения	хозяйственное	не используется
	музей библ. клуб.		болы. санит. д-отд.		учреждение торгов. промышл. склад	

### ПРИЛОЖЕНИЯ:

Фото общего вида —	2
Фото фрагментов —	7
Генплан —	1
Омеры: план —	4
фасад —	
разрез —	
Схематический план	
фотофиксации	1
Вкладыш	1

## I. ИСТОРИЧЕСКИЕ СВЕДЕНИЯ:

а)	для памятников археологии	— история возникновения, кем и когда производились разведки и раскопки, место хранения коллекции.
	для памятников истории	— история возникновения: краткая характеристика событий и лиц, в связи с которыми объект приобрел значение памятника.
	для памятников архитектуры и монументального искусства	— автор, строитель, заказчик, история создания

В 1772 году, после присоединения к России Польши, Опочка, по указу Екатерины II, стала губернским городом Псковской губернии. В наказе, данном генерал-губернатору З.Г. Чернышову, было поручено «устроить» город соответственно его новому статусу. В 1774 году был составлен план застройки города и выделены деньги на строительство. Губернским городом Опочка оставалась лишь до 1777 г. (2).

Именно в это время (с 1774 по 1777 гг.), вероятно, и было сооружено каменное здание губернской канцелярии (называемое ныне «Городской корпус»), на Соборной площади города. Первоначально здание было построено двухэтажным. Надстройка двух верхних этажей относится к 70-м годам XIX в., руководил ею псковский губернский архитектор Афанасий Иванович Ранвит. (1).

До 1882 г. здание принадлежало казне, а 2 ноября 1882 г. было выкуплено городом за 30 тысяч рублей. (1).

В книге А.И.Софийского 1912 г. оно названо Городским корпусом. (1).

В послевоенные годы в здании находились военные казармы. С 1972 г. оно было передано псковскому заводу АТС. Ныне помещения 1-3 этажей распроданы под магазин, а 4-й этаж занимает швейный цех кожгалантерейной фабрики.

б) перестройки и утраты, изменившие первоначальный облик памятника;

Первоначальный вид 2-х этажного здания губернской канцелярии был изменен надстройкой 3-го и 4-го этажей в 1870-е годы.

К настоящему времени здание претерпело частичные изменения внешнего облика: УТРАЧЕНЫ треугольный фронтон над центральным ризалитом главного фасада, железная кровля;

См. Вкладыш № 1

в) реставрационные работы (общая характеристика, время, автор, место хранения документации).

Реставрационные работы не проводились.

## VII. ОПИСАНИЕ ПАМЯТНИКА:

а)	для памятников археологии	— характер культурного слоя, важнейшие находки.
	для памятников истории	— характеристика памятника, наличие, текст и время установления мемориальной доски.
	для памятников архитектуры	— основные особенности планировочной, композиционно-пространственной структуры и конструкции; характер декора фасадов и интерьеров, наличие живописи, скульптуры, прикладного искусства; строительный материал, основные габариты.
	для памятников монумент. иск-ва	— основные особенности композиционного и колористического решения: тексты, материал, техника, размер.

Городской корпус расположен в историческом центре города Опочки на Советской (бывшей Соборной) площади рядом с мостом через реку Великую.

Здание четырехэтажное, каменное, Т-образное в плане, вытянуто основным объемом по оси восток-запад вдоль площади, занимая практически всю ее южную сторону. Крыша над всем зданием вальмовая, ныне покрыта шифером. На крышу выходят каменные печные трубы и деревянные слуховые окна.

В отделке фасадов использован художественный арсенал стиля классицизм.

Главный, северный, фасад корпуса, довольно большой протяженности, имеет четкое симметричное построение. Вертикальное членение фасада представлено тремя, слабо выступающими, ризалитами (центральный и 2 боковых), которые формируют трехчастную композицию. Центр здания дополнительно подчеркнут усложненной ступенчатой формой ризалита (по три окна в центре и по одному по бокам). За счет этого здание не кажется монотонно длинным при своей протяженности. Окна верхних этажей одинаковой формы расположены на одинаковом друг от друга расстоянии и придают спокойный ритм рисунку фасадов.

Горизонтальное членение представлено линией междуэтажного карниза, отделяющего первый этаж от трех верхних и подоконной тягой окон второго этажа.

Художественное своеобразие зданию придает применение различных декоративных элементов и приемов. Первый этаж выделен рустом, имитирующим кладку из крупных каменных блоков с замковыми камнями оконных и дверных проемов без наличников.

Окна прямоугольной формы с классической шестичастной расстекловкой имеют на каждом этаже разное декоративное оформление.

Ризалиты подчеркнуты более богатым оконным декором. Над окнами второго и

См. Вкладыш № 1

б) общая оценка общественной, научно-исторической и художественной значимости памятника.

Городской корпус — один из интереснейших памятников истории и архитектуры Опочки, отражающий особенности гражданской архитектуры губернского периода г. Опочки в 18 веке. Кроме своих художественных достоинств имеет важное градообразующее значение. Является самым крупным зданием в городе.

## VIII. ОСНОВНАЯ БИБЛИОГРАФИЯ, АРХИВНЫЕ ИСТОЧНИКИ, ИНОКОГРАФИЧЕСКИЙ МАТЕРИАЛ

1. Софийский А.И. Город Опочка и его уезд в прошлом и настоящем (1414-1914 гг.) Псков, 2004, с.75-77
2. Полное собрание законов Российской империи. 1830. Т. XIX, № 1388, 14228.
3. Материалы БТИ г. Опочка.

**IX. ТЕХНИЧЕСКОЕ СОСТОЯНИЕ:**

		хорошее	среднее	плохое	аварийное
характеристика общего состояния: для памятников археологии	культурного слоя важнейших находок				
для памятников архитектуры и истории	конструкций стен покрытий потолков пола		+		
в интерьере;	декора фасадов интерьеров		+		
для памятников монументального искусства	живописи скульптуры прикладного иск-ва		+		
	цоколя постаменты скульптуры грунта красочного слоя		+		

**X. СИСТЕМА ОХРАНЫ:**

а) категория охраны

союзная	республ.	местная	не состоит
		+	

б) дата и № документа о принятии под охрану Постановление областного собрания депутатов № 542 от 30.01.1998 г.

в) границы охранной зоны и зоны регулирования застройки (краткое описание со ссылкой на утверждающий документ)

**Зона охраны утверждена в составе Проекта зон охраны памятников истории и культуры исторического центра г.Опочки.**



**КУМИ г.Опочка.**

г) балансовая принадлежность и конкретное использование Магазины, швейный цех.

д) дата и № охранного документа

Дата составления паспорта

**20 . . . октября . . . . 2004 г.**

М. П.

Составитель Архитектор Руденко О.В.  
(ф., и., о., должность или профессия)

(подпись)

Инспектор по охране памятников Солдатенко Л.А.

(подпись)

Псковская область, г.Опочка, Советская площадь, д.9.  
 Городской корпус.  
 1770-1870-е годы.

### Вкладыш № 1

к пункту VI-б:

часть оконных проемов заложена; часть оконных проемов 1-го этажа превращены в дверные проемы с устройством поздних крылец на главном фасаде.

Первоначальные столярные заполнения дверей и окон не сохранились. Планировка помещений частично изменена поздними приспособлениями. Убранство интерьеров. *Отопительные и сантехнические приборы утрачены.*

К пункту VII-а:

третьего этажей использованы прямые сандрики. Центральный ризалит кроме своей усложненной формы выделен дополнительно треугольными сандриками над окнами второго этажа.

Здание венчает карниз развитой формы со сложными обломами. Центральный ризалит первоначально венчался треугольным фронтоном, ныне утраченным.

Декоративное оформление торцовых фасадов аналогично главному. Они также имеют трехчастное членение с центральным, слабо выступающим ризалитом. Углы фасадов закреплены пилястрами. Оконные проемы ныне заложены и превращены в ложные окна.

Дворовый фасад разделен на две части пристройкой, соответствующей в плане центральному ризалиту главного фасада. Пристройка прямоугольная в плане, по высоте и оформлению соответствует основному объему. Оформление дворового (южного) фасада принципиально соответствует основным фасадам, но упрощено в деталях.

Здание окрашено в желтый цвет с выделением деталей белым цветом.

В плане Городской корпус имеет Т-образную форму – сильно вытянутый прямоугольник основного объема и выступающая на 12.9 м пристройка к заднему фасаду.

В планировке здания четко выражена центральная часть с главным входом, парадной лестницей и выступающей во двор пристройкой, и два крыла по обе стороны с отдельными входами и лестницами на концах. Вдоль всего здания по середине проходит капитальная стена, которая определяет коридорно-анфиладную планировку обоих крыльев.

\* Помещения первого этажа перекрыты коробовыми каменными сводами с распалубками над оконными проемами.

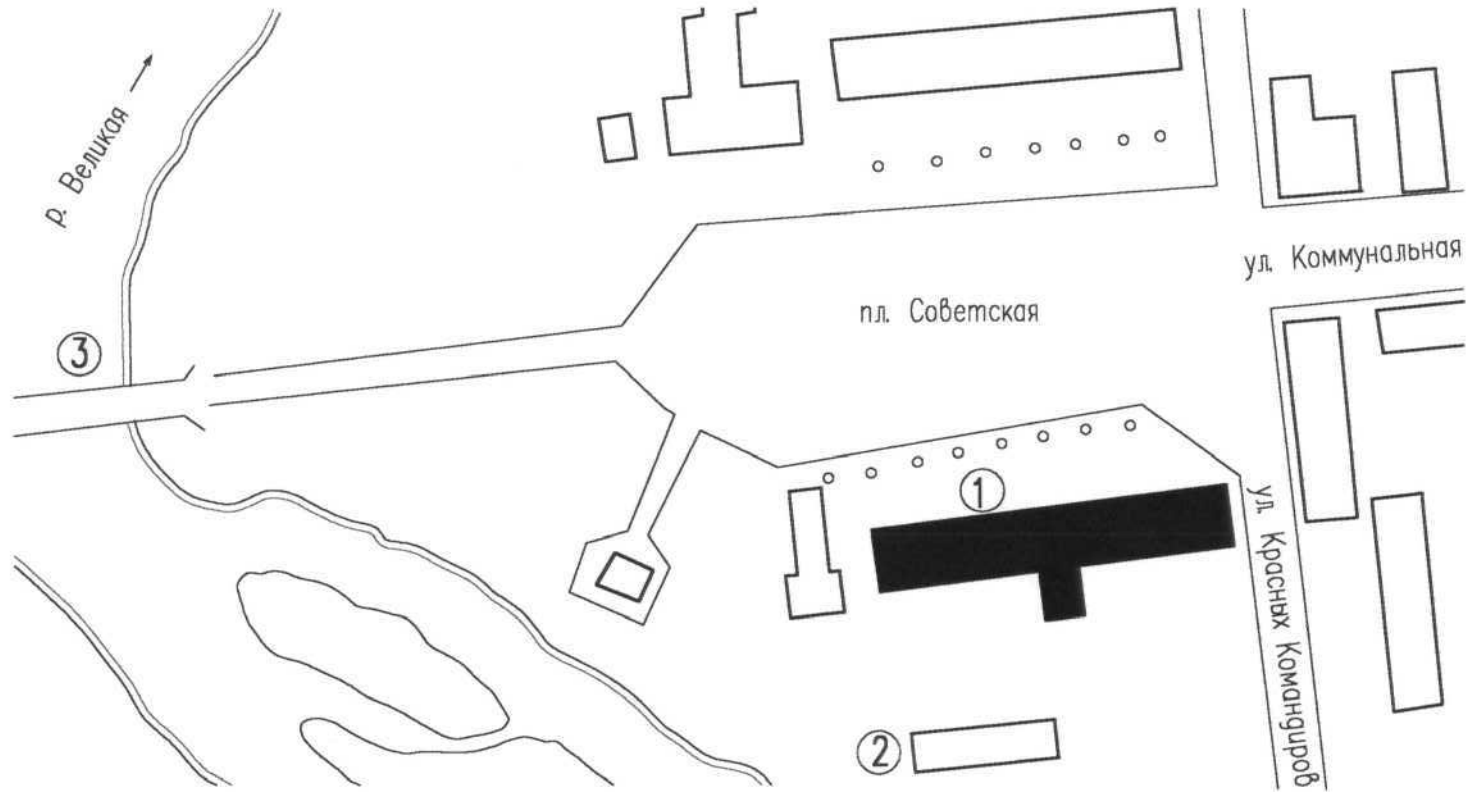
Фундамент ленточный из бутового камня, подвала нет. Цоколь оштукатуренный, низкий, архитектурно не выделен. Наружные и внутренние капитальные стены из кирпича, внутренние перегородки деревянные оштукатуренные. Перекрытия междуэтажные деревянные, между первым и вторым этажами – каменные своды. Внутренняя отделка – штукатурка, побелка. Покраска, потолочные штукатурные карнизы.

Габариты в плане: основной корпус – 94.0 x 16.5 м; пристройка – 12.9 x 10.5 м.

Использованы материалы исследований  
 искусствоведа Емелиной О.В. и архитектора Изотовой Л.Е.

г.Опочка. Советская площадь,9.  
Городской корпус. 1770-е – 1870-е годы.

Генплан



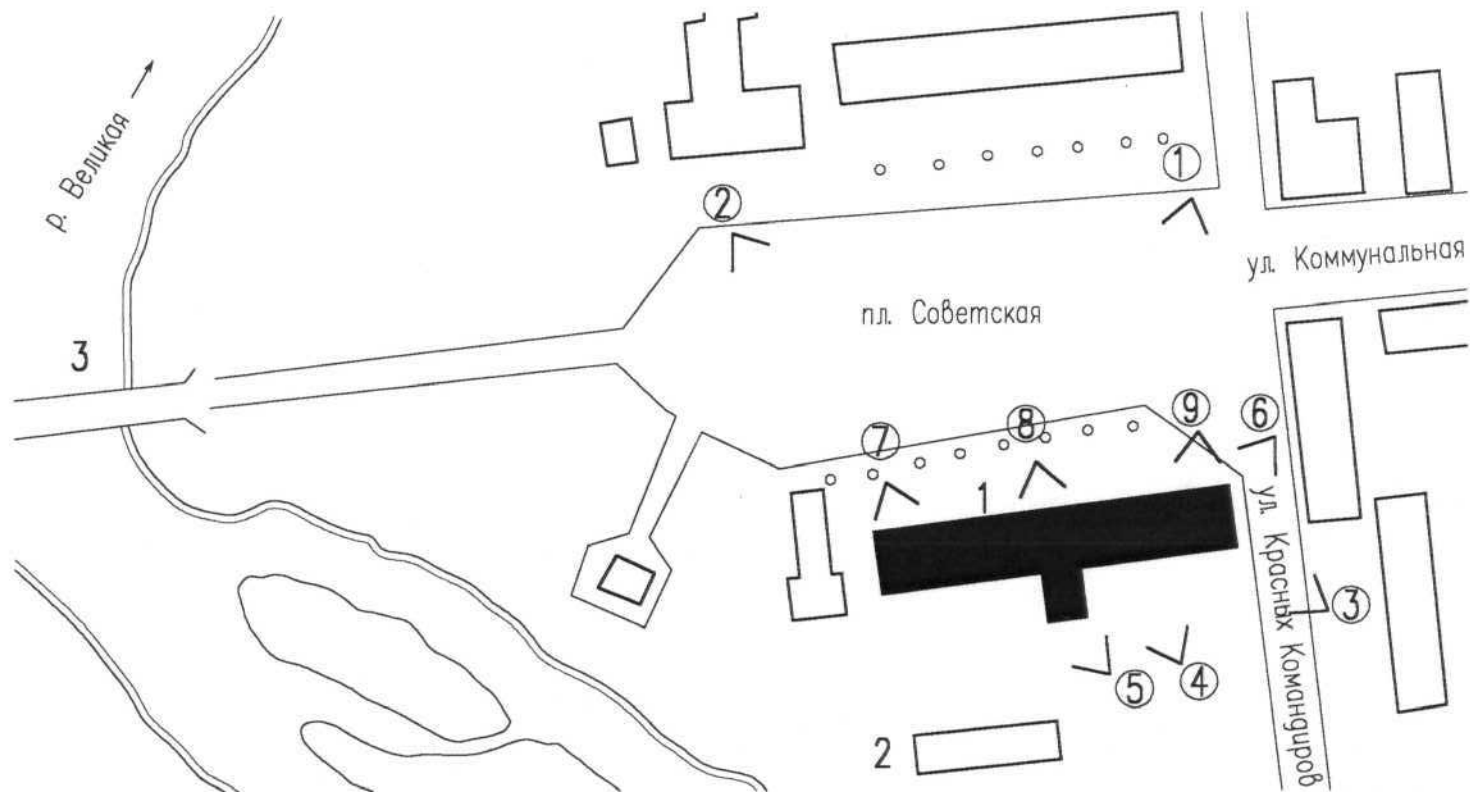
Экспликация

1. Городской корпус. 1770-е – 1870-е годы.
2. Флигель.
3. Мост через реку Великую.



Изотова Л.Е. 2004г.

г. Опочка. Советская площадь, 9.  
Городской корпус 1770-е – 1870-е годы.  
Схема фотофиксации



Экспликация

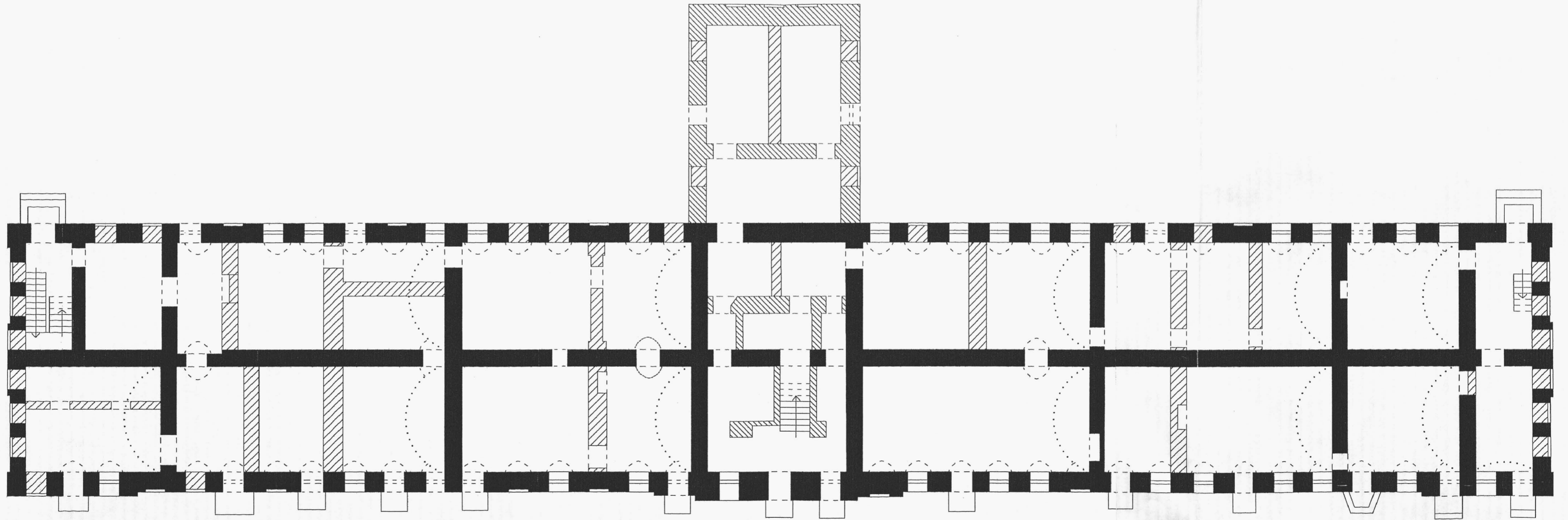
1. Городской корпус 1770-е – 1870-е годы.
2. Флигель.
3. Мост через реку Великую.


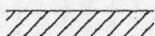


г. Опочка. Советская площадь 9.  
Городской корпус. 1770-е – 1870-е годы.

План 1-го этажа

с



 - кладка 1870-х гг.  
 - поздние перестройки

0 10 м

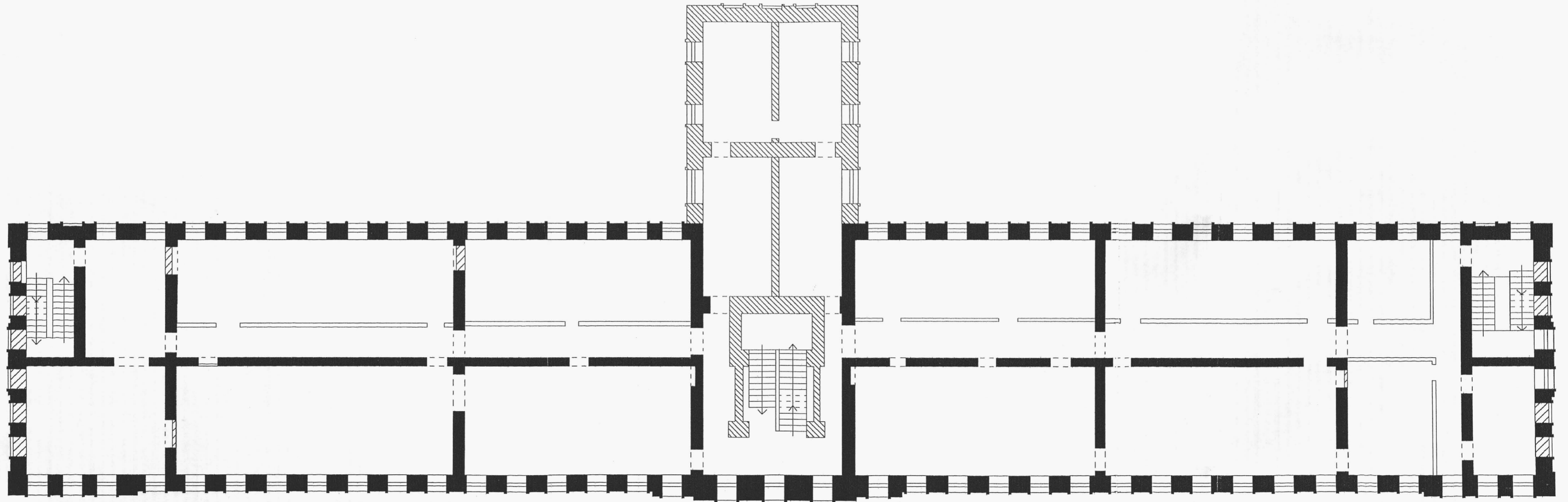
по плану БТИ 2004г.  
Изотова Л.Е., 2004г.





г. Опочка. Советская площадь 9.  
Городской корпус. 1770-е – 1870-е годы.

План 2-го этажа

с



-  - кладка 1870-х гг.
-  - поздние перестройки

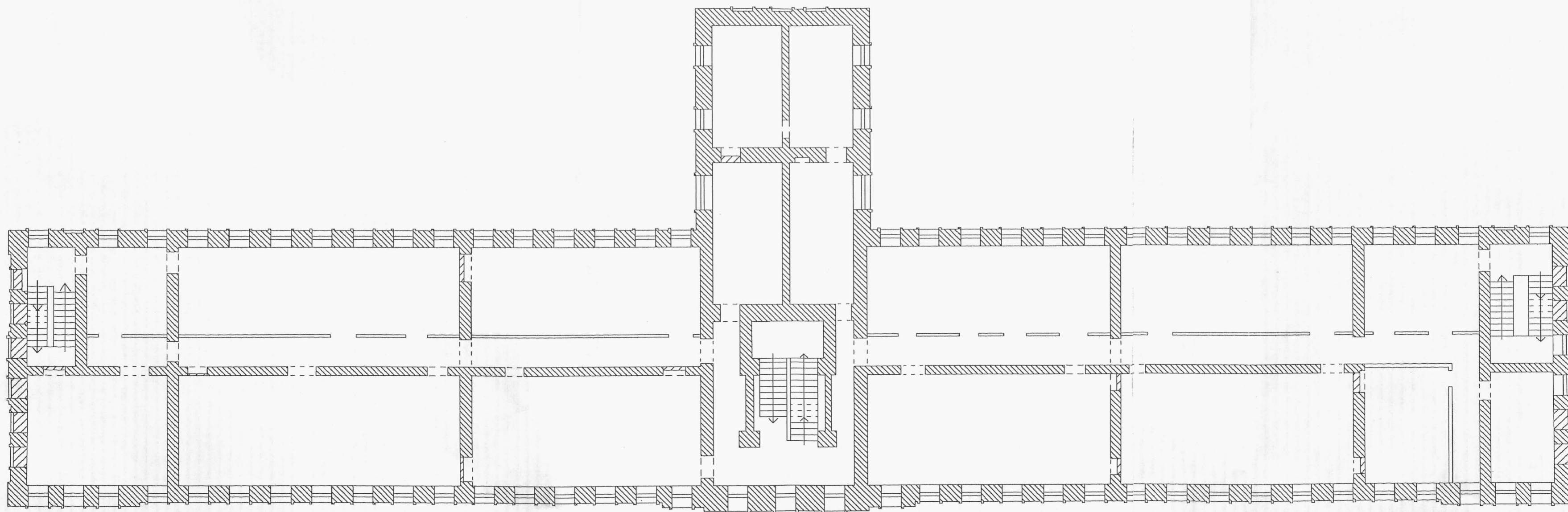
0 10м



по плану БТИ 2002г.  
Изотова Л.Е., 2004г.

г. Опочка. Советская площадь 9.  
Городской корпус. 1770-е – 1870-е годы.

План 3-го этажа

с



 - кладка 1870-х гг.  
 - поздние перестройки

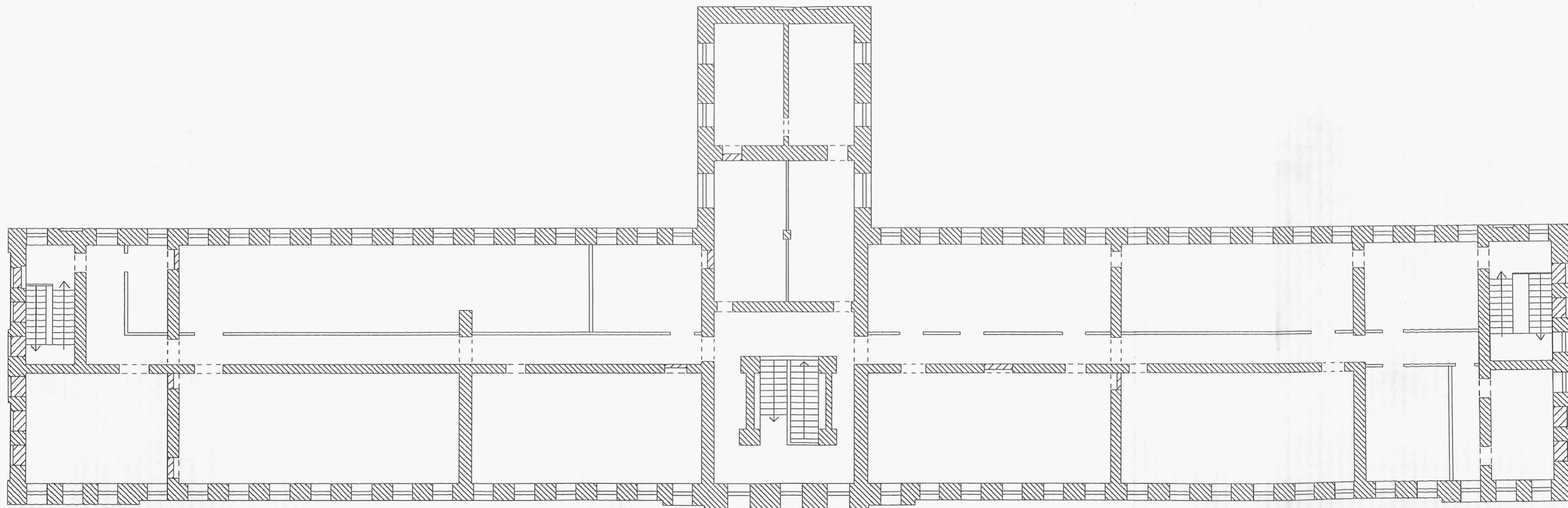
0 10 м

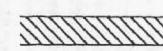
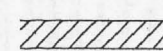
по плану БТИ 2002 г.  
Изотова Л.Е., 2004 г.

г. Опочка. Советская площадь 9.  
Городской корпус. 1770-е – 1870-е годы.

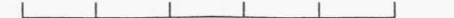
План 4-го этажа

с  
↓



-  - кладка 1870-х гг.
-  - поздние перестройки

0 10 м



по плану БТИ 2002г.  
Изотова Л.Е., 2004г.



①

Псковская обл., г. Опочка

Советская площадь, 9

Городской корпус, 1770-е - 1870-е гг.

Общий вид с северо-востока

сентябрь 2004г.

фото Изотовой Л.Ф.



② Псковская обл., г. Опочка.

Советская площадь, 9

Городской корпус. 1770-е - 1870-е гг.

Общий вид с северо-запада.

орото Изотовой Л.Е.

сентябрь 2001г.





③

Псковская обл., г. Опочка.

Советская площадь, 9

Городской корпус. 1770-е - 1870-е гг.

Вид с того-востока на дворовый  
фасад.

фото Изотовой И.Е.

сентябрь 2004г.



④

Псковская обл., г. Опочка

Советская площадь, 9

Городской корпус. 1770-е - 1840-е гг.

Фрагмент дворового фасада.

Ризал.

Срото И. Зотовой Л. Е.

СЕНТЯБРЬ 2004г.



⑤ Псковская обл., г. Опочка.

Советская площадь, 9

Городской корпус. 1470-е - 1870-е гг.

Фрагмент дворового фасада.  
Западная сторона.

Срото Изотовой Л. Е.

сентябрь 2001 г.



6

Псковская обл., г. Опочка  
Советская площадь, 9  
Городской корпус  
1770-е - 1870-е гг.  
Восточный торцовый  
фасада.

фото Изотовой Л.Е.

сентябрь 2004г.



ДВИНСКИ  
ОДЕЖДА  
ОБУВЬ



7

Псковская обл., г. Опочка  
Советская площадь, 9

Городской корпус  
1770-е - 1870-е гг.

СРАТМЕНТ ГЛАВНОГО  
СРАСАДА.

ЗАПАДНЫЙ РИЗАЛИТ.

арх. И. Зотовой Л. Е.

Сентябрь 2004 г.



Сладкий

Сладкий

Алеора

ТЕХНИКА

Модельный магазин  
МОДЕЛЬНЫЙ МАГАЗИН  
ARTSMAK

2-й этаж  
**Second HAND**

МАГАЗИН  
КОМПЬЮТЕРНОЙ  
ТЕХНИКИ

Парикмахерская  
чп. Султан  
2 этаж

**рыбачок**  
МАГАЗИН АВТОЗАПЧАСТЕЙ  
**АВТОЗАПЧАСТИ**  
чп. Султан А.В.

8

Псковская обл., г. Опочка

Советская площадь, 9

Городской корпус. 1770-е. 1870-е гг.

Фрагмент главного фасада

Центральный ризалит

Окна 2-го этажа.

фото Изотовой Л.

сентябрь 2001 г.



МАГАЗИН

⑨ Псковская обл., г. Опочка.  
Советская площадь, 9  
Городской корпус. 1770-е - 1840-е гг.

Фрагмент главного фасада.  
Восточный ризалит  
окна 2-го этажа.

сентябрь 2001 г.

фото Изотовой Л.Е.

Министерство культуры РФ Памятники истории и культуры РФ (недвижимые) —

Союзная республика \_\_\_\_\_ Отдел (инспекция) охраны недвижимых памятников истории и культуры \_\_\_\_\_

(наименование республиканского органа охраны)

Адрес \_\_\_\_\_ Псковская область, г. Опочка, Советская площадь, д. 9.

(АССР, край, область, район, автономная обл. национальн. округ, населенный пункт)

**УЧЕТНАЯ КАРТОЧКА**

**Городской корпус.**

I. Наименование памятника

II. Типологическая принадлежность

III. Датировка памятника

IV. Характер современного использования

памятник археологии	памятник истории	памятник архитектуры	памятник монумент. ис-ва			
1770-1870-е годы.						
по первоначальному назначению	культурно-просветительное	туристско-экскурсионное	лечебно-оздоровительн.	жилые помещения	хозяйственное	не используется
					+	

предлож. по использ. \_\_\_\_\_

V. Характеристика технического состояния

VI. Категория охраны

наличие утвержденной охранной зоны

VII. Наличие документации

место хранения документов

Дата составления карточки

20 октября 2004

Составитель

Маркxитeктор Руденко О.В.

(Ф. И. О. должность или профессия)

хорошее	среднее	плохое	аварийное
	+		
союзная	республ.	местная	не состоит
		+	

да	нет
+	

паспорт	фотографии	обмеры	реставрацион. материалы
+	+	+	

органы охраны			реставрационные мастерск.		ГосНИИ музей, архив, Искусств. знания
союзный	республиканск.	местный	республикан.	местные	
					+

Инспектор по охране памятников

Солдатенко Л.А.

(Ф. и. о. подпись)

## УЧЕТНАЯ КАРТОЧКА (оборотная сторона)

Фото или схематический план



Краткое описание

Городской корпус – один из интереснейших памятников истории и архитектуры Опочки, отражающий особенности гражданской архитектуры губернского периода г.Опочки в 18 веке; имеет важное градообразующее значение, является самым крупным зданием в городе.

Корпус четырехэтажный каменный, Т-образный в плане, основным объемом занимает южную сторону Советской (быв.Соборной) площади. Крыша вальмовая.

Главный фасад имеет четкое симметричное построение с центральным и двумя боковыми ризалитами.

В декоре применены приемы и элементы классицизма: сандрики, обрамления окон, рустовка, профилированные тяги и карнизы.

В планировке выделена центральная часть с главным входом, парадной лестницей и пристройкой со двора и два крыла по сторонам с лестницами в торцах. Связь помещений коридорно-анфиладная.

Фундамент ленточный, бутовый, стены из кирпича, перегородки деревянные, перекрытия деревянные и каменные своды.

Габариты в плане: основной корпус – 94.0 x 16.5 м; пристройка – 12.9 x 10.5 м.