

4710089005

3.2.

I.32.15

МИНИСТЕРСТВО КУЛЬТУРЫ СССР

индекс

ПАМЯТНИКИ ИСТОРИИ И КУЛЬТУРЫ СССР
(недвижимые)

СОЮЗНАЯ РЕСПУБЛИКА РСФСР

Министерство культуры. Управление по охране памятников истории и культуры
(наименование республиканского органа охраны памятников)

Истор. объект

П А С П О Р Т

I. НАИМЕНОВАНИЕ ПАМЯТНИКА Усадьба Знаменское-Садки. Флигель.

II. ТИПОЛОГИЧЕСКАЯ ПРИНАДЛЕЖНОСТЬ

памятник археологии	памятник истории	памятник архитектуры	памятник монумент. иск-ва
		2	

III. ДАТИРОВКА ПАМЯТНИКА (или дата исторического события, с которым связано возникновение памятника — для памятников истории)

1900-е гг.

IV. АДРЕС (местонахождение) ПАМЯТНИКА Москва Черемушкинский р-н

Московская область, Ленинский район,
(АССР, край, область, район, автономная обл., г. Бутово, кольцевая автодорога. Проезд метро ст: Беляево, кольцевая
национальный округ, населенный пункт, пути подъезда)
автодорога, автобусом (№ 37) до ост. "Зона отдыха" "Битца" - 15 км.

V. ХАРАКТЕР СОВРЕМЕННОГО ИСПОЛЬЗОВАНИЯ

по первонач. назначению	культурно-просветит.	туристско-экскурсион.	лечебно-оздоровительн.	жилые помещения	хозяйственное	не используется
	музей библ. клуб		больн. санат. л/отд.		учреждение торгов. промышл. склад	

ПРИЛОЖЕНИЯ:

- Фото общего вида — 2
- Фото фрагментов — 1
- Генплан —
- Обмеры: план — 2
- фасад —
- разрез —
- Схематический план охранной зоны —
- Вкладыш — 1 с/л

VI. ИСТОРИЧЕСКИЕ СВЕДЕНИЯ

- а) {
- | | |
|---|---|
| для памятников археологии | — история возникновения, кем и когда производились раскопки, место хранения коллекций. |
| для памятников истории | — история возникновения: краткая характеристика событий и лиц, в связи с которыми объект приобрел значение памятника. |
| для памятников архитектуры и монументального иск-ва | — автор, строитель, заказчик, история создания. |

Точная дата строительства и имя архитектора не установлены. На основе стилистического анализа флигель может быть датирован 1900-ми годами.

б) перестройка и утраты, изменившие первоначальный облик памятника.

Частично перепланирован интерьер

в) реставрационные работы (общая характеристика, время, автор, место хранения документации)

В конце 1960-х годов были произведены ремонтно-реставрационные работы с перепланировкой интерьера под руководством архитектора Улановой (МОНРПИМ).

VII. ОПИСАНИЕ ПАМЯТНИКА

а)	для памятников археологии	— характер культурного слоя, важнейшие находки.
	для памятников истории	— характеристика памятника, наличие, текст и время установления мемориальной доски.
	для памятников архитектуры	— основные особенности планированной, композиционно-пространственной структуры и конструкций; характер декора фасадов и интерьеров; наличие живописи, скульптуры, прикладного искусства; строительный материал, основные габариты.
	для памятников монумент. иск-ва	— основные особенности композиционного и колористического решения; тексты, материал, техника, размер.

Двухэтажное здание флигеля расположено в непосредственной близости к главному дому, на понижающемся к востоку от него участке.

В плане представляет собой прямоугольник, несколько вытянутый по оси север-юг, с выступами на продольных фасадах.

Невысокий компактный объем под двускатной кровлей усложнен крытым крыльцом с запада, лоджией с востока и небольшим балкончиком главного, южного фасада.

Нижний, кирпичный этаж трактован как цоколь, на котором поставлен основной объем, сложенный из бревен.

Перекрытия обеих этажей плоские.

Основной декоративный прием в обработке фасадов — контраст красной кирпичной кладки с фактурой дерева. Этот контраст подчеркнут побелкой некоторых деталей — веерных перемычек, над окнами I этажа и архивольта арки, на которую опирается крыльцо. Структура и общее решение фасадов различно. Главный фасад, в котором доминирует высокий фронтон с полуциркульным окном, украшен легким небольшим балконом, парапет которого состоит из точеных балаясин.

(см. вкладыш № 1)

б) общая оценка общественной, научно-исторической и художественной значимости памятника.

Интересный пример жилого дома, в архитектуре которого прослеживаются черты стиля модерн. Несмотря на стилевые отличия от главного дома, органически вписывается в ансамбль усадьбы.

VIII. ОСНОВНАЯ БИБЛИОГРАФИЯ, АРХИВНЫЕ ИСТОЧНИКИ, ИКОНОГРАФИЧЕСКИЙ МАТЕРИАЛ

Памятники архитектуры Московской обл. Каталог. т. I, М., 1975, стр. 297-299

Более подробную библиографию смотри в паспорте на усадьбу.

Кроки обмера, планы, негативы и фотографии хранятся в производственной бюро по охране памятников Московского областного управления культуры.

IX. ТЕХНИЧЕСКОЕ СОСТОЯНИЕ

характеристика общего состояния:

для памятников археологии	культурного слоя важнейших находок				
для памятников архитектуры и истории	конструктив стен покрытий потолков пола декора фасадов интерьеров	+		+	
в интерьере:	живопись скульптуры прикл. иск-ва			+	
для памятников монументального искусства	цоколя постаменты скульптуры грунта красочного слоя				

хорошее	среднее	плохое	аварийное

X. СИСТЕМА ОХРАНЫ

а) категория охраны

союзная	республ.	местная	не состоит
			+

б) дата и № документа о принятии под охрану нет

в) границы охранной зоны и зоны регулирования застройки (краткое описание со ссылкой на утверждающий документ)

Граница охранной зоны не установлена.



D000039483

г) балансовая принадлежность и конкретное использование НИИ охраны природы

д) дата и № охранного документа

Дата составления паспорта

Составитель Андреева Е.Е. архитектор
(ф., и., о., должность или профессия)

август

1979.

(подпись)

Инспектор по охране памятников

Жиделкин В.С.

(подпись)

М. П.



ВКЛАДЫШ № I

к паспорту "Усадьба Знаменское-Садки. Флигель." Московская область,
Денинский район, г. Бутово.

УП а) (продолжение)

Крытое крыльцо с терхчастным окном придает восточному фасаду асимметрию. В центре восточного фасада на II этаже помещена довольно глубокая лоджия, кровля которой несколько понижена по отношению к кровле всей постройки. Такое своеобразие каждого фасада придает зданию асимметрию и динамичность, свойственную архитектуре модерна, что позволяет датировать его 1900-ми годами.

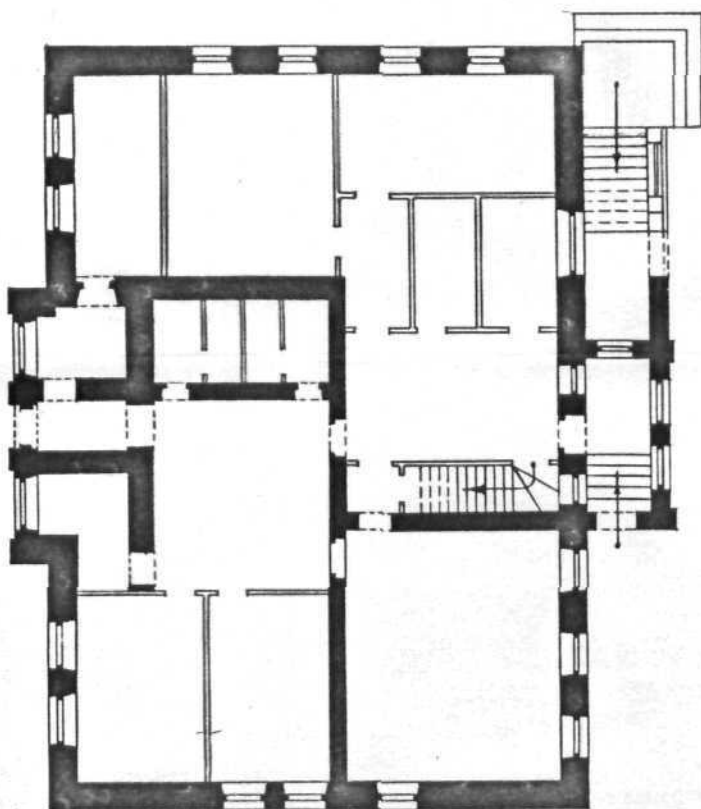
Первоначальная планировка интерьера I этажа не сохранилась. Узкий коридор, проходящий с севера на юг, разделяет интерьер II этажа. Восточная часть занята жилыми помещениями западная - подсобными, а также лестницами с I этажа и на чердак. От убранства интерьеров сохранились кафельные печи, двери и ручки неоклассицистического стиля.

МОСКОВСКАЯ ОБЛАСТЬ
ЛЕНИНСКИЙ РАЙОН

г. БУТОВО

УСАДЬБА Знаменское - Садки

Жилой флигель, вт. пол XIX века
План 1^{го} этажа



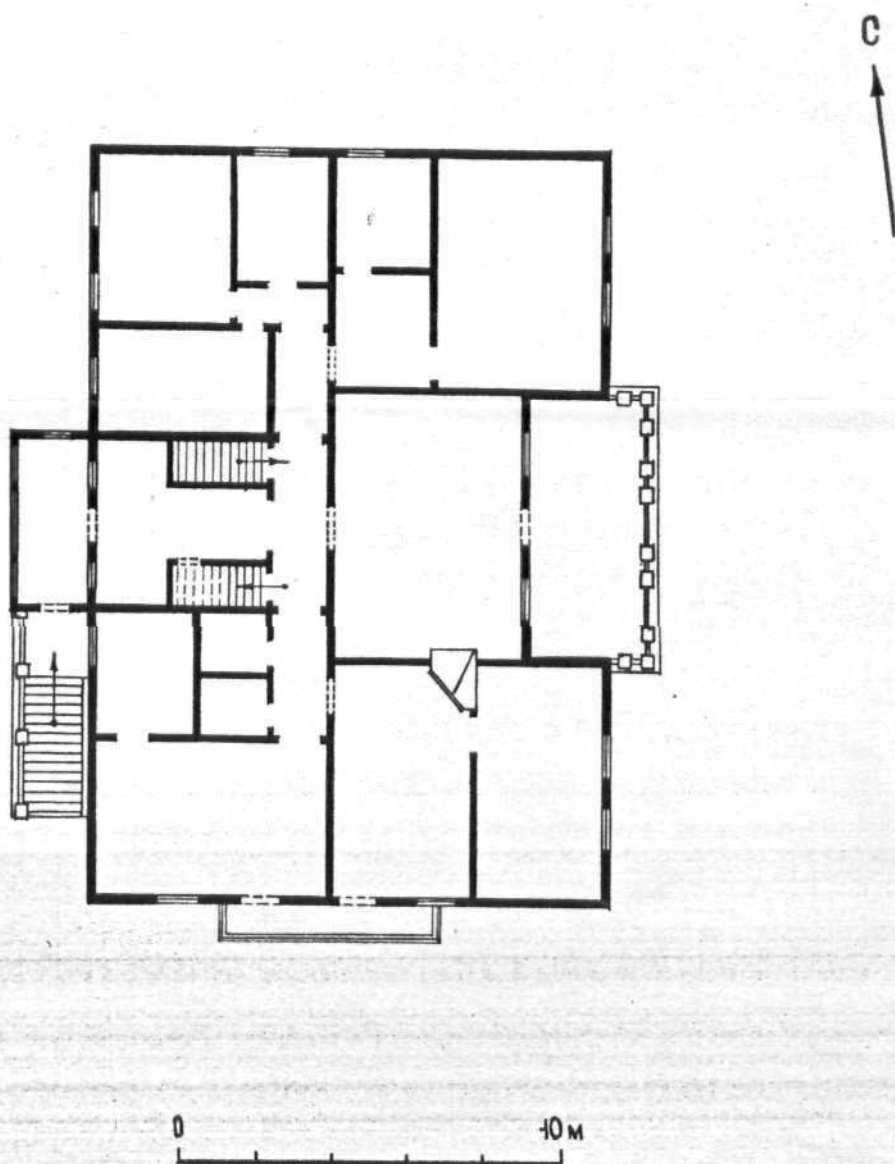
0 10 м

ВЛНРК МК СССР
Выполнено по материалам
ЦНРМ с корректировкой
Андреевой Е.Е.
Колесниковой В.И.
Вычертил: Левин М.Г.
Май 1979 год.

МОСКОВСКАЯ ОБЛАСТЬ
ЛЕНИНСКИЙ РАЙОН

г. БУТОВО

УСАДЬБА ЗНАМЕНСКОЕ - САДКИ
ЖИЛОЙ ФЛИГЕЛЬ, вт. пол XIX века
ПЛАН 2^{го} ЭТАЖА



ВЛНРК МК СССР
По материалам ЦИРМ с
корректировкой:

Андреевой Г.Е.
Колесниковой В.И.

Выполнил: Левин М.Т.



Московская обл.
Ленинский р-н
д. Бутыно
Усадьба Знаменское-Сады
Главный дом
Общий вид с юго.

милл-л
к.

фото Шаршине Л. Н. 1979 г.



Московская обл.

Ленинский р-н

г. Бутovo

Усадьба Знаменское-Садки

Главный дом

Вид с юго-востока.

фото Шаршени Т. И. 1979г.



Московская обл.
Ленинский р-н

г. Бутovo

Усадьба Знаменское - Сады
Флигель. Южный фасад.

фото Шаринко П. Н. 1989 г.



Московская обл.

Ленинский р-н

с. Бутово

Усадьба Знаменское - Сады

Флигель. Восточный фасад.

фото Шаршина Л. Н. 1949 г.



Московская обл.
Ленинский р-к
г. Бутово
Усадьба Знаменское-Сады.
Флигель. Западный фасад.

фото Шаршине Т. Н. 1979г.



Московская обл.
Лексинский р-н
с. Бутово
Усадьба Знаменское-Садки
Главный дом
Интерьер зала 1-го этажа.

фото Шаршине Л. Н. 1949 г.



Московская обл.
Ленинский р-н
г. Бутovo
Усадьба Знаменское - Сады
Главный дом.
Интерьер зала II этaжe.

фото Шаршине Я. М. 1979 г.



Московская обл.
Ленинский р-н
г. Бутово
Усадьба Знаменское-Садки
Главный дом
Марон зал № 118.

фото Шаршине Т. Н. 1959.

МИНИСТЕРСТВО КУЛЬТУРЫ СССР • ПАМЯТНИКИ ИСТОРИИ И КУЛЬТУРЫ СССР (недвижимые) 3.2 I.32.15
 СОЮЗНАЯ РЕСПУБЛИКА РСФСР МА Главное упр. по охр. пам. истории и культуры (исдане)
 Адрес Московская обл., Ленинский р-н, г. Вузово (наименование республиканского органа охраны)
 (АССР, край, область; район, автономная обл.; национальный округ; населенный пункт)

УЧЕТНАЯ КАРТОЧКА
Усадьба Знаменское-Садки, Флигель.

I. НАИМЕНОВАНИЕ ПАМЯТНИКА

II. ТИПОЛОГИЧЕСКАЯ ПРИНАДЛЕЖНОСТЬ

памятник археологии	памятник истории	памятник архитектуры	памятник монумент. ис-ва
		2	

III. ДАТИРОВКА ПАМЯТНИКА

1900-е годы

IV. ХАРАКТЕР СОВРЕМЕННОГО ИСПОЛЬЗОВАНИЯ

по первоначальному назначению	культурно-просветительное	туристско-экскурсионное	лечебно-оздоровительн.	жилые помещения	хозяйственное	не используется

предлож. по исполь.

V. ХАРАКТЕРИСТИКА ТЕХНИЧЕСКОГО СОСТОЯНИЯ

хорошее	среднее	плохое	аварийное
+			

союзная	республ.	местная	не состоит
	+		

VI. КАТЕГОРИЯ ОХРАНЫ

наличие утвержденной охранной зоны

да	нет
	+

VII. НАЛИЧИЕ ДОКУМЕНТАЦИИ

паспорт	фотографии	обмеры	реставрационные материалы
+	+	+	+

место хранения документов

органы охраны			реставрационные мастерские		музей, архив, НИИ
союзный	республикан.	местный	республикан.	местные	
	+	+	+		

Дата составления карточки
 АВГ. 1979 г.
 М. П.

Составитель: Андреева Е.Е. архитектор
 (Ф. и. о., должность или профессия, подпись)

Инспектор по охране памятников Хитыйкин В.И.
 (Ф. и. о., подпись)



УЧЕТНАЯ КАРТОЧКА (оборотная сторона)

Фото или схематический план



Краткое описание

Двухэтажное здание флигеля расположено в непосредственной близости к главному дому, к востоку от него.

В плане представляет собой прямоугольник, несколько вытянутый по оси север-юг, с ризалитами на продольных фасадах.

Невысокий компактный объем под двускатной кровлей усложнен крытым крыльцом с запада, лоджией с востока и небольшим балкончиком главного южного фасада. Нижний кирпичный этаж трактован как цоколь, на котором поставлен основной объем, сложенный из бревен.

Основной декоративный прием в обработке фасадов — контраст красной кирпичной кладки с фактурой дерева.

Флигелю свойственны некоторые черты модерна.

Сохранилась первоначальная планировка П этажа разделенного на жилые (восточные) и подсобные помещения.