

МИНИСТЕРСТВО КУЛЬТУРЫ СССР

ПАМЯТНИКИ ИСТОРИИ И КУЛЬТУРЫ СССР

(недвижимые)

2900353000

СОЮЗНАЯ РЕСПУБЛИКА

Главное управление охраны, реставрации и использования памятников
истории и культуры Минкультуры СССР

П А С П О Р Т

Трамвайная подстанция.

I. НАИМЕНОВАНИЕ ПАМЯТНИКА

II. ТИПОЛОГИЧЕСКАЯ
ПРИНАДЛЕЖНОСТЬ

памятник археологии	памятник истории	памятник архитектуры	памятник монумент. искусства
		6	

III. ДАТИРОВКА ПАМЯТНИКА (или дата исторического события, с которым связано возникновение памятника — для памятников истории)

1914 год.

IV. АДРЕС (местонахождение) ПАМЯТНИКА

Архангельская обл., г. Архангельск,

ул. Суворова, 13

АССР, край, область, район, автономная область

ИНВЕСТИЦИОННЫЙ ОБЪЕКТ, КОМПЛЕКСНЫЙ ОБЪЕКТ, КУЛЬТУРНО-ИСТОРИЧЕСКИЙ

V. ХАРАКТЕР
СОВРЕМЕННОГО
ИСПОЛЬЗОВАНИЯ

по перво- нач. назна- чению	культурно- просветит.	туристско- экскурсион.	лечеб- но-оздоровит. цели	жилищ- помещен.	хозяйст- венное	не исполь- зуется
+	учеб. б-ка, клуб		больн. санкт. д.леч.		управлен. пункт, эконом. здание	

ПРИЛОЖЕНИЯ:

4
1
2

Фото общего вида —
 Фото фрагментов —
 Планы —
 Обмеры: план —
 фасад —
 разрез —
 Схематический план
 охранной зоны —

VI. ИСТОРИЧЕСКИЕ СВЕДЕНИЯ

- а) для памятников археологии — история возникновения, кем и когда производилась разведка и раскопки, место хранения коллекций.
- для памятников истории — история возникновения; краткая характеристика событий и лиц, в связи с которыми объект приобрел значение памятника.

13 июня 1916 года в Архангельске открылось регулярное трамвайное движение. Для переработки переменного тока высокого напряжения в постоянный в 1914 году было построено первое здание электрической подстанции /I/. Оно и в настоящее время служит для питания подвижного состава архангельского трамвайного парка.

Вероятно растесаны проемы в северном корпусе.

б) перестройки и утраты, изменившие первоначальный облик памятника.

в) реставрационные работы (общая характеристика, время, автор, место проведения работ).

Реставрационные работы не проводились.

VII. ОПИСАНИЕ ПАМЯТНИКА

	для памятников археологии	-- характер культурного слоя, важнейшие находки.
	для памятников истории	-- характеристика памятника, даты, текст и время установления мемориальной доски.
а)	для памятников архитектуры	-- основные особенности планировочной, композиционно-пространственной структуры и конструкций; характер декора фасадов и интерьеров; наличие живописи, скульптуры, прикладного искусства; строительный материал, основные габариты.
	для памятников монумент, иск-ва	-- основные особенности композиционного и художественного решения;

Здание расположено на пересечении двух улиц. Главный западный фасад его выходит на ул. Суворова, южный на красную линию пр. Демосово

Кирпичное оштукатуренное здание состоит из двух частей: одноэтажной северной и двухэтажной южной. Одноэтажная часть, в которой находится машинное отделение больше по размеру, и перекрыта двускатной кровлей. Двухэтажная часть имеет трапециевидный план, слегка выступает на западном фасаде и имеет двухэтажный тамбур со двора; она перекрыта нарочито высокой вальмовой кровлей.

Обе части на разных уровнях опоясаны лентами, связанными с такими же тонкими лопатками. Стены завершает простой карниз. Живописность зданию придает окна разных пропорций и размеров с перемычкой лучкового подъема. Самые большие окна в машинном отделении. Арочный дверной проем с ул. Суворова имеет лент с характерным для модерна лепестковым остеклением.

Части разделены между собой узким коридором со входом в торцах и лестницей в центре, перегораживающей коридор. Большая часть одноэтажного помещения занята машинным залом, в западном углу находится антресоль. Оба этажа двухэтажной части разделены на мелкие помещения-мастерские. Сохранились простые печи. Полы-дощатые, а в машинном отделении-из керамической плитки.

б) общая оценка общественной, научно-исторической и художественной

Образец небольшого промышленного здания, выполненного в формах функциональной архитектуры с чертами модерна в объемной композиции и декоре.

VIII. ОСНОВНАЯ БИБЛИОГРАФИЯ, АРХИВНЫЕ ИСТОЧНИКИ ИКОНОГРАФИЧЕСКИЙ МАТЕРИАЛ

1. К. построение трамвая в Архангельске. // Архангельск. - 1914, №132, 134.

IX. ТЕХНИЧЕСКОЕ СОСТОЯНИЕ

	короны	среды	плоты	вагонные
характеристика общего состояния: для памятника археологический	культурного слоя разн. обломков			
для памятника архитектуры и истории	конструкций стен козырьки полы столы декора фасадов интерьеров	+	+	+
в интерьере:	живопись скульптуры карт. дек-ва			
для памятников монументального искусства	стелы вспомогат. скульптуры фунт. красочного слоя			

X. СИСТЕМА ОХРАНЫ

а) категория охраны _____ совхозная _____ республик. _____ местная _____ не существует

Постановление исполкома областного

б) дата ~~Совеза народных депутатов от 19.10.1987 г. № 109~~

в) границы охранной зоны и зоны регулирования застройки (в кратком описании со ссылками на утверждаемый документ)
Границы охранной зоны не установлены.



'0000020226'

Архангельское трамвайное управление.

г) балансовая принадлежность и конкретное использование _____

дата и № охр. документа _____

Дата создания документа

4 октября 9 198 г.

Попова Л.А., искусствовед

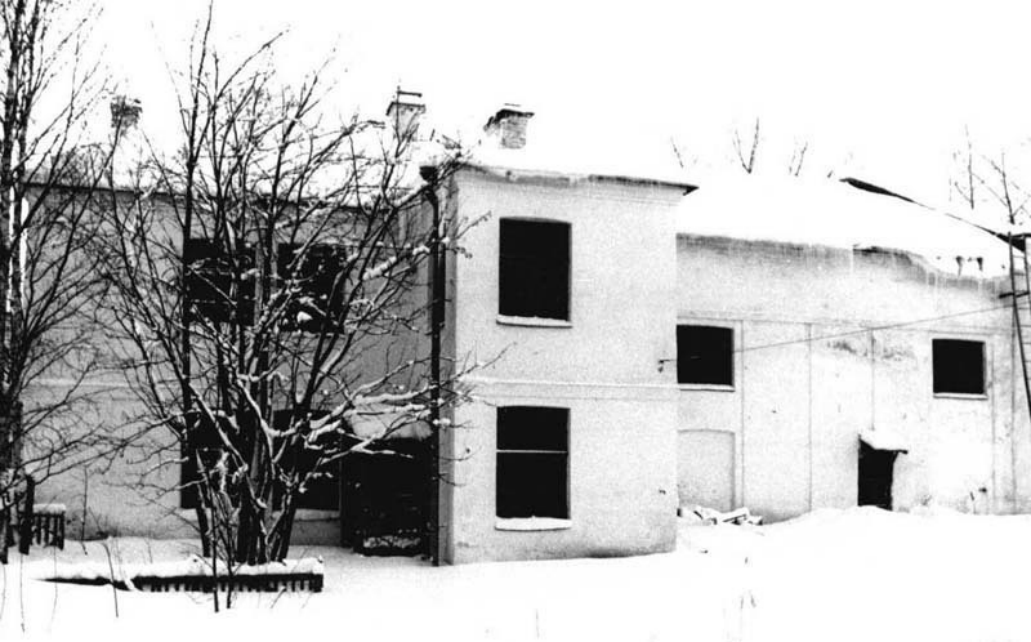
Составитель _____ должность ил. профсоюз

Л.А. Попова

подпись

Инспектор по охране памятников _____

И.И. Иванов











Союзная республика РСФСР Главк охраны памятников МК РСФСР
(наименование республиканского органа охраны)

Адрес Архангельская обл., г. Архангельск, ул. Суворова, 13
(АССР, край, область, район, автономная обл., национальный округ, населенный пункт)

УЧЕТНАЯ КАРТОЧКА

I. НАИМЕНОВАНИЕ ПАМЯТНИКА Трамвайная подстанция.

II. ТИПОЛОГИЧЕСКАЯ ПРИНАДЛЕЖНОСТЬ

памятник археологии	памятник истории	памятник архитектуры	памятник монумент. ис-ва
		6	

III. ДАТИРОВКА ПАМЯТНИКА

1914 год.

IV. ХАРАКТЕР СОВРЕМЕННОГО ИСПОЛЬЗОВАНИЯ

по первоначальному назначению	культурно-просветительное	туристско-экскурсионное	лечебно-оздоровительное	жилое помещения	хозяйственное	не используется

предлож. по исполз.

V. ХАРАКТЕРИСТИКА ТЕХНИЧЕСКОГО СОСТОЯНИЯ

хорошее	среднее	плохое	аварийное
	+		

VI. КАТЕГОРИЯ ОХРАНЫ

союзная	республ.	местная	не состоит
		+	

наличие утвержденной охранной зоны

да нет

VII. НАЛИЧИЕ ДОКУМЕНТАЦИИ

паспорт	фотографии	обмеры	реставрационные материалы
+	+	+	

место хранения документов

Дата составления карточки
« 09 » 19 г.

органы охраны			реставрационные мастерские		музей, архив, НИИ
союзный	республикан.	местные	республикан.	местные	
	+	+			+

Составитель Попова Л.Д. искусствовед

Инспектор по охране памятников

ф., и., о., должность или профессия, подпись

ф., и., о., подпись



Здание расположено на пересечении двух улиц. Главный западный фасад его выходит на ул. Суворова, южный на красную линию пр. Ломоносова.

Кирпичное оштукатуренное здание состоит из двух частей: одноэтажной северной и двухэтажной южной. Одноэтажная перекрыта двускатной кровлей. Двухэтажная часть имеет трапециевидный план, слегка выступающий на западном фасаде, перекрыта вальмовой кровлей. Обе части на разных уровнях опоясаны лентами, связанными с лопатками. Стены завершает карниз. Окна разных пропорций и размеров с перемычкой лучкового подъема.

Образец небольшого промышленного здания, выполненного в формах функциональной архитектуры с чертами модерна в объемной композиции и декоре.