

ПАМЯТНИКИ ИСТОРИИ И КУЛЬТУРЫ СССР
(недвижимые)

3710121002

СОЮЗНАЯ РЕСПУБЛИКА РСФСР

МК РСФСР. Главное управление охраны, реставрации и использования
памятников истории и культуры

ПАСПОРТ

I. НАИМЕНОВАНИЕ ПАМЯТНИКА Церковь Вознесения Господня

II. ТИПОЛОГИЧЕСКАЯ ПРИНАДЛЕЖНОСТЬ

памятник археологии	памятник истории	памятник архитектуры	памятник монумент. иск-ва
		4	

III. ДАТИРОВКА ПАМЯТНИКА (или дата исторического события, с которым связано возникновение памятника — для памятников истории)

1800 г.

IV. АДРЕС (местонахождение) ПАМЯТНИКА с.Горицы Дуниловского с/с

(АССР, край, область, район, автономная обл.)

Шуйского района Ивановской области

(национальный округ, населенный пункт, пути подземла)

V. ХАРАКТЕР СОВРЕМЕННОГО ИСПОЛЬЗОВАНИЯ

по первонач. назначению	культурно-просветит.	туристско-экскурсион.	лечебно-оздоровительн.	жилищные помещения	хозяйственно-вспомог.	не используется
музей, библ., клуб			больн., санит. д/отд.		учреждение торгов. промыш. склад	+

ПРИЛОЖЕНИЯ:

- Фото общего вида —
- Фото фрагментов —
- Генплан —
- Обмеры: план —
- фасад —
- разрез —
- Схематический план охранной зоны —

VI. ИСТОРИЧЕСКИЕ СВЕДЕНИЯ

а)	для памятников археологии	— история возникновения, кем и когда производились раскопки и раскопки, место хранения коллекций.
	для памятников истории	— история возникновения; краткая характеристика событий и лиц, в связи с которыми объект приобрел значение памятника.
	для памятников архитектуры и монументального искусства	— автор, строитель, заказчик, история создания.

Расположена на берегу р. Тези в церковной ограде, рядом с Рождественской ц. с колокольной. Напротив апсиды церкви находятся ворота, из которых дорога ведет вдоль стены церкви к большим главным воротам. Подъезд от г. Шуи на автобусе до Дунилова (19 км) далее около 1 км пешком.

В церкви было два престола: Вознесения Господня и Владимирского.

б) перестройки и утраты, изменившие первоначальный облик памятника

Состояние памятника плохое. Стены крыльца имеют трещину в месте примыкания к стене трапезы. Перекрытия в плохом состоянии. Окна храма и трапезы заложены. Посреди храма и трапезы устроен ряд смежных деревянных клеток для хранения овощей, отчего в храме очень сыро. Штукатурка изнутри местами обвалилась. Крыша в очень плохом состоянии.

в) реставрационные работы (общая характеристика, время, автор, место хранения документации)

Не проводились

VII. ОПИСАНИЕ ПАМЯТНИКА

а)	}	для памятников археологии	— характер культурного слоя, важнейшие находки
		для памятников истории	— характеристика памятника, наличие, текст и время установления мемориальной доски
		для памятников архитектуры	— основные особенности планировочной, композиционно-пространственной структуры и конструкции; характер декора фасадов и интерьеров; наличие живописи, скульптуры, прикладного искусства; строительный материал, основные габариты
		для памятников монумент. иск-ва	— основные особенности композиционного и колористического решения; тексты, материал, техника, размер

Одноэтажный бесстолпный односветный пятиглавый храм с одной полукруглой апсидой. Планировочная структура — четырехчастная, осевая симметричная. Основные габариты (в плане) 33,8x10,0 м.

Несущие кирпичные стены, перекрытие кирпичными сводами (в трапезной цилиндрический, в храме — сомкнутый коробовый, в апсиде — полусферический). Фундамент каменный, ленточный. Крыша крыта железом. Главки имеют чешуйчатое железное покрытие. Стены побелены. Размер кирпича 28x15x7см.

Объемно-пространственная композиция складывается из приземистого кубического объема храма под низкой четырехскатной крышей, увенчанной пятью главами, к храму с запада примыкает низкий объем трапезной с крыльцом, поздней пристройки, с востока — полукруглая апсида той же высоты, под конусообразной крышей, доходящей до верха храма. Рядом с высокой Богородицкой церковью, храм кажется компактным. Илья редко поставленных глав собора придают ему своеобразный силуэт.

Декоративное убранство фасадов скупо. По верху храма тянется карниз, украшенный модульонами. Такой же карниз охватывает апсиду и трапезу. Углы храма отмечены дорическими пиллястрами, подпирающими карниз. Окна храма имеют плоские простые наличники, над окнами полукруглые сандрики. Окна трапезы и апсиды завершены полочками с небольшим выносом. Над окнами храма расположены ложные круглые окна. Поля окон и тимпаны сандриков, а также низ полочек имеют синюю окраску. Северная и южная стены трапезы и храма разделены надвое плоской лопаткой. Восьмигранный барабан имеет прямоугольные ниши на каждой грани и завершены карнизом. Главки имеют чешуйчатое покрытие и установлены на восьмигранных шатриках.

Вход в храм через крыльцо, с деревянными балкам оштукатуренными перекрытиями. Через арочную дверь существует проход в трапезную, перекрытую низким цилиндрическим сводом с двумя наклонными диафрагмами. На уровне пят свода идут с перекрытием железные тяги. Через широкий арочный проем трапезная сообщается с храмом. Храм перекрыт низким коробовым сводом и сообщается с полукруглой апсидой через широкий арочный проем. Пол каменный, габариты помещения: 11x8,5 и 10,5x10. Сохранились остатки стеновой росписи в очень плохом состоянии.

б) общая оценка общественной, научно-исторической и художественной значимости памятника.

Имеет большое художественное значение,

VIII. ОСНОВНАЯ БИБЛИОГРАФИЯ. АРХИВНЫЕ ИСТОЧНИКИ, ИКОНОГРАФИЧЕСКИЙ МАТЕРИАЛ

"Историко-статистическое описание церквей и приходов Владимирской епархии", Владимир, 1898 г.

XI. ТЕХНИЧЕСКОЕ СОСТОЯНИЕ

характеристика общего состояния:

для памятников археологии

для памятников архитектуры и истории

в интерьере:

для памятников монументального искусства

культурного слоя
важнейших находок

конструкций
стен
покрытий
потолков
пола
деталей фасадов
интерьера

живописи
скульптуры
приклад. иск-ва

цоколя
постаментов
скульптуры
грунта
красочного слоя

хорошее	среднее	плохое	аварийное
		+	

X. СИСТЕМА ОХРАНЫ

а) категория охраны

союзная	республи.	местная	не состоит
	+		

б) дата и № документа о принятии под охрану

Постановление СМ РСФСР №624

от 4.12.1974г.

в) границы охранной зоны и зоны регулирования застройки (краткое описание со ссылкой на утверждающий документ)

НЕТ

г) балансовая принадлежность и конкретное использование

КОЛХОЗ ИМ. КРУПНОЙ

Склад

д) дата и № охранный документа

Дата составления паспорта

Составитель

Е. Барановский

(ф. и. о., должность или профессия)

«11» 08 1979

М. П.

Инспектор по охране памятников

нач. произв. группы

(подпись)



'000026806'



























МИНИСТЕРСТВО КУЛЬТУРЫ СССР • ПАМЯТНИКИ ИСТОРИИ И КУЛЬТУРЫ СССР (недвижимые) 3.4.-I, 17.4.

СОЮЗНАЯ РЕСПУБЛИКА СССР Мин-во культуры, Гл. упр. охраны памятников

Адрес: Ивановская область, Шуи́йский р-н, с. Горы́пы
(АССР, краи, область; район, автономная обл.; национальный округ; населенный пункт)

УЧЕТНАЯ КАРТОЧКА
Церковь Вознесения Господня

I НАИМЕНОВАНИЕ ПАМЯТНИКА

II ТИПОЛОГИЧЕСКАЯ ПРИНАДЛЕЖНОСТЬ

памятник археологии	памятник истории	памятник архитектуры	памятник монумент. ис-во
		4	

III ДАТИРОВКА ПАМЯТНИКА

1800 г.

IV ХАРАКТЕР СОВРЕМЕННОГО ИСПОЛЬЗОВАНИЯ

по первоначальному назначению	культурно-просветительное	туристско-экскурсионное	лечебно-оздоровительное	жилы-помещ.	хозяйственное	не используется
					+	

предлож. по использ.

V ХАРАКТЕРИСТИКА ТЕХНИЧЕСКОГО СОСТОЯНИЯ

хорошо	среднее	плохо	аварийное
		+	

VI КАТЕГОРИЯ ОХРАНЫ

союзная	республ.	местная	не состоит
	+		

наличие утвержденной охранной зоны

да	нет
	+

VII НАЛИЧИЕ ДОКУМЕНТАЦИИ

паспорт	фотография	обмеры	реставрационные материалы
+	+	+	

место хранения документов

Дата составления карточки

II. 08 1970 г.

М. П.

Составитель Е. Барановский

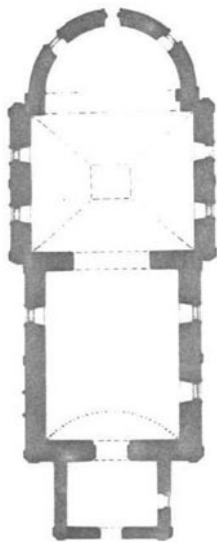
(Ф. И. О., должность, квалификация, подпись)

органы охраны			реставрационные мастерские		музей, архив
союзный	республикан.	местный	республикан.	местные	НИИ
	+	+			

Начальник произв. / В. П. Караганов /
Инспектор по охране памятников
Группы (Ф. И. О., подпись)

УЧЕТНАЯ КАРТОЧКА (оборотная сторона)

Фото или схематический план



Краткое описание

Церковь построена в 1800 г.
Планировочная структура - четырехчастная, осевая симметричная.
Храм - бестолпный односветный с одной полукруглой апсидой.
Декоративное убранство фасадов - скупо.
Крыша крыта железом.
Главки имеют чешуйчатое железное покрытие.
Памятник имеет большое художественное значение.

СВОД ПАМЯТНИКОВ ИСТОРИИ И КУЛЬТУРЫ НАРОДОВ СССР

№ 36

ПАСПОРТ НА ПАМЯТНИК АРХИТЕКТУРЫ

37/012/003 Р

1. Наименование - церковь Рождества Богородицы.
2. Адрес сооружения - с. Горницы Дуниловского с/с, Шуйского р-на Ивановской обл.
3. Время сооружения - 1760 г.
4. Автор, строитель, заказчик - церковь построена "усердием богатых крестьян Цыгановых и Холщениковых, с приложением утвари и колоколов".
5. Расположение памятника. Церковь стоит на высоком правом берегу реки Тезы. Местность вокруг открытая, лишь над кладбищем поднимаются высокие березы. Село расположено на противоположном берегу реки от с. Дунилово, имеющего автобусное сообщение с г. Шуей, расстояние до которого около 18 километров.
6. Исторические сведения. В с. Горницы церковь впервые упоминается в "духовной грамоте" от 1535 года, но основана была, видимо, позднее. В 1624 году была построена новая деревянная церковь, усердием помещиков Ивана и Вас. Коробьных.

В 1780 году деревянная церковь сломана и построена каменная, с колокольной. В церкви имелась древняя икона, по преданию, писанная с подлинника, иконы Рождества Богородицы, находящейся в Переславском Горницком м-ре. Считалось, что эта икона - письма братьев Коробьных.

На кладбище до сих пор сохранился надгробный камень с надписью: "...лета 7152/1644/ ноября 14 дни на память святаго апостола Филиппа, преставися рабъ Божий Евгений.".

По преданию, на Вознесенской горе, где расположена церковь, был некогда женский Вознесенский монастырь.

7. Тип, планировочная структура, краткие основные габариты.

Пятикупольная одноапсидная церковь с колокольной. Храм холодный. Планировочная структура - четырехчастная асимметричная. Габариты сооружения - прим. 47,0 x 16,6 м.

8. Конструктивная система, материалы конструкций.

Церковь кирпичная на каменном фундаменте. Свод трапезной - низкий сомкнутый, опирается на наружные стены. Мощные стены храма несут подъямный сомкнутый свод, снаружи имеющий ступенчатую конфигурацию. Покрытие церкви - металлическое по деревянным стропилам и обрешетке. Над трапезной - двускатная кровля. Колокольня восьмигранная, с постепенным уменьшением толщины стен кверху; завершена шатром. Внутри стены оштукатурены известковой штукатуркой, снаружи - побелены по кирпичу.

Полы в церкви - из чугунных квадратных плит. Размеры кирпича - 30x15x8 см., размеры керамических вставок - 30x30 см.

9. Объемно-пространственная композиция памятника.

Памятник имеет сложную объемно-пространственную композицию, отличающуюся великолепными пропорциями. По горизонтали объем имеет четырехчастное членение, отражающее планировочную структуру церкви. Главенствует высокий кубический объем храма, с тремя членениями по вертикали: четверик с двумя рядами окон, выше - четверик меньшего размера, со скошенными углами, и - завершение храма; вытянутые барабаны, увенчанные луковичными главками с перехватом, придают церкви стремление вверх. С востока к храму примыкает низкая полукруглая апсида, с запада - той же высоты объем трапезной под двускатной крышей. Трапезная как бы охватывает первый ярус колокольни; трехъярусная колокольня состоит из высокого четверика, на который поставлен восьмерик, в верхней части прорезанный ажурными арками яруса звона, завершенный шатром с тремя рядами "слухов". Пристроенная позднее к западному фасаду паперть и крыльцо на северном фасаде воспринимаются как второстепенные элементы.

10. Декоративное убранство фасадов.

Богатое декоративное убранство фасадов — в традициях XVII ве-
ка. По верху храма тянется сложный многоступенчатый карниз, состоя-
щий из ряда полочек, зубчиков, валиков и поребриков. Над ним на-
ходится по четыре ложных закомары на каждом фасаде. Закомары так-
же обведены сложным профилем, состоящим из комбинации зубчиков,
выкружек, полочек и поребрика. Тот же профиль обводит закомары,
помещенные на четверике со скошенными углами, служащем основани-
ем для завершения храма.

Углы храма отмечены трехчетвертными колонками, капителями ко-
торых является вынос карниза. Такие же капители имеются у колонок
на уровне низа окон второго яруса. Окна первого яруса имеют нал-
чник, состоящий из двух полуколонок по краям окна, с поясками,
поддерживающих прямоугольный "сандрик с зубцом посредине. Под ок-
ном имеется свес, состоящий из ряда полочек и выкружек. Окна пер-
вого яруса имеют прочное завершение.

Окна второго яруса украшены более сложные наличники, состоя-
щие из полуколонок, выложенных изразцами, с изразцовым пояском
под и над оконным проемом; завершаются наличники кокошником с
трепашками, также из мелких изразцов. По гамме изразцы желто-зе-
леные с голубыми и белыми вкраплениями.

К северной стене храма примыкает паперть, в виде крытого бояр-
ского крыльца, с крестовым своцом на двух круглых столбах на ку-
бических основаниях, на которых имеются изразцовые вставки. Мес-
то для иконы на фронте паперти укрыто резным металлическим наве-
ском.

На углах колокольни плоские пиластры, плоскости между которыми
украшены ширинками. Уровень звонницы опоясывает карниз по обра-
ботке повторяющий карниз храма. На шатре — три ряда слухов, укра-
шенных сандриками.

На углах колокольной плоские пилястры, плоскости между которыми заложены квадратными рельефными медальонами. Уровень авонницы опоясывает карниз, повторяющий обработку карниза храма. На шесть три ряда окошек укрепленных сендриксами.

II. Интерьер памятника:

а/ основные помещения, их габариты и архитектурная характеристика, система взаимосвязи.

Широкий портал со стороны западного фасада ведет в помещение под колокольной (4 x 4 м), имеющее доступ в служебные отделения, расположенные по бокам. Трехзвенная имеет по 2 окна на северной и южной стенах. Свод низкий сомкнутый (10,8x11,7). Широкий арочный проем ведет в храм (10,2x12,18), который имеет два выхода на улицу - передный с папертью с северной стороны, и попроче, на южной фасаде. В алтарь ведут три арочных проема.

б/ характер художественного оформления архитектурных элементов стен, сводов, столбов, полов, перекрытий, проемов (резьба, лепнина, чеканка).

Пол в церкви устлан металлическими плитами размером 60 x 60 см с рельефным орнаментом. В центре каждой плиты стоит дата "1819 год".

в/ монументальная живопись (время, автор, школа, месторасположение, сюжеты, техника исполнения).

В интерьере сохранились 2 слоя монументальной живописи, от ранних фресок видны лишь небольшие детали на сев. и южн. стенах храма. Позднейшая живопись относится к началу XIX в. Основная тема декорировки - перспективное изображение архитектурных деталей.

В апсиде на куполе имеется изображение Савофа в окружении сонма ангелов. Композицию охватывает надпись: "Благословен еси на престоле славы Твоея!"

В трапезной на своде росписи на сюжеты:
на западной грани - "Страшный суд"
на северной грани - "О 10 девах", /Матфей, гл.13/
на восточной грани - "Воскрешение Лазаря"
на южной грани - "О десяти прокаженных"

12. Историческое и художественное значение памятника.

Памятник представляет совершенный тип владими́ро-суздальской архитектуры в традициях XVII века.

13. Фиксация памятника - ИСНРИМ, август 1970 г.

14. Реставрационные работы - не проводились.

15. Состояние памятника. Отсутствует остекление в нишах окон. К северной стене пристроен навес, искажающий облик памятника. Кое-где испорчена кровля. Выбиты изразцы в основании инперты. Вылущены некоторые кирпичи. В интерьере отбита часть штукатурки. Общее конструктивное состояние - удовлетворительное.

16. Современное и перспективное использование памятника.

Церковь используется колхозом под склад зерна.

17. Охрана памятника - не стоит на охране.

18. Осн. библиография: I/"Историко-статистическое описание церквей и приходов Владимирской епархии", вып.5, Влад., 1898.
2/ В.Борисов, "Описание г.Шуи и его окрестностей", М., 1853

19. Дополнительные сведения - нет.

С.ГОРИЦЫ, ШУИСКИЙ РАЙОН, ИВАНОВСКАЯ ОБЛАСТЬ.

ЦЕРКОВЬ РОЖДЕНИЯ БОГОМАТЕРИ.

Вкладыш—описание настенной живописи.

Точная датировка стенописей церкви Рождества Богоматери и имена исполнявших ее мастеров не установлены. Совокупность данных стилистического анализа и особенностей технического исполнения позволит датировать их серединой XIX в., в диапазоне от 40-х до 1860-х гг. Росписи четверика, апсиды и трапезной исполнены одновременно.

Композиции, входящие в росписи церкви, исполнены маслом, обрамления и архитектурно-художественный декор — в технике клеевой живописи. Сохранность росписей весьма посредственная, в сводах четверика, апсиды, трапезной — многочисленные утраты грунта и красочного слоя. Живопись сильно загрязнена, наблюдается вспучивание, шелушение и осипи красочного слоя. Следы поновлений и записей отсутствуют.

Росписи четверика в целом хорошо приспособлены к архитектурным особенностям интерьера. Свод занимает единая, неразграниченная композиция "Похвала Троице": в верхней части восточного лотка свода изображена Новозаветная Троица, остальные лотки заняты изображением окружающих ее сонмов ангельских сил. От стен живопись ^{с свода} отделена развитым живописным антаблементом с архитравом и карнизом, украшенным мутулами.

Упомянутый антаблемент принадлежит системе живописно-архитектурного убранства стен четверика, организующей их росписи. К горизонтальным элементам этой системы относятся два антаблемента — пышный завершающий и более скромный промежуточный, опоясывающий стены храма приблизительно на средние их высоты. Антаблемента "поддерживают" гладкие коринфские колонны /I-й ярус/ и каннелированные коринфские пилястры /II-й ярус/. На западной стене промежуточный антаблемент в своей сре-

с. Горизы, Шуй-
ский район,
Ивановская обл.
Ц. Рождества
Богоматери.

дней части, над арочным проходом в трапезную, перспективно "заглубляется", что создает иллюзию нарушения плоскостности этой стены. Живописно-архитектурная декорация четверика выдержана в формах позднего классицизма.

Система расположения живописных композиций на всей стене четверика симметрична относительно их центральных вертикальных осей. На северной и южной стенах во втором ярусе, в простенке между окнами помещено по одной крупной квадратной композиции. На всех оконных откосах написаны фигуры святых. На западной стене сцены помещены в "интерколумниях". Центральное положение занимает большая прямоугольная сцена "Вход во Иерусалим", расположенная над проходом в трапезную. В гораздо более узких боковых интерколумниях второго яруса попарно, одна над другой, располагаются небольшие квадратные композиции. В первом ярусе находится, по сторонам от арки прохода, две иллюстрации к евангельским притчам, имеющие полуциркульные перемычки. В обрамлениях композиции и надписей к ним широко применены пышные формы барочного декора.

Живописное убранство апсиды сходно с оформлением четверика. Свод занят единой композицией /"Спас на престоле"/; в откосах окон помещены изображения святых. Живописный антаблемент и колонны апсиды аналогичны промежуточному антаблементу и колоннам четверика.

В системе росписи и художественно-архитектурной декорации трапезной ордерные формы отсутствуют. Гризайльная живопись, следующая по ребрам сомкнутого свода и разделяющая четыре большие трапециевидные композиции, имитирует ампирную лепнину. В шельге свода имитация лепного бордюра выделяет небольшую восьмиугольную сцену "Коронование Богородицы". От стен живопись свода отделена живописным карнизом на гризайль-

С.Горицы, Шуйский район, Ивановская обл.
Ц.Родества Богоматери.

них кронштейнах-волетах.

В иконографическом подборе сюжетов горицких стенописей есть несколько примечательных моментов. Один из них, наличие символический композиции на своде апсиды /"Благословен еси на престоле славы твоея" - Сидс на престоле, с коленопреклоненными Богоматерью и Иоанном Предтечей/, роднит эту систему росписей с живописью церкви широко-палеохского круга. Не совсем обычен также выбор святых, изображенных в откосах окон четверика - среди них есть редко изображавшиеся в XIX веке Иаков Персидянин, Михаил Малемин, Евфимий Новый, св.Евлогий.

Стиль горицких росписей не может быть определен с полной ясностью. Так же, как в системе художественно-архитектурного убранства здесь соседствуют барочные и ампирные формы, в фигуративной живописи академизм сочетается с более архаичными схемами изображения, восходящими к искусству XVIII века. Первый, наиболее отчетливо проявившийся в росписях свода четверика, сказывается в обобщенной трактовке одеяний, в плавности и "слабородстве" жестов. Барочная же традиция ощущается в неожиданных, "неправильных" с академической точки зрения поворотах фигур, в особой округлости, как-бы отупловатости лиц, в условности пейзажных и архитектурных фонов.

Цветовит горицких росписей основан на сочетании плотных, холодных тонов и имеет несколько сумрачный характер, контрастирующий с ярко-бирюзовым фоном стен, серыми и охристыми обрамлениями композиций, имитацией мрамора на "архитектурном" декоре.

И.И.Андреев

12.II.1976 г.

С.Горицы, Шуи́ский район, Ива́новская область.

Церковь Рождества Богоматери.

Экспликация к схеме размещению сюжетов настенной живописи.

I. Северная стена четверика.

1. Неизвестный преподобный.
2. Св. Евлогий.
3. Рождество Христово.
4. Св. Дмитрий-царевич.
5. Неизвестная великомученица.
6. Св. Иаков Персидянин.
7. Св. Стефан Сарский.
8. Богоматерь Знамение.
9. Св. архидиакон Стефан.
10. Св. апостол Иаков.
- II. Богоматерь Шу́йская.

II. Южная стена четверика.

12. Св. Владимир.
13. Св. Антоний Печерский.
14. Вознесение.
15. Св. князь Андрей.
16. Св. князь Георгий.
17. Св. преп. Михаил Малеев.
18. Неизвестный преподобный.
19. Богоматерь "Утоли моя печали".
20. Св. преп. Ефимий Новый.
21. Св. Феодор Стратотерпец.
22. Богоматерь Федоровская.

III. Западная стена четверика.

23. Благовещение.
24. Вход во Иерусалим.

с. Горицы, Шуйский 25. Введение во храм.
 р., Ивановская обл.
 Ц. Рождества Бого-26. Рождество Богоматери.
 матери.

27. Успение Богоматери.

28. Притча о блудном сыне.

29. Притча о десяти тысячах талантов.

IV. Своды церкви:

IV а. Свод четверика.

30. Новозаветная Троица.

31. Небесные силы /Начала, Власти, Престоли, Силы и т.д./.

IV б. Свод трапезной.

32. Коронавание Богородицы.

33. Притча о десяти девах.

34. Страшный Суд.

35. воскрешение Лазаря.

36. Исцеление десяти прокаженных.

IV в. Свод апсиды.

37. Спас на престоле.

V. Развертка стен апсиды.

38. Св. Евфимий Суздальский.

39. Св. Феодор Суздальский.

40. фигура не сохранилась.

41. То же.

42. Св. Григорий Богослов.

43. Св. Василий Великий.

На ^{северной} стене трапезной, в простенке между окном и западной стеной - "лепта влощицы", в откосах того же окна - Св. Параскева и св. Александра.















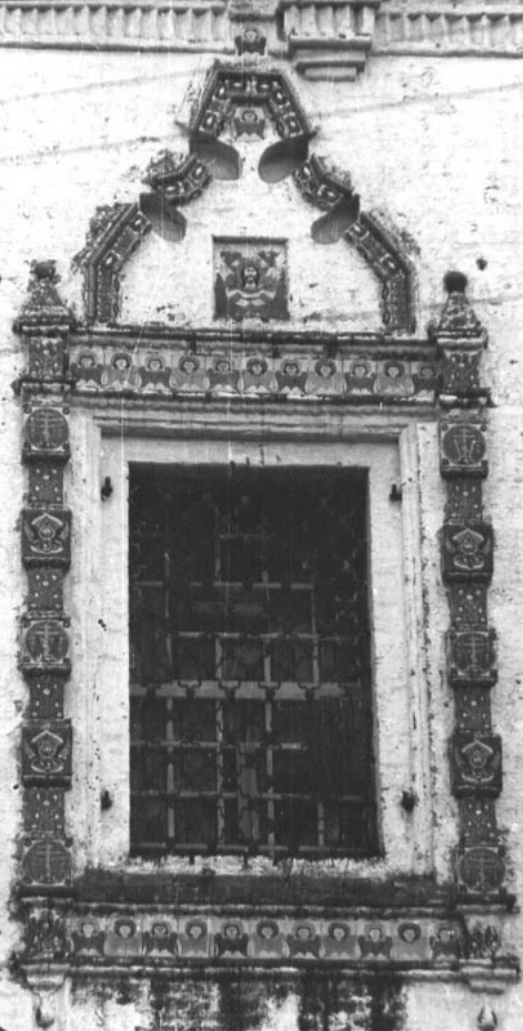






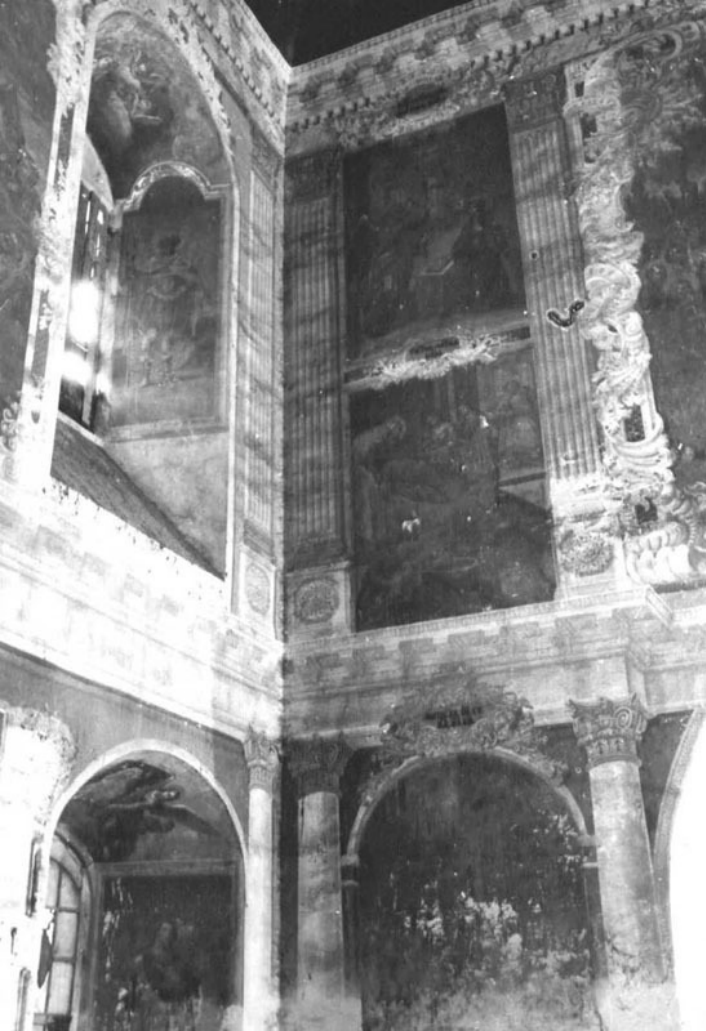
















ἘΠΙΣΤΗΜΟΝΑΣ ΚΑΘ. ΜΑΤΘΑΙΑ ἉΓ. ΚΕ. ΜΣ.



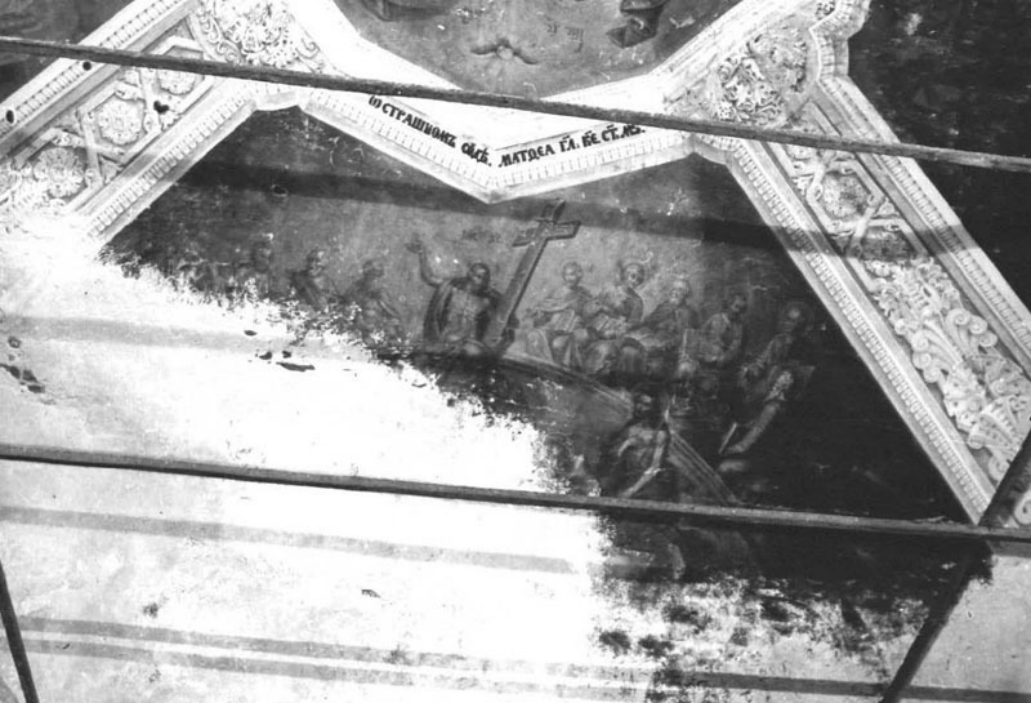
ἘΠΙΣΤΗΜΟΝΑΣ
ΚΑΘ. ΜΑΤΘΑΙΑ ἉΓ. ΚΕ. ΜΣ.

ἘΠΙΣΤΗΜΟΝΑΣ ΚΑΘ. ΜΑΤΘΑΙΑ ἉΓ. ΚΕ. ΜΣ.

ἘΠΙΣΤΗΜΟΝΑΣ ΚΑΘ. ΜΑΤΘΑΙΑ ἉΓ. ΚΕ. ΜΣ.

ἘΠΙΣΤΗΜΟΝΑΣ ΚΑΘ. ΜΑΤΘΑΙΑ ἉΓ. ΚΕ. ΜΣ.

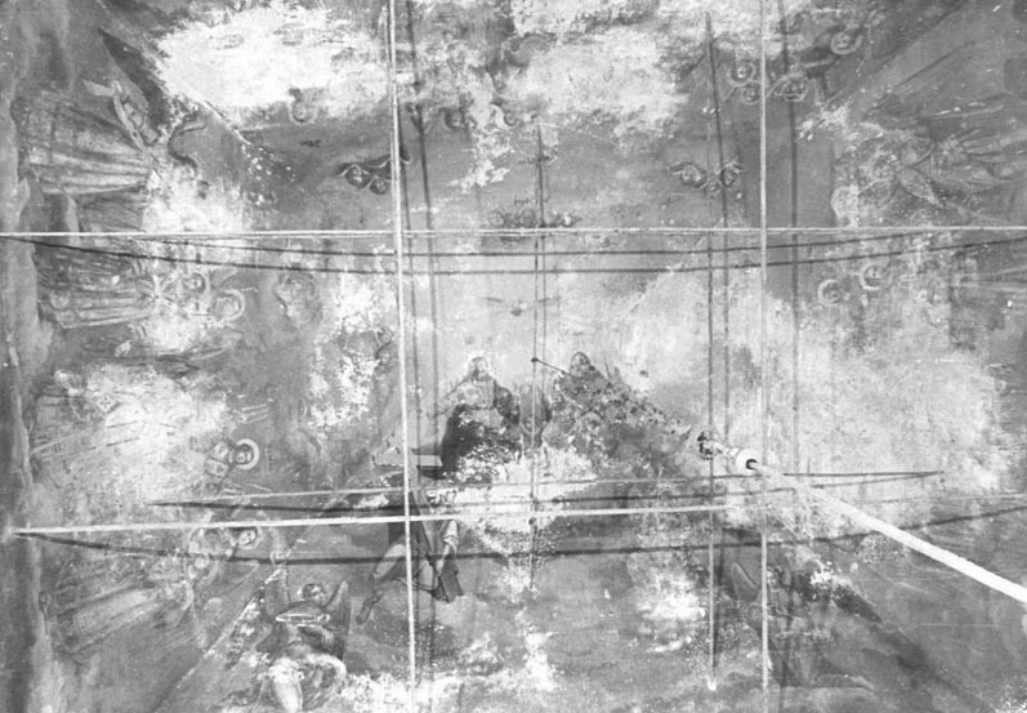
Ω ΣΤΡΑΤΗΡΩΝ ΟΥΚΕ. ΜΑΤΡΕΑ ΓΑ. ΗΕ ΣΤ. ΑΣ.





ΠΕΦΑΡΜΑΚΕΙΑ

ΠΡΕΤΕΡΙΑ ΕΠΙΣΤΗ



Ω ΑΓΑΘΗ ΔΕΟΥΣ ΕΠΙΟΥΣΙ
ΑΔΩΝ ΕΣΤΙΝ ΕΥΧΑΡΙΣΤΙΑ



W. H. KATE, JR. ARTIST.
MAY 1914. C. E. S.

