

ПАМЯТНИКИ ИСТОРИИ И КУЛЬТУРЫ СССР

(недвижимые) 4710095000-1

СОЮЗНАЯ РЕСПУБЛИКА РСФСРГосударственная инспекция по охране памятников истории и культуры
(включившие республиканского уровня органы памятников)

ПАСПОРТ

I. НАИМЕНОВАНИЕ ПАМЯТНИКА Ивангородской крепость

II. ТИПОЛОГИЧЕСКАЯ ПРИНАДЛЕЖНОСТЬ

памятник археологии	памятник истории	памятник архитектуры	памятник монумент. иск-ва
		+	

III. ДАТИРОВКА ПАМЯТНИКА (или дата исторического события, с которым связано возникновение памятника -- для памятников истории)

1492 годIV. АДРЕС (местонахождение) ПАМЯТНИКА Ленинградская область, Ивангородский район, г. Ивангород
(АССР, край, область, район, автономная обл.)

(автономный округ, поселковый пункт, улица, подъезд)

V. ХАРАКТЕР СОВРЕМЕННОГО ИСПОЛЬЗОВАНИЯ

только для объектов памятников	культурно-просветит.	туристско-экскурсион.	лечебно-оздоровител.	железнодорожн.	зона отдыха	и др. объекты
	музей, библиотека, клуб	+	бальнеологич., санит., курорт.		учрежден. отдыха, спорта, культуры, науки	

ПРИЛОЖЕНИЯ:

Фото общего вида -- 1
 Фото фрагментов -- 1
 Генплан -- 1
 Обмеры: план --
 фасада --
 разреза --
 Сметный план
 оградной зоны --

для выявления проблемат

для выявления истории

для выявления архитектуры
и музеевального парка

— история возникновения, имя и время первоначального размещения и различных мест хранения экспонатов.

— история первоначальной защиты территории объектов и вид, в связи с которым объект приобрел историческое значение.

— автор, строитель, заказчик, исторический памятник.

Возникновение крепости в конце XV века было продиктовано необходимостью охраны границ России от Енисей и Двинского ордена.

Для строительства было выбрано выгодное место: на Высокой Девичьей горе напротив Нарвского замка, на судоходной реке Нарове, служившей важным торговым путем и одновременно естественной проградой. Великий князь Иван Васильевич назвал крепость «во свое имя Ивангород».

В середине 1492 года была построена небольшая по размерам квадратная в плане крепость с 4-мя невскими башнями на углах, которые сохранились лишь фрагментарно.

Уже в 1492 году шведы подошли к Ивангороду и после семичасового штурма сдались им; несомненно пострадала и сама крепость, деревянные же сооружения, существовавшие за ее стенами, сгорели. За короткий срок строители, пришедшие из Новгорода и Пскова, строят Большой Боярский город /периметр стен 517 м с 7-ю башнями/. В 1507 году Ивангород укрепляется вновь: вокруг первоначальной крепости, повторяя ее по форме, возводит новое укрепление с двумя башнями; при этом была поднята высота крепостных стен в целях усиления ее обороноспособности /ниже стены имеют высоту до 22 м./. Надтроемная Ивангородских стен производилась неоднократно для закрытия обзора крепостного двора с Германского замка.

Передний город был возведен в 1556-1558 гг., когда велась подготовка к Ливонской войне.

Главный, или Боярский, вал возведен в конце XVI столетия, в царствование Бориса Годунова, в целях укрепления Переднего города с северной стороны. Небольшая перестройка у ворот была произведена в 1613 г., когда Ивангород отошел к шведам.

В конце XVI века в Ивангород для его восстановления были посланы из Москвы князь Иван Гукдор и Михаил Клячкин.

В ряде источников упоминаются имена 2-х иностранцев-мастеров-строителей Ивангорода - Валлендиляра Торгкена /Владимира Тараканова/ и Маркуса де Греко /Марка Грима/, работавших в Ивангороде в 1507 году.

Выдвигается гипотеза об участии здесь итальянских и византийских мастеров.

О роли каждого из упоминающихся деятелей в строительстве Ивангорода сказать затруднительно, т.к. этот вопрос не изучен.

8) перестройки и утраты, изменившие первоначальный облик памятника.

В нач. XVI в. крепость укреплена земляными валами.

Основное строительство комплекса было завершено в XVI столетии.

В период Великой Отечественной войны крепости нанесен значительный урон.

9) реставрационные работы (объем, характеристика, время, автор, место хранения документации)

С 1967 года ведутся систематические работы по консервации башен - Пороховой, Воротной, Колодезной и Наместника, а также по пролемам /автор проекта арх. Х.Потти/. Материалы хранятся в Республиканском реставрационном управлении ЭССР.

VII. ОПИСАНИЕ ПАМЯТНИКА:

для памятника архитектуры	— характер культурного слоя, выявление кладок.
для памятника истории	— архитектурная ценность, ценность плана и метода размещения архитектурной застройки.
для памятника архитектуры	— основные особенности планировки, композиционно-пространственной структуры и конструктивизма; характер застройки фасадов и интерьеров, наличие кладки, скульптуры, прикладного искусства, строительной керамики, керамики табачной.
для памятника монумент. искусства	— основные особенности композиционного и художественного решения; стиль, материал, техника, размер.

Крепость имеет регулярный план, который был прерван из-за местоположения, а также развитием военного искусства. Отличительной чертой крепости является устройство своеобразных переходов с подземными мостами, ведущими с боевого хода в башни, формы лестниц, сводчатых перекрытий, земляных башни на крысу.

На территории крепости сохранились Никольская церковь — современница Ивангорода, построенная в конце XV века, а также Успенская церковь, сооруженная в XVI столетии, подвергавшаяся неоднократным перестройкам.

Известны ранее существовавшие строения в ансамбле крепости: двора замешника, «нетяглый», пона и «купецкино»; территория крепости была густо застроена гарнизонными службами. Известны даты постройки Порожового амбара — 1690-1691 гг., а также арсенала — 1698 г., сохранившаяся до настоящего времени в руинном состоянии.

В наиболее живой точке крепости, за Ведной башней, рыцарской тайники с батареями, построенной в XVI-XVII в.в. Своеобразной частью крепости является Отводная башня /XVI-XVII в.в./, построенная на месте Старых ворот.

В XVII столетии значение Ивангорода, как оборонительного комплекса, упало, стены и башни стали ветшать, ремонтные работы проводились в небольших объемах; в середине XIX в. планировался снос крепостных построек. В 1946 году М.И. Мухоморовым разработывается проект восстановления Ивангородских укреплений, по которому на протяжении ряда лет велась работа.

Значительно пострадала крепость в годы Великой Отечественной войны: отступающими частями фашистов были взорваны шесть башен, другие башни были подготовлены к уничтожению.

Необычно расположение Ивангорода непосредственно с Гирмевским замком Ливонского ордена, расположенным на противоположном берегу р. Нарва. В сравнении этих 2-х крепостей читаются художественные стремления строителей, как ступень истории на протяжении пяти веков.

4) общие сведения об общественной, научно-исторической и художественной ценности памятника.

Ивангородская крепость является интереснейшим творением русского оборонительного зодчества эпохи Московской Руси.

VIII. ОСНОВНАЯ БИБЛИОГРАФИЯ, АРХИВНЫЕ ИСТОЧНИКИ, ИКОНОГРАФИЧЕСКИЙ МАТЕРИАЛ.

1. Военная энциклопедия, 1913 г., СПб, т. 10.
2. Ф. Ласковский «Материалы для истории инженерного искусства в России», т. 1 и 2, 1865 г.
3. В. Колотилкин, р. Нарва — СПб. Изд. Архитектурно-строительного института.

IX. ТЕХНИЧЕСКОЕ СОСТОЯНИЕ

характеристика общего состояния:

	контракт	средств	вложений	аварийно
для памятника археологии				
для памятника архитектуры и истории			+	
в застройке:				
для памятника монументального искусства				

X. СИСТЕМА ОХРАНЫ:

а) категория охраны

история	архитек.	искусств.	и др. ценности
	+		

б) дата и № документа о введении под охрану Зависова в Опески Памятника Лен. области
утвержденные постановлением Совета Министров СССР № 1327 от 30.УН.60 г.

в) границы охранной зоны и зоны регулирования застройки (приводятся по ссылке на утверждающий документ)

Охранная зона разработана институтом "Ленградпроект" в составе проекта застройки микрорайона № 1 г. Ивангорода.

В состав охранной зоны и зоны регулирования застройки входит пониженная пойма р. Наровы, отрезок шоссе Ленинград-Таллин, а также застройка города с учетом обзора местности с разных видовых точек.

г) Балтийская принадлежность и конкретное использование на балансе Управления культуры, входит
звучит как объект Туркостанского показа.

д) дата и № охранного документа охранное обязательство № 26 от 1937 г.

Дата составления паспорта

Составитель Александрова Н.В., архитектор

16 августа 1973г.

Щеголь

Начальник Ирусинской охраны памятников Роговщина Т.М.

М. П.

ИВАН - ГОРОД

Древняя русская крепость, расположена на Девичьей горе, на правом берегу реки Нарвы, против г. Нарвы и в 25 верстах от Финского залива.

Царь Иоанн III Васильевич построил укрепление, названное его-же именем, первоначально ниже Нарвы, а в 1492 г. перенес его на Девичью гору. Укрепление состояло из деревянной ограды с башнями и охраняло границу Московского государства со стороны Ливонских владений.

В 1496 г. шведский генерал Свант-Стур с 2 тыс. человек приплыл на 70 мелких судах из Стокгольма в р. Нарову, взял Иван-Город, но сознавая, что ему не удержать этого укрепления, удаленного от шведских владений, предложил его ливонскому ордену; когда-же и ливонские рыцари отказались занять город, то шведы покинули его, разрушив часть стен и уведя 300 чел. пленных.

Вероятно после этого же воздвигнута была в Иван-городе каменная ограда в виде неправильного многоугольника с 10 высяими башнями. Это новое укрепление заняло почти всю вершину Девичьей горы.

В 1502 г. в городу подходили меченосцы и разорили предместья.

В 1589 и 1595 г.г. Борису Годунову удавалось занимать Иван-Город, но каждый раз ненадолго.

По Столбовскому миру /1617 г./ Иван-Город со всей Ингетландией отошел к Швеции.

В 1700 г. русские осадили крепость в 35 тыс. человек, под началом самого Петра, обложили в период с 16 сентября по 14 октября одновременно крепость Нарву на левом берегу и Иван-Город на правом.

Еще до завершения обложения была начата постепенная атака с юга и востока против Нарвы и с севера против Иван-Города /4 окт./.

К половине ноября подступы приблизились к стенам, а за 2 недели до того в ограде была пробита брешь.

Однако, осада Нарвы и Иван-Города была прервана с подходом армии Карла XII и происшедшим 13 ноября боем, в котором молодая армия Петра /бывшая в этот день под командованием герцога де-Кроа/ потерпела полное поражение.

В 1704 г., в 30 мая Нарва и Иван-Город были снова обложены русскими.

К этому времени ограда Иван-Города была усилена наружными земляными валами.

Осадные работы начаты в ночь на 13 июня; на Иван-Городской стороне велась вспомогательная атака.

После того, как Нарва была взята штурмом 9 августа, небольшая часть гарнизона успела укрыться в Иван-Городе, но после недели блокады - сдалась 16 августа.

По Ништадскому миру /1721 г./ Иван-Город вместе с Нарвой
был закреплен за Россией.

/Военная Энциклопедия том 10 стр. 561-562

изд. Сыктывка 1913 г./.

/Там-же помещены план и общий вид Иван-Городской
крепости/.















Адрес _____ Ленинградская обл. г.Ивангород

(Край, область, район, населенный пункт)

УЧЕТНАЯ КАРТОЧКА

I. НАИМЕНОВАНИЕ ПАМЯТНИКА **крепость Ивангород**

II. ТИПОЛОГИЧЕСКАЯ ПРИНАДЛЕЖНОСТЬ

Памятник археологии	Памятник истории	Памятник архит.	Памятник монум. иск-ва
		+	

III. ДАТИРОВКА ПАМЯТНИКА

_____ 1492-1496; 1507-1509; XVII-XVIII вв _____

IV. ХАРАКТЕР СОВРЕМЕННОГО ИСПОЛЬЗОВАНИЯ

по первонач. назначению	культурно-просветит.	туристско-экскурсион.	лечебно-оздоровительн.	жилые помещ.	Хозяйственное	не используется
+		+				

Предлож. по использованию

V. ХАРАКТЕРИСТИКА ТЕХНИЧЕСКОГО СОСТОЯНИЯ

хорошее	среднее	плохое	аварийное
	+		

VI. КАТЕГОРИЯ ОХРАНЫ

Республиканская.	Местная	Вновь выявленный объект	Не состоит.
+			

Наличие утвержденной охранной зоны

Да	нет

VII. НАЛИЧИЕ ДОКУМЕНТАЦИИ

паспорт	фотографии	обмеры	Реставрационные материалы
+	+	+	+

Место хранения документов

Органы охраны	Реставрационные мастерские	Музей,
---------------	----------------------------	--------

Дата составления карточки

Республиканские	местные	республиканские	Местные	архив. НИИ
	+		+	

" 20 " мая _____ 2002 г.

М.П.

Составитель

и **Иванова Е.В.**
 ПАМЯТНИКОВ
 (ф. и. о. должность, подпись)

Инспектор по охране памятников Лазарева Г. Е.



(ф. и. о. подпись)





Краткое описание

Крепость Ивангород стоит на берегу р. Наровы, против ливонской крепости Нарвы. Она состоит из 4-х укрепленных дворов: Большого Бояршего города, примыкающих к нему с запада Замка, включающего Четвероугольную крепость, с севера Переднего города и Гронвека. Крепость имеет десять башен, Отводную стрельницу, Ивангородские ворота, Капониры и два тайника, две церкви – Успения Пресвятой Богородицы с Покровским приделом и Святителя Николая Чудотворца, а также полуразрушенные Пороховой погреб, Амбар, Арсенал, фундаменты Кардегардии и Лазарета. Культурный слой на территории крепости включает остатки деревянных и каменных построек XV-XVII вв.

История застройки участка, основные периоды и даты:

I период: 1492 гг. – стр-во Четвероугольной крепости, 1492-1496 г. – Большого Бояршего города; **II:** 1507-1556 гг. – Замка и Переднего города, Успенской церкви, реконстр. Большого Бояршего города (1507-1509 гг.); **III:** 1556-1612 гг. стр-во Никольской церкви. **IV:** 1612-1704 гг. (под властью Швеции). **V:** 1704-1944/1945 гг. – восстанов. работы и стр-во внутри крепости, разрушение во время Вел. Отеч. войны. **VI:** 1944/1945-1992 гг. – восстанов., консерваци. и реставрац. работы

Архитектурная ценность: Уникальный памятник крепостной и церковной архитектуры XV-XVII вв.

Предметы охраны: Объемно-планировочная структура крепости, объемно-пространственное решение церковных и оборонительных строений.

ОТДЕЛ ПО ДЕЛАМ АРХИТЕКТУРЫ ПРИ ЛЕНИНГРАДСКОМ
ОБЛИСПОЛКОМЕ

4710095000

П А С П О Р Т
на памятник архитектуры

Новый охран- ный №	Старый охран- ный №	Наименование и адрес памятника	Основная дата па- мятника
		Ивангородской Крепости Кингисеппский район Ивангородский пос./сб.	1492 г.

1. Дата основных пристроек и перестроек
2. Автор, строитель, заказчик: *Основана по повелению Ивана III*
3. Произведения живописи, скульптуры и декоративно-го искусства, связанные с памятником:
Отсутствуют
4. В чьем ведении находится памятник:
Кингисеппского Районного Исполкома.
5. Кем и как используется:
Крепость находится в нахождении под наблюдением Кингисеппского Районного Исполкома.
6. Техническое состояние памятника:
*Крепость сильно повреждена в результате войны 1941-45 г.г. Разрушены 4 угла башни. Остатки - повреждены.
После войны внутри крепостных стен большие повреждения - остались развалины коробки здания.*

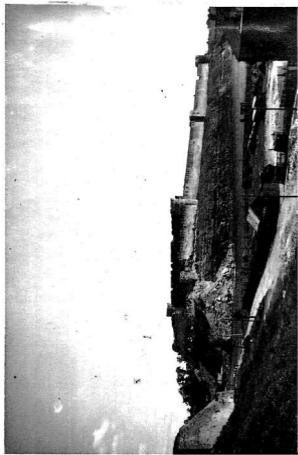
7. Тип, материал и основные конструкции

основное ядро Ивангорода имеет вид
кравильного параллелограмма. Крестов
с 8^ю круглыми и 5^ю прямоугольными башнями
и двумя башнями.

Литературный источник - план.

8. Краткая история памятника:

Первоначально крепость построена на
земле ниже Нарвы, а в 1492, перенесена на
Девилью гору. Крепость состояла из дере-
вянной ограды с башнями и окрестной гра-
ницы Московского государства со стороны
Ливонских владений. В 1496г. шведский гене-
рал Сван-Сигур взял кр., но создавал, что ему
не удалось ее - покинул, разрушив часть
стен. Вероятно после этого была возведе-
на каменная ограда с 10 высокими баш-
нями. В 1589 и 1595г. Борис Годунов за-
нял Ив. Г., но крепость раз не держал.
В 1617г. по Сигмоновскому миру к. отошла
к Швеции. В 1700г. к. была обложена вой-
сками Петра, но осада была прервана с
приходом войск Карла XII. 16 августа
1704г. кр. сдались Петру Великому.
По Ништадтскому миру И-Г. вместе с
Нарвой была закреплена за Россией.



Адрес Ленинградская область, Кингисеппский район, г. Ивангород
(АССР, край, область; район, автономная обл.; национальный округ, населенный пункт)

У Ч Е Т Н А Я К А Р Т О Ч К А

I. НАИМЕНОВАНИЕ ПАМЯТНИКА Ивангородская крепость

II. ТИПОЛОГИЧЕСКАЯ ПРИНАДЛЕЖНОСТЬ

памятник археологический	памятник истории	памятник архитектуры	памятник монумент. ис-ва
	+	+	

III. ДАТИРОВКА ПАМЯТНИКА конец XV века

IV. ХАРАКТЕР СОВРЕМЕННОГО ИСПОЛЬЗОВАНИЯ

по первоначальному назначению	культурно-просветительное	туристско-экскурсионное	лечебно-оздоровительное	жилищно-помещенное	хозяйственное	не используется
		+				

предлож. по использа. + +

V. ХАРАКТЕРИСТИКА ТЕХНИЧЕСКОГО СОСТОЯНИЯ

	хорошее	среднее	плохое	заварьяное
		+		

VI. КАТЕГОРИЯ ОХРАНЫ

наличие утвержденной охр. зоны	федеральная	республик.	местная	не состоит
		+		
		да	нет	

VII. НАЛИЧИЕ ДОКУМЕНТАЦИИ

паспорт	фотографии	обмеры	реставрационные материалы
+	+	+	+
Место хранения документов	органы охраны	реставрацион. мастерские	музей, архив, НИИ
	федеральные, местные	республик., местные	
	+	+	

Дата составления карточки
5 сентября 1973 г.

Начальник инспекции
охраны памятников

Гоголягина Т.М.

Подпись, Ф.И.О.

Составитель Крупникова И.В., архитектор
(Ф.И.О., должность или профессия) (подпись)

10. Основная литература и иконография:

- 1- Ф. Ласковский - "Материалы для истории инженерного искусства в России" т. I и II 1865.
- 2 - В. Косицкий "Нарва" изв. арх. 1948.
- 3 - "Военная Энциклопедия" т. 10 стр 1913, стр 561-62.

11. Кем и когда обмерен памятник, место хранения чертежей обмера проекта:

- 1- Схематический обмер крепости, фотодрикс - снимки и акты технического осмотра выполнены в 1949г. арх. худ. Волгегманом Г.В. Материал хранится в Леноблархондусе.
- 2- Инструментальная съемка плана крепости проведена в 1947г. Материал хранится в Ленинградском Отделении Гидро-Энерго-Проекта

12. Обследования:

Леноблархондусом проведено в 1949г.
(арх.-худ. Волгегман Г.В.)

Примечания:

На стене башен у ворот с восточной и западной стороны крепости 2 июля 1949г. установлены охранные надписи Управления по делам Архитектуры.

Дата составления

" 2 " Июль 1949г.

Паспорт составил

Б. Осип

Р. С. Ф. С. Р.
ОТДЕЛ ПО ДЕЛАМ АРХИТЕКТУРЫ
при Ленинградском
Облсполкоме.

1. Учетн. № 88 Нов. охр. № _____ Стар. охр. №: _____

2. Новый адрес: *РСФСР Ленинградская Область
Кантонский Район, Кантонский
пос. с/п.*

3. Старый адрес: *С. Пуд, деревня ч/с.
Ямбургский уезд, 1/Вангород*
(на Вильямовской ул., между ул. Карла)

4. Наименование памятника: *Вангородская крепость*

5. Тип и материал: *Бумажное и картонное
свинец и бумага*

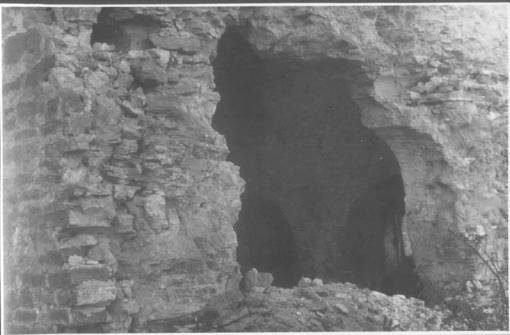
6. Автор: *Неизвестен* ? Дата: *1892.*

7. Наличие живописи и скульптуры: *Отсутствует*

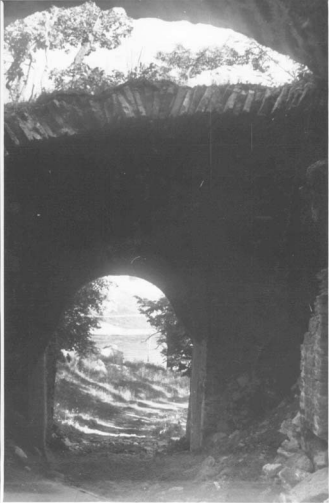
8. Техническое состояние: *В очень удовлетворительном
сост. После войны и после пожара от воен-
ных действий в 1941-44 гг.*

Картотека памятников архитектуры



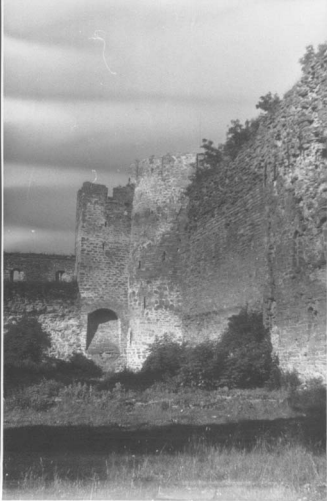












УЧЕТНАЯ КАРТОЧКА (продолжение)

Краткое описание

Возникновение крепости в конце XV века было продиктовано необходимостью охраны границ России от Швеции и Ливонского ордена.

Для строительства было выбрано выгодное место: на высокой Девичьей горе напротив Нарвского замка, на судоходной реке Нарве. Великий князь Иван Васильевич назвал крепость "во свое имя Ивангород".

В середине 1492 г. была построена небольшая по размерам квадратная в плане крепость с 4-мя невысокими башнями на углах, которые сохранились лишь фрагментарно.

Регулярный план крепости был продиктован ее местоположением, а также развитием военного искусства.

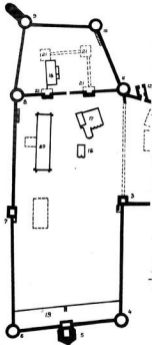
Отличительной чертой крепости являлось устройство своеобразных переходов с подъемными мостами, ведущими с боевого хода в башни, формы лестниц, сводчатых перекрытий, делвших башни на ярусы.

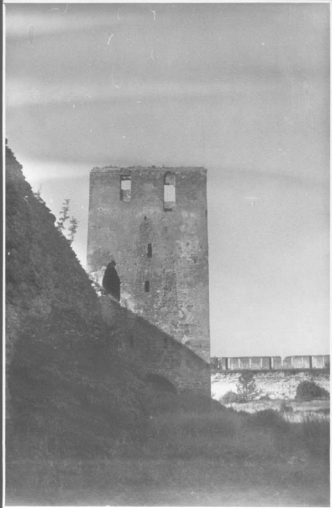
В 1492 г. шведы штурмом овладели Ивангородом, в результате пострадала и сама крепость.

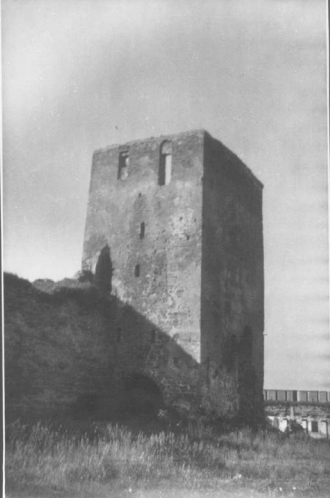
В 1507 г. Ивангород укрепляется: вокруг первоначальной крепости повторяя ее по форме, возводят новое укрепление с двумя башнями, при этом высота стен была поднята до высоты 22 м.

Передний город был возведен в 1556-1558 гг., когда велась подготовка к Ливонской войне. Болотский вал сооружен в конце XVI столетия.

На территории крепости сохранились Никольская церковь - современница Ивангорода, построенная в конце XV века, а также Успенская церковь, сооруженная в XVI столетии, подвергавшаяся неоднократным перестройкам. Известны даты постройки Порохового амбара - 1690-91 г. а также арсенала - 1696 г., сохранившихся до настоящего времени в руинном состоянии.

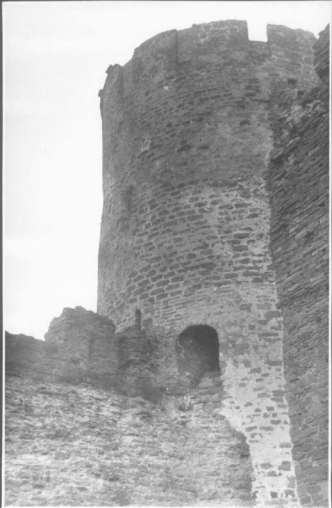






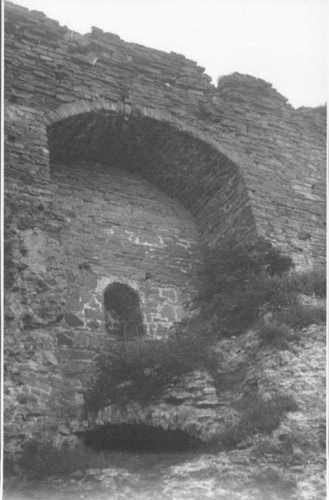
















4710095000-2

3.5 - 1.29.11
ИНДЕКС

МИНИСТЕРСТВО КУЛЬТУРЫ РФ

ПАМЯТНИКИ ИСТОРИИ И КУЛЬТУРЫ
РФ

(НЕДВИЖИМЫЕ)

СУБЪЕКТ ФЕДЕРАЦИИ Ленинградская обл.
Управление по охране культурного наследия.
(наименование органа охраны памятников)

ПАСПОРТ

I. НАИМЕНОВАНИЕ ПАМЯТНИКА Крепость Ивангород

II.

II. ТИПОЛОГИЧЕСКАЯ
ПРИНАДЛЕЖНОСТЬ

памятник археологии	памятник истории	памятник архитектуры	памятник монумент. искусств.
		5	

III. ДАТИРОВКА ПАМЯТНИКА (или дата исторического события, с которым связана
возникновение памятника - для памятников истории)1492-1496; 1507-1509; XVII-XVIII вв.IV. АДРЕС (местонахождение) ПАМЯТНИКА г.Ивангород

(Край, область, район, населенный пункт, пути подъезда)

V. ХАРАКТЕР
СОВРЕМЕННОГО
ИСПОЛЬЗОВАНИЯ

по перво- нач. назна- чению	культурно- просветит.	туристско- экскурсион.	лечебно- оздорови- тельны.	жилищ- помещения	хозяйст- ственные	иные

ПРИЛОЖЕНИЯ:

Вкладыши - 33

Фото - 56

Генплан - 1

Планы - 47

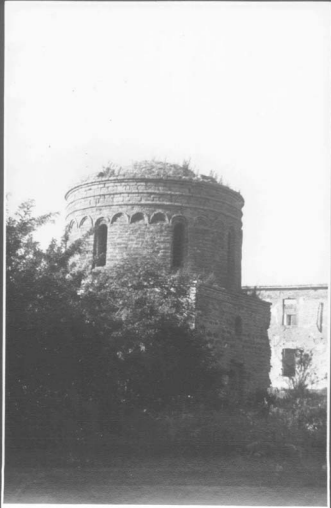
Схема фотофиксации - 1



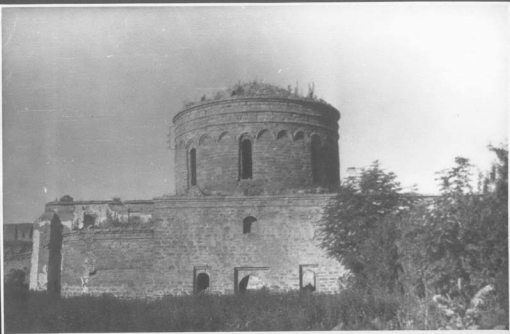


















VI. ИСТОРИЧЕСКИЕ СВЕДЕНИЯ:

а)	{	для памятников археологии	— история возникновения, кем и когда производились разведки и раскопки, место хранения коллекций.
		для памятников истории	— история возникновения: краткая характеристика событий и лиц, в связи с которыми объект приобрел значение памятника.
	{	для памятников архитектуры и монументального искусства	— автор, строитель, заказчик, история создания

Крепость Ивангород основана в конце XV века на границе Московского государства напротив крупной ливонской крепости Нарва. Она расположена на высоком правом берегу наиболее судоходного нижнего течения реки Наровы, в 12 км от южного берега Финского залива.

Строительство Ивангорода связано с усилением Русского государства, объединившегося вокруг Москвы, расширением его экономических связей со странами Западной Европы, укреплением его позиций на главных речных торговых путях и на подступах к Балтийскому морю. Крепость была не только пограничным форпостом Москвы у ливонской границы, но и первой морской гаванью, охранявшей торговые интересы России на северо-западе. В 1482 г. впервые был заключен мирный договор с немцами Ливонского ордена, устанавливавший границу по реке Нарове. В то же время ливонцы начали переговоры о союзе против Москвы со шведами, заключившими тогда же перемирие с Русским государством. Сближение Ливонии и Швеции создало сильную угрозу объединенного вражеского вторжения в русские земли с севера. В 1491 г. истек срок перемирия с Ливонским орденом и мирного договора со Швецией, что вызвало необходимость строительства пограничных укреплений. Иван III указал место для крепости и приказал строить ее «во свое имя», что подчеркивало ее важность и значимость, и послал для этого к месту строительства «воеводы своя». Воздвигнутая в 1492 г. крепость Ивангород вошла в единую систему крепостных сооружений северо-запада Руси.

Б) перестройки и утраты, изменившие первоначальный облик памятника:

Фрагментарные утраты стен башен и внутрикрепостных построек. В 1941-1945 гг. утрачены полностью Колодезная и Пороховая башни.

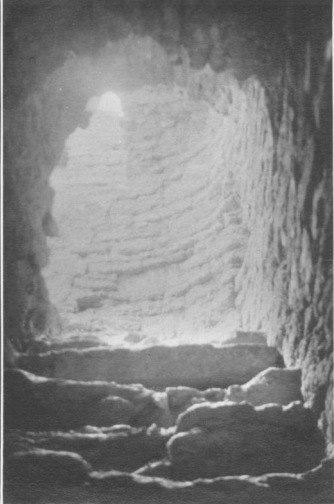
В) реставрационные работы (общая характеристика, время, автор, место хранения документации): В 1945-1947 гг. крепость обследована В.В.Косточкиным. В 1964-1974 гг. первые реставрационные работы арх. Потти. С 1975 по 1992 гг. реставрацию крепости вел и-т «Спецпроектреставрация» арх. Хаустова, восстановлены Успенская и Никольская церкви, воссозданы завершения и покрытия башен и прясел крепости.





















VII. ОПИСАНИЕ ПАМЯТНИКА:

}	для памятников археологии	— характер культурного слоя, важнейшие находки.
	для памятников истории	— характеристика памятника, наличие, текст и время установления мемориальной доски.
	для памятников архитектуры	— основные особенности планировочной, композиционно-пространственной структуры и конструкций; характер декора фасадов и интерьеров наличие живописи, скульптуры, прикладного искусства; строительный материал, основные габариты.
а)	}	
для памятников монумент. иск-ва		

Крепость Ивангород стоит на Девичьей горе на берегу реки Нарвы, против ливонской крепости Нарвы. Она занимает всю территорию горы. Крепость состоит из четырех укрепленных дворов: центрального и самого крупного Большого Бояршего города, примыкающих к нему с запада Замка, включающего самую древнюю часть – Четырехугольную крепость, с севера Переднего города и Гронвека. Три первых двора имеют геометрическую форму. Стены крепости укреплены десятью башнями. Крепость имеет также Отводную стрельницу, Ивангородские ворота, Капонир и два тайника. На территории крепости сохранились две церкви – Успения Пресвятой Богородицы с Покровским приделом и Святителя Николая Чудотворца, а также полуразрушенные Пороховой погреб, Амбар, Арсенал, фундаменты Кардегардии и Лазарета. Культурный слой на территории крепости включает остатки деревянных и каменных построек XV-XVII вв.

Несмотря на одновременность появления составных частей, объемно-пространственный облик этого сооружения обладает замечательной архитектурной цельностью. Две композиционные оси плановой структуры Ивангорода определили его общую направленность в сторону Нарвы и ее замка, а их взаимное расположение – главную, наиболее выразительную и самую боевую западную сторону крепости. Изобилующая живописно группирующимися объемами могучих стен и башен, эта сторона, обращенная к противнику, является основным фасадом крепости и ядром ее объемно-пространственной композиции.

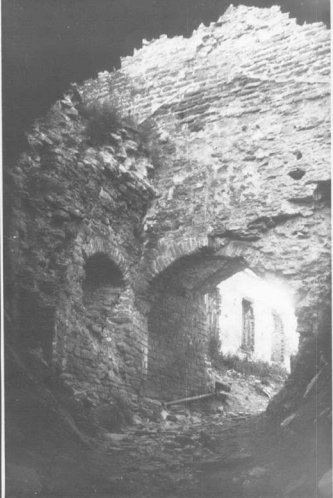
б) общая оценка общественной, научно-исторической и художественной значимости памятника.

Интересный образец крепостных сооружений XVI-XVII вв Особую ценность ансамблю придает его полнота и хорошая сохранность.

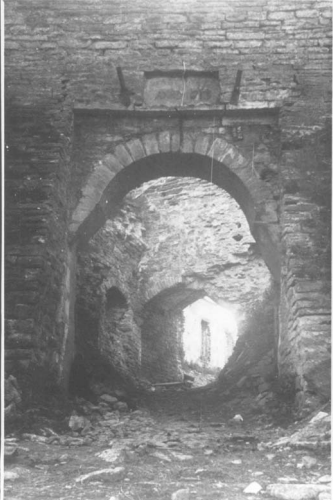
VIII. ОСНОВНАЯ БИБЛИОГРАФИЯ, АРХИВНЫЕ ИСТОЧНИКИ, ИКОНОГРАФИЧЕСКИЙ МАТЕРИАЛ.

1. Полное собрание русских летописей. М., 1949. Т.21 ч.2, с.571.
2. М.Мильчик. История Ивангорода в конце XV – XVI вв. //Крепость Ивангород. Новые открытия. СПб., 1997. С.28.

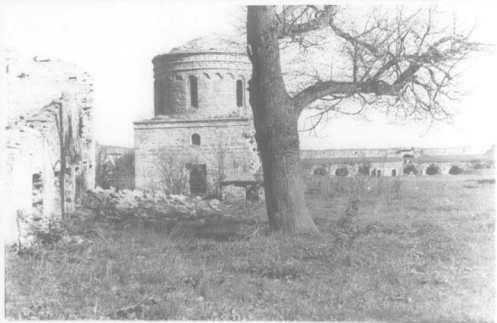


















ВКЛАДЫШ 1

VI. (1).

Первые исторические исследования ансамбля Ивангородской крепости были проведены в 1945-1947 гг. В.В.Косточкиным. Предложенная им датировка крепостных строений использовалась до начала 1990-х гг. Исследования М.Мильчика, проведенные в 1975-1992 гг., позволили уточнить некоторые даты и скорректировать выделенные В.В.Косточкиным этапы строительства крепости. Мы будем придерживаться периодизации М.Мильчика и следующей очередности изложения материала: история строительства а) крепостных укреплений по периодам; б) зданий на территории крепости; в) Успенской и Никольской церквей.

В истории строительства крепости выделяются следующие основные периоды и даты:

I период: 1492 – 1496 гг.

А.) 1492 гг. – строительство Четвероугольной крепости

Б.) 1492 -1496 г. – строительство Большого Бояршего города;

II период: 1507 – 1556 гг.

включает строительство Замка и Переднего города, реконструкцию Большого Бояршего города (1507-1509 гг.); строительство Успенской церкви

III период: 1556 – 1612 гг. (подготовка к Ливонской войне – переход крепости во владение Швеции); устройство Гронверка; строительство Никольской церкви.

IV период: 1612 – 1704 гг. (под властью Швеции); строительство и реконструкция строений на территории крепости, устройство Капонира тайника Ново-Водяной башни.

V период: 1704 – 1944/1945 гг. – преимущественно восстановительные и реставрационные работы и строительство внутри крепости, разрушение во время Великой Отечественной войны.

VI период: 1944/1945 – 1992 гг. – восстановительные, консервационные и реставрационные работы до окончания финансирования.

I период, этап А, 1492 г.

Во второй половине XV в. происходит переворот в артиллерийской технике: главным оружием становятся дальнобойные пушки с чугунными ядрами с высокой разрушающей силой. Это отразилось и в изменении техники строительства крепостных укреплений. Крепость Ивангород была построена из местного плитчатого известняка. Руководил постройкой новгородский наместник боярин Яков Захарьевич Захарьин (Кошкин). Основой формирования ансамбля являлась небольшая Четвероугольная крепость, возведенная в 1492 г. Место для ее постройки было выбрано с учетом традиционных русских принципов расположения крепостей:

См. вкладыши II-XV

ВКЛАДЫШ II

VI. (2).

благодаря расположению на горе, крепость была неприступна со всех сторон. Созданная на пересечении волной и сухопутной магистралей, она держала под контролем ливонскую крепость Нарву, следила за северным участком границы и водным пространством реки Наровы.

Крепость имела в плане правильную квадратную форму со сторонами 41,3 м. и площадью около 1680 кв.м. Углы были укреплены прямоугольными башнями высотой 12 м, толщина прясел достигала 3 м. Стены и башни были сложены из железистого известняка на известковом растворе и имели бревенчатые связи. По верху стен шел боевой ход, покрытый дощатой кровлей. С внешней стороны он ограждался зубцами в форме ласточкина хвоста двух типов – глухими и с бойницами. Одинаковые по форме и размерам башни делились деревянными перекрытиями на ярусы, каждый из которых был снабжен арочными окнообразными бойницами. На внешних плоскостях башен бойницы располагались либо одна над другой, либо в шахматном порядке. Также как и стены, башни имели деревянные крыши.

I период, этап Б, 1492-1496 гг.

Вторым этапом архитектурно-планировочного развития Ивангорода явилось создание Большого Бояршего города. Строительство его было запланировано одновременно, а начато сразу же после постройки Четвероугольной крепости, игравшей роль укрепленного детинца. В августе 1496 г. шведы захватили и разрушили крепость, но вскоре она была отбита русскими войсками. В том же году началось восстановление крепости и ускорено завершение Большого Бояршего города под руководством князя Ивана Гундора и дьяка Михаила Степановича Кляпина-Ярошкина, которые и «споди собраша и град укрепиша»ⁱⁱ

В первоначальном виде Большой Боярский город имел вид правильного прямоугольника площадью 25 200 кв.м. и длиной стен по периметру 617 м. с четырьмя круглыми башнями по углам и тремя квадратными по осям стен. Пропорции плана основаны на квадрате, как исходной геометрической фигуре и на системе числовых отношений, в основе которых лежит «золотое сечение» и его производные. Применение этого принципа характерно для работавших в это время на Руси итальянских зодчих.ⁱⁱⁱ Стены и башни Большого Бояршего города были симметричны, причем эта симметрия была согласована с рельефом местности. Первоначально стены имели в основном равную высоту – 10 м, и крытый боевой ход, завершался зубцами в виде ласточкина хвоста. Следы этих зубцов и ныне можно видеть в кладке западного прясла, между Провиантской и Воротной башнями.

См. вкладыши III - XV

ВКЛАДЫШ III

VI. (3).

Иной архитектурный облик имели первоначально и башни. Четыре угловые круглые башни были одинаковыми, высотой 13 м. Три прямоугольные башни, крытые на четыре ската, стояли центре трех стен – северной, южной и восточной. Две из них были проезжими – Набатная и Староворотная. Во внутреннем пространстве все башни имели деревянные плоские перекрытия, делившие их на ярусы, и камерные окнообразные бойницы с арочными перемычками.

Набатная башня, стоявшая в центре северо-восточной стены, была основной доминантой крепости и имела главенствующее значение. Первоначально она была трехъярусной и имела сводчатый проезд, закрывавшейся герсой и воротами с балочными засовами. Второй ее ярус соединялся проходами с ходовой частью примыкавших к ней стен и имел широкие бойницы. Третий ярус венчался двурогими зубцами и смотровой вышкой, вокруг которой шла открытая галерея. В вышке стоял ворот герсы и висел вестовой колокол. Вышка придавала башне уступчатое очертание, присущее многим русским постройкам.

Большой Боярский город и Четвероугольная крепость представляли собой единый массив, в котором башни, играя главную оборонительную роль, являлись вместе с тем и основными элементами его пространственной композиции. Цоколи башен расширялись книзу. Четкая гребенка спокойно стоящих зубцов, подобных зубцам стен и башен Московского Кремля, зрительно облегчала верхние части этого сооружения. Стены и башни Четвероугольной крепости и Большого Боярского города на этом этапе имели облицовку «на иконку» – постелистой стороной плиты красноватого железистого известняка. Со стороны Четвероугольной крепости, на подступах к ней, находилось деревянное ограждение.

Постройка Ивангородской крепости сопровождалась целым комплексом хорошо продуманных инженерных и гидротехнических работ. Были сделаны наплавные разборные мосты, применяемые при форсировании рек, в районе устья Наровы построено специальное сооружение, сузившее ее русло, проложена широкая дорога к крепости Ям, обеспечившая связь Ивангорода также и с крепостью Копорье. Переброска войск, военного снаряжения и товаров к новой крепости могла производиться по ней в любое время года.^{iv}

II период, 1507 – 1556 гг.

В первые годы XVI в. обстановка на русско-ливонской границе была неспокойна. В 1502 году Ивангород выдержал нападение Ливонского ордена. Срок перемирия с орденом истекал в

ВКЛАДЫШ IV

VI. (4).

1509 году. Это вызвало необходимость укрепления и реконструкции крепости, имевшей важное оборонительное значение, и которой отводилась роль главного русского торгового порта на Балтике. Вероятно также, что военные действия в 1502 году показали недостатки боевых качеств крепости.

Строительство на этом этапе включало значительную перестройку Большого Боярского города, постройку примкнувшего к нему с северо-запада Замка, и с северо-востока – Переднего города. Работы были выполнены под руководством новгородского старосты, Владимира Никитича Тороканова итальянским мастером Марком Греком. В результате общий план крепости был максимально приближен к рельефу местности и крепость заняла всю вершину Девичьей горы.

Замок защитил крепость с наиболее уязвимой стороны – со стороны вражеского замка Нарвы, там, где пространство реки Наровы между русской крепостью и ливонским замком сужается до 150 м. Четвероугольная крепость при этом оказалась на территории Замка. Замок имел в плане форму неправильного четырехугольника. На двух углах его стены примыкали к Воротной и Провиантской башням Боярского города. Два других угла были укреплены круглыми Пороховой и Колодезной башнями, расположенными по краям скалы. Все башни разделены внутри сводами на ярусы, сообщение между которыми производилось по лестницам, устроенным в толще стен. Бойницы ярусов с внутренней стороны были снабжены камерами и закрывались деревянными ставнями. Венчались башни ласточкиными хвостами.

Западная башня называлась Колодезной. С внешней стороны к ней примыкал мощный каменный трехэтажный тайник со сводами, в стенах которого проходили лестницы. Он спускался по каменистому обрыву Девичьей горы к реке Нарове и заканчивался полукруглым помещением с колодезем. Снабжая крепость водой, тайник имел и большое военное значение. Через его бойницы можно было вести огонь почти на уровне воды и держать под обстрелом всю береговую полосу у крепости вверх и вниз по течению Наровы.

Северная башня, ближе всего расположенная к вражеским позициям, называлась Пороховой. С ее смотровой вышки просматривалась вся окружающая местность, в том числе и русло Наровы. Эта вышка главенствовала над Замком и обогащала силуэт Ивангорода. Сам же Замок усиливал продольную ось крепости и придавал ей динамическую направленность в сторону рыцарского замка Нарвы. Его башни чуть ли не вплотную придвинутые к позициям противника были основными боевыми узлами Ивангорода.

См. вкладыши V-XV

ВКЛАДЫШ V

VI. (5).

Передний город занял остававшуюся свободной северо-восточную площадку скального возвышения. Он также имел в плане неправильный четырехугольник, примкнувший стенами к Воротной и Набатной башням Большого Боярского города. Два других угла были укреплены круглыми башнями: южный – башней Наместника, восточный – Длинношеей башней, имевшей каменную смотровую вышку. Устройство башен Переднего города соответствовало устройству башен Замка. В результате постройки Переднего города Набатная башня потеряла значение воротной. Теперь крепость имела только двое ворот: в Староворотной башне и воротный проем с так называемым люнетом в юго-восточной стене Переднего города. Оба входа были обращены в сторону Ивангородского посада.

Перестройка Большого Боярского города имела важное значение в укреплении оборонных свойств крепости. Стены и башни его были надстроены соответственно на 3 и на 12 м. Перестройка примыкавших к Замку западной стены и Провиантской и Воротной башен превратили его в укрепленный с четырех сторон детинец. В толще надстройки стены, там, где располагались выходы на прясла из башен Четвероугольной крепости, были устроены «ловушки» – вертикальные колодцы, широкие арочные отверстия которых выходят внутрь крепости. Сверху они перекрывались опускавшимися деревянными щитами, которые в поднятом состоянии закрывали собой входы в башни. Подъем щитов осуществлялся с помощью деревянных рычагов, заводившихся в специальные пазы. Таких устройств, изолировавших внутреннее пространство башен от ходовой части примыкавших к ним стен, русская крепостная архитектура больше не знает.

«Ловушки» прерывали круговое сообщение по стенам Замка. Две другие «ловушки» были устроены в пряслах перед Воротной и Провиантской башнями со стороны Большого Боярского города. Они прерывали кольцевой обход его стен и изолировали западное прясло и башни от остальной части городских укреплений. Благодаря «ловушкам» башни стали мощными укреплениями, способными обороняться даже в случае проникновения врага в крепость. В надстроенных частях западного прясла (так называемой ширмы) зубцы были обращены в сторону Большого Боярского города, а боевой ход проходил со стороны Замка. Таким образом, в случае проникновения врага в Большой Боярский город, Замок мог вести самостоятельную оборону.

См. вкладыши VI-XV

ВКЛАДЫШ VI

VI. (6).

Тогда же заново была возведена восточная стена с Верхней и Новой (название Водяная появилось позднее, вероятно, после постройки «тайника») башнями. Старая Воротная башня была надстроена.

Все построенные в этот период башни, стены и надстроенные части прежних башен и стен имеют порядовую кладку из серого известняка без облицовки. Все башни Замка, Переднего города, а также новые башни Верхняя и Водяная Большого Боярского города имеют расширяющиеся книзу цоколи, отделенные валиком, и обходные галереи. Стены, построенные и надстроенные в этот период, увенчаны прямоугольными зубцами, мушкетные и пушечные бойницы в брустверах чередуются в одном и том же определенном ритме, на стену ведут однотипные пристроенные лестницы-входы.

Усиление Ивангородской крепости способствовало заключению в 1509 году русско-ливонского договора, возобновлявшегося на протяжении всей первой половины XVI в. В 1536 году была предпринята попытка усиления крепости – итальянскому мастеру предполагалось поручить «устроить укрепление, которое командовало бы въездом» «на самом узком месте реки». Предположительно, речь шла о строительстве Отводной башни – стрельницы перед Старой Воротной башней.⁵ Она и земляные укрепления со рвами перед восточной стеной Большого Боярского города показаны на плане штурма крепости шведскими войсками в 1612 г.

III период, 1556 – 1612 гг.,

Обострение международных противоречий на Балтике в середине XVI в. вызвало необходимость нового усиления крепости. Приготовления к войне начались во время переговоров 1554 г. В 1555-1556 гг. был построен Земляной город – Гронверк. Он занимал пониженную террасу на подступах к Переднему городу и примыкал к его южной стене. Гронверк имел почти прямоугольную в плане форму с двумя полукруглыми выступами – бастионами в северо-восточном и северо-западном углах. Созданием Гронверка завершилось формирование крепостного ансамбля Ивангорода. Каменная стена, являвшаяся по существу подпорной стеной, появилась в 1610 и 1615 гг.⁶

В 1558 году русские войска захватили ливонскую крепость Нарву и она перешла под власть Русского государства. Тогда же для удобства сообщения между городами были в западной стене Переднего города, обращенной к Нарве, были устроены новые ворота, упоминаемые в 1590г.

См. вкладыши VII-XV

ВКЛАДЫШ VII

VI. (7).

в Разрядной книге как «Ивангородские ворота», «что к Ругодиву» [Нарве]. Они соединялись с мостом через Нарову посредством деревянной эстакады.

Осенью 1581 г. шведы захватили Ивангород и по Плюсскому перемирию 1583 г. крепость осталась у шведов. В феврале 1590 г. войска Бориса Годунова вновь взяли Ивангород и уже на следующий год начались большие каменные работы по его укреплению. Предположительно, в 1590-х гг. была произведена последняя надстройка западной стены (ширмы) Большого Бояршего города, которая должна была скрыть от наблюдения с башни Нарвского замка и защитить ее от обстрела. Эта стена получила высоту 22 м, остальные стены оставались высотой 8-12 м. При этом военный потенциал крепости был настолько высок, что в 1594 г. шведы потребовали у русских послов ее разрушения.

IV период, 1612 – 1704 гг.

В Смутное время, в декабре 1612 г. крепость была взята шведами и по Столбовскому договору оставалась в их владении почти сто лет. Лишь в ходе Северной войны 16 августа 1704 г. войска Петра I вернули крепость Ивангород Русскому государству. Чертеж 1613 г., изображающий план штурма Ивангородской крепости шведскими войсками в 1612 г., хорошо иллюстрирует состояние крепости к моменту ее перехода к шведам. Здесь изображены каменные стены и башни Четвероугольной крепости, Замка, Большого Бояршего и Переднего города. Стены Гронвека с северо-восточным полубастионом показаны земляными. Земляным же было и укрепление перед восточной стеной Большого Бояршего города. «Тайник» показан только перед Колодезной башней Замка.

Восстановительные работы в крепости после захвата ее шведами завершились в 1633 г. Вероятно, во время усиления крепости в 1650-е годы, у восточного, наиболее уязвимого при нападении России, фронта крепости были построены «тайник» и батарея-капошир.

V период, 1704 – 1944/1945 гг.

После взятия в 1704 г. Нарвы войсками Петра I, Ивангород был возвращен России. Крепость нуждалась в ремонте и в связи с этим в 1728 г. была выполнена серия чертежей. Позднее, в 1777 г. после осмотра крепости генералом И.М.Голенищевым-Кутузовым было составлено «Описание Ивангородской крепости, в каком она ныне состоянии находится».

ВКЛАДЫШ VIII

VI. (8).

До реставрации крепости сер. XIX в. значительных работ в крепости не велось, за исключением новых построек на ее территории. В 1795 г. на круглых башнях были сделаны черепичные крыши, а на Широкой и Набатной – дощатые. В 1830-1846 гг. все они были заменены на железно-листовые. В 1828-1829 гг. был снесен северо-западный полубастион Гронверка. В 1830 г. отремонтированы Ивангородские ворота.

В 1846-1847 гг. крепость была обследована военным инженером М.Д.Резвым, которому было поручено разработать проект ее реставрации. В процессе работ им были выполнены зарисовки видов крепости и графическая реконструкция ее первоначального состояния. Реставрационные работы по проекту М.Д.Резвого начались в 1849 г. и велись вплоть до упразднения крепости в 1863 г. Очередность работ определялась степенью сохранности сооружений и частей крепости. В первую очередь реставрировались наиболее аварийные участки, требовавшие немедленного укрепления. В 1849-1850 гг. были проведены восстановительные работы по Отводной башне-стрельнице при Старых Воротах. Предполагалось продолжать работы по восстановлению стен, но из-за обрушения «тайника» Колодезной башни Замка последовательность работ была изменена. Тайник восстановлен в 1849-1856 гг., а в 1852-1854 гг. продолжались работы по восстановлению юго-восточной стены крепости. Ее брустверная часть к середине XIX в. была в значительной степени разрушена. М.Д.Резвой отмечал, что «едва только заметны в некоторых местах... подошвы» большинства амбразур. Проект предусматривал восстановление бойниц по аналогии с четырьмя сохранившимися. Однако, про производстве работ Инженерный департамент распорядился «вместо показанного на сметном чертеже устройства амбразур должно устроить амбразуры, принятые для сухопутных казематированных построек»,¹⁹ что изменило первоначальный облик стен. В 1856-1860 гг. проведены восстановительные работы по Гронверку. Восстановление северо-восточного полубастиона, к тому времени в значительной степени разрушенного, велось достаточно произвольно. Одновременно, в 1856-1857 гг. был восстановлен «тайник» у Новой-Водяной башни и примыкающий к нему батарея-капонир. Из-за неясности первоначальных форм здесь было также принято произвольное решение. В ходе работ допускалась ломка полуразрушенных подлинных элементов для их воссоздания, а также произвольная докомпоновка отдельных недостающих фрагментов.

См. вкладыши IX-XV

ВКЛАДЫШ IX

VI (9).

Ремонтные работы по стенам крепости производились в 1911-1914 гг. и в 1931-1932 гг. Во время Великой Отечественной войны крепость сильно пострадала. Было взорвано шесть башен, из них две: Колодезная и Пороховая – до основания; частично разрушены прясла и целые участки стен, разрушены и сожжены почти все внутрикрепостные постройки.

VI период, 1944/1945 – 1992 гг.

В 1945-1947 гг. крепость была обследована и изучена В.В.Косточкиным и в 1947 г. поставлена на государственную охрану как памятник федерального значения. Первые послевоенные реставрационные работы были проведены в 1964-1974 гг. под руководством архитектора Х.Потти Эстонским реставрационным управлением. Были подняты из руин по два яруса на трех башнях – Колодезной, Пороховой и Наместничьей, заделаны пробиты в стенах и пряслах, частично выполнена облицовка двух прясел. В 1975 г. производство работ передано Специальной научно-реставрационной производственной мастерской Ленинградской области, а затем Ленинградскому филиалу института «Спецпроектреставрация». Историко-архивные исследования возглавил М.И.Мильчик, а натурные – главный архитектор проекта И.А.Хаустова.

К 1989 г. были выполнены все работы первой очереди: завершена реставрация Успенской и Никольской церквей, воссозданы шатровые покрытия четырех сохранившихся башен – Воротной, Набатной, Провиантской и Широкой. В 1992 г. в нейтральной зоне западной стены Переднего города был пробит эксплуатационный проем. Работы продолжались вплоть до 1992 г., когда было полностью прекращено их финансирование.

В 1980-1991 гг. работы по археологическому изучению крепости провела экспедиция Ленинградского отделения Института Археологии АН СССР (ныне Институт истории материальной культуры РАН) под руководством В.П.Петренко.

Внутрикрепостные постройки

Пороховой погреб построен на территории Четвероугольной крепости во времена шведского владычества 1612-1704 гг. (IV период строительства крепости), не ранее 1650 г. Он включил в себя большую часть юго-западной стены крепости. Сохранился без серьезных перестроек. Значительно пострадал в годы Великой Отечественной войны и ныне руинирован.

Арсенал построен в 1695-1698 гг. на территории Большого Бояршего города и примыкает к его восточной стене между Новой-Водяной и Верхней башнями. Ремонтные работы проводились в 1835 г.

См. вкладыши X-XV

ВКЛАДЫШ X

VI. (10).

Большой амбар в Большом Бояршем городе проектирован и построен в V период строительства крепости, в 1765-1778 г. Он расположен параллельно южному пряслу между Провиантской и Широкой башнями. В 1884 г. значительно перестроен в связи с приспособлением под казармы. Имеются также следы более поздних фрагментарных перестроек. Частично разрушен во время Великой Отечественной войны.

Кардегардия в западной части Переднего города была построена в 1793-1794 гг., позднее переоборудована под аптеку. Перестроена в 1884 г. в связи с приспособлением аптеки и лазарета под казармы. Во время войны полностью разрушена, сохранились только фундаменты.

Здание **Лазарета** в Переднем городе, близ Кардегардии, построено в 1797 г. для Гарнизонной школы, позднее переоборудовано в Лазарет, а в 1884 г. перестроено под казармы. Во время войны здание полностью разрушено, сохранились только фундаменты.

Успенская и Никольская церкви:

На территории Большого Бояршего города в его западной части расположены две православные церкви: в честь Успения Пресвятой Богородицы и во имя Святого Николая Чудотворца. Их сооружение связано со строительством и жизнью крепости. Однако, даты их основания не указываются письменными источниками и определяются лишь по результатам натурных исследований.

Первое упоминание о крепостной церкви относится к 1498 г., когда в переписных оброчных книгах Шелонской пятины указана «внутри города церковь Никола Святый»¹⁴¹. Однако, археологические раскопки, проведенные вблизи церкви в 1980-1986 и 1989 гг. не обнаружили «остатков сооружения, которые можно было бы связать с древней Никольской церковью»¹⁴². Вероятно, это была походная полотняная церковь, устроенная в одном из помещений крепости. Такие церкви имели широкое применение во время военных действий в описываемый период.

Первой каменной церковью была **Успенская**, построенная во второй период строительства крепости – в 1507-1509 гг. Первоначальных изображений или описаний не сохранилось. С 1581 по 1590 г. Ивангород был в руках шведов. Церкви, вероятно, пострадали. Повесть о жизни царя Федора Иоанновича сообщает, что сразу по взятии Ивангорода в 1590 г. «божественные церкви .. поставляти устроят..»³

Первое изображение Успенской и Никольской церквей относится к 1615 г. На гравюре, опубликованной в книге секретаря голландского посольства А.Хутеериса, изображены каменные. См. вкладыши XI-XV

ВКЛАДЫШ XI

VI. (11).

Успенская церковь с Покровским приделом и Никольская церковь. Они имеют одинаковые куполообразные завершения на световых барабанах, на Успенской церкви и Покровском приделе с двумя поясками по верху барабанов. В замковой части барабанов показаны повышения. Возможно, это камни, служившие для крепления креста и образовавшие завершение купола, или же шейки для крепления сгоревших глав. Успенская церковь трехапсидная, с обходной галереей. Апсиды церкви и придела перекрыты высокими конхами, а по центральным осям прорезаны арочными окнами.

В период шведской оккупации 1612-1704 гг. предполагалось приспособить церковь для протестантских богослужений. С этой целью в 1681 г. были проведены первые обмеры церкви и составлен проектно-обмерный чертеж. Планы по уровню подцерковья и самой церкви в основных чертах соответствуют современным, за исключением расположения лестничного входа. Он примыкал к восточному торцу северной галереи. Апсиды, галереи и центральный объем (до барабана) были перекрыты вместе на четыре ската. Такое перекрытие сохранялось до 1944 г. Оба барабана имели, согласно обмерам, конусообразное завершение. Барабан Успенской церкви должен был получить барочное завершение в виде высокого восьмигранного купола с балюстрадой, увенчанного фонариком. При приспособлении церкви под протестантскую была растесана каменная алтарная преграда.

В 1704 г. крепость Ивангород возвращена России. Православные богослужения в Успенской церкви после ремонта возобновлены в 1744 г. Тогда же, вероятно, построена деревянная колокольня на приделе. После того, как в 1748 г. колокольня развалилась встал вопрос о ремонте самой церкви. В результате над церковью была устроена высокая двухъярусная шатровая кровля с главкой, сохранявшаяся до 1944 г., и совершенно «прочее при той церкви починкою исправление». Над приделом сделали новую сложную барочную колокольню, на которую вела лестница, устроенная в диаконнике. Шатровое перекрытие придела завершалось двухъярусной башней: 1-й ярус имел четыре окна (вероятно, глухих) с наличниками и треугольными сандриками; 2-й ярус звона в виде 8-гранного бельведера, увенчанного главкой с перетяжкой и шпилем. Так церковь с приделом показаны на «Профиле через Ивангородскую церковь», выполненном в 1757 г.

В 1755 г. был поднят вопрос о восстановлении пустовавшего **Покровского придела**. В нем были устроены печи и осенью 1757 г. придел освящен как теплый храм при холодном

ВКЛАДЫШ XII

VI. (12).

Успенском. Во время ремонта церкви, в 1839 году был подготовлен проект двух новых печей и иконостаса в приделе. В 1858 г. была устроена новая печь, при этом переделан потолок нижнего яруса придела. До 1896 г. шатер перекрытия был поднят до яруса звона. Других перестроек, вероятно, не проводилось вплоть до повреждений, полученных в 1944 г.

В 1838 – 1846 гг. во время реставрационных работ в крепости была отремонтирована и Успенская церковь. Не позднее 1839 г. в нижнем ярусе галереи были заложены входной и находящийся с ним рядом оконный проемы в южной стене, а также оконный проем в западной части северной стены. Окно в западной части южной стены растесано и превращено в дверной проем. Возведена каменная крытая лестничная пристройка, примыкающая к западному фасаду придела и южному фасаду церкви. Не позднее 1842 г. арочные проемы галереи были заложены кирпичом, а в закладках сделаны окна. В северной апсиде появился проем в сторону лестницы, ведущей с востока на верхний ярус северной галереи. В 1845 г. церковь была осмотрена архитектором А.П.Брюлловым, составлен отчет о причинах повреждения церкви. Предполагавшиеся проектами 1860-1864 гг. перестройки куполов церкви и придела те были осуществлены. Но не ранее 1860 г. на северном и южном фасадах церкви были растесаны дверные и восточные оконные проемы.

В 1896 г. церковь обследована представителем Императорской Археологической комиссии академиком Г.И.Котовым. Под его наблюдением в 1896, 1898 и 1901 гг. проведен ремонт церкви. Она превращена в теплую – в подцерковье установлен калорифер, настлан новый пол. Стены заново оштукатурены внутри и снаружи. В окнах галереи, алтаря и барабана поставлены новые рамы и перелицованы кирпичом притолки. Восточное окно южной галереи заложено. В 1898 г. восстановлен самовольно закрытый притом вход в церковь с востока через северную галерею и для него возвели пристройку, повторяющую форму апсиды. Интерьеры церкви расписаны масляными красками художником Егоровым. В 1901 г. исправлено деревянное крыльцо и сделан деревянный тамбур.

В книге «Лавры, монастыри и храмы» дано следующее описание церкви, соответствующее началу XX в.: «Ивангородская Успенская церковь квадратная; с севера, запада и юга она окружена каменной крытой галереей, с востока находится три полукружия алтаря. С западной стороны к галерее и алтарю примыкает каменный храм Покрова Божией Матери и над ним колокольня. Колокольня круглая в один ярус, высота ее с крестом 16 саж. [34,08 м]; крест над ней четырехконечный.

См. вкладыши XIII-XV

ВКЛАДЫШ XIII

VI. (13).

Церковь имеет в длину 2 саж.[4,26 м], в ширину 8 саж. 1 арш. [17,74 м], в высоту до креста 15,5 саж. [33,0 м]. Стены церкви сплошные, сложены из местной плиты, они сохраняют свой первобытный вид. Кровля шатровая, железная; фонарь круглый с восьмью окнами, утвержден на стенах и на парусах. Глава церкви в виде луковицы, помещена над серединою церкви на пирамидальной крыше фонаря. Крест осьмиконечный. Окон в церкви имеется восемь. Алтарь в церкви разделен на три части стенами с пролетами, направо — архив, налево ризница.»³¹

Во время Великой Отечественной войны в 1944 г. были уничтожены кровли церкви, частично разрушены ее купол и барабан придела. Аркада северной галереи рухнула в 1974г.

В 1976-1985 гг. под руководством архитектора И.А.Хаустовой сотрудниками Ленинградского филиала института «Спецпроектреставрация» были произведены консервационные и реставрационные работы, в результате которых здание приобрело современный облик.

При реставрации подцерковья под восточной частью южной галереи была раскрыта заложенная до 1681 г. камера в которой обнаружено захоронение. Вероятно, это могила У.Ф.Сухотиной, скончавшейся в 1720 г. Захоронение в церкви упомянуто в книге «Лавры, монастыри и храмы»: «В стене теплой церкви имеется чугунная плита с надписью: «При сей церкви Успения Пресвятой Богородицы, в Иване городе, против сего написанного, положено тело супруги г. полковника и коменданта Нарвской провинции, от гвардии капитана Михаила Андреевича Сухотина, госпожи и комендантши Ульяны Федоровны. Преставление ее в Нарве было сего ноября 17 дня по полудни в 2 часа, от рождения ее было 53 лета, а от супружества 25 лет 1720 года».

Строительство каменной **Никольской церкви**, вероятно, связано с событиями 1558 г.³², когда, воспользовавшись пожаром Нарвы русские войска под командованием воеводы И.А.Бутурлина осадили и 11 мая взяли Нарву. Летописи связывают эту быструю победу с чудом от иконы Святителя Николая, которую «немчин... исколол..., да тем огонь подгнечал и шел пламень и поджег всех дома». Войдя в город, русские воины нашли «на великом пламени образ Пречистые лежит лицом на огонь, ... а в другом месте нашли Николин образ. И от того времени как образы поимали, огонь почал тишать и взят бысть Ругодив...».³³ Взятие Нарвы для Ивана См. вкладыши XIV-XV

ВКЛАДЫШ XIV

VI. (14).

Грозного означало осуществление одной из главных целей Ливонской войны – завоевание выхода в Балтийскому морю. Поэтому легенда о построении «обыденной» церкви по повелению царя имеет реальную основу. Посвящение же храма связано с найденной в огне иконой.

На упомянутой гравюре 1615 г. видна верхняя часть четверика Никольской церкви и ее барабан с арочными окнами, завершавшийся карнизом и перекрытый куполом, похожим на купола Успенской церкви и Покровского придела.

Богослужения в церкви прекратились во время шведской оккупации 1612-1704 гг. После освобождения Ивангорода она не возобновлялась и не ремонтировалась вплоть до 1871 г.. В ведомостях Нарвского собора за 1755 г. говорится, что «кроме Ивангородской Успенской и зимней Покровской церкви, в Ивангороде была еще церковь, издавна запустелая, во имя святителя и чудотворца Николая и в ней полковые и разных команд священники имели тогда и до сего служение».⁵⁰

На упомянутом выше «Профиле через Ивангородскую крепость» 1757 г. схематично изображен восточный фасад Никольской церкви. Перекрытие церкви уплощенное, конусообразное. Апсиды показаны как одна, перекрытая общим полуконусом. На стене барабана видны следы трех окон, вероятно, частично заложенных или зашитых досками. У южного фасада показано крыльцо с навесом, возможно, существовавшее, но отсутствующее на поздних изображениях. На апсидах и на барабане обозначены трещины и обрушения облицовки. Крест отсутствует.⁵¹ В «Реестре чертежам древних строений Нарвской крепости» составленном в 1846 г. значится: «стены, а равно и своды оной поныне сохранились и образуют руины, сохраняемый как древность»⁵² В формуляре крепости сер. XIX в. говорится, что церковь «по ветхости остается без употребления, но поддержать можно без изменения древнего плана и фасада»⁵³

В 1863 г. Санкт-Петербургский военный ген-губернатор сообщил в Синод о желании прихожан Успенской церкви восстановить Никольскую церковь и о просьбе купца Алексея Кочнева разрешить ему провести работы за свой счет; «не изменяя в ней никаких древностей и устроить ... два придела во имя Спаса Нерукотворного образа и Алексея Божиего человека»⁵⁴ Разрешение было дано, выполнено два проекта, но ни один из них не был реализован.

В 1866 г. инженером-прапорщиком Андреевым были выполнены обмерные чертежи Никольской церкви. Они в основных чертах совпадают с современным обликом храма. На чертежах показаны разрушенными только верхние части апсид, а четверик и барабан сохранились полностью, заложены четыре оконных проема северного и южного фасадов. См. вкладыши XV

ВКЛАДЫШ XV**VI. (15).**

В 1871 г. все же «здание ... Инженерным ведомством возобновлено, а купол и кровля покрыты белым железом»⁵⁴. При этом были сохранены все дверные и оконные проемы, закладки убраны, навешаны дверные полотнища, в окна четверика и барабана вставлены рамы. Покрытие сделано куполообразным, и крест установлен непосредственно на кровле. Над четвериком и апсидами также были сделаны металлические покрытия, и над апсидами поставлены кресты. В ходе ремонта в южной стене алтарной части заложили окно и заменили облицовку. Не смотря на ремонт, богослужения в Никольской церкви так и не возобновлялись. В 1887 г. Нарвский епископ Владимир писал «не только нет иконостаса или каких-нибудь признаков когда-то бывшего иконостаса, но нет даже ни креста ни иконы»⁵⁵. В начале XX в. также указана как не действующая.

Во время Великой Отечественной войны церковь повреждена взрывом и в южной стене образовался большой пролом. Дверной и западный оконный проемы были полностью утрачены. Южная апсида частично разрушена.

В 1953 г. силами «Нарва ГЭС строя» под руководством архитектора А.А.Драги проведены консервационные работы: восполнены утраты, каменная кладка вычищена, в значительной степени заменена облицовка, купол покрыт железом по сплошной деревянной опалубке, устроены покрытия над апсидами и четвериком. Проходящая под карнизом тяга продолжена на южном фасаде. Документация о проведении работ не сохранилась. Ремонтные работы под руководством А.А.Драги проведены также в 1958 г. силами ЛО СНРПИМ.

Однако, уже в начале 1960-х гг. перекрытия над четвериком и апсидами были утрачены, трещины в стенах четверика и барабана оставались не заделанными, новая облицовка начала отслаиваться. В 1975-1976 гг. ЛФИ «Спецпроектреставрация» разработан проект временной консервации. Реставрационные работы были завершены к 1989 г. и в настоящее время церковь находится в ведении Успенского прихода Русской Православной Церкви.

VII (1)

Замок, защищающий крепость с запада, имеет в плане форму, близкую к трапеции. Его укрепления состоят из двух круглых башен: Пороховой и Колодезной, и трех прясел: южного – между Провиантской башней Большого Бояршего города и Колодезной, западного – между Колодезной и Пороховой, и северного – между Пороховой и Воротной Большого Бояршего города. С восточной стороны Замок примыкает к Западному пряслу и Провиантской и Воротной башням См. вкладыши XVI-XXX

VII. (2).

Большого Бояршего города. Прясла и башни сложены из серого известняка постелистой кладкой на известковом растворе. Прясла имеют толщину около 3-4 м, боевой ход защищен прямоугольными зубцами. Башни замка круглые в плане, с сильным выносом за линию прясел. Они были разрушены до основания и воссозданы до уровня боевого хода прясел.

Пороховая башня имеет каменный лестничный сход из двух пролетов на ползущих арках, примыкающий к северному пряслу. Верхняя площадка башни оборудована как смотровая площадка и имеет ровное ограждение.

Колодезная башня имеет в нижнем ярусе имеет вход в «тайник» – крытый лестничный спуск к колодцу, расположенному на уровне берега реки. Каменное покрытие тайника в верхней части является продолжением объема башни, примыкающим к склону. В нижней части это спускающийся по скальному склону овальный в плане выступ с двумя ярусами бойниц. В толще тайника проходит сложная в плане, раздваивающаяся винтовая лестница с площадками перед камерными бойницами. Перекрытие лестниц сводчатое, уступчатое.

На территории Замка находится наиболее древняя часть укреплений – **Четырехугольная крепость**, примыкающая к Западному пряслу Большого Бояршего города. В настоящее время стены и башни крепости в разной степени руинированы. Крепость прямоугольная в плане, с четырьмя башнями по углам. Исторические наименования башен неизвестны. Фундамент башен из одного ряда грубо обработанного плитняка лежит на материковой скале. Башни и стены крепости сложены из красноватого известняка на розоватом известковом растворе с применением кладки «на иконку», уложенной в чередовании с рядами постелистой кладки для обеспечения вертикальной перевязи с массивом забутовки.

Башни квадратные в плане, размерами около 12 x 12 м. *Западная и Северная башни* сохранили ярус подошвенного боя и стены второго яруса на высоту от 0,5 до 3,5 м (в месте соединения с северо-западным пряслом). В настоящее время они не расчищены от завалов. *Юго-западное, Северо-западное и Северо-восточное прясла*, шириной около 3,5 – 4 м, руинированы и ныне по высоте не превышают 5 м. В северо-восточном прясле сохранился арочный проход. В центре северо-западного прясла, на месте обрушившегося в 1930-х гг. аналогичного прохода, в настоящее время имеется разрыв. Значительная часть Юго-западного прясла, сохранившегося на высоту до 2 м, включена в южную стену Порохового погребца.

См. вкладыши XVII-XXX

Г. Ивангород

индекс

Крепость Ивангород

1462-1496; 1507-1509; XVI — XVIII вв.

ВКЛАДЫШ XVII**VII. (3).**

Южная и Восточная башни и юго-восточное прясло встроены в западное прясло Большого Бояршего города. Башни имеют ширину около 12 м, выступ от прясла в западную сторону около 7 м, а в сторону Большого Бояршего города около 2 м.

Восточная башня представляет собой руину, высотой около 2,5 м. Западная часть башни сохранилась до уровня 2-го яруса. Со стороны ее северо-западного угла отчетливо виден расширяющийся книзу цоколь (воссоздан). В восточной своей части, включенной в объем прясла Большого Бояршего города, башня сохранилась на всю высоту, то есть до 4 боя включительно. Внутреннее пространство на уровне подошвенного боя представляет собой квадратную камеру с двумя бойницами и арочным входом со стороны крепости.

На стене Большого Бояршего города (участок последней надстройки 1590-х гг.) имеется глубокая ниша с лучковой перемычкой, в которую была вписана башня. Со стороны крепости к башне и стене примыкает каменный лестничный вход, в значительной степени руинированный. Он вел на боевой ход стены, а после ее надстройки — к винтовой лестнице в толще стены. В стене сохранились пяточные камни и часть плит кладки свода над лестницей. Винтовая вкрутистная лестница имеет арочный входной проем и сводчатые перекрытия. Освещается за счет узких оконных проемов, выходящих в сторону Большого Бояршего города.

Южная башня в западной части сохранила остатки стен чуть выше яруса подошвенного боя. Восточная часть сохранилась на высоту до 4-го яруса. В кладке сохранились пазы для балок перекрытия. Юго-восточная стена башни прорезана камерными бойницами с арочными перекрытиями: во втором ярусе одна, в третьем — две и в четвертом — одна. Внутреннее пространство первого яруса представляет собой квадратную камеру с двумя бойницами, аналогичную Восточной башне. Вход в башню в первом ярусе со стороны Большого Бояршего города, в настоящее время заложен в нижней части.

Юго-восточное прясло Четвероугольной крепости составляет центральную часть Западного прясла Большого Бояршего города. В кладке стены отчетливо читаются три этапа ее строительства и воссозданная при реставрации верхняя часть бруствера. Первоначальная стена 1492 г. имеет описанную выше характерную кладку розового цвета и со стороны крепости видна до уровня боевого хода (на высоте 9,8 м), а со стороны Большого Бояршего города выделяются зубцы в виде ласточкиных хвостов. Второй этап — парапет 1507-1509 гг. — со стороны крепости видна постелистая кладка из тонких плит серого известняка. Третий этап — надстройка 1590-х гг. — постелистая кладка из крупных блоков серого известняка. См. вкладыши XVIII-XXX

ВКЛАДЫШ XVIII**VII. (4).**

В центре прясла находится арочный проем, соединяющий Четвероугольную крепость с Большим Бояршим городом. Он сохранил следы трех перестроек. От наиболее раннего проема сохранился его южный откос. Второй по времени создания проем находился несколько севернее первоначального. От него в заложенном виде сохранились северный откос и фрагменты сводов, хорошо читаемые в кладке со стороны крепости, и частично раскрытые со стороны Большого Бояршего города. Высота проема в шельге около 5 м, ширина около 3,6 м. Последний (третий) по времени проем используется в настоящее время. Сохранилась основная часть свода с лицевой кладкой арки и откосов с западной стороны. Его ось совпадает с осью первоначального проема. Высота в шельге около 4 м, ширина 4 м. В восточной части арки имеется ниша для герсы. Механизм управления герсой находился в камере над проемом, размерами 1,10 x 1,87 м. Со стороны крепости камера имеет проем, под которым в кладке стены сохранились гнезда от консолей, вероятно, державших деревянную площадку.

Со стороны Большого Бояршего города, в северном крыле входной арки была устроена лестница. Она служила для входа в не сохранившуюся каменную пристройку. Лестница имеет забежные ступени в зоне разворота, крыта ступенчато повышающимся сводом. Наружный арочный проем на восточном фасаде в прямоугольной нише для дверного полотнища. Высота проема 2 м. в шельге.

Большой Боярший город представляет в плане четырехугольник, укрепленный по четырем углам круглыми башнями: Провиантская, Воротная, Восточная и Новая-Водяная, и окруженный стенами с тремя прямоугольными башнями: Набатная, Широкая, Отводная со Старыми воротами.

Западное прясло между Провиантской и Воротной башнями является общим для Большого Бояршего города, Замка и Четвероугольной крепости. Оно состоит из трех частей: центральной с выступами Южной и Восточной башен, являющейся частью Четвероугольной крепости и описанной выше, южной — между Южной и Провиантской башнями, и северной — между Восточной и Воротной башнями. В кладке северной и южной частей Западного прясла хорошо читаются этапы его строительства. Стена первоначального Большого Бояршего города 1496 г., сложенная из красноватого известняка, с зубцами в виде ласточкиных хвостов видна со стороны Замка. Второй этап, 1506-1509 гг., хорошо читается со стороны Большого Бояршего города, где в См. вкладыши XIX-XXX

ВКЛАДЫШ XIX**VII. (5).**

кладке видны широкие прямоугольные зубцы с узкими проемами. Надстройка 1590-х гг. выделяется постелистой кладкой из крупных серых известняковых блоков. Близ Южной и Восточной башен Четвероугольной крепости со стороны замка кладка первого этапа нарушена арочными отверстиями наклоненных в Замок каналов «ловушек», прерывавших вход на башни с боевого хода этих частей прясла.

Провиантская и Воротная башни фланкируют Западное прясло соответственно с юга и с севера. Обе башни имеют сходные размеры и строение: диаметр около 12 м., завершения в виде прямоугольных зубцов и деревянного конусообразного перекрытия. Винтовая лестница проходит в толще стены башни. Перекрытия сводчатые. Ярусы боя имеют бойницы с печурами. Вход в башни с прясел Большого Бояршего города защищен ловушкой. Она представляет собой примыкающую к башне надстройку прясла, в толще которой имеется наклонный широкий канал, открытый внутрь крепости, прерывающий боевой ход прясла. На фасаде прясла он выражен в виде арочной ниши. Канал перекрывался деревянным настилом, поднимавшимся в случае опасности. В толще надстройке имеется высокая ниша для настила и камеры, в которых помещался механизм ловушки. Завершается надстройка огражденной площадкой с бойницами.

К Провиантской башне примыкают три прясла: южное Замка, южное и западное Большого Бояршего города. Она имеет четыре яруса боя. В первом ярусе имеются два входных проема – со стороны Замка и со стороны Большого Бояршего города. Третий ярус имеет выходы на оба прясла южной стены, четвертый – на Западное прясло.

К Воротной башне примыкают четыре прясла: северное Замка, западное и северное Большого Бояршего города и западное Переднего города. Она имеет пять ярусов боя, бойницы с печурами. В первом ярусе расположены три входных проема – со стороны Замка, Большого Бояршего города и Переднего города. Третий ярус имеет выходы на прясла Замка, Переднего города и северное прясло Большого Бояршего города. Четвертый ярус имеет лестничный вход на Западное прясло и выход на площадку ловушки. В кладке стены на уровне третьего яруса башни отчетливо видны следы зубцов первоначального завершения 1496 г. и заложенные арочные оконные проемы-бойницы.

Верхняя и Новая-Водяная башни фланкируют восточный фронт Большого Бояршего города. Они сходны по размерам и конструкции. Диаметр башен около 15 м, они далеко вынесены См. вкладыши XX-XXX

ВКЛАДЫШ XX

VII. (6).

за линии прясел. Стены сложены из крупных блоков серого плитчатого известняка. Новая-Водяная башня полуразрушена. Ее стены возвышаются над подошвой на высоту около 15-20 м. Верхние ярусы и восточный фрагмент стены обрушены. Основание расширено к низу и имеет валик. Вход в башню находится на уровне боевого хода прясел. На этом же ярусе сохранились две арочные бойницы с печурами и фрагменты сводчатого перекрытия.

Верхняя башня разрушена до уровня боевого хода прясел – основания третьего яруса башни. Сохранился небольшой фрагмент стены третьего яруса со сводчатой камерой. В толще стены первого и второго ярусов сохранилась винтовая лестница и бойницы с печурами, а также сводчатые перекрытия ярусов.

Южная стена Большого Бояршего города протянута по прямой линии между Провиантской и Новой-Водяной башнями. Она расположена на линии обрыва скального основания крепости. В центре стены находится прямоугольная Широкая башня, делящая ее на два прясла – *Юго-западное*, между Широкой и Провиантской башнями, и *Юго-восточное*, между Широкой и Новой-Водяной башнями. Оба прясла одинаковы по своим размерам и конструкции. Высота прясел около 10 м, толщина у основания около 5 м. Прясла имеют боевой ход с парапетом, с напольной стороны защищенный прямоугольными зубцами. В частях, примыкающих с запада к Широкой и к Новой-Водяной башням вместо зубцов сплошная стенка с арочными оконными проемами-бойницами.

Широкая башня имеет в плане квадрат со стороной около 11 м, усложненный в восточной части примыкающим к юго-восточному пряслу выступом с внутрискатной винтовой лестницей, ведущей на боевой ход. Выступ башни как в напольную, так и в сторону двора около 3 м. Башня имеет четыре яруса боя, бойницы с печурами. До третьего яруса стены башни сложены из красноватого известняка и частично сохранили кладку «на иконку», в 4-м ярусе кладка из серого известняка. В верхней части башня воссоздана. Завершение деревянное, четырехскатное. Башня имеет два входа: в первом ярусе на центральной оси северо-восточной стены башни, во втором ярусе входной проем расположен в плоскости юго-западного прясла

Западная стена Большого Бояршего города протянута по прямой линии между Новой-Водяной и Верхней башнями. Со стороны двора по всей ширине стены к ней примыкает Арсенал, высота которого почти достигает уровня боевого хода. В центральной части стены имеются

См. вкладыши XXI-XXX

ВКЛАДЫШ XXI

VII. (7). Старые ворота с примыкающей к ним Отводной башней-стрельницей, делящие стену на два *прясла*: *Юго-западное*, между Новой-Водяной и Отводной башнями, и *Северо-западное*, между Отводной и Верхней башнями. Оба *прясла* имеют высоту около 11 м от подошвы с напольной стороны, и одинаковую конструкцию. Боевой ход защищен бруствером, высотой около 1,8 – 2 м, с оконными широкими арочными бойницами.

Отводная башня-стрельница и *Старые Ворота* входят в состав укреплений восточного фронта крепости. Обводная башня сложена из серого плитчатого известняка. Она имеет в плане выступающий шестиугольник, примыкающий к стене скошенным западным углом. Башня имеет первый ярус, по высоте почти соответствующий высоте стены, и небольшую прямоугольную в плане надстройку 2-го яруса над примыкающей к стене частью. Северная стена башни имеет два арочных воротных проема: один большой высокий и к западу от него малый. Оба проема оформлены неглубокими прямоугольными нишами с филенками в верхней части. Остальные стены глухие. Внутреннее пространство представляет в плане квадрат. Широкий проезд в западной части сужается при приближении к линии стены и в толще стены имеет коленообразный изгиб, соответствующий Старым Воротам. Бруствер разрушен. Второй ярус занимает часть стены и над 1-м ярусом башни доходит до западной границы внутреннего объема. С боевого хода *прясла* к нему ведет небольшой лестничный выход на арочном основании. Северная и южная стена второго яруса башни имеют по одному арочному оконному проему и два проема, ведущие в сторону основного объема башни. Внутреннее пространство представляет собой прямоугольную камеру с крестовым сводом.

От земляных укреплений восточного фронта сохранились остатки рва, на уровне которого под Новой-Водяной башней расположен вход в *Тайник*. Тайник сложен из серого плитчатого известняка и представляет собой овальный в плане удлиненный выступ с дерновым покрытием, полого спускающийся по склону до уровня реки. В нижней части имеются арочные высокие бойницы. Он имеет два входных арочных проема и подпорную стенку с запада. Перекрытия двойной лестницы сводчатые. Тайник находится в аварийном состоянии, спуск частично завален. С востока к тайнику примыкает полукруглая *Батарея-Канопир*. Стены сложены из серого плитчатого известняка и имеют два ряда бойниц. Нижний ряд – редкие широкие арочные оконные бойницы, верхний ряд – квадратные, расположенные группами по три над простенками нижнего ряда. Стены имеют глубокие трещины и обрушения в области перемычек бойниц. Внутреннее пространство в значительной степени скрыто под завалами.

См. вкладыши XXII-XXX

Г. Ивангород

Крепость Ивангород

1462-1496; 1507-1509; XVI — XVIII вв.

индекс

ВКЛАДЫШ XXII**VII. (8).**

Северная стена протянута по прямой линии между Воротной и Верхней башнями и Набатной башней делится на два прясла. *Северо-западное прясло*, между Верхней и Набатной башнями, сохранилось на высоту 5-6 м. С напольной стороны видная кладка из серого плитчатого известняка. Со стороны Набатной башни к пряслу примыкает руинированный каменный лестничный вход. *Северо-восточное прясло*, между Набатной и Воротной башнями не сохранилось. Прослеживается только фундамент, часть прясла с ловушкой, примыкающая к Воротной башне, и следы примыкания в стене Набатной башни.

Набатная башня прямоугольная в плане и имеет пять ярусов боя. Цоколь расширяется к низу. Стены до третьего яруса сложены из красноватого известняка «на иконку». На уровне третьего яруса отчетливо видны следы широких зубцов в виде ласточкиных хвостов, венчавших башню в 1506-1509 гг., на уровне второго – следы заложенных арочных окнообразных бойниц. Надстройки 4 и 5-го ярусов и фрагменты перестроек сложены из серого плитчатого известняка. С запада к башне примыкает фрагмент несохранившегося Северо-Западного прясла Большого Бояршего города, длиной не более 1,5 м.

С напольной стороны башня находится на линии примыкания к Северо-Восточному пряслу Большого Бояршего города Восточного прясла Переднего города. Выступ к северу за линию Северной стены Большого Бояршего города составляет около 6 м. Выступ к западу за линию Восточного прясла Переднего города – около 5 м. По центральной оси север-юг башня имеет арочный воротный проем, при чем, в северной части башни высота арки больше, чем в южной. Проезд закрывался герсой и воротами с балочными засовами. Второй ярус имеет арочный проход на несохранившееся Северо-Западное прясло Большого Бояршего города, третий ярус – арочный проем с трехступенчатым спуском на боевой ход Восточного прясла Переднего города и лестничный спуск на боевой ход Северо-Восточного прясла Большого Бояршего города, соединенные внутрискладным коридором. Ярусы соединены внутрискладной лестницей, расположенной в юго-западном узлу башни. Бойницы во 2-м, 3-м и 4-м ярусах камерные, узкие, частью прямоугольные, частью арочные. Последний, 5-й ярус имеет высокое ограждение с широкими прямоугольными проемами: по три с востока и запада, два с севера, два с юга. Причем, восточный проем южной стены частично заложен в нижней части и с внутренней стороны за ним расположена каменная надстройка с лестницей.

См. вкладыши XXIII-XXX

ВКЛАДЫШ XXIII

VII. (9).

Передний город примыкает к Северо-Западному пряслу Большого Бояршего города и Набатной и Воротной башням. Он представляет в плане неправильный четырехугольник, укрепленный по углам круглыми башнями: Наместника и Длинношейей, соединенными пряслами. В обращенном к реке Нарове Северо-Восточном прясле Переднего города расположены Ивангородские ворота. Стены башен и прясел сложены из серого плитчатого известняка. Обе башни имеют диаметр около 15 м, расширяющийся к низу цоколь отделен валиком. Перекрытия ярусов сводчатые. Бойницы камерные, узкие, с арочными перемычками.

Длинношейя башня расположена в восточном углу крепости. Она имеет четыре яруса боя. Большой частью своего объема башня выступает за линию прясел. Примыкающие к ней прясла сходятся под острым углом и их боевой ход соединяется с внешней стороны башни. В третьем ярусе расположен один прямоугольный входной проем, ведущий на ярус боя обоих прясел. Башня имеет каменный лестничный сход из двух пролетов на ползущих арках, примыкающий к восточному пряслу.

Башня Наместника расположена в северном углу Переднего города. Она возвышается до верха перекрытия второго яруса. Большой частью своего объема башня выступает за линию прясел. Примыкающие к ней прясла сходятся под тупым углом. Их боевой ход соединяется площадкой на подпорной арке с внешней стороны башни. В первом ярусе башня имеет вход в первый ярус боя. Во втором ярусе расположены три арочных входных проема: из них два ведущие на боевой ход прясел и один – на внутрстенную лестницу, ведущую на третий ярус. Башня имеет каменный лестничный сход из двух пролетов на ползущих арках, примыкающий к северо-западному пряслу.

Все три прясла одинаковые по высоте, имеют узкий боевой ход с каменным парапетом, защищенный прямоугольными зубцами. В восточном прясле имеется арочный эксплуатационный входной проем. В северном прясле – прямоугольный широкий входной проем, ведущий на территорию Гронверка.

Ивангородские ворота располагаются в северо-западном прясле. Они представляют собой выступающую в напольную сторону пристройку, примыкающую к пряслу перед арочным въездным проемом. Их коленообразная, с незначительным изгибом, ось расположена под острым углом к пряслу, наклоненным к югу. Пристройка одноярусная, состоит из двух трапециевидных в См. вкладыши XXIV-XXX

ВКЛАДЫШ XXIV

VII. (10). плане камер, разделенных арками. Примыкающая непосредственно к пряслу камера имеет в северной стене окнообразный арочный проем. Перекрытие ее не сохранилось. Следующая за ней камера имеет утолщение в северной стене примерно на 3/4 ее высоты с арочной нишей. Она перекрыта цилиндрическим сводом. Арочный въездной проем имеет выступы для крепления створчатых ворот.

Гронверк примыкает с севера к пряслу и башням Переднего города и расположен на пониженной террасе. Высота его стен достигает в среднем уровня подножия Переднего города. Гронверк вытянут вдоль Северного прясла Переднего города, но имеет несколько большую протяженность. В плане Гронверк близок к прямоугольнику с полукруглым выступом – бастионом в северо-восточном углу и скругленной линией восточной стены. Стены Гронверка сложены из серого плитчатого известняка. В части восточной стены, примыкающей к Длинношейей башне, расположен арочный въездной проем. С внутренней стороны к стене бастиона и восточной стене примыкает одноэтажное строение с арочными входными проемами, ведущими во внутренние помещения, и выходящими в наружную сторону несколькими окнообразными бойницами с лучковыми перемычками.

На территории крепости сохранились остатки строений XVI – XVIII вв. **Пороховой погреб** расположен на территории Четырехугольной крепости. Его стена надстроена на сохранившемся на высоту около 2 м юго-западном крепостном прясле. Здание двухэтажное, прямоугольное в плане, вытянуто вдоль юго-западного прясла, основные размеры около 27x12 м. Стены сложены из серого и розового плитчатого известняка, сохранились фрагменты поздней штукатурки. Перекрытие второго этажа не сохранилось. К северо-восточной стене пристроен однопролетный лестничный вход на второй этаж с двумя арками. Первый этаж перекрыт цилиндрическим сводом и разделен на два помещения с арочными оконными и прямоугольными входными проемами в северо-восточной стене. В перекрытие имеются проломы. Второй этаж на северо-восточном фасаде имеет 7 осей, на центральной оси расположен пониженный арочный входной проем. В верхней части стена разрушена примерно до уровня пяты перемычек оконных проемов. Юго-восточная стена воссоздана до уровня перекрытия и на тех же осях имеет с внутренней стороны арочные ниши, на 2-й и 6-й осях с оконными проемами в верхней части. Торцовые стены сохранились до уровня перекрытия. Они имеют по три оси, с широким лучковым оконным проемом на центральной и заложены (следы видны в кладке) более узкими боковыми, превращенными во внутренние ниши.

См. вкладыши XXV-XXX

ВКЛАДЫШ XXV**VII. (11).**

Амбар расположен в юго-западной части Большого Бояршего города. Он представляет собой прямоугольное в плане двухэтажное строение, вытянутое широкой стороной параллельно Юго-Западному пряселу. Углы укреплены парами контрфорсов. Перекрытия полностью разрушены. Стены сложены из плитчатого известняка с поздними вставками из красного и серого кирпича. Северный и южный фасады имеют по 11 осей, торцевые по 2 оси. Все оконные проемы растесаны и заново переложены красным кирпичом. В северной стене в первом этаже на 3-й и 9-й осях расположены широкие дверные проемы с лучковыми перемычками, на центральной оси – широкий пролом на всю высоту здания, оконные проемы первого этажа заложены. На стенах сохранились следы поздней штукатурки.

Арсенал вплотную примыкает к Восточному пряселу Большого Бояршего города и с торцов ограничен частями Северо-Восточного и Юго-Восточного прясел. Его высота достигает уровня боевого хода прясел. Крыша покрыта дерном. Западный (лицевой) фасад имеет двенадцать арочных проемов и центральной части небольшую прямоугольную пристройку с прямоугольным дверным проемом. Внутреннее пространство представляет собой галерею из двенадцати сводчатых камер, разделенных арками и имеющих арочные проемы со стороны Большого Бояршего города. С севера и юга Арсенал имел арочные проемы, которые вели на кровлю строения и боевой ход прясел. В настоящее время строение находится в аварийном состоянии. Западный фасад и северный и южный проемы в значительной степени разрушены. Перекрытия имеют обрушения и высыпы.

На территории Переднего города, в его северо-западной части, сохранились фундаменты и нижняя часть стен **Кардегардии** и **Лазарета**. Фундаменты Кардегардии прямоугольные в плане, размерами около 17х11 м. Стены сложены из серого плитчатого известняка и сохранились на высоту до 1 м, включая культурный слой. Фундаменты Лазарета также имеют прямоугольный план и размеры около 20х15 м. Стены сложены из серого плитчатого известняка и сохранились на высоту в среднем до 1 – 1,5 м.

Культурный слой на территории крепости включает остатки деревянных и каменных построек XV-XVII вв. На территории Четвероугольной крепости сохранился культурный слой с начала ее постройки. В результате раскопок обнаружены остатки каменной лестницы и каменной подземной печи у западного угла восточной башни, относящиеся, вероятно, к XVI-XVII вв., части

Г. Ивангород

Крепость Ивангород

1462-1496; 1507-1509; XVI — XVIII вв.

индекс

ВКЛАДЫШ XXVI**VII. (12).**

водозаборной системы XIX-XX вв. Наибольший объем раскрытий выполнен на территории Большого Боярского города. Близ Набатной башни обнаружены остатки оборонительных элементов с северной стороны; каменные и деревянные мостовые с обеих сторон проезда, образующие несколько ярусов настилов, в том числе и бревенчатый накат в самом проезде; основание лестницы у южного угла башни; части деревянных сооружений XVI-XVII вв.; закладка проезда каменными блоками на растворе, сделанная, вероятно, после 1612 г. Близ Провиантской башни обнаружено основание лестничного входа на боевой ход прясла между Провиантской и Широкой башнями. Возле Широкой башни обнаружены остатки лестничного входа на башню и остатки трех каменных построек, две из которых образуют комплекс железодельной мастерской. В центральной части, между Никольской церковью и основанием Северо-Западного прясла Большого Боярского города обнаружены остатки городских каменных и деревянных строений XVI-XVII вв, остатки отопительных устройств, каменной и деревянной мостовых.

Описания церквей

Успенская церковь расположена на территории Большого Боярского города, в 14 м от его западной стены. Здание сложено из плит известняка, аналогичных использованным в кладке стен крепости, на известковом растворе. Фундаменты церкви покоятся непосредственно на скальном основании и состоят из двух рядов необработанных известковых блоков.

Храм представляет собой сложную композицию из трехапсидной церкви на высоком подклете, с арочной галереей и одноэтажного одноапсидного придела у юго-восточного угла церкви. Основной объем церкви и придел бесстропильные и перекрыты куполами на световых барабанах. Подклет основного объема представляет собой одностолпную палату.

Основной объем церкви в плане имеет квадрат с наружным размером 10,2 x 10,2 м., на стенах которого покоится барабан с наружным диаметром 7,5 м. На втором этаже с трех сторон – севера, запада и юга, четверик окружает галерея. Она перекрыта крестовыми сводами, опирающимися с внешней стороны на квадратные столбы, а с внутренней на консоли в стенах церкви. Северный и южный фасады церкви имеют по четыре арки, западный – пять. Опоры галереи представляют собой столбы, имеющие в плане 65 x 75 см. Северо-восточный, северо-западный и юго-западный углы галереи подчеркнуты массивными квадратными столбами с

См. вкладыши XXVII-XXX

Г. Ивангород

Крепость Ивангород

1462-1496; 1507-1509; XVI — XVIII вв.

индекс

ВКЛАДЫШ XXVII**VII. (13).**

выступающими лопатками, к которым с двух сторон примыкает половина столба галереи. Таким же полустолбом южная галерея примыкает к стене придела. Между столбами имеется каменный парапет, за исключением второй с запада арки южной галереи и входной арки западной галереи. Архивольты арок опираются непосредственно на капители колонн. Архивольты и капители представляют собой выпуск узкой торцевой части плиты. Своды и арки галереи имеют металлические связи. Основной пояс связей проходит по осям столбов, а по перпендикулярным осям они связаны со стенами церкви. Углы галереи имеют дополнительную диагональную связь. Галереи перекрыты односкатными кровлями.

Стены подклета под галереями прорезаны шестью оконными проемами, по два в каждой стене. Южная галерея, кроме того, имеет дверной проем, расположенный по оси третьей с запада арки, и нишу по оси четвертой арки, примыкающую к стене придела. Дверной и оконные проемы северной стены имеют лучковые перемычки, южной и западной – арочные. Они вписаны в соответствующие ниши с выступами для ставен. На галерею ведет каменная лестница с одним пролетом на ползучей арке, примыкающая арочным переходом к центральной арке западной галереи.

Четверик возвышается над кровлей галереи. Стены четверика на уровне галереи прорезаны тремя дверными и шестью оконными арочными проемами. Высокие окна помещены в глубоких арочных нишах, расширенных ступенчатыми откосами, с выступами для ставен. Дверные проемы имеют повышенные арочные ниши. Венчает четверик антаблемент с широким фризом, полочкой и ступенчатым карнизом. Алтарные апсиды имеют высоту несколько меньшую, чем четверик. Центральная несколько шире боковых и имеет больший вынос. По осям на уровне подклета и церкви апсиды прорезаны арочными окнами в нишах. Венчает апсиды узкий карниз.

Барабан прорезан восемью вытянутыми почти на всю высоту арочными окнами. Они расположены так, что по осям запад – восток и север – юг находятся простенки. В основании окон по всему барабану проходит тяга. Оконные проемы находятся в неглубоких нишах, вписанных в архивольты каждой третьей арки аркатурного пояса. Архивольты имеют строго полуциркульную форму и опираются на консольные капители. Над аркатурой проходит антаблемент, венчающий барабан.

См. вкладыши XXVIII-XXX

ВКЛАДЫШ XXVIII**VII. (14).**

Внутреннее пространство церкви квадратное в плане. Барабан опирается непосредственно на стены четверика, переход к которому осуществляется через ступенчатый троп, верхняя часть которого имеет вид настоящего тропца, то есть конусообразной поверхности, а нижняя представляет собой плоскую наклонную поверхность, связывающую люнет тропца и боковые стены. Над тропцами проходит простой двухступенчатый карниз. Алтарная часть отделена каменной преградой на двух массивных столбах. Апсиды разделены каменными стенами с проемами и нишами, перекрыты коробовыми сводами, переходящими в конхи. Оконные проемы помещаются в глубоких арочных нишах, входные – в повышенных арочных нишах.

Подклет храма представляет в плане квадрат подцерковья с массивными стенами, окруженный галереей и усложненный с востока тремя апсидами. Входной проем в подклет находится на южном фасаде. Галерея с северной стороны доходит до северо-восточного угла, а с южной заканчивается не доходя до стены придела 2,5 м. Галерея перекрыта коробовыми сводами с распалубками над окнами. Секция над входом отделена от галереи пониженной подпружной аркой.

Собственно подцерковье – квадратная одностолпная палата, размерами 7,2 x 7,4 м, перекрытая так называемым «монастырским» сводом. Столб имеет капитель. Пяты распалубок свода опираются на консоли в виде капителей. Стены палаты имеют шесть арочных оконных проемов в нишах – по два в северной, западной и южной стенах, и дверной проем в центре южной стены. Подцерковье с подклетом алтаря соединяется тремя проемами. При этом боковые проходы изогнуты в стороны, поскольку из-за большей толщины стен подцерковья внутренняя ширина подклета алтаря шире подцерковья. Трехапсидный подклет алтаря сильно вытянут в направлении восток-запад и перекрыт цилиндрическими сводами, по сложной кривой примыкающими к полукруглым восточным стенам.

Покровский придел одноэтажный, бесстолпный, одноапсидный. Он имеет перевязку только с южной стеной диаконника церкви. Конструкции четверика и барабана придела подобны аналогичным частям церкви, за исключением числа апсид. Четверик представляет в плане квадрат с наружными размерами 8,2 x 8,2 м и выносом апсиды 5,3 м. На стенах четверика покоится световой барабан, увенчанный плоским куполом с крестом. В завершении четверика повторен антаблемент церкви. Стены прорезаны тремя высокими арочными окнами – два по сторонам

ВКЛАДЫШ XXIX**VII. (15).**

южного входа и одно справа от западного входа. Арочные дверные проемы помещены в неглубоких повышенных арочных нишах. Алтарная часть несколько ниже четверика и имеет одно арочное окно на оси апсиды. Барабан прорезан восемью вытянутыми почти на всю высоту арочными окнами, расположенными аналогично окнам церковного барабана – с простенками по осям север – юг и запад – восток. В основании окон по всему барабану проходит тяга, венчает барабан простой антаблемент. Внутренние размеры церкви 5,8 x 5,6 м. Барабан покоится на тропях. Алтарная часть отделена от церкви каменной преградой с двумя проемами.

Никольская церковь сложена из плит известняка, аналогичных использованным в кладке стен крепости, на известковом растворе. Она представляет собой однокупольный бесстолпный двухапсидный храм. Основной объем в плане имеет квадрат размером 8,57 x 8,31 м с выносом равновеликих апсид на 4,85 м., толщина стен 1,1 – 1,2 м. На стенах четверика покоится барабан с наружным диаметром 8,3 м, увенчанный плоским куполом с крестом.

По всему периметру фасада церковь имеет плоский цоколь высотой в три ряда камня. Четверик завершается антаблементом, состоящим из прямоугольной полки, гладкого фриза и двухступчатого карниза. Апсиды ниже четверика, увенчаны аналогичным уступчатым карнизом. Стены четверика прорезаны тремя арочными входными проемами (с юга, запада и севера), четырьмя арочными окнами – по два по сторонам южной и северной дверей. Два арочных оконных проема расположены по осям обеих апсид. Дверные и оконные проемы вписаны в неглубокие прямоугольные ниши. Три малых арочных ниши-продуха расположены над дверьми в плоскости стены.

Барабан прорезан восемью высокими узкими арочными окнами, устроенными в арочных нишах. Он украшен аркатурным поясом, арки которого одновременно являются архивольтами окон. Арки распределены между окнами барабана неравномерно, с ритмом, считая от западного окна по часовой стрелке, - 2 – 3 – 2 – 3 – 2 – 3 – 2 – 3. Аркатурный пояс похож на двухступчатые ниши: он опирается на уступ кладки барабана, при этом наружный архивольт арки (полка) выступает за этот уступ, внутренний находится в наружной плоскости уступа. Над аркатурным поясом расположен антаблемент, отличающийся от антаблемента четверика удвоением фриза.

Внутреннее пространство церкви имеет размеры 6,4 x 6,2 м. Барабан, с внутренним диаметром 5,9 м., покоится на стенах четверика, переход к которому осуществляется за счет

ВКЛАДЫШ XXX**VII. (16).**

тромапов. Они представляют собой очень плоские «парусовидные» поверхности, шельги которых почти горизонтальны. Над тропами, несколько выше уровня перехода от четверика к барабану, проходит простой двухступчатый карниз. В скуфье купола устроен валик. На уровне чуть ниже обреза тромпов сохранились каналы, размером 30 x 28 см, от деревянных связей, которые полностью обвязывали четверик и обходили апсиды на уровне пят сводов последних. Для вентиляции каналов были оставлены упомянутые выше продухи.

Оконные проемы с внутренней стороны церкви помещены в четверике в глубоких арочных нишах, расширенных откосами, и вписаны в неглубокие прямоугольные углубления для ставней. Окна барабана – в глубоких прямоугольных нишах. Дверные проемы расположены в глубоких нишах, перекрытых аркой, поднимающейся над аркой входа на 0,8 м, при этом место для двери на высоте около 2,3 м от пола отделено небольшим выступом.

Алтарная часть отделена от основного объема двумя арками, опирающимися на квадратный в плане столб, расположенный на продольной оси. С восточной стороны на этот же столб опирается арка, разделяющая апсиды. Пространство апсид перекрыто коробовыми сводами, завершающимися конхами. Апсиды имеют в стенах ниши-шкафы: в южной стене две прямоугольные, а в северной – три прямоугольные и одна широкая полуциркулярная. Перед алтарной частью в боковых стенах сохранились пазы для крепления тябл иконостаса.

Г. Ивангород

Крепость Ивангород

1462-1496; 1507-1509; XVI — XVIII вв.

индекс

ВКЛАДЫШ XXXI**VIII. (1).**

- 3 - М.Мильчик. История Ивангорода в конце XV – XVI вв. //Крепость Ивангород. Новые открытия. СПб., 1997. С.28.
- 4 - Ивангород – гроза Нарвы // Косточкин В.В. Древние русские крепости. М.,1964. С.118
- 5 - В.В.Седов. Пековская архитектура XVI века. М.,1996. С.44-45.
- 6 - Ивангород – гроза Нарвы // Косточкин В.В. Древние русские крепости. М.,1964. С.111
- 7 - Цит. по М.Мильчик, Е.Глухова. Ранний опыт реставрации памятника русского оборонного зодчества: работы середины XIX в. в Ивангороде. // //Крепость Ивангород. Новые открытия. СПб., 1997. С.196.
- 8 - Новгородские писцовые книги. СПб., 1886. т.4. стб. 227
- 9 - Н.Стененко. Археологические заметки к истории Никольской церкви Ивангорода.// Крепость Ивангород. Новые открытия. СПб., 1997. С.182.
- 10 - Полное собрание русских летописей. Т.14. с..8
- 11 - Лавры, монастыри и храмы на Святой Руси СПб.,1908, Вып.5, сс.93-94.
- 12 - М.Мильчик, Д.Петров. Когда в Ивангороде построена Никольская церковь ??? Крепость Ивангород. Новые открытия. СПб., 1997. С.169.
- 13 - Полное собрание русских летописей. Т.13.с.295-296.
- 14 - Лавры, монастыри и храмы на Святой Руси СПб.,1908, Вып.5, сс.93-94.
- 15 - Никольская церковь. Историческая справка. Архив Департамента по охране и использованию памятников истории и культуры Ленинградской области.
- 16 - РГВИА, ф.827 оп.1 д.2793 л.118 об.
- 17 - РГВИА, ф.349 оп.1 д.1240 л.35.
- 18 - РГИА, ф.797 оп.33, 4 отдел, лл.1-2.
- 19 - ЦГИА СПб, ф.19 оп.113. д.2597 л.36
- 20 - ЦГИА СПб, ф.19 оп.79 д.15 л.7.

Г. Ивангород
Крепость Ивангород
1462-1496; 1507-1509; XVI — XVIII вв.

индекс

ВКЛАДЫШ XXXII

VIII. (2).

1. Полное собрание русских летописей. М., 1949. Т.21 ч.2, с.571.
2. М.Мильчик. История Ивангорода в конце XV – XVI вв. //Крепость Ивангород. Новые открытия. СПб., 1997. С.28.
3. Ивангород – гроза Нарвы // Косточкин В.В. Древние русские крепости. М.,1964. С.118
4. В.В.Седов. Псковская архитектура XVI века. М.,1996. С.44-45.
5. Ивангород – гроза Нарвы // Косточкин В.В. Древние русские крепости. М.,1964. С.111
6. Цит. по М.Мильчик, Е.Глухова. Ранний опыт реставрации памятника русского оборонного зодчества: работы середины XIX в. в Ивангороде. //Крепость Ивангород. Новые открытия. СПб., 1997. С.196.
7. Новгородские писцовые книги. СПб., 1886. т.4. стб. 227
8. Н.Стеценко. Археологические заметки к истории Никольской церкви Ивангорода.// Крепость Ивангород. Новые открытия. СПб., 1997. С.182.
9. Полное собрание русских летописей. Т.14. с..8
10. Лавры, монастыри и храмы на Святой Руси СПб.,1908, Вып.5, сс.93-94.
- 11.
12. М.Мильчик. Д.Петров. Когда в Ивангороде построена Никольская церковь ?// Крепость Ивангород. Новые открытия. СПб., 1997. С.169.
13. Полное собрание русских летописей. Т.13.с.295-296.
14. Лавры, монастыри и храмы на Святой Руси СПб.,1908, Вып.5, сс.93-94.
15. Никольская церковь. Историческая справка. Архив Департамента по охране и использованию памятников истории и культуры Ленинградской области.
16. РГВИА, ф.827 оп.1 д.2793 л.118 об.
17. РГВИА, ф.349 оп.1 д.1240 л.35.
18. РГИА, ф.797 оп.33,4 отдел, лл.1-2.
19. ЦГИА СПб, ф.19 оп.113. д.2597 л.36
20. ЦГИА СПб, ф.19 оп.79 д.15 л.7.

Г. Ивангород

индекс

Крепость Ивангород

1462-1496; 1507-1509; XVI — XVIII вв.

ВКЛАДЫШ XXXIII

VIII. (3).

¹ Псковские летописи. Вып. 1. с.118.

² Полное собрание русских летописей. Т. XXI ч. 2, с. 571.

³ М. Мильчик. История Ивангорода в конце XV – XVI вв. // Крепость Ивангород. Новые открытия. СПб., 1997. С. 28.

⁴ Ивангород – гроза Нарвы // Косточкин В. В. Древние русские крепости. М., 1964. С. 118
В. В. Седов. Пековская архитектура XVI века. М., 1996. С. 44-45.

⁵ Ивангород – гроза Нарвы // Косточкин В. В. Древние русские крепости. М., 1964. С. 111

⁶ Цит. по М. Мильчик, Е. Глухова. Ранний опыт реставрации памятника русского оборонного зодчества: работы середины XIX в. в Ивангороде. // Крепость Ивангород. Новые открытия. СПб., 1997. С. 196.

⁷ Новг. Писцовые книги т. 4. СПб., 1886, стб. 227

⁸ Н. Стеценко. Археологические заметки к истории Никольской церкви Ивангорода. // Крепость Ивангород. Новые открытия. СПб., 1997. С. 182.

⁹ /ПСРЛ. Т. 14, с. 8/

¹⁰ Лавры, монастыри и храмы на Святой Руси СПб., 1908, Вып. 5, сс. 93-94.

¹¹ М. Мильчик, Д. Петров. Когда в Ивангороде построена Никольская церковь ??? Крепость Ивангород. Новые открытия. СПб., 1997. С. 169.

¹² ПСРЛ. Т. 13. с. 295-296.

¹³ Лавры ...

¹⁴ Никольская церковь. Историческая справка. Архив Департамента по охране и использованию памятников истории и культуры Ленинградской области.

¹⁵ РГВИА ф. 827 оп. 1 д. 2793 л. 118 об.

¹⁶ РГВИА ф. 349 оп. 1 д. 1240 л. 35.

¹⁷ РГИА ф. 797 оп. 33 ; отдел. лл. 1-2).

¹⁸ ЛГИА ф. 19 оп. 113. д. 2597 л. 36

¹⁹ /ЛГИА ф. 19 оа. 79 д. 15 л. 7).





































































































