

6000000673

3.4 № _____ 1.41.13

МИНИСТЕРСТВО КУЛЬТУРЫ РОССИЙСКОЙ ФЕДЕРАЦИИ

индекс

ПАМЯТНИКИ ИСТОРИИ И КУЛЬТУРЫ РОССИЙСКОЙ ФЕДЕРАЦИИ (недвижимые)

СОЮЗНАЯ РЕСПУБЛИКА Российская Федерация
 Отдел (инспекция) охраны недвижимых памятников истории и культуры
 (наименование республиканского органа охраны памятников)

ПАСПОРТ

Кирха св.Иоанна

I. НАИМЕНОВАНИЕ ПАМЯТНИКА

II. ТИПОЛОГИЧЕСКАЯ ПРИНАДЛЕЖНОСТЬ

Памятник археологии	Памятник истории	Памятник архитектуры	Памятник монумент. искусства
		4	

III. ДАТИРОВКА ПАМЯТНИКА (или дата исторического события, с которым связано возникновение памятника — для памятников истории)

1905 г.

IV. АДРЕС (местонахождение) ПАМЯТНИКА

Псковская обл, г. Остров

(АССР, край, область, район, автономная обл.,

ул. Освобождения, 19

национальный округ, населенный пункт; пути подъезда)

V. ХАРАКТЕР СОВРЕМЕННОГО ИСПОЛЬЗОВАНИЯ

по первонач. назначению	культурно-просветит.	туристско-экскурсион.	лечебно-оздоровительн.	жилые помещения	хозяйственное	не используется
музей библ. клуб.			больн. санит. д-отд.		учреждение торгов. промышл. склад	

ПРИЛОЖЕНИЯ:

Фото общего вида —	9
Фото фрагментов —	4
Генплан —	1
Омеры: план —	1
фасад —	
разрез —	
Схематический план	
фотофиксация —	1
Вкладыши -	2

I. ИСТОРИЧЕСКИЕ СВЕДЕНИЯ:

а)	для памятников археологии	— история возникновения, кем и когда производились разведки и раскопки, место хранения коллекции.
	для памятников истории	— история возникновения: краткая характеристика событий и лиц, в связи с которыми объект приобрел значение памятника.
	для памятников архитектуры и монументального искусства	— автор, строитель, заказчик, история создания

К 1900 году г. Остров был небольшим уездным городом Псковской губернии, в котором проживало чуть более 6 тысяч жителей. В городе имелась 1 аптека, 1 гостиница, 6 учебных заведений, 1 общественная баня. Местные купцы преимущественно занимались торговлей льном(1). Еще в начале XIX века на долю Острова приходилось 15% общего вывоза льна из России. К началу XX века Остров по-прежнему занимал второе место после Пскова по торговле льном (2). Основная часть жителей города исповедовала православие. Кроме того, в Острове существовала еврейская община, а также католический и протестантский приходы. Число жителей города, исповедовавших протестантизм, к началу XX века составляло 253 человека (3). Среди них преобладали дворяне и купцы. В 1881 году по просьбе местных протестантов Островская Городская Дума выделила лютеранскому приходу место для постройки молитвенного дома недалеко от старого городского кладбища напротив православной церкви Жен Мироносиц (1819). Выделенный участок земли находился на трассе, проложенной в середине XIX века и соединившей железнодорожную станцию «Остров» со старой частью города. Деревянный молитвенный дом был построен протестантской общиной в 1882 году. Он простоял двадцать лет и в 1902 году сгорел. В фондах музея г. Острова хранится документ, составленный в двух экземплярах на русском и немецком языках, подписанный пастором, председателем и членами церковного совета, свидетельствующий о закладке новой каменной кирхи на месте старого деревянного молитвенного дома. Событие это состоялось 20 июля 1903 года. Новый храм возводился по образцу протестантской церкви в Кеммерне (г. Кемери, Латвия). Строительство кирхи Святого Иоанна продолжалось два года и завершилось в 1905 году (4).

Большинство храмов Псковской епархии было закрыто в 1920-х годах. По-видимому, тогда же была национализирована и лютеранская кирха в Острове. В последующее время
См. Вкладыш №1

б) перестройки и утраты, изменившие первоначальный облик памятника;
Внешний облик здания значительно изменен после 1975 года в связи с приспособлением под государственные учреждения. Часть стрельчатых оконных проемов заложена, а часть растесана без следа и вместо одного стрельчатого окна устроено два прямоугольных окна в 1-м и 2-м уровне. С западной стороны имеются две позднейших пристройки из силикатного кирпича. Верхняя часть колокольни со стрельчатыми окнами, щипцами и шатром утрачена
См. Вкладыш №1

в) реставрационные работы (общая характеристика, время, автор, место хранения документации).

Реставрационные работы не производились. Обмер плана произведен в 1975 году архитектором-реставратором Б. Скобельцыным. Хранится в архиве ПСНРПМ.

VII. ОПИСАНИЕ ПАМЯТНИКА:

а)	для памятников археологии	— характер культурного слоя, важнейшие находки.
	для памятников истории	— характеристика памятника, наличие, текст и время установления мемориальной доски.
	для памятников архитектуры	— основные особенности планировочной, композиционно-пространственной структуры и конструкций; характер декора фасадов и интерьеров, наличие живописи, скульптуры, прикладного искусства; строительный материал, основные габариты.
	для памятников монумент, иск-ва	— основные особенности композиционного и колористического решения: тексты, материал, техника, размер.

Кирха расположена в северо-западной части исторического центра г. Острова у дороги, связывающей центр города с железнодорожным вокзалом. Расположение кирхи у дороги объясняет то, что ее алтарь находится на юго-западной стороне, а колокольня с главным порталом на северо-восточной. Соседние участки заняты малоэтажной деревянной жилой застройкой.

Кирха каменная двухсветная в плане крестообразная с пятигранной апсидой и прямоугольной в плане колокольней. Крыши на кирхе двухскатные, на апсиде - шатровая; кровля-железо; кладка стен и декор фасадов- кирпич.

Объемно- пространственная композиция кирхи обусловлена ее крестообразным планом и подчинена центрально- осевой симметрии. Прямоугольные в плане крылья трансепта выходят на северо-запад и юго-восток. К фасаду северо-восточного конца примыкает колокольня прямоугольная в плане, а к юго-западному – алтарная апсида пятигранная в плане. Углы креста со стороны апсиды заняты одноэтажными прямоугольными в плане капеллами.

В углах креста северо-восточного фасада первоначально были имитации контрфорсов, от примыкания которых ныне сохранились оштукатуренные следы на стенах. Над контрфорсами на крыше были размещены пинакли, по рисунку напоминавшие башню колокольни (утрачены).

Основной вертикальной доминантой объема кирхи являлась трехъярусная колокольня. Она композиционно разделена на массивное двухъярусное основание, с небольшим сужением объема второго яруса на боковых фасадах, и двухъярусную башню квадратную в плане с шатровым завершением, увенчанном крестом (верхний ярус звона и шатровое завершение не сохранились).

На главном фасаде основания колокольни в нижнем ярусе доминирует крупный проем входа со стрельчатой аркой. Над входом во втором ярусе- круглое окно закрепляет ось симметрии.

См. Вкладыш №1

б) общая оценка общественной, научно-исторической и художественной значимости памятника.

Единственная в г. Острове лютеранская кирха. Построена в традиционных формах протестантских культовых сооружений.

Декор фасадов выполнен в духе эклектики рубежа XIX- XX веков с элементами средневековой западноевропейской культовой архитектуры.

VIII. ОСНОВНАЯ БИБЛИОГРАФИЯ, АРХИВНЫЕ ИСТОЧНИКИ,

ИНОКОГРАФИЧЕСКИЙ МАТЕРИАЛ

1. «Вся Россия», М., 1900, столб. 1477-1478.

2. Пахрин Ю.П. «Остров», Л., 1974, с. 26.

3. Панов Н.А. «Летопись г. Острова и его уезда Псковской губернии», Остров, 1913, с. 325. 4.

Родионова Н.Г. «Прогулка по старому Острову», Остров, 1991, с. 17

4. Паспорт 1975 г. Изг. Скобельцын Б.Н.

IX. ТЕХНИЧЕСКОЕ СОСТОЯНИЕ:

		хорошее	среднее	плохое	аварийное
характеристика общего состояния: для памятников археологии	культурного слоя важнейших находок				
для памятников архитектуры и истории	конструкций стен покрытий потолков пола	+	++ +		
в интерьере;	декора фасадов интерьеров			++	
для памятников монументального искусства	живописи скульптуры прикладного иск-ва цоколя постаментов скульптуры грунта красочного слоя				

X. СИСТЕМА ОХРАНЫ:

а) категория охраны

союзная	республ.	местная	не состоит
		+	

б) дата и № документа о принятии под охрану

Постановление Псковского областного собрания депутатов №542 от 30.01. 1998 г.

в) границы охранной зоны и зоны регулирования застройки (краткое описание со ссылкой на утверждающий документ)

Входит в границы охранной зоны объектов культурного наследия г.Острова. Проект зон охраны утвержден в составе генплана г. Острова



D000041247

г) балансовая принадлежность и конкретное использование КУМИ г. Острова; отдел статистики межрайонной инспекции федеральной налоговой службы №5 по Псковской области.

Федеральное агентство по культуре и кинематографии
Управление культурного наследия, искусства и науки
Дата составления - паспорта и науки
« 20 » ноября 2006 г.
« _____ » _____ 20__ г.
М. П.

Составитель Руденко О.В. - архитектор
(ф. и. о., должность или профессия)

(подпись)

Инспектор по охране памятников Солдатенко Л.А.

(подпись)

Псковская обл., г.Остров
ул. Освобождения, 19
Кирха св.Иоанна
1905 г.

Вкладыш №1
К пункту VI-а

здание кирхи использовалось различными организациями города. Постановлением Областного собрания депутатов № 542 от 30.01.1998 г. здание кирхи в городе Острове поставлено на Государственную охрану как памятник регионального значения. В настоящее время помещения бывшей кирхи занимает отдел статистики межрайонной инспекции федеральной налоговой службы №5 по Псковской области.

К пункту VI-б

до 1975 года. Также не сохранились три башенки, имитировавших пинакли, на западном скате крыши и на алтарной апсиде, и имитации контрфорсов треугольные в плане, также стоявшие во внутренних углах восточного фасада.

Крыша на здании ремонтная.

Интерьер полностью изменен. Внутри сделано междуэтажное перекрытие, интерьер превращен в двухуровневый; в первом и втором уровнях устроены кабинеты. Убранство интерьеров, в основном, утрачено. Подлинные столярные заполнения окон и дверей не сохранились; витражи стрельчатых окон утрачены.

К пункту VII-а

Окно имеет кирпичное обрамление с четырьмя «замками». Боковые фасады основания колокольни решены одинаково: в первом ярусе- имитация стрельчатой арки, вписанной в прямоугольную нишу, во втором- три узких ложных окна с арочным завершением. Горизонтальные элементы композиции представлены междуэтажными ступенчатыми тягами и отливами. 1-й ярус колокольни имеет ступенчатое карнизное завершение, украшенное зубцами.

От 2-го яруса сохранилась часть объема с парными высокими арочными окнами на главном фасаде и фрагментами таких же, но ложных окон на боковых фасадах колокольни.

Северо-восточная стена центрального нефа по сторонам колокольни обработана угловыми лопатками, переходящими в аркатурный фриз по верхнему краю щипца. Боковые северо-западный и юго-восточный фасады кирхи решены одинаково. Боковые фасады центрального нефа также имеют угловые лопатки, по одному стрельчатому оконному проему в 1-м ярусе и по три арочных окна во 2-м ярусе (окна заложены).

Крылья трансепта решены более лаконично. Они имеют щипцовое завершение. Углы оформлены лопатками, переходящими в аркатурный фриз, восходящий по щипцу. Центральную часть первоначально занимали большие стрельчатые окна с витражом в верхней части (ныне эти окна переделаны). Фасадные стены апсиды имеют угловые лопатки и фриз, украшенный дентикулами. Все фасады крестообразного в плане объема и апсиды увенчаны ступенчатым карнизом с кронштейнами.

Апсида также имела на срезанных гранях по одному стрельчатому окну (ныне переделаны в два прямоугольных оконных проема). Фасады капелл по сторонам апсиды увенчаны ступенчатым карнизом. Капеллы имели по одному стрельчатому окну (частично заложены) и по один дверной проем (ныне заложены). По периметру сохранился цоколь из гранитных блоков.

Псковская обл., г.Остров
ул. Освобождения, 19
Кирха св.Иоанна
1905 г.

Вкладыш №2

Объем нефа разделен на два яруса большими хорами. Перекрытие хор опирается на 4 восьмигранных столба с утолщением в нижней части и с простыми капителями, и пристенные граненые полустолбы. Ныне столбы застроены поздними перегородками. Лестница на хоры устроена пристенная у северо-западной стены. Центральным пространством интерьера является просторный трансепт, освещенный с боков большими стрельчатыми окнами. Из пространства алтарной апсиды имеются входы в боковые капеллы.

Перекрытия всех пространств кирхи плоские. Все стены в интерьере оштукатурены и побелены, панели окрашены масляной краской. Декор имеется только в алтарной апсиде: ниша в центральной грани апсиды оформлена пилястрами с каннелюрами и капителями; стрельчатая арка над нишей украшена дентикулами; на двух других гранях сохранились ниши заложённых окон со стрельчатым завершением.

Фундаменты бутовые ленточные; цоколь выложен из двух рядов прямоугольных гранитных блоков; стены из кирпича с расшивкой швов; перекрытия плоские по деревянным балкам; крыша - деревянная стропильная система; кровля- железо.

Основные габариты в плане: 26,0 м x 15,0 м.

Предмет охраны.

1. Объемно - пространственная композиция.
2. Архитектурная композиция фасадов;
расположение и форма сохранившихся оконных проемов,
как открытых, так и заложённых поздней кладкой.
3. Кирпичный декор всех фасадов.
4. Конструкции оснований, фундаментов стен из красного кирпича, кровли из железа.
5. Декор интерьера апсиды

Псковская обл., г. Остров, ул. Освобождения, 19
Кирха Св. Иоанна. 1905 г.
генплан



ЭКСПЛИКАЦИЯ

1. Кирха Св. Иоанна. 1905 г.
2. Костел католический. 1906 г.
3. Ц. Жен-мироносиц. 1819 г.
4. Ворота кладбищенской ограды.

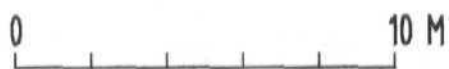
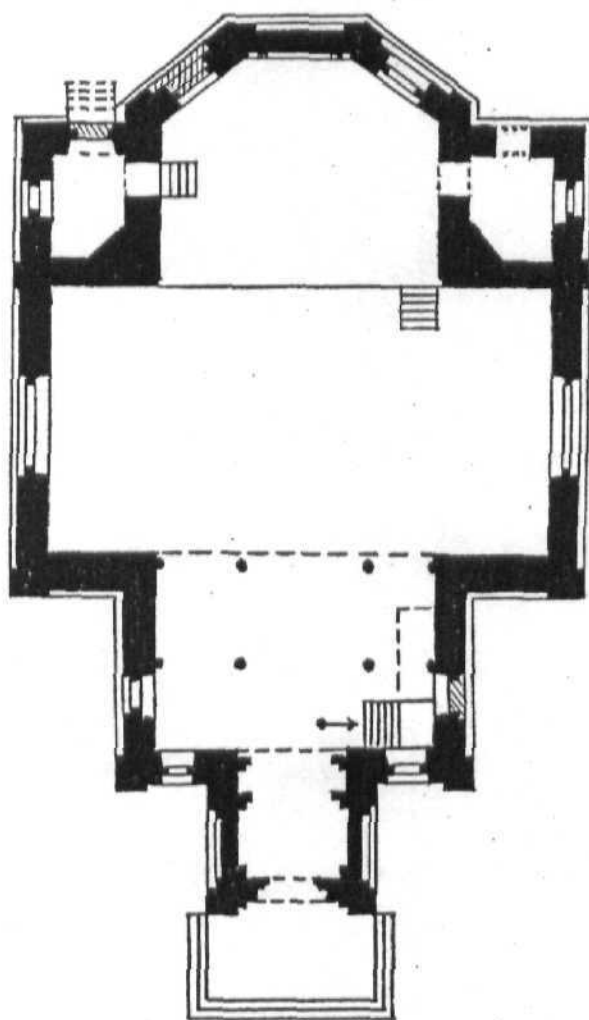
Псковская обл., г. Остров, ул. Освобождения, 19
Кирха Св. Иоанна. 1905 г.
схема фотофиксации



ЭКСПЛИКАЦИЯ

1. Кирха Св. Иоанна. 1905 г.
2. Костел католический. 1906 г.
3. Ц. Жен-мироносиц. 1819 г.
4. Ворота кладбищенской ограды.

Псковская обл., г. Остров, ул. Освобождения, 19
Кирха Св. Иоанна. 1905 г.



Обмер Б.С. и Е.И. Скобельцыных, 1975 г.
Корректировка Руденко Т.В., 2006 г.



1

Псковская обл., г. Остров, ул. Освобождения, 19
Кирха Св. Иоанна. 1905 г.

Общий вид с востока.

Октябрь 2005 г.

Фото Т.В. Руденко



2

**Псковская обл., г. Остров, ул. Освобождения, 19
Кирха Св. Иоанна. 1905 г.**

Общий вид с севера.

Октябрь 2005 г.

Фото Т.В. Руденко



3

**Псковская обл., г. Остров, ул. Освобождения, 19
Кирха Св. Иоанна. 1905 г.**

Общий вид с юга.

Октябрь 2005 г.

Фото Т.В. Руденко



Псковская обл., г. Остров,
ул. Освобождения, 19
Кирха Св. Иоанна. 1905 г.

Колокольня и фрагмент нефа.
Вид с севера.



**Псковская обл., г. Остров,
ул. Освобождения, 19
Кирха Св. Иоанна. 1905 г.**

Фрагмент северо-западного фасада. Трансепт.



Псковская обл., г. Остров,
ул. Освобождения, 19
Кирха Св. Иоанна. 1905 г.

Трансепт и капелла. Вид с запада.

Октябрь 2006 г.

Фото Т.В. Руденко



**Пековская обл., г. Остров,
ул. Освобождения, 19
Кирха Св. Иоанна. 1905 г.**

Апсида. Вид с запада.

Псковская обл., г. Остров, ул. Освобождения, 19

Кирха Св. Иоанна. 1905 г.

Въезд в город с вокзала.

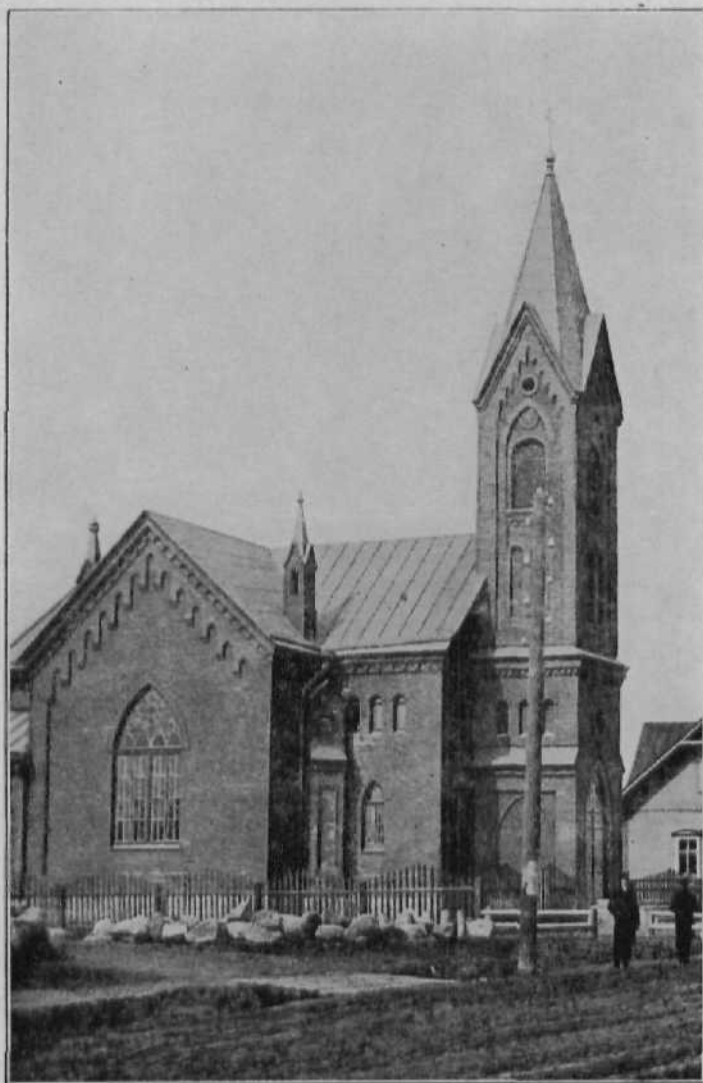
Слева – костел католический, справа – кирха.



г. ОСТРОВЪ.

Въѣздъ въ городъ съ вокзала.

OSTROW. gouw. Pskow.



Г. Островъ, Пск. губ.

Лютеранская церковь.

10

Псковская обл., г. Остров, ул. Освобождения, 19
Кирха Св. Иоанна. 1905 г.
Вид с востока.



Фото Гераскиной, 1977 г.

Псковская обл., г. Остров, ул. Освобождения, 19
Кирха Св. Иоанна. 1905 г.
Северо-восточный фасад.



Псковская обл., г. Остров, ул. Освобождения, 19
Кирха Св. Иоанна. 1905 г.
Юго-восточный фасад.



13

Псковская обл., г. Остров, ул. Освобождения, 19
Кирха Св. Иоанна. 1905 г.
Вид с юга.

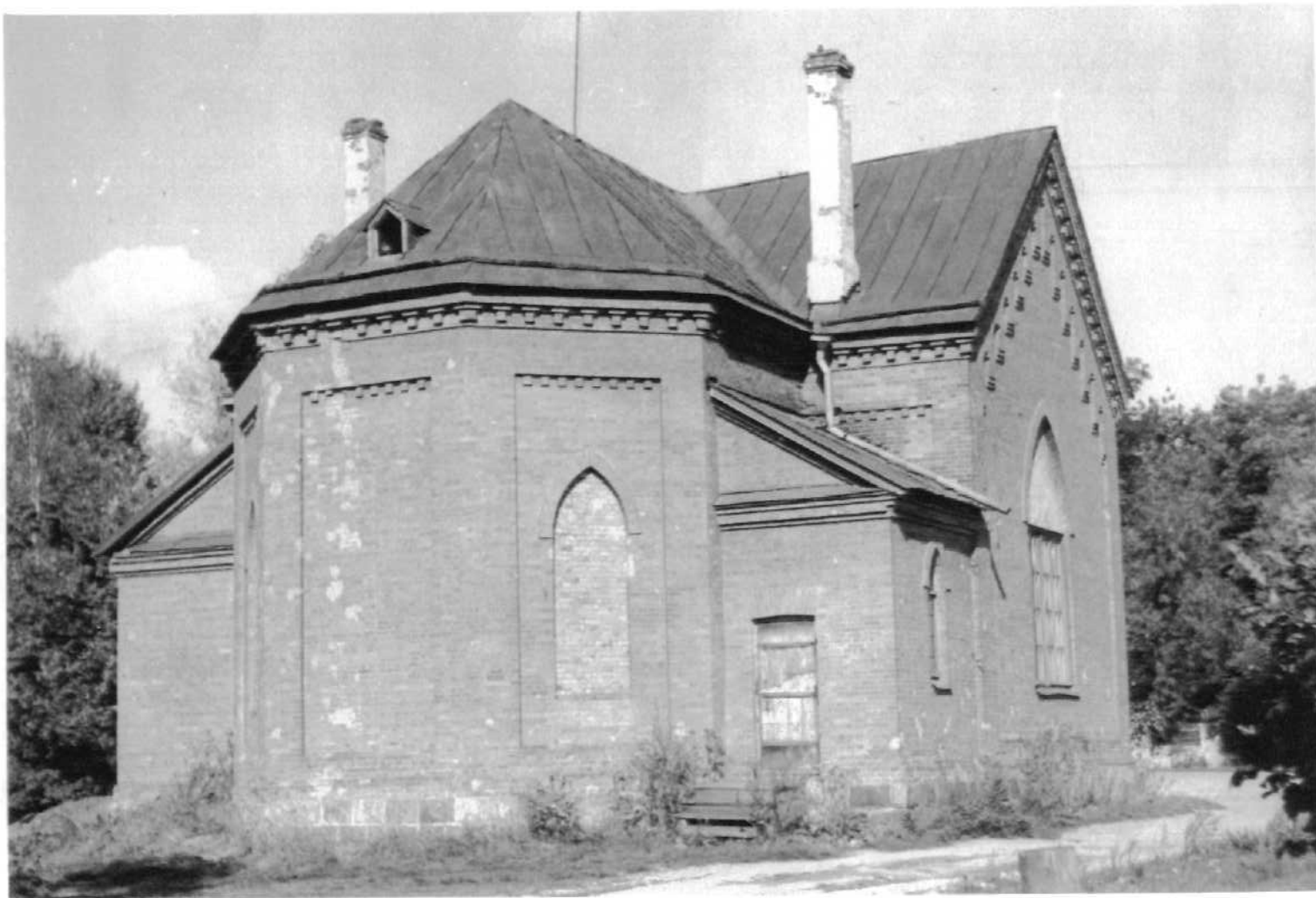


Фото Б.Скобельцына, 1975 г.

Министерство культуры РФ Памятники истории и культуры РФ (недвижимые)

 Союзная республика Российская Федерация

(наименование республиканского органа охраны)

 Адрес Псковская обл., г.Остров, ул. Освобождения, 19

(АССР, край, область, район, автономная обл. национальн. округ, населенный пункт)

УЧЕТНАЯ КАРТОЧКА
Кирха св.Иоанна

I. Наименование памятника

II. Типологическая принадлежность

III. Датировка памятника

IV. Характер современного использования

предлож. по использ.

V. Характеристика технического состояния

VI. Категория охраны

 наличие утвержденной охранной зоны
 Федеральное агентство по культуре

 VII. Наличие документации
 Утвержденные культурного наследия

 художественного образования и
 место хранения документов

Дата составления карточки

20 ноября 2006 г. г.г.

 Составитель Руденко О.В. - архитектор
 (Ф. И. О. должность или профессия)

 Инспектор по охране памятников Л.А. Солдатенко
 (Ф. и. о. подпись)

памятник археологии	памятник истории	памятник архитектуры	памятник монумент. ис-ва			
		4				
1905г.						
по первоначальному назначению	культурно-просветительное	туристско-экскурсионное	лечебно-оздоровительн.	жилые помещения	хозяйственное	не используется
					+	

хорошее	среднее	плохое	аварийное
	+		
союзная	республ.	региональная	не состоит
		+	

да	нет				
+					
паспорт	фотографии	обмеры	реставрацион. материалы		
+	+	+			
органы охраны	реставрационные мастерск.	музей, архив, ГосЦИИ искусства			
союзный	республиканск.	местный	республикан.	местные	ГосЦИИ искусства
					+

ПОЛУЧЕНО

УЧЕТНАЯ КАРТОЧКА (оборотная сторона а)

Фото или схематический план



Краткое описание

Единственная в г. Острове лютеранская кирха. Построена в традиционных формах протестантских культовых сооружений с характерной для них продольной направленностью планировочной композиции.

Декор фасадов выполнен в духе эклектики рубежа XIX- XX веков и несет в себе черты романской культовой архитектуры.

Кирха каменная двухэтажная, в плане крестообразная с пятигранной апсидой и четырехъярусной колокольной; крыши двухскатные и шатровые; кровля-железо. Объемно- планировочная композиция обусловлена крестообразным планом и подчинена центрально- осевой симметрии. Перекрытия плоские. Фасады имеют декор из кирпича и гран^{ит}ных блоков; стены из кирпича; кровля-железо.

Общие габариты в плане: 26,0 м x 15,0 м.