

7410481000

ПАМЯТНИКИ ИСТОРИИ И КУЛЬТУРЫ СССР

(недвижимые)

СОЮЗНАЯ РЕСПУБЛИКА Россия. Министерство культуры,

Управление по охране культурного наследия. \_\_\_\_\_  
(наименование республиканского органа охраны памятников)

**П А С П О Р Т**

I. НАИМЕНОВАНИЕ ПАМЯТНИКА Церковь Петра и Павла в Солдатской слободе.

II. ТИПОЛОГИЧЕСКАЯ ПРИНАДЛЕЖНОСТЬ

памятник археологии	памятник истории	памятник архитектуры	памятник монумент, иск-ва
		4	

III. ДАТИРОВКА ПАМЯТНИКА (или дата исторического события, с которым связано возникновение памятника — для памятников истории)

1711 г.

IV. АДРЕС (местонахождение) ПАМЯТНИКА Москва, б.Калининский р-н, ул.  
(АССР, край, область, район, автономная обл.)

Солдатская, 4

национальный округ; населенный пункт; пути подъезда)

V. ХАРАКТЕР СОВРЕМЕННОГО ИСПОЛЬЗОВАНИЯ

по первонач. назначению	культурно-просветит.	туристско-экскурсион.	лечебно-оздоровительн.	жилые помещения	хозяйственное	не используется
+	музей библ. клуб		больн. сават. д/отд		учреждение торгов. промышл. склад	

ПРИЛОЖЕНИЯ:

- Репродукционные —
- Фото общего вида —
- Фото фрагментов —
- Генплан — I
- Обмеры: план — I
- разрез —
- фасад —
- Схематический план
- охранной зоны —

Вкладыши к разделам У1а, У1а, У1ш

## VI. ИСТОРИЧЕСКИЕ СВЕДЕНИЯ

а)	для памятников археологии	— история возникновения, кем и когда производились разведки и раскопки, место хранения коллекций.
	для памятников истории	— история возникновения: краткая характеристика событий и лиц, в связи с которыми объект приобрел значение памятника.
	для памятников архитектуры и монументального иск-ва	— автор, строитель, заказчик, история создания.

Авторы публикаций XIX – нач. XX вв. о церкви Петра и Павла в Солдатской слободе, или в Лефортове, приводят противоречивые сведения о дате ее построения.

Устойчивая версия о строительстве первого храма на этом месте, в Немецкой слободе, в 1613 г., о посвящении его Николаю Чудотворцу с приделом Петра и Павла, о присутствии на освящении нового храма юного царя Михаила Федоровича. Одни исследователи считали этот храм каменным, другие – деревянным. При входе в церковь помещена доска с надписью советского времени о построении ее в 1613 г. и перестройке в 1711 г.

В кон. XVIII в. Петр I разместил вблизи церкви Солдатскую слободу. Полками командовал любимец Царя Ф.Я. Лефорт. Он начал строить новую полковую церковь с главным престолом во имя Петра и Павла (или по другой версии, перестраивать старую).

Новый храм был освящен 1 июля 1711 г., о чем свидетельствовала надпись на деревянном кресте, долгое время хранившемся в алтаре храма, а в советское время исчезнувшем. (см. вкладки № I)

б) перестройки и утраты, изменявшие первоначальный облик памятника.

Памятник прекрасно сохранил первоначальный облик. Церковные дома в Солдатском пер. снесены. Постройка в сев.-зап. углу ограды снесена, вдоль западной и южной линий участка выстроены одноэтажные корпуса. Юго-восточный дом в советское время надстроен и перестроен, еще раз перестроен в 1990-х гг. после возвращения его церкви.

в) реставрационные работы (общая характеристика, время, автор, место хранения документации)

В 1978 г. под руководством архитектора М.А. Набоких были проведены следующие ремонтно-реставрационные работы: разборка дымовых труб, вычинка выветрившейся кладки, реставрация юго-западного угла колокольни. Документация хранится в УТКОИИ, ш. 103.

## VII. ОПИСАНИЕ ПАМЯТНИКА

2)	для памятников археологии	— характер культурного слоя, важнейшие находки,
	для памятников истории:	— характеристика памятника, наличие, текст и время установления мемориальной доски,
	для памятников архитектуры	— основные особенности планировочной, композиционно-пространственной структуры и конструкций; характер декора фасадов и интерьеров; наличие живописи, скульптуры, прикладного искусства; строительный материал, основные габариты,
	для памятников монумент. иск-ва	— основные особенности композиционного и колористического решения; тексты, материал, техника, размер.

Церковь Петра и Павла входит в комплекс застройки Госпитальной (Лефортовской) площади, замыкая перспективу по Госпитальной улице от р. Яузы. Церковный участок в форме неправильного четырехугольника расположен на углу Солдатской ул. и Солдатского пер., в отдалении от многоэтажной застройки. Кирпичная оштукатуренная церковь с выразительными вертикалями просматривается с отдаленных точек.

Храм весьма архаичен для московской архитектуры Петровской эпохи. По характеру объемной композиции и общему декоративному строю памятник принадлежит зодчеству II пол. ХУП в., но в трактовке отдельных деталей применены приемы московского барокко.

Традиционна трехчастная продольно-осевая объемная композиция церкви. Высокий двусветный четверик завершен аттиком. Кровля — четырехскатная. Храм увенчан традиционным пятиглавием со световым центральным барабаном. Главы имеют форму маковиц. Восьмиконечные кресты кон. XIX в. с полумесяцами в основании, грубоваты. Более узкая трехчастная апсида

имеет в плане лепестковую форму. (см. вкладыш № 3 )

б) общая оценка общественной, научно-исторической и художественной значимости памятника.

Образец московского слободского храма нач. ХУП в., сохранившего первоначальный облик без изменений. Отличается архаичностью форм. Сохранил великолепный барочный первоначальный иконостас. Имеет огромное градостроительное значение, как главный архитектурный акцент района Госпитальной площади.

## VIII. ОСНОВНАЯ БИБЛИОГРАФИЯ, АРХИВНЫЕ ИСТОЧНИКИ, ИКОНОГРАФИЧЕСКИЙ МАТЕРИАЛ.

(см. вкладыш № 7 )

## IX. ТЕХНИЧЕСКОЕ СОСТОЯНИЕ

характеристика общего состояния:		хорошее	среднее	плохое	аварийное
для памятников археологии	культурного слоя важнейших находок				
для памятников архитектуры и истории	конструкций	+			
	стен	+			
	покрытий	+			
	потолков	+			
в интерьере:	пола	+			
	декора фасадов	+			
	интерьеров	+			
для памятников монументального искусства	живописи				
	скульптуры	+			
	прикл. иск-ва	+			
	цоколя				
	постаменты				
	скульптуры				
	грунта				
	красочного слоя				

## X. СИСТЕМА ОХРАНЫ

	союзная	республ.	местная	не состоит
а) категория охраны		+		

б) дата и № документа о принятии под охрану Постановление Совета Министров от 30.08.68г.  
№ 1327.

в) границы охранной зоны и зоны регулирования застройки (краткое описание с ссылкой на утверждающий документ)

Проект охранных зон памятника разработан в НИИ Генплана г. Москвы в 1977г. Автор - А.Шабалина. Не утвержден.

г) балансовая принадлежность и конкретное использование используется общиной верующих.

д) дата и № охранного документа № 103

Дата составления паспорта

Составитель Карпова М.Г., искусствовед  
(ф. и. о., должность или профессия)

..... 1994 г.

(подпись)

Инспектор по охране памятников

Рамазина М.З.

М. П.

(подпись)

## КНИГА № 1 I

к паспорту "Церковь Петра и Павла в Солдатской слободе"

Москва, Б.Калининский р-н, ул.Солдатская, 4.

к разделу VIIa)

(продолжение)

Церковь была изначально построена с двумя приделами, но первоначально ли их посвящение Иоанну Крестителю и Сергию Радонежскому - неизвестно.

Храм архаичен для Петровской эпохи. Однако, отдаленность его от центра Москвы, наличие симметричных приделов и ряда характерных для московского барокко элементов в декоре позволяют не сомневаться в построении его в нач. XVIII в. заново.

Первоначально храм не был оштукатурен. Обнаружена покраска охрой по обмазке.

Устроенное с юга от храма кладбище просуществовало до 1812 г. На стене алтаря и около паперти сохранились две белокаменные доски I трети XVIII в. над захоронениями. На доске 1726 г. у паперти читается надпись о погребении С.П.Салтыкова, вдовы капитана Дебортовского полка Ф.А.Салтыкова.

Во время московского пожара 1737 г. церковь обгорела и была отремонтирована "без изменения вида". В 1771 г. произведен ремонт храма. От этого времени сохранилась под записью роспись свода четвертица кессонами.

В 1775 г. храм перешел из военного ведомства в разряд приходских церквей. Это было столь значительным событием в церковной жизни, что 1775 г. в клировых ведомостях стал именоваться годом строительства храма.

(см. вкладки № 2)

## ОБЪЕКТ № 2

к паспорту " Церковь Петра и Павла в Солдатской слободе."

Москва, С.Калининский р-н, ул.Солдатская, 4.

к плану УЦа)

(продолжение)

В 1312 г. церковь была освящена неприятелем. Французы доржали в помощники храма биков. Главный храм был освящен в 1313 г., приделы — значительно позже — в 1347 и 1348 гг. Производилась новая роспись храма. Работали художники Калужков и Малахов. По-видимому, в 1340-е гг. были поставлены новые иконостасы пределов.

Время постройки ограды храма неизвестно, но по стилистике она принадлежит к I пол. XIX в. с позднейшими добавлениями. На плане церковного участка 1330 г. каменная ограда показана. Церковь имела значительную территорию прямоугольной формы. На углу Петропавловской улицы и переулка, также получившего название Петропавловского (ныне Солдатская ул. и Солдатский пер.). Дворы священноцерковнослужителей располагались по другую сторону улицы. На церковной территории в юго-восточном углу стояла небольшая каменная постройка — церковная палатка. В 1335 г. по "вновь отрегулированному плану" дома причта перевели в Петропавловский переулок, напротив алтаря храма. С севера и запада церковную территорию окружал сад Слободского двора.

В 1331 г. была расширена арка, ведущая из четверика в трапезную. В 1391 г. ~~построена~~ архитектора Л.Кровенного был построен часованный столпниот. На этом месте, по преданию, стояла часовня, в которой в конце XVII в. собирали деньги на строительство нового храма. В 1398 г. в церкви вместо печного отопления был установлен калорифер. Тогда же была поновлена живопись и сделаны новые поли.

(см. вкладку " 3)

## Лист № 13

к паспорту "Ивановъ Петра и Павла в Солдатско-  
слободе".

Москва, Б.Калининский р-н, ул.Солдатская, 4.

к разделу У1а)

(продолжение)

На фотографии 1892 г. из альбома Иванденова зафиксированы первоначальные ажурные кресты, укрепленные на стенах. В 1904 г. от сильного урагана сорвало кресты и одну главу церкви. На фотографии храма после урагана запечатлен висящим уже новый крест, появившийся, по-видимому, в кон. XIX в.

На плане участка 1903 г., кроме старого дома в юго-восточном углу, показана каменная сторожка в северо-западном углу ограды.

Церковь не закрывалась. В советское время часть территории со старым домом была у церкви отобрана, но в 1990-х гг. возвращена.

к разделу У1а)

(продолжение)

Широкая трапезия вытянута с севера на юг. Закрывающие углы четверика апсиды симметричных приделов увенчаны главами. Колокольня состоит из монументального двухъярусного четверика основания, восьмигранного яруса звона и высокого шатра. Стены основания внизу утолщены. Из трех первоначальных сквозных арок открыта лишь западная, остальные заложены. Шатер прорезан тремя ярусами слухов. Увенчан золоченой главкой с крестом XIX в. Кровля храма и шатра окрашены в зеленый цвет, главы - голубые. Центральная глава декорирована золочеными звездами. Кресты вызолочены.

Храм подчеркнуто декоративен. Напыщенность декорации возрастает кверху. Фасадный декор выполнен из кирпича с использованием белого камня. Толстый слой поздней известковой штукатурки искажает профилировку архитектурных деталей.

(см. вкладки № 4)

## ИЗНАНИЕ № 4

к паспорту " Герковь Петра и Павла в Солдатской  
слободе "

Москва, С.Калужинский р-н, ул.Солдатская, 4.

к разделу УПа)

(продолжение)

Белокаменный кокошь церкви скрыт под землей. Одинаковые оконные проемы обеих ярусов света четверика, апсиды и трапезной прямоугольны и обрамлены наличниками с колонками и сандриками в виде килевидных кокошников. В центре боковых фасадов четверика помещены арочные входные проемы с перспективными порталами. Запад<sup>ный</sup> портал более наряден, но имеет утраты. В обрамлении восточного входа использованы балхасовидные детали и частично переклады с орнаментом. В северном портале использованы лишь балхи с диньками. Порталы раскрасочны, очевидно, в советское время. Углы четверика в нижней части, углы трапезной и углубленные апсиды обработаны причудливыми пилестрами балхасовидной формы. На четверике они служат постаментами для полуколонн, крепящих карниз. Выше, на аттике помещены колонки со стилизованными коринфскими капителями. Стройность четверика подчеркнута вертикальными членениями. Восточный и западный фасады разделены на яруса широкими пилестрами с неожиданно изящными капителями, крепящими карниз. Членение боковых фасадов лишь намечены креповками карниза. На аттике помещены декоративные килевидные кокошники. Центральные тимпаны заполнены аляповатой живописью советского времени (композиция "Петр и Павел", "Николай Чудотворец", "Богоматерь с Ан<sup>о</sup>нием и Феодосием Печерскими"), а боковые — белокаменными полурозетками, напоминающими раковины.

Широкий мелкопрофилированный карниз четверика выделяет орнаментальные пояса: городчатый и "пилу". Карниз в упрощенном виде повторен на апсиде и трапезной.

(см. вкл. № 5)



## ОСНОВАНИЕ № 5

к паспорту "Нарконець Лотра и Павла в Солдатской слободе"

Москва, С.Калин перекр-и, Солдатская ул., 4.

к разделу IIIa)

(продолжение)

В основании барабанов глав четверика и предделов помещены килевидные кокошники. Барабаны обработаны аркатурно-колончатými поясами. В их карнизах использованы поребрик и городчатый пояс.

Строгий облик основания колокольни с обвещанными поребриком арками контрастирует с щедро декорированным ярусом звона. В обработке восьмерика использованы ширинки, поребрик, фестончатые архивольты. Служки шатра решены в виде окошек (внизу одвоенных) в нарядных наличниках. Над иконами в колокольню и четверик помещено три живописных образа Богородицы советского времени, не отличающихся художественным достоинством.

Просторное, хорошо освещенное помещение главного храма перекрыто высоко поднятым сомкнутым сводом. Круглое отверстие светового барабана полнито. Огни имеют прямоугольные амбразуры. В трапеznąю открывается широкая арка. Четверик соединен с алтарем тремя арочными проемами, расширяющимися в сторону алтаря. Свод апсиды — подулотковый, с распалубками над окнами. В боковых стенах имеются большая и малая арочные ниши.

Широкая двустолпная трапезная перекрыта системой коробовых сводов с распалубками над окнами и западным входом. Своды алтарей предделов — кон. XIX в. Под колокольной лотковой свод. Лестница на ярус звона устроена в толще западной стены трапезной. Вход с улицы.

Стены храма покрыты масляной живописью сер.-кон. XIX в. Расписные кессоны 1770-х гг. на своде четверика раскрыты только в местах зондажей. Вся живопись выдержана в едином стиле позднего академизма.

(см. вкл. № 6)

## ИЗДАНИЕ 6

к паспорту " Церковь Петра и Павла в Солдатской слободе".

Москва, С.Калининский р-н, ул.Солдатская, 4.

в разрезе УИа)

(продолжение)

Колорит приглушен. Свободно от живописных композиций геста и арки покрыты сочным растительным орнаментом. На своде четверика помещена многофигурная композиция "Сонствие Св.Духа" и "Торное небо". Роспись стен четверика посвящена событиям из жизни ап.Петра и Павла ("Ангел, освобождающий ап.Петра из темницы", "Савл на пути в Дамаск", "Ап.Павел в Афинском ареопаге." В промежутках между окнами помещены фигуры Святителей Московских. В алтаре помещены традиционные композиции: "Снятие со креста", "Положение во гроб", "Жертвоприношение Авраама", "Жертвоприношение Исаа", "Повелуй Иуды", "Суд Пилата", "Тайная вечеря", а также "Явление Богоматери Сарайму Саровскому." В трапезном помещены композиции на Евангельские сюжеты, а также "Явление Богоматери Преп.Сергию" и "Дмитрий Донской у Преп.Сергия".

Великолепен первоначальный четырехъярусный барочный иконостас, щедро украшенный сочной визолочанной резьбой, помещенном на бордовом фоне. Плоское сооружение завершено резным Распятием. Иконостас заходит на боковые стены четверика. Иконостас часто расчленен вертикальными колонками и сильно выступающими карнизами. Используются витие и резные колонки, фигурные кронштейны, рамы разнообразной формы. В резьбе присутствуют мотивы экзотических фруктов и цветов, гирлянды из листьев, растительный орнамент. Особенно сочна резьба парящих врат и помещенных над ними иконных рам.

Характерные для начала XVIII в. иконы верхних ярусов современны иконостасу. Иконы деисусного и пророческого чина выполнены на золотом фоне.

(см. вкл. № 7)

## ЖЛАДМ 7

к паспорту " Церковь Петра и Павла в Солдатской слободе"

Москва, С.Калужинский р-н, ул.Солдатская, 4.

к разделу VIIa)

(продолжение)

В местном ряду помещены храмовые иконы, в основном, XVII в.

Однakoвые шухьярусные иконостасы приделов сер. XIX в. маловыразительны. Середина иконостасов выступает полукругом. Резьба грубова-та.

Резные киоты храма выполнены во II пол. XIX в. Сохранился пол I 790-х гг. из мозаичной крошки с тремя красочными розетками.

Церковь выстроена из кирпича размером 29 x 12 x 8 см на известко-вом растворе в системе верстовой кладки с обработкой шва затиркой. Своды укреплены металлическими связями. На окнах - кубчатые решетки.

к разделу VIII

1. Максимович Л.М. Исторические известия о всех первах столичного города Москвы. - М., 1796 г. - С. 159.
2. Токмаков И.Ф. Историко-статистическое и археологическое описание церкви Петра и Павла в Лефортово. - М., 1993 .
3. Кондратьев К.С. Седая старина Москвы. - М., 1893. - С. 539.
4. Озеров С.А. Исторические сведения о Лефортово и описание Петро-павловского храма. - М., 1911.
5. Александровский М.И. Указатель Московских церквей. - М., 1915, № 203
6. Звонарев С. Сорок сороков. т. 3. - Париж, -1888 - С. 16 С.28.
7. Искры № 25 - М., 1904, - С. 193.
8. Моспроект - 2, издательский отдел. Материалы к книге "Памятники архитектуры Москвы (Камер-Коллежский вал", № 536.
9. ЦАНТД, Лефортовская часть, № 951/914.

(см.вкл. № 8)

## ВИСЛАДНИ № 8

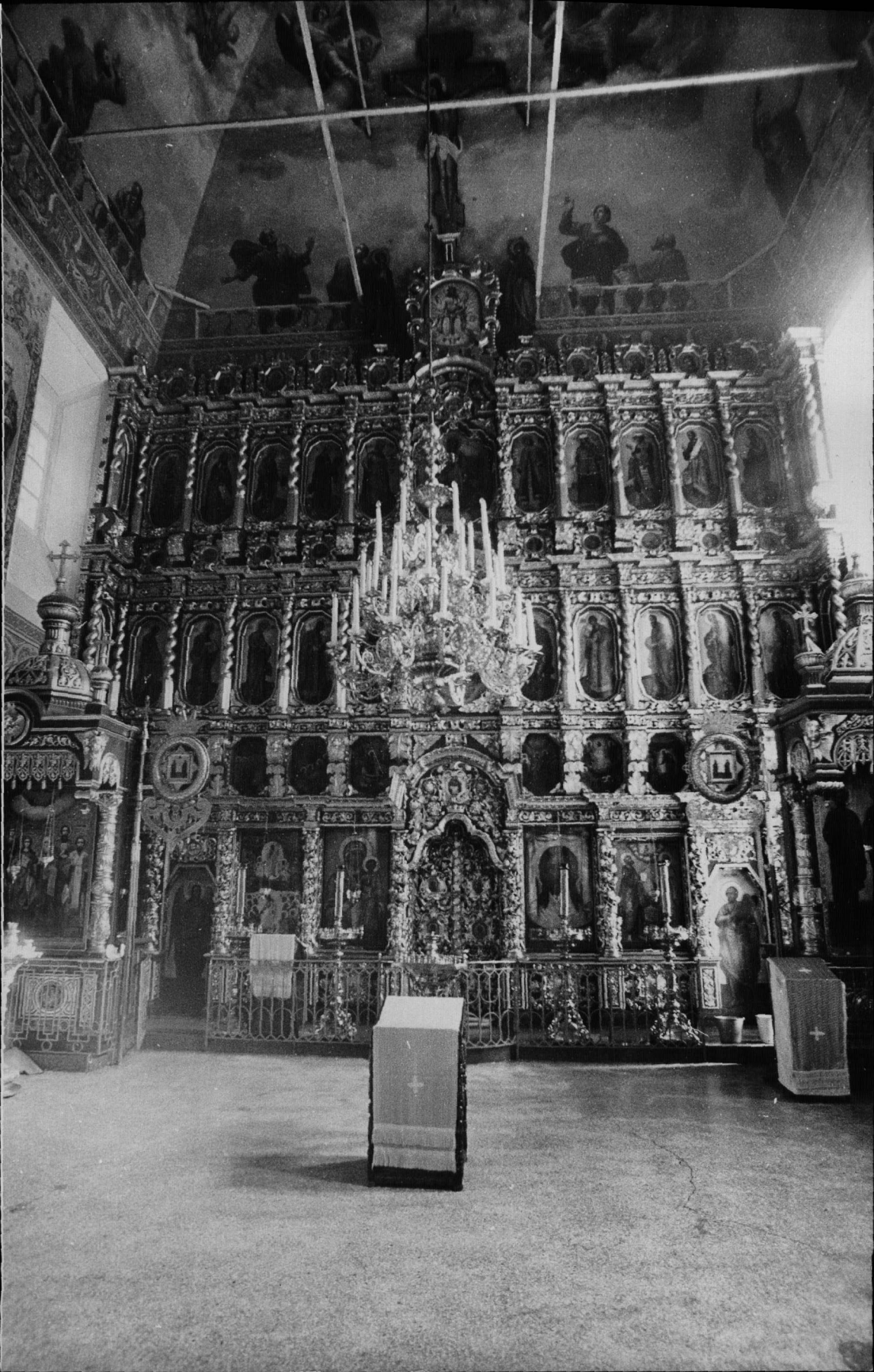
к паспорту " Церковь Петра и Павла в Солдатской  
слободе "

Москва, б.Калининский р-н, ул.Солдатская, 4.

10. ЦИА г.Москвы, ф. 54, оп. 138, д. 6, 1331, л. 127, 0 расшире-  
нии арки в трапезную ц.Петра и Павла в Лефортово.
11. ЦИА г.Москвы, ф. 454, оп. 3, д. 59, лл. 26-28.  
Материалы ИИО по ц.Петра и Павла в Лефортово. 1898г.
12. УТКОИ и К г.Москвы, архив. ш. 103.  
а) Проект охранных зон. 1977 г.  
б) Паспорт 1948 г.
13. ЦИА г.Москвы, ф.2134, оп.1, д.17. Копии планов Церквей .XVIII в.





































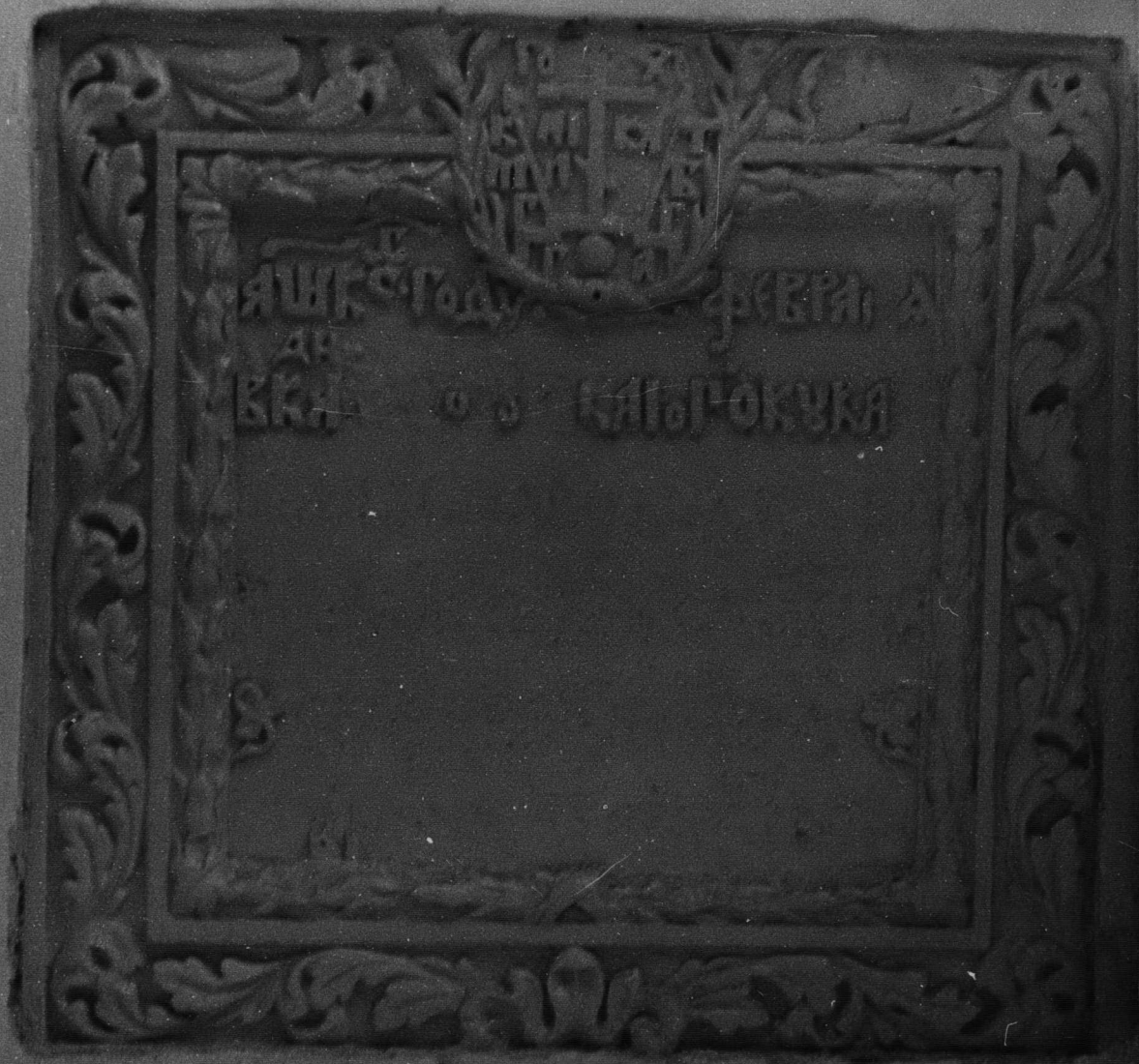












23 сент  
бря п  
ница

24 сент  
бря к  
бота

25 сент  
бря к  
кресе

26 сент  
бря п  
дел

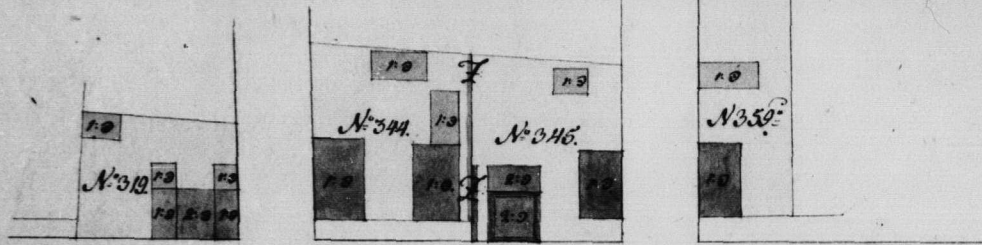
27  
сентяб  
вторни

28 сент  
бря с  
да

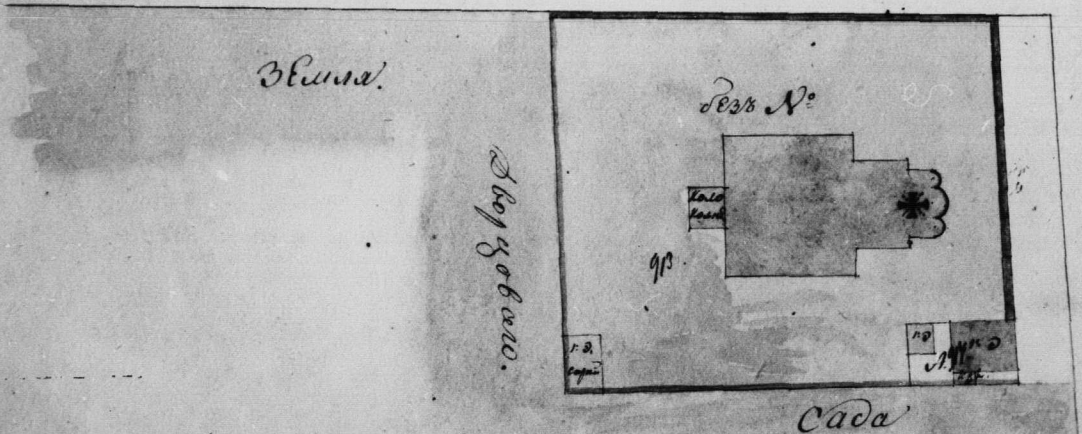
29 сент  
бря ч  
бер

30 сент  
бря  
пятни

Городской Общественный  
Канцелярия Купцовъ.



Улица Петровъвская.

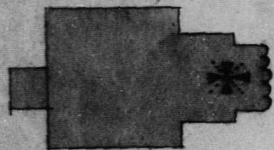


Генералъ Гражданскаго Инженернаго Искусства

Улица

Петропавловская!

Цыковб



Петра и Павла!

улица  
Петра

Владимирского Сада.

№580.

№604.

№566.

№565.

№581.

Назначена Власть Разрешить  
владеть участком.

Масштаб в Дунаевском уезде  
Свидетельствует Земельно-Кад. уездное поле.

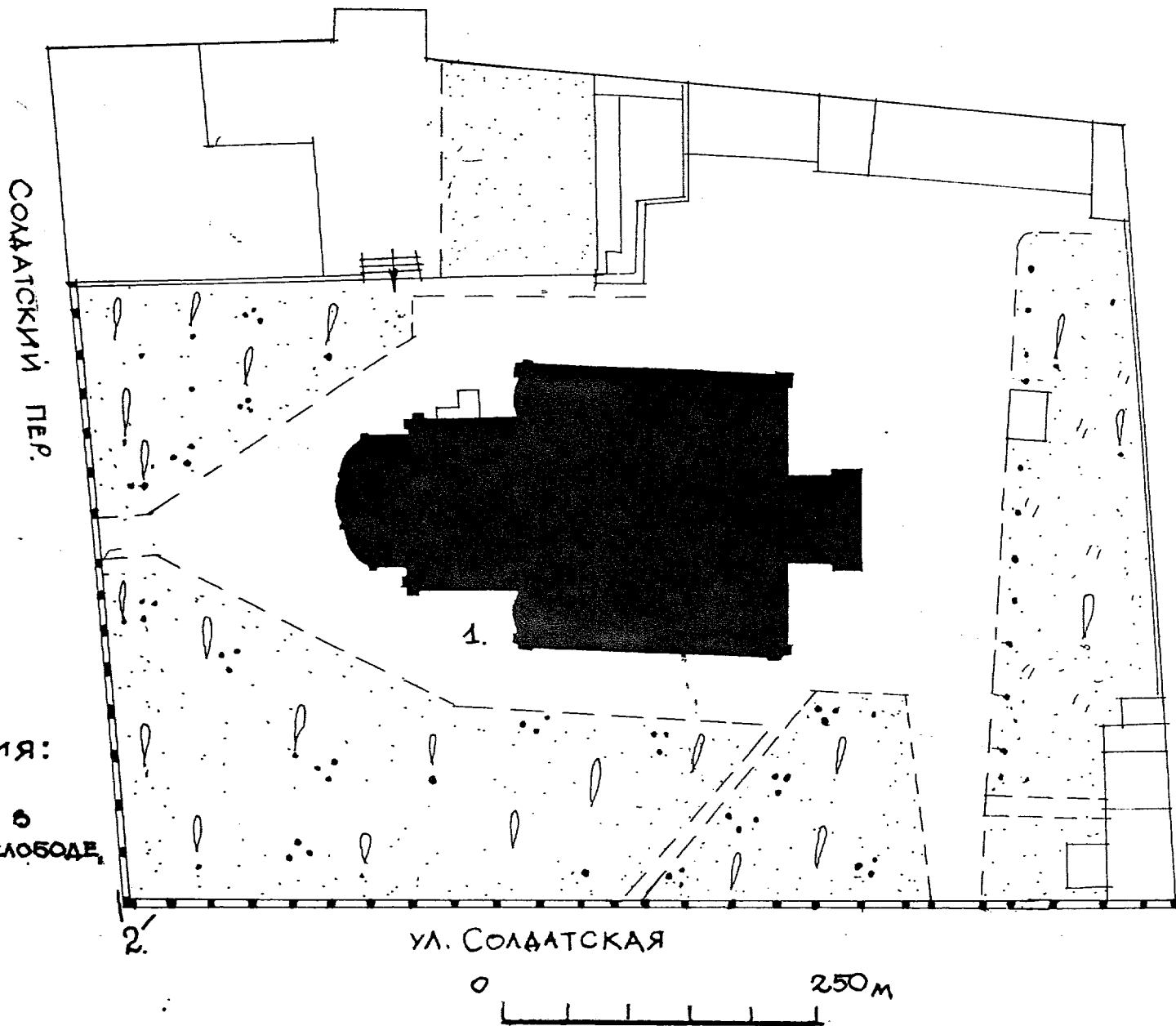
Масштаб в Дунаевском уезде



10 20



МОСКВА,  
КАЛИНИНСКИЙ РАЙОН,  
УЛ. СОЛДАТСКАЯ, 4,  
ЦЕРКОВЬ ПЕТРА И ПАВЛА В СОЛДАТСКОЙ СЛОБОДЕ  
1711 Г.



ЭКСПЛИКАЦИЯ:

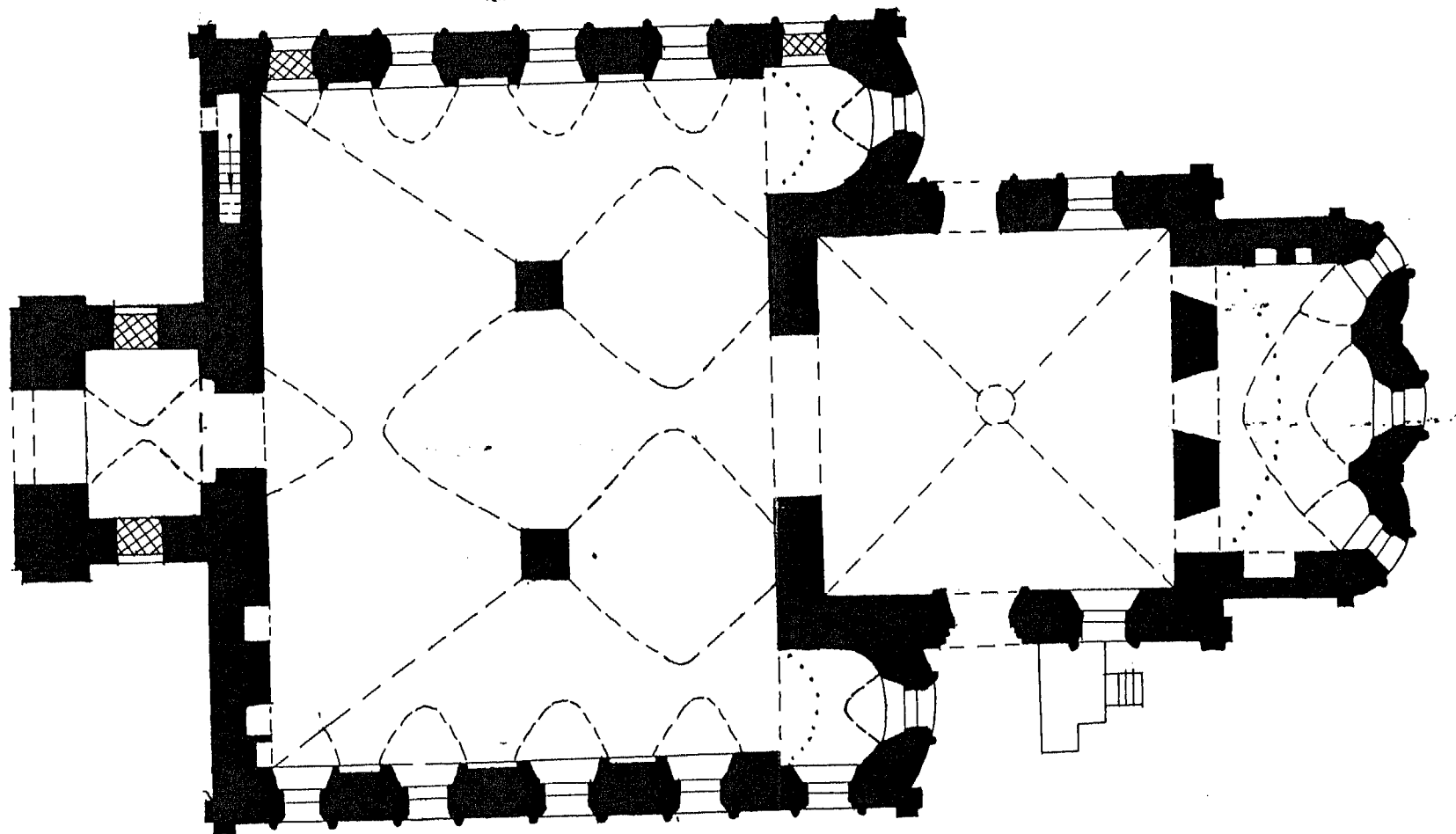
1. ЦЕРКОВЬ  
ПЕТРА И ПАВЛА В  
СОЛДАТСКОЙ СЛОБОДЕ,  
1711 Г.

2. ОГРАДА,  
в.п. XIX в.

МП "СИМАРГА"

Выполнил: Кожевников

Москва,  
Калининский район,  
ул. Солдатская, 4,  
Церковь Петра и Павла  
в Солдатской слободе,  
1711 г.



0 10 м

НПРП "СИМАРГЛ"  
Обмер: Кожевникова Е.П.  
Карпова М.Г.  
Выполнила: Кожевникова Е.П.

Москва, Калининский р-н, ул. Солдатская, 4  
 Адрес (СССР, край, область, район, автономная обл., автономная республика, населенный пункт)

**УЧЕТНАЯ КАРТОЧКА**

I. НАИМЕНОВАНИЕ ПАМЯТНИКА Церковь Петра и Павла в Солдатской слободе.

II. ТИПОЛОГИЧЕСКАЯ ПРИНАДЛЕЖНОСТЬ

памятник в хронологии	памятник историч.	памятник архитектуры	памятник монумент ис-ва
		4	

III. ДАТИРОВКА ПАМЯТНИКА 1711 г.

IV. ХАРАКТЕР СОВРЕМЕННОГО ИСПОЛЬЗОВАНИЯ

по первоначальному назначению	культурно-просветительное	туристско-рекреационное	лечебно-оздоровительн.	жилищные помещения	хозяйственное	не используется
+						

предлож. по использ. \_\_\_\_\_

V. ХАРАКТЕРИСТИКА ТЕХНИЧЕСКОГО СОСТОЯНИЯ

хорошее	среднее	плохое	аварийное
+			

VI. КАТЕГОРИЯ ОХРАНЫ

союзная	республ.	местная	не состоит
	+		

наличие утвержденной охранной зоны

да	нет
	+

VII. НАЛИЧИЕ ДОКУМЕНТАЦИИ

паспорт	фото: рафал	обмеры	реставрационные материалы
+	+	+	+

место хранения документов

органы охраны			реставрационные мастерские		музей, архив НИИ
союзный	республикан.	местный	республикан.	местные	
	+	+			+

Дата составления карточки \_\_\_\_\_ 198 г.

М. П.

Составитель Карпова М.Г. искусствовед И Инспектор по охране памятников Рамазина М.В.

Фото или схематический план



Краткое описание

Кирпичная оштукатуренная церковь Петра и Павла в Солдатской слободе в Лефортове построена Ф.Я.Лефортом в 1711 г. Архаична: для своего времени. Композиция продольно осевая: пятиглавый четверик с трехчастной апсидой, симметр. двухпридельная трапезная, шатровая колокольня на массивном основании. Четверик завершен аттиком с белокаменными "раковинами". Углы четверика имеют причудливую обработку. Наличники окон и порталы тяготеют к формам XVIII в.

Сомкнутый свод четверика прорезан отверстием светового центр. барабана. В алтаре - лотковый свод. Двухстолпная трапезная перекрыта коробовыми сводами. Главный барочный вызолоченный иконостас первоначален. Изобилует сочной резьбой. Масляная живопись сер.-кон. XIX в.

Уникальный для Москвы образец храма нач. XVIII в. сохранившийся без изменений. Отличается архаичностью форм.