



ПРАВИТЕЛЬСТВО МОСКВЫ

ДЕПАРТАМЕНТ КУЛЬТУРНОГО НАСЛЕДИЯ ГОРОДА МОСКВЫ

## П Р И К А З

30 декабря 2020 г.

№ 809

**О включении выявленного объекта культурного наследия "Палаты Дурново в составе жилого дома, XVIII–XIX вв.", расположенного по адресу: г. Москва, Климентовский пер., д. 1, стр. 1, в единый государственный реестр объектов культурного наследия (памятников истории и культуры) народов Российской Федерации в качестве объекта культурного наследия регионального значения (памятника), об утверждении границ его территории и предмета охраны**

В соответствии со статьями 3.1, 18 Федерального закона от 25 июня 2002 г. № 73-ФЗ "Об объектах культурного наследия (памятниках истории и культуры) народов Российской Федерации", постановлением Правительства Москвы от 27 октября 2015 г. № 700-ПП "Об утверждении Положения о включении выявленного объекта культурного наследия в единый государственный реестр объектов культурного наследия (памятников истории и культуры) народов Российской Федерации в качестве объекта культурного наследия регионального значения или объекта культурного наследия местного (муниципального) значения", с учетом протоколов заседаний секции № 2 "Государственный учет объектов культурного наследия города Москвы" Научно-методического совета при Департаменте культурного наследия города Москвы от 9 декабря 2020 г. № 12, от 29 декабря 2020 г. № 13 **приказываю:**

1. Согласиться с заключением (актом) государственной историко-культурной экспертизы от 1 декабря 2019 г., выполненным аттестованным экспертом по проведению государственной историко-культурной экспертизы Б.О.Деминым (приказ Министерства культуры Российской Федерации от 31 января 2018 г. № 78), содержащим вывод об обоснованности включения выявленного объекта культурного наследия "Палаты Дурново в составе жилого дома, XVIII–XIX вв.", расположенного по адресу:



г. Москва, Климентовский пер., д. 1, стр. 1, в единый государственный реестр объектов культурного наследия (памятников истории и культуры) народов Российской Федерации в качестве объекта культурного наследия регионального значения (памятника).

2. Включить выявленный объект культурного наследия "Палаты Дурново в составе жилого дома, XVIII–XIX вв.", расположенный по адресу: г. Москва, Климентовский пер., д. 1, стр. 1, в единый государственный реестр объектов культурного наследия (памятников истории и культуры) народов Российской Федерации в качестве объекта культурного наследия регионального значения (памятника) с наименованием "Палаты Дурново в составе жилого дома, XVIII–XIX вв."

3. Утвердить границы территории объекта культурного наследия регионального значения (памятника) "Палаты Дурново в составе жилого дома, XVIII–XIX вв.", расположенного по адресу: г. Москва, Климентовский пер., д. 1, стр. 1, согласно приложению 1 к настоящему приказу.

4. Утвердить режим использования территории объекта культурного наследия регионального значения (памятника) "Палаты Дурново в составе жилого дома, XVIII–XIX вв.", расположенного по адресу: г. Москва, Климентовский пер., д. 1, стр. 1, согласно приложению 2 к настоящему приказу.

5. Утвердить предмет охраны объекта культурного наследия регионального значения (памятника) "Палаты Дурново в составе жилого дома, XVIII–XIX вв.", расположенного по адресу: г. Москва, Климентовский пер., д. 1, стр. 1, согласно приложению 3 к настоящему приказу.

6. Исключить выявленный объект культурного наследия "Палаты Дурново в составе жилого дома, XVIII–XIX вв." из перечня выявленных объектов культурного наследия города Москвы.

7. Контроль за выполнением настоящего приказа возложить на заместителя руководителя Департамента культурного наследия города Москвы – главного археолога города Москвы Л.В.Кондрашева.

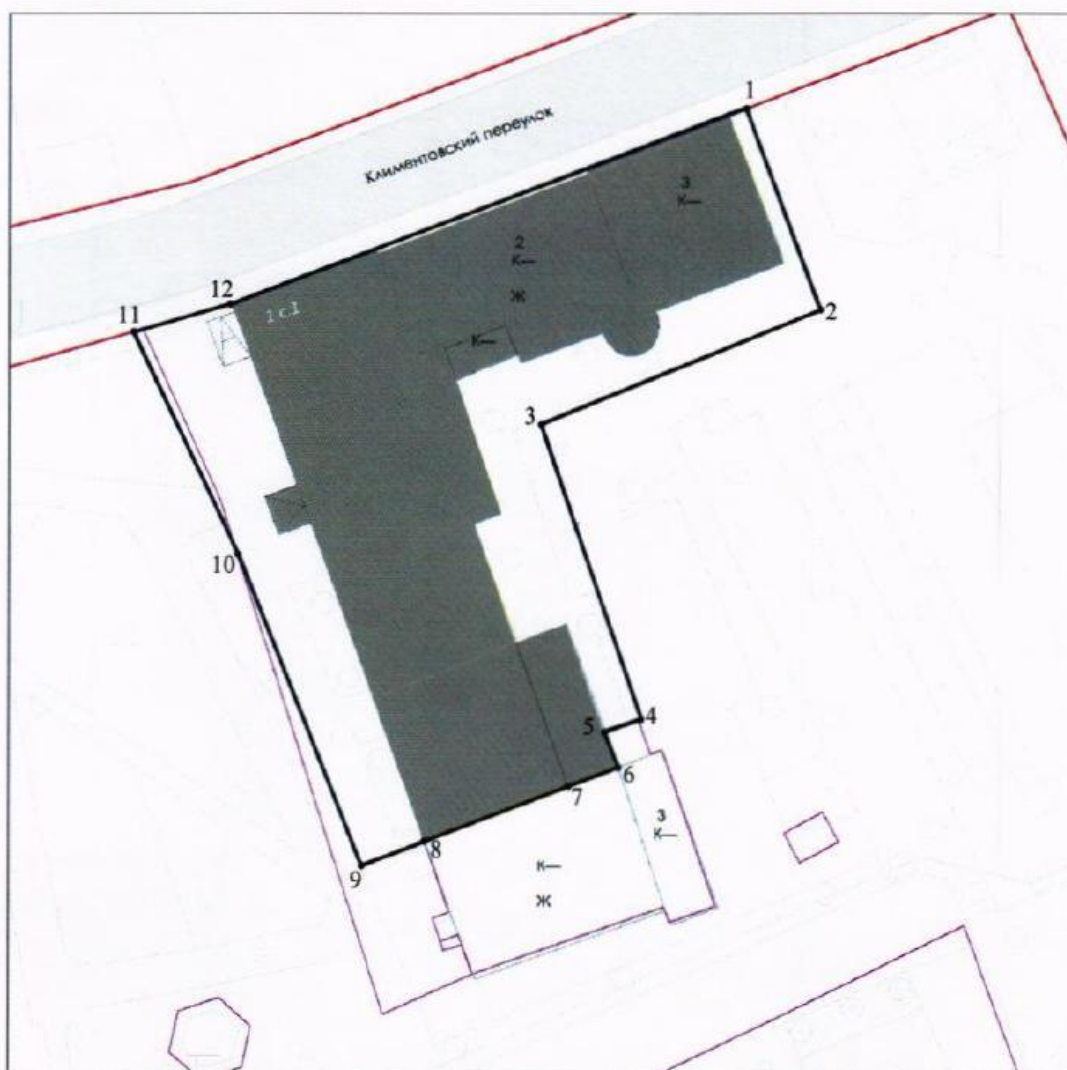
Руководитель



А.А.Емельянов

**Границы территории объекта культурного наследия регионального  
значения (памятника) "Палаты Дурново в составе жилого дома,  
XVIII–XIX вв.", расположенного по адресу:  
г. Москва, Климентовский пер., д. 1, стр. 1**

**1. Графическое описание местоположения границ территории  
объекта культурного наследия**



**Условные обозначения:**

- - границы территории объекта культурного наследия;
- 1•** - характерные точки границ территории объекта культурного наследия;
- - объект культурного наследия.



**2. Перечень координат характерных точек границ территории  
объекта культурного наследия**

Обозначение характерной точки	Координаты характерных точек в местной системе координат (МСК)	
	X	Y
1	8381,61	8241,37
2	8388,42	8223,25
3	8363,02	8212,88
4	8372,09	8186,30
5	8368,79	8185,15
6	8370,01	8181,98
7	8365,49	8180,29
8	8352,38	8175,39
9	8346,66	8173,20
10	8335,42	8201,20
11	8325,90	8221,25
12	8334,65	8223,74
1	8381,61	8241,37

---

Приложение 2  
к приказу Департамента культурного  
наследия города Москвы  
от "30" декабря 2020 г. № 809

**Режим использования территории  
объекта культурного наследия регионального значения (памятника)  
"Палаты Дурново в составе жилого дома, XVIII–XIX вв.",  
расположенного по адресу: г. Москва, Климентовский пер., д. 1, стр. 1**

На территории объекта культурного наследия регионального значения (памятника):

1. Разрешается:

1.1. Проведение работ по сохранению объекта культурного наследия или его отдельных элементов, сохранению историко-градостроительной или природной среды объекта культурного наследия, в том числе устройство современных сходов и ступеней, пандусов, подпорных стенок откосов и ограждений.

1.2. Проведение изыскательских, проектных, земляных, хозяйственных и иных работ, осуществление которых не может ухудшить состояние объекта культурного наследия, нарушить его целостность и сохранность.

1.3. Озеленение и благоустройство территории.

1.4. Прокладка и реконструкция (ремонт, капитальный ремонт) дорог и элементов их обустройства, а также инженерных коммуникаций и сооружений, не нарушающие целостность объекта культурного наследия и не создающие угрозы его повреждения, разрушения или уничтожения, угрозы пожара.

1.5. Проведение археологических полевых работ.

1.6. Освоение подземного пространства в соответствии с проектом приспособления объекта культурного наследия к современному использованию при условии отсутствия негативного влияния на сохранность данного объекта культурного наследия в его исторической среде.

1.7. Ведение хозяйственной деятельности, не противоречащей требованиям обеспечения сохранности объекта культурного наследия и позволяющей обеспечить функционирование объекта культурного наследия в современных условиях.

## 2. Обеспечивается:

2.1. Запрет или ограничение движения транспортных средств в случае, если движение транспортных средств создает угрозу нарушения целостности и сохранности объекта культурного наследия.

2.2. Доступность объекта культурного наследия в целях его экспонирования, сохранения его традиционного визуального восприятия с основных видовых точек и смотровых площадок.

2.3. Реализация мер пожарной безопасности.

2.4. Реализация мер экологической безопасности.

2.5. Защита объекта культурного наследия от динамических воздействий.

## 3. Запрещается:

3.1. Проведение строительных работ, за исключением работ по сохранению объекта культурного наследия или его отдельных элементов, сохранению историко-градостроительной или природной среды объекта культурного наследия.

3.2. Увеличение объемно-пространственных характеристик, существующих на территории объекта культурного наследия объектов капитального строительства.

---



**Предмет охраны**  
**объекта культурного наследия регионального значения (памятника)**  
**"Палаты Дурново в составе жилого дома, XVIII–XIX вв.",**  
**расположенного по адресу: г. Москва, Климентовский пер., д. 1, стр. 1**

Предметом охраны объекта культурного наследия регионального значения (памятника) являются:

местоположение и градостроительные характеристики здания, формирующего фронт застройки Климентовского переулка, а также его роль в композиционно-планировочной структуре владения и квартала (согласно схеме предмета охраны);

объемно-пространственная композиция двух-трехэтажного, Г-образного в плане с подвалом здания XVIII–XIX веков, включая высотные отметки по венчающим карнизам и аттикам, одноэтажный тамбур входа со стороны главного фасада (согласно схеме предмета охраны);

крыша начала XIX века, ее конфигурация, конструкция, материал, характер кровельного покрытия, высотные отметки по коньку, включая печные трубы, слуховые окна;

композиционное решение и архитектурно-художественное оформление фасадов XVIII–XIX веков, в том числе местоположение, размер, форма, оформление оконных и дверных проемов, оконные наличники, профилированные простые, с "ушами", с лучковым завершением в первом этаже, лепные консоли, гирлянды, профилированные филенки, профилированные междуэтажный и венчающий карнизы с лепным декором и поясом дентикул, аттики с лучковым завершением и слуховым окном типа "бычий глаз", горизонтальный аттик-парапет по центру главного фасада (согласно схеме предмета охраны);

материал и характер отделки фасадных поверхностей здания XVIII–XIX веков: гладкая штукатурка, штукатурка под шубу, руст нескольких типов, включая угловой и дощатый;

колористическое решение фасадов XVIII–XIX веков (уточняется в процессе реставрационных исследований);

пространственно-планировочная структура интерьеров здания XVIII–XIX веков, в пределах капитальных стен, опорных конструкций,

перегородок, дверных и арочных проемов, ниш, сводчатых и плоских перекрытий (согласно схеме предмета охраны);

капитальные стены, опоры, металлические стяжки и перекрытия XVIII–XIX веков, их конструкция и материал, в том числе одностолпная палата, своды с распалубками в подвале, своды типа "Монье", зеркальные своды, ложные своды, сомкнутые и коробовые своды, лотковые своды (согласно схеме предмета охраны);

лестницы XVIII–XIX веков, их местоположение, материал, конструкции и декоративное оформление, включая парадную лестницу с чугунным литым фигурным ограждением, зеркалом на лестничной площадке в лепном обрамлении и лепной отделкой стен лестничного пространства, служебную лестницу с литыми чугунными балясинами и разделкой штукатурными тягами по косоурам, деревянную лестницу на чердаке (согласно схеме предмета охраны);

архитектурно-декоративное оформление интерьеров XVIII–XIX веков, включая лепные десюдепорты с "вышпаровкой" золотом, филенки и плафоны с лепным растительным декором, потолок, простые тянутые, профилированные и лепные карнизы, тяги (согласно схеме предмета охраны);

печи XVIII–XIX веков, их местоположение, декоративное оформление, в том числе прямой и угловой формы с изразцами (согласно схеме предмета охраны);

столярные оконные и дверные заполнения XVIII–XIX веков, со скобяными прибором, включая деревянные двухстворчатые филенчатые, с резными элементами, наружные и внутренние двери, характер их оформления, материал, колористическое решение.

Изменение предмета охраны может быть осуществлено в порядке и случаях, предусмотренных законодательством об объектах культурного наследия.

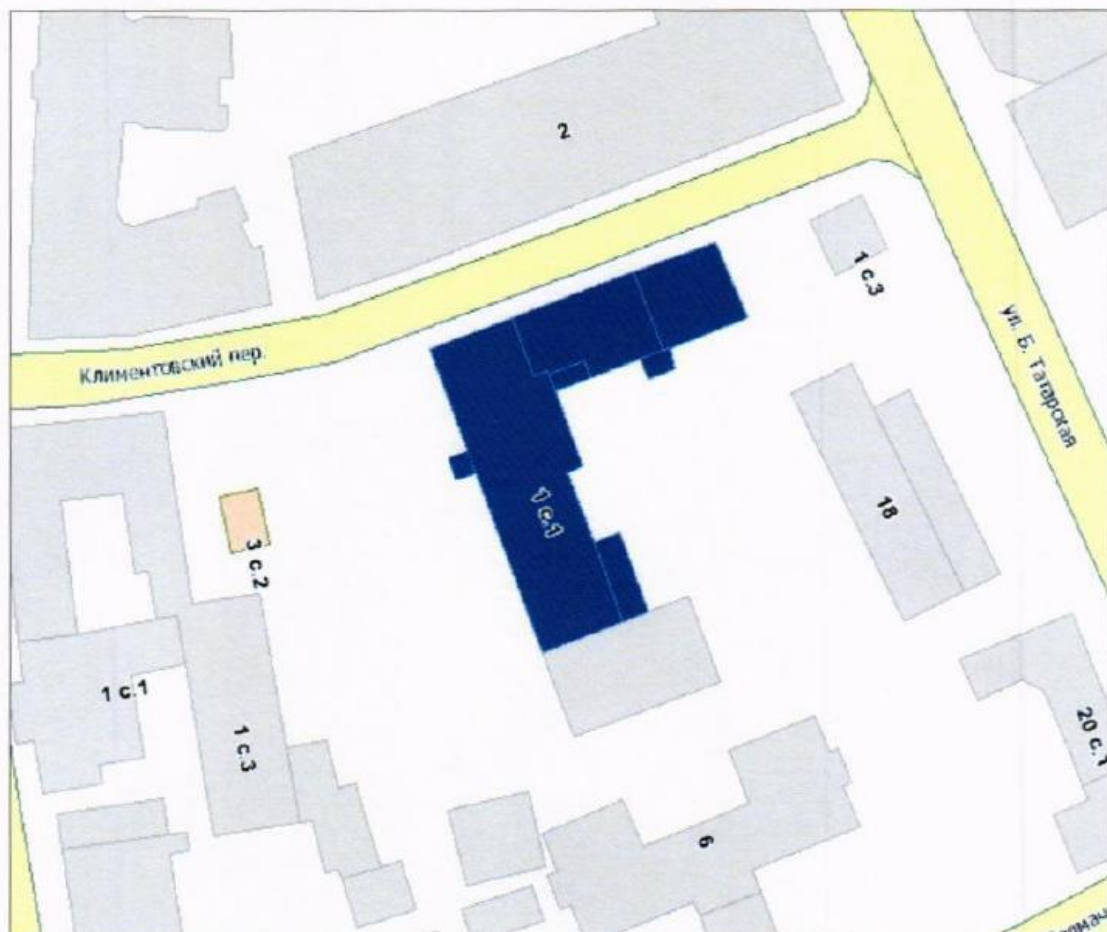
---




Приложение  
к предмету охраны объекта культурного  
наследия регионального значения  
(памятника) "Палаты Дурново в составе  
жилого дома, XVIII–XIX вв.",  
расположенного по адресу: г. Москва,  
Климентовский пер., д. 1, стр. 1

**Схема предмета охраны объекта культурного наследия  
регионального значения (памятника) "Палаты Дурново  
в составе жилого дома, XVIII–XIX вв."**

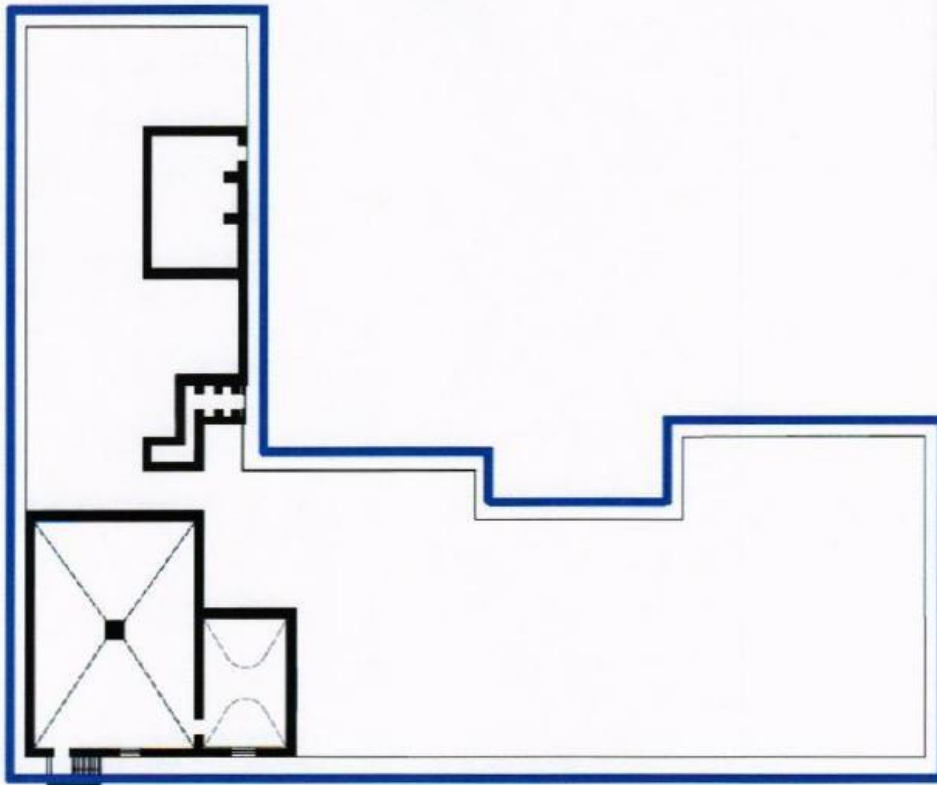
**1. Местоположение и градостроительные характеристики здания**



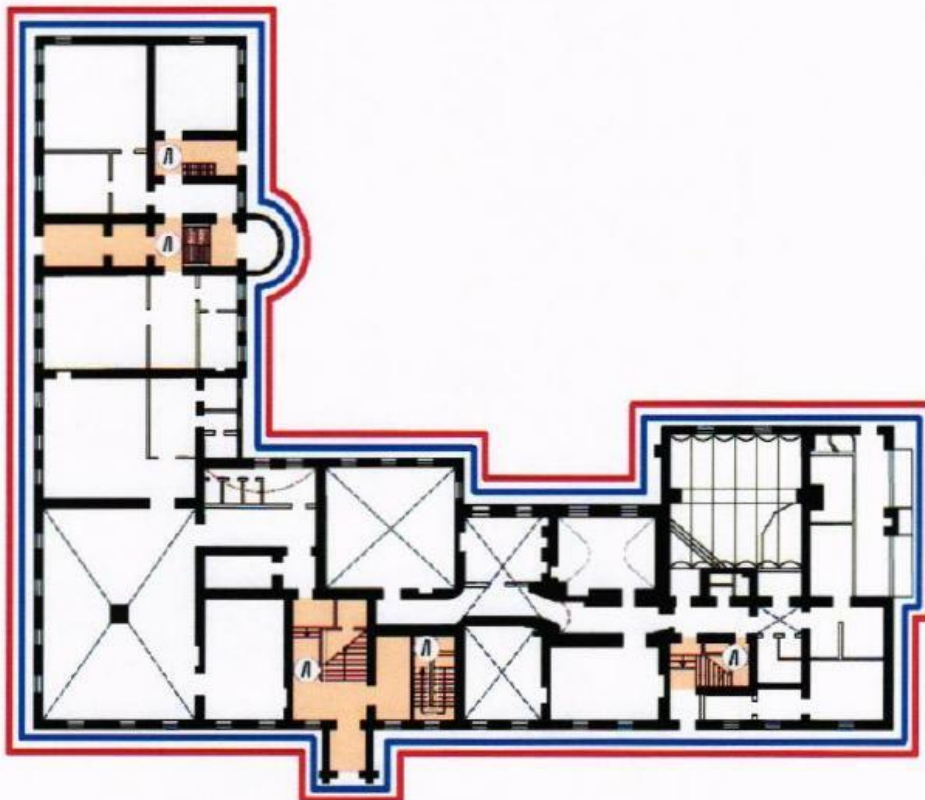
**Условные обозначения:**

 - объект культурного наследия регионального значения (памятник) "Палаты Дурново в составе жилого дома, XVIII–XIX вв."

2. Подвал

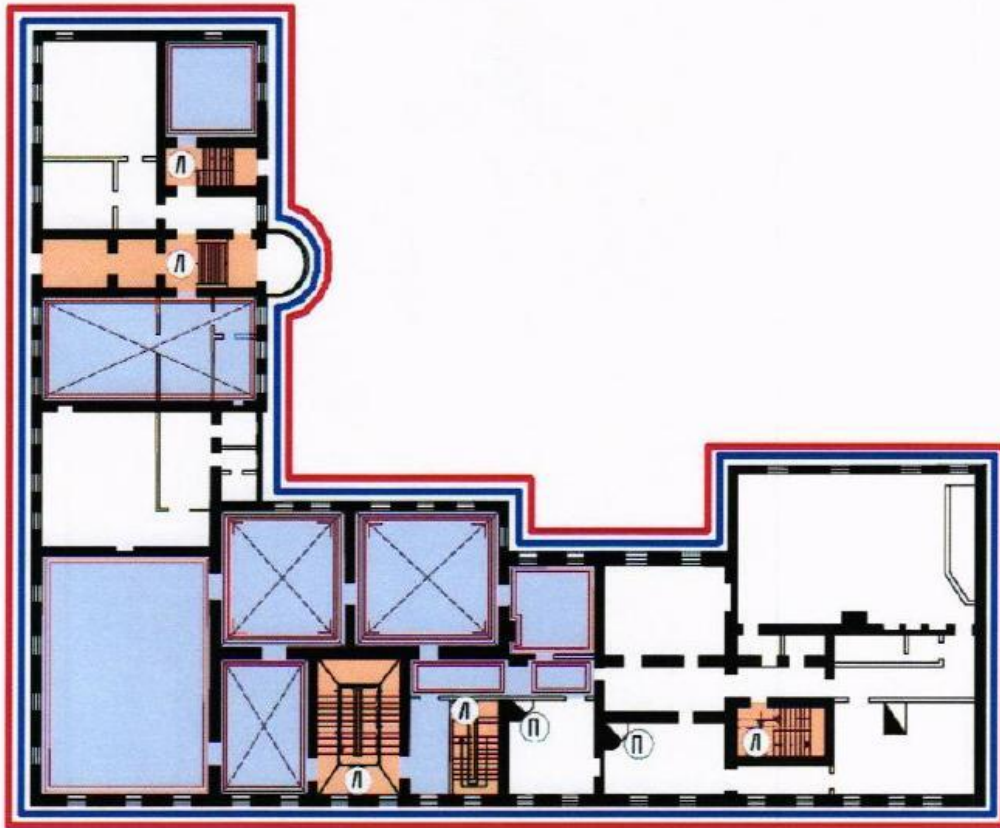


3. Первый этаж





#### 4. Второй этаж



#### 5. Третий этаж



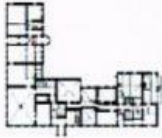
### Условные обозначения:



- объемно-пространственная композиция двух-трехэтажного, Г-образного в плане с подвалом здания XVIII–XIX веков;



- композиционное решение и архитектурно-художественное оформление фасадов XVIII–XIX веков;



- пространственно-планировочная структура интерьеров здания XVIII–XIX веков;



- капитальные стены XVIII–XIX веков;



- лестницы XVIII–XIX веков;



- архитектурно-декоративное оформление интерьеров XVIII–XIX веков;



- печи XVIII–XIX веков.

