

ПАМЯТНИКИ ИСТОРИИ И КУЛЬТУРЫ СССР

(НЕДВИЖИМЫЕ)

350000 1361

СОЮЗНАЯ РЕСПУБЛИКА РСФСР

Главное Управление по охране памятников Министерства культуры РСФСР
наименование республиканского органа охраны памятников

П А С П О Р Т

I. НАИМЕНОВАНИЕ ПАМЯТНИКА Амбары. Амбар Тялушкиной А.П.

II. ТИПОЛОГИЧЕСКАЯ ПРИНАДЛЕЖНОСТЬ

памятник археологии	памятник истории	памятник архитектуры	памятник монум. ис к-ва
		2	

III. ДАТИРОВКА ПАМЯТНИКА (или дата исторического события с которым связано возникновение памятника — для памятников истории)

Конец XIX века.

IV. АДРЕС (местонахождение) ПАМЯТНИКА Вологодская обл., Нюксенский р-н,
АССР, край, область, район, автономная область,

Городищенский с/с, д.Сарафановская (в 5 км от центра с/с - с.Городища)
национальный округ, населенный пункт, пути подъезда

V. ХАРАКТЕР СОВРЕМЕННОГО ИСПОЛЬЗОВАНИЯ

По первонач. назначению	Культурно-просветит.	Туристско-экскурсион.	Лечебно-оздоровительн.	жилые помещения	хозяйственное	не используется
X	музей, библ., клуб		Сольн. санат. д/отд		учреждение, торговл., промышл. склад	

ПРИЛОЖЕНИЯ:

- Фото общего вида — 2л
- Фото фрагментов — 4
- Генплан — (см. паспорт на комплекс)
- Обмеры: план — I
- фасад — —
- разрез — —
- Схематический план — —
- охранной зоны — —
- Схема фотофиксации — I

VI. ИСТОРИЧЕСКИЕ СВЕДЕНИЯ

а) для памятников археологии	— история возникновения, кем и когда производились разведки и раскопки, место хранения коллекций.
для памятников истории	— история возникновения: краткая характеристика событий и лиц, связи с которыми объект приобрел значение памятника.
для памятников архитектуры и монументального искусства	— автор, строитель, заказчик, история создания.

По рассказу нынешней владелицы, Тяпушкиной А.П. (проживает в доме на усадьбе), амбар был построен предыдущими хозяевами усадьбы. На основании стилистического анализа амбар может быть датирован концом XIX века. Возможно, первоначально амбар был построен как напогребница; ныне следы от ямы ледника не просматриваются под полом постройки.

б) переустройства и утраты, изменившие первоначальный облик памятника.

Утрачен поток под свесом кровли на ^{северном} восточном фасаде и одна из курин. Кровля покрыта шифером по старому тёсу.

в) реставрационные работы (общая характеристика, время, автор, место хранения документации).

Реставрационные работы не проводились.

VII. ОПИСАНИЕ ПАМЯТНИКА

а) для памятников археологии	— характер культурного слоя, важнейшие находки.
для памятников истории	— характеристика памятника, наличие, текст и время установления мемориальной доски.
для памятников архитектуры	— основные особенности планировочной, композиционно-пространственной структуры и конструкций; характер декора фасадов и интерьеров; наличие живописи, скульптуры, прикладного искусства; строительный материал, основные габариты.
для памятников монум. иск-ва	— основные особенности композиционного и колористического решения, тексты, материал, техника, размер.

Амбар расположен в дальней части усадьбы, на огороде, к северу от амбара Болтушкиной (см. паспорт). Небольшая бревенчатая постройка под двускатной сальной кровлей имеет очень простую композицию — без залобников; невысокий четырехстенный сруб на главном фасаде имеет дверь, смещенную влево от оси фасада. Дверной проем с коробчатой окосячкой окружен подтесами на бревнах; проем имеет нижнюю подушку, что крайне редко встречается у местных амбаров; в подушке прорезан лаз для кошки (фото 5). Также интересны детали дверного проема: наверхняя доска с порезкой сузариками (фото 4,5), фигурная пластинка, прикрывающая замочную скважину, и старинный висячий замок-гирька (фото 6). Оригинально крепление курц, поддерживающих потоки; они помещены снаружи амбара, заведены в пазы выпусков бревен боковых стен и распёрты с кровлей досками со специальными вырезами (фото 4). Головки курц украшены гребневидной порезкой (фото 3). Стены из бревен диам. 19–25 см рублены с остатком, кровля сохранила старое тесовое покрытие и дощатые причелины по выпускам слег. Размеры амбара 3,93 на 4,53 м (в осях сруба).

б) общая оценка общественной, научно-исторической и художественной значимости памятника.

Образец простой крестьянской хозяйственной постройки конца XIX века — небольшого четырехстенного амбара, отличающегося редкими и оригинальными деталями декоративного убранства и конструкций.

VIII. ОСНОВНАЯ БИБЛИОГРАФИЯ. АРХИВНЫЕ ИСТОЧНИКИ. ИКОНОГРАФИЧЕСКИЙ МАТЕРИАЛ

Не имеется.

IX. ТЕХНИЧЕСКОЕ СОСТОЯНИЕ

характеристика общего состояния: для памятников археологии культурного слоя, важнейших находок

для памятников архитектуры и истории конструкций, стен, покрытий, потолков, пола, декора фасадов, интерьеров

в интерьере: живописи, скульптуры, прикл. иск-ва

для памятников монументального искусства: пилоны, постаменты, скульптуры, грунта, красочного слоя

хорошее	среднее	плохое	аварийное
	X X X X X		

X. СИСТЕМА ОХРАНЫ

союзная	республ.	местная	не состоит
			X

а) категория охраны

б) дата и № документа о принятии под охрану: Не имеется.

в) границы охранной зоны и зоны регулирования застройки (краткое описание со ссылкой на утверждающий документ)

Охранная зона не установлена.



D000033063

г) балансовая принадлежность и конкретное использование в частном владении Тяпушкиной Анны Павловны, используется под хранение имущества.

д) дата и № охранного документа Не имеется.

Дата составления паспорта

Составитель Гарановский Е. Ю., арх.
ф. и. о. должность или профессия

« 14 » апрель 19 90 г.

подпись

Инспектор по охране памятников

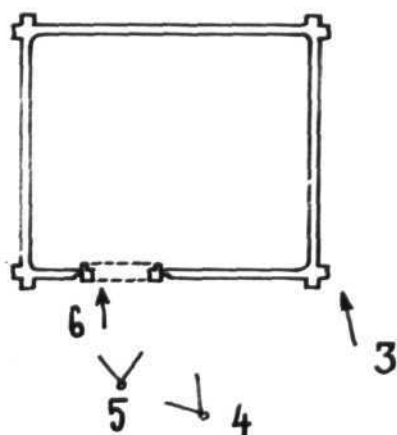
Г.А. Долидович

подпись

М. П.

ВОЛГОВГДСКАЯ ОБЛАСТЬ
НЮКСЕНСКИЙ РАЙОН
ГОРВАЩЕНСКИЙ С/С
ДЕР. САРАФАНОВСКАЯ, АМБАРЫ.
АМБАР ТЯПУШКИНОЙ А.П.,
КОН. XIX в.

СХЕМА ФУТЛЕРИЗАЦИИ
12



1

НАВОШИНА Н.Б.
1990 г.

ВОЛОГОДСКАЯ ОБЛАСТЬ
НЮКСЕНСКИЙ РАЙОН
ГОРОДИЩЕНСКИЙ С/С
ДЕР. САРАФАНОВСКАЯ. АМБАРЫ.
АМБАР ТЯПУШКИНОЙ А.П.,
кон. XIX в.

1 ЭТАЖ



НАВОШИНА Н.Б.,
1990 г.



1. Вологодская обл., Нюксенский р-н,
Городищенский с/с, д. Сарахановская.
Амбар Тяпушкиной, кон. XIX в.
Общий вид с северо-востока.
фото Гельфера С.В., 1989 г.





2. Вологодская обл., Нюксенский р-н,
Городищенский с/с, д. Сарафановская.
Амбар Тяпушкиной, кон. XIX в.
Общий вид с юго-запада.
фото Гельфера С.В., 1989 г.





3. Вологодская обл., Нюксенский р-н,
Городищенский с/е, д.Саражановская.
Амбар Тяпушкиной, кон.ХІХ в. Курица.
фото Гельдера С.В., 1989 г.

55



4. Вологодская обл., Нюксенский р-н,
Городищенский с/с, д. Саражановская.
Амбар Тяпушкиной, кон. XIX в.
Главный фасад: кровля и курица.
фото Гельфера С.В., 1989 г.





5. Вологодская обл., Нюксенский р-н,
Городищенский с/с, д. Сарахановская.
Амбар Тянушкиной, кон. XIX в.
Главный фасад: дверь.
фото Гельдера С.В., 1989 г.

2



6. Вологодская обл., Нюксенский р-н,
Городищенский с/с, д. Сарафановская.
Амбар Тяпушкиной, кон. XIX в. Замок
двери. Фото Гельфера С.В., 1989 г.

2

МИНИСТЕРСТВО КУЛЬТУРЫ СССР

СОЮЗНАЯ РЕСПУБЛИКА РСФСР

ПАМЯТНИКИ ИСТОРИИ И КУЛЬТУРЫ СССР недвиж.

3.2.6 - 1.14.16.

Главное Управление по охране памятников

наименование республиканского органа охраны

Адрес Вологодская обл., Нюксенский р-н, Городищенский с/с, д. Сарафанов-

АССР, край, область, район, автономная обл., национальный округ, населенный пункт

ская.

УЧЕТНАЯ КАРТОЧКА

I. НАИМЕНОВАНИЕ ПАМЯТНИКА Амбары. Амбар Тяпушкиной А.П.

II. ТИПОЛОГИЧЕСКАЯ ПРИНАДЛЕЖНОСТЬ

памятник археологии

памятник истории

памятник архитектуры

памятник монумент. ис-ва

2

III. ДАТИРОВКА ПАМЯТНИКА Конец XIX века.

IV. ХАРАКТЕР СОВРЕМЕННОГО ИСПОЛЬЗОВАНИЯ

по перво-начальному назначению

культурно-просветительное

туристско-экскурсионное

лечебно-оздоровительн.

жилые помещения

хозяйственное

не используется

предлож. по исполъз. X сохранить X существ. исполъз.

V. ХАРАКТЕРИСТИКА ТЕХНИЧЕСКОГО СОСТОЯНИЯ

хорошее

среднее

плохое

аварийное

X союзная

республ.

местная

не состоит

X

да

нет

X

VII. НАЛИЧИЕ ДОКУМЕНТАЦИИ

X паспорт

X фотографии

X обмеры

реставрац. материалы

место хранения документов

органы охраны

реставрац. мастерские

музей, архив,

Дата составления карточки

X союзный

республикан.

X местный

республикан.

X местный

НИИ искусствозн.

14 апреля 1990 г.

М. П.

Составитель Барановский Е.Ю., арх.

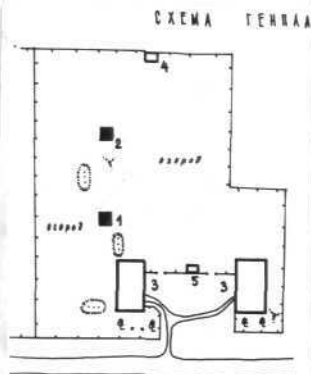
Старший инженер производственной группы

по охране памятников Г.А. Долидович

ф., и., о., должность или профессия, подпись

Hall

Фото или схематический план



СПИЛКАЦЯ

Исторический А.В., см. XIX в.
 Исторический А.В., см. XIX в.
 1880. Там же.



4 ЭТАЖ

C



Краткое описание

Возможно, амбар первоначально использовался как напогребина. Он расположен в дальней части усадьбы, на огороде. Небольшая бревенчатая постройка имеет простую композицию — четырехстенный сруб без залобников покрыт двускатной самповой кровлей. На главном восточном фасаде дверной проем смещен влево от оси фасада. Интересны детали декора и конструкции амбара: наличие подушки у коробчатого дверного проема, на верхняя доска над дверью с порезкой сушариками, курицы, вынесенные наружу, укрепленные в пазах выпусков бревен и расперты с кровлей отрезками досок. Стены из бревен диам. 19–25 см, рублены с остатком. Кровля крыта шифером по старому тесу. Размеры амбара в плане 3,93 на 4,53 м.

Образец простой крестьянской хозяйственной постройки конца XIX в. — четырехстенного амбара без залобников, с интересными деталями декора и конструкции.