

МИНИСТЕРСТВО КУЛЬТУРЫ СССР

индекс

ПАМЯТНИКИ ИСТОРИИ И КУЛЬТУРЫ СССР
(НЕДВИЖИМЫЕ)

5800000388

СОЮЗНАЯ РЕСПУБЛИКА

РСФСР

Главное управление по охране памятников истории и культуры МК СССР

(наименование республиканского органа охраны памятников)

П А С П О Р Т

ДОХОДНЫЙ ДОМ

I. НАИМЕНОВАНИЕ ПАМЯТНИКА

II. ТИПОЛОГИЧЕСКАЯ ПРИНАДЛЕЖНОСТЬ

памятник археологии	памятник истории	памятник архитектуры	памятник монумент искусства
		2	

III. ДАТИРОВКА ПАМЯТНИКА (или дата исторического события, с которым связано возникновение памятника—для памятников истории)

кон. XIX в.

IV. АДРЕС (местонахождение) ПАМЯТНИКА

РСФСР, Пензенская область,

г. Наровчат, ул. Советская, д. 28

(АССР, край, область, район, автономная обл.,

национальный округ; населенный пункт; пути подъезда)

V. ХАРАКТЕР СОВРЕМЕННОГО ИСПОЛЬЗОВАНИЯ

по первонач. назначению	культурно-просветит.	туристско-экскурсион.	лечебно-оздоровительн.	жилые помещения	хозяйственное	не используется
	музей библ. клуб ШУ		больн. санат. д. отд.		учреждение торгов. промышл. склад	

ПРИЛОЖЕНИЯ:

- Фото общего вида— 6
- Фото фрагментов— 2
- Генплан—
- Обмеры: план— 2
- фасад—
- разрез—
- Схематический план
- охранной зоны—

VI. ИСТОРИЧЕСКИЕ СВЕДЕНИЯ

- | | | |
|----|--|---|
| а) | для памятников археологии | — история возникновения, кем и когда производились разведки и раскопки, место хранения коллекций. |
| | для памятников истории | — история возникновения: краткая характеристика событий и лиц, в связи с которыми объект приобрел значение памятника. |
| | для памятников архитектуры и монументального искусства | — автор, строитель, заказчик, история создания. |

По сведениям директора краеведческого музея К.С.Щелчковой дом в нач. XIX века принадлежал мещанину Посадскому. В нем в I-м этаже располагалась "Чайная".

Стилистический анализ позволяет датировать здание последней четвертью XIX века.

- б) перестройки и утраты, изменившие первоначальный облик памятника

В результате многочисленных ремонтов здание утратило свой первоначальный внешний вид.

- в) реставрационные работы (общая характеристика, время, автор, место хранения документации)

Не проводились.

VII. ОПИСАНИЕ ПАМЯТНИКА

а) для памятников археологии	— характеристика культурного слоя, важнейшие находки.
для памятников истории	— характеристика памятника, наличие, текст и время установления мемориальной доски.
для памятников архитектуры	— основные особенности планировочной, композиционно-пространственной структуры и конструкций; характер декора фасадов и интерьеров; наличие живописи, скульптуры, прикладного искусства; строительный материал, основные габариты.
для памятников монумент. иск-ва	— основные особенности композиционного и колористического решения; тексты, материал, техника, размер.

Доходный дом мещанина Посадского расположен в ряду застройки ул. Советской (б. Базарно-Цятницкой) — главной улицы с. Наровчат.

Кирпичный, оштукатуренный, прямоугольный в плане, 2^X этажный дом, крытый вальмовой кровлей, главным 7-осевым фасадом обращен к улице Советской.

Боковые северный и южный фасады — 3^X осевые, оформлены аналогично главному.

Оконные проемы I-го этажа прямоугольной формы без наличников, окна 2-го этажа с лучковой перемычкой отмечены кирпичной обноской. Развитый мелко профилированный тянутый карниз на главном фасаде украшен эклектичной лепниной. Широкий междуэтажный горизонтальный пояс отмечен штукатурными рустами.

К заднему восточному фасаду доходного дома примыкает кирпичный, побеленный, прямоугольный в плане 2^X этажный складской корпус, крытый на два ската, образующий совместно с домом Г-образный в плане единый объем. Архитектура складского корпуса подчинена его утилитарному функциональному назначению и решена в одном ключе с доходным домом в духе архитектуры эпохи эклектики.

б) общая оценка общественной, научно-исторической и художественной значимости памятника.

Здание представляет собой характерный пример доходного дома конца XIX века, решенного в лаконичных формах утилитарной архитектуры эпохи эклектики. Органично входит в ансамбль застройки главной ули-

цы уездного города.
VIII ОСНОВНАЯ БИБЛИОГРАФИЯ, АРХИВНЫЕ ИСТОЧНИКИ, ИКОНОГРАФИЧЕСКИЙ МАТЕРИАЛ.

Материалы краеведческого музея.

IX. ТЕХНИЧЕСКОЕ СОСТОЯНИЕ

характеристика общего состояния: культурного слоя
для памятников археологии важнейших находок

для памятников архитек-
туры и истории

конструкций
стен
покрытий
потолков
пола
декора фасадов
интерьеров

в интерьере:

живописи
скульптуры
прикл. иск-ва

для памятников монументального искусства

цоколя
постаumenta
скульптуры
грунта
красочного слоя

хорошее	среднее	плохое	аварийное
	+		
	+		
	+		
	+		
	+		
	+		
	+		
	+		
	+		
	+		

X. СИСТЕМА ОХРАНЫ

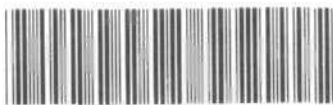
а) категория охраны

союзная	республ.	местная	не состоит
			+

б) дата и № документа о принятии под охрану

в) границы охранной зоны и зоны регулирования застройки (краткое описание со ссылкой на утверждающий документ)

Не установлены



D000037758

СПУ 6

г) балансовая принадлежность и конкретное использование

д) дата и № охранного документа

Дата составления паспорта

Составитель

Новило Н.В. Искусствовед

(ф., и., о., должность или профессия)

(подпись)

5 мая **4** 198 г.

Инспектор по охране памятников

(подпись)

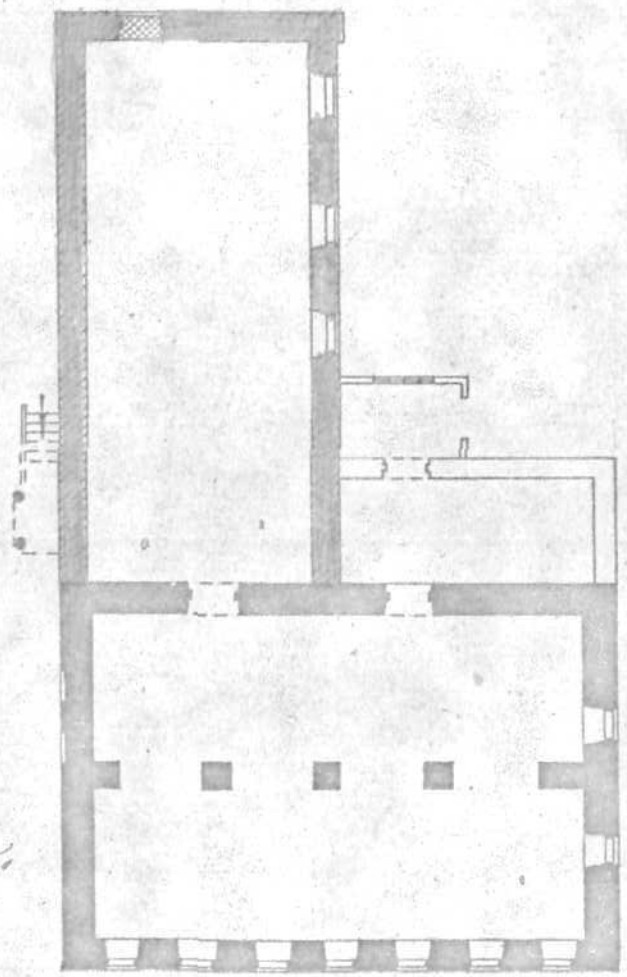


С ←

Наровчатский р-н,
ПЕНЗЕНСКАЯ ОБЛАСТЬ. Село НАРОВЧАТ ул. Советская, 28

Доходный дом. Конец 19 века

ПЛАН I-го этажа



0 10м

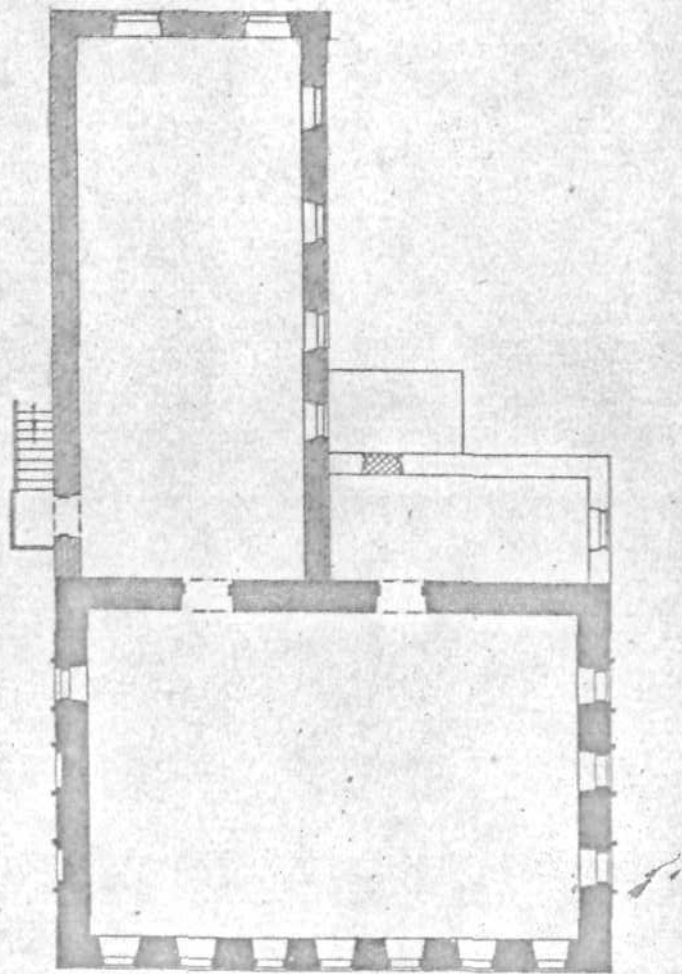
Выполнила: Каманина Е.М.
1984 г.

2

Наровчатский р-н,
ПЕНЗЕНСКАЯ ОБЛАСТЬ, с. НАРОВЧАТ, ул. Советская, 28

Доходный дом. Конец 19 века.

ПЛАН 2-го этажа.



0 10м

Выполнила: Каманина Е.М.
1984 г.



Фото №1. Пензенская обл. Наровчатский р-н, с. Наровчат, ул. Советская 28.
Доходный дом конца XIX в. Главный западный фасад. 07.1983 г. ф-ф Федоров Н.С.



Фото №2. Пензенская обл. Наровчатский р-н, с. Наровчат, ул. Советская 28.
Доходный дом конца XIX в. Северный фасад. 07.1983 г. ф-ф Федоров Н.С.



Фото №3. Пензенский обл. Наровчатский р-н, с. Наровчат, ул. Советская 28.
Доходный дом конца XIX в. Южный фасад. 07.1983г. ф-ф Федоров Н.С.



Фото №4. Пензенская обл. Наровчатский р-н, с. Наровчат, ул. Советская 28.
Доходный дом конца XIX в. Восточный фасад дома и южный фасад складского
корпуса. 07.1983г. ф-ф Федоров Н.С.



Фото №5. Пензенская обл. Наровчатский р-н, с. Наровчат, ул. Советская 28.
Доходный дом конца XIX в. Северный фасад складского корпуса. 07.1983г.
Ф-Ф Федоров Н.С.



Фото №6. Пензенская обл. Наровчатский р-н, с. Наровчат, ул. Советская 28.
Доходный дом конца XIX в. Восточный фасад складского корпуса. 07.1983 г.
Ф-Ф Федоров Н.С.



Т Р

Фото № 7. Пензенская обл. Наровчатский р-н, с. Наровчат, ул. Советская 28.
Доходный дом конца XIX в. Окно 2-го этажа на главном фасаде. 07.1983 г.
Ф-Ф Федоров Н.С.



Фото №8. Пензенская обл. Наровчатский р-н, с. Наровчат, ул. Советская 28.
Доходный дом конца XIX в. Окно 2-го этажа на северном боковом фасаде.
07.1983г. ф-ф Федоров Н.С.

МИНИСТЕРСТВО КУЛЬТУРЫ СССР ● ПАМЯТНИКИ ИСТОРИИ И КУЛЬТУРЫ СССР (недвижимые).....
 СОЮЗНАЯ РЕСПУБЛИКА РСФСР. Главн.управл. по охране пам-ков истории и культ. (индекс)

Адрес Пензенская обл., Наровчатский р-н, СТ Наровчат, ул. Советская, 28
 (АССР, край, область; район, автономная обл.; национальный округ, населенный пункт)

УЧЕТНАЯ КАРТОЧКА

I. НАИМЕНОВАНИЕ ПАМЯТНИКА

ДОХОДНЫЙ ДОМ

II. ТИПОЛОГИЧЕСКАЯ
ПРИНАДЛЕЖНОСТЬ

памятник археологии	памятник истории	памятник архитектуры	памятник монумент. ис-ва
		2	

III. ДАТИРОВКА ПАМЯТНИКА

кон. XIX в.

IV. ХАРАКТЕР
СОВРЕМЕННОГО
ИСПОЛЬЗОВАНИЯ

по перво-начальному назначению	культурно-просветительное	туристско-экскурсионное	лечебно-оздоровительн.	жилые помещения	хозяйственное	не используется
	+					

предлож. по исполъз.

V. ХАРАКТЕРИСТИКА
ТЕХНИЧЕСКОГО СОСТОЯНИЯ

хорошее	среднее	плохое	аварийное
	+		

союзная	республ.	местная	не состоит
			+

VI. КАТЕГОРИЯ ОХРАНЫ

наличие утвержденной охранной зоны

да	нет
	+

VII. ДОКУМЕНТАЦИЯ

место хранения документа

Дата составления карточки

5 мая 1984 г.

паспорт	фотографии	обмеры	реставрационные материалы
I	8	2	

органы охраны			реставрационные мастерск.	музей, архив ИИИ
союзный	республикан	местный	республикан	местные

Ковшило Н. В. искусствовед

Инспектор по охране памятников

(ф. и. о. подпись)

УЧЕТНАЯ КАРТОЧКА (оборотная сторона)

Фото или схематический план



• Краткое описание

Здание кон. XIX в. было построено в доходных пелях и использовалось под "чайную". Здание представляет собой характерный для г. Наровната пример доходного дома кон. XIX в., решенного в лаконичных формах утилитарной арх-ры эпохи эклектики.

Кирпичное, оштукатуренное, прямоугольное в плане, 2-этажное здание, крытое вальмовой кровлей с главным западным 7-мисевым фасадом. Окна с лучковыми перемычками. К заднему восточному фасаду примыкает кирпичный складской корпус.